

**HU** Felhasználói és karbantartási útmutató

**Whirlpool**



## FONTOS BIZTONSÁGI TUDNIVALÓK

A tudnivalók weboldalunkon is megtalálhatók: docs.whirlpool.eu.

### AZ ÖN ÉS MÁSOK BIZTONSÁGA RENDKÍVÜL FONTOS

Mindig olvassa el és tartsa be a kézikönyvben és a készüléken található fontos biztonsági figyelmeztetéseket.

 Ez a szimbólum biztonsággal kapcsolatos figyelemfelhívást jelöl, amely figyelmezteti a felhasználókat az őket és másokat fenyegető lehetséges kockázatokra.

Minden biztonsági figyelmeztetés előtt a figyelemfelhívást jelző szimbólum és a következő kifejezések egyike látható:


 **VESZÉLY:**

**Olyan veszélyes helyzetet jelez, amely súlyos sérülést okoz, ha nem kerülik el.**

 **VIGYÁZAT!**

**Olyan veszélyes helyzetet jelez, amely súlyos sérülést okozhat, ha nem kerülik el.**

Minden biztonsági figyelmeztetésben ismertetjük a szóban forgó lehetséges veszélyt/kockázatot, és jelezzük, hogyan csökkenthető a készülék helytelen használatából eredő sérülés, kár vagy áramütés veszélye. Tartsa be a következőket:

- A készülék beszerelését és karbantartását szakembernek kell végeznie a gyártó utasításaival és a helyi biztonsági előírásokkal összhangban. Csak akkor javítsa meg vagy cserélje ki a készülék egyes alkatrészeit, ha az adott műveletet a felhasználói kézikönyv kifejezetten előírja.
- A készüléket a szerelési műveletek előtt le kell választani az elektromos hálózatról.
- A készülék földelését jogszabály írja elő. (A II. osztályba sorolt,  szimbólummal jelölt elszívók esetén nem kötelező.)
- A tápkábelnek elég hosszúnak kell lennie ahhoz, hogy a készüléket csatlakoztatni lehessen a hálózati aljzathoz.
- Ne a hálózati vezetéknél fogva húzza ki a készüléket az aljzathoz.
- Beszerelés után az elektromos alkatrészek nem lehetnek hozzáférhetőek a felhasználó számára.
- Ne érjen a készülékhez nedves testrel, és ne használja a készüléket, ha mezítláb van.
- A készüléket legalább 8 éves gyermekek, valamint testi, érzékszervi vagy szellemi fogyatékkal élő, illetve tapasztalat vagy ismeretek hiányában hozzá nem értő személyek is használhatják megfelelő felügyelet mellett vagy a készülék biztonságos használatára vonatkozó tájékoztatást követően, amennyiben megértették a fennálló kockázatokat. Ne engedje, hogy gyermekek játszanak a készülékkel! Gyermekek kizárólag felnőtt felügyelete mellett végezhetik a készülék tisztítását és karbantartását.
- Csak akkor javítsa meg vagy cserélje ki a készülék egyes alkatrészeit, ha az adott művelet szerepel a felhasználói útmutatóban. A hibás alkatrészeket eredeti alkatrészekre kell cserélni. Minden egyéb karbantartási műveletet szakembernek kell végeznie.
- Gyermekek csak felügyelet mellett tartózkodhatnak a készülék közelében – így biztosítható, hogy nem játszanak a készülékkel.
- Fal vagy plafon fúrásakor ügyeljen az elektromos csatlakozások és/vagy vezetékek épségére.
- A szellőzőcsövek kivezetőnyílásának kültéren kell elhelyezkednie.

- Az elszívott levegő elvezetéséhez ne használja a gázzal vagy más tüzelőanyaggal működő készülékekből származó füst elszívására szolgáló nyílást. Biztosítson külön kimenetet. Tartsa be a füstgázelszívó rendszerekre vonatkozó összes nemzeti szabályozást.
- Ha az elszívót egyéb, gázzal vagy más tüzelőanyaggal működő készülékekkel egy időben használja, a helyiségben uralkodó negatív nyomás nem lehet nagyobb, mint 4 Pa (4 x 10<sup>-5</sup> bar). Ennek érdekében ügyeljen a helyiség megfelelő szellőzésére.
- A gyártó a helytelen vagy szabálytalan használatból származó károkért felelősséget nem vállal.
- A készülék megfelelő működéséhez és jó teljesítményéhez elengedhetetlen a rendszeres tisztítás és karbantartás. A zsír felhalmozódásának elkerülése érdekében rendszeresen tisztítsa meg a szennyezett felületeken keletkező lerakódásokat. Rendszeresen tisztítsa meg vagy cserélje a szűrőket.
- Az elszívó tisztítására és a szűrők cseréjére vonatkozó utasítások be nem tartása esetén tűzveszély állhat fenn.
- Tilos a zsírszűrővel nem felszerelt páraelszívó felnyitása. A készüléket állandó felügyelet alatt kell tartani.
- Az elszívó alatt található gázüzemű készülékek csak az edény égőre helyezése után kapcsolhatók be.
- Ha háromnál több főzőhelyet használ, az elszívót legalább a 2. fokozaton kell működtetni. Így elkerülhető a hő felhalmozódása a készülékben.
- Mielőtt az izzókhoz érne, győződjön meg arról, hogy lehűltek.
- Ne használja és ne hagyja az elszívót megfelelően beszerelt izzók nélkül – fennáll az áramütés veszélye.
- A beszerelési és karbantartási műveletek során viseljen védőkesztyűt.
- A készülék nem használható kültéren.
- A főzőlap működésekor az elszívó elérhető részei felforrósodhatnak.
- Az izzó cseréjekor az útmutató „Karbantartás/Izzók cseréje” c. részében jelzett izzótípust használja.

## ŐRIZZE MEG EZT AZ ÚTMUTATÓT A KÉSŐBBIEKRE.

### Megfelelőségi nyilatkozat

- A készülék tervezése, gyártása és forgalmazása megfelel:
    - a 66/2014, 327/2011, 244/2009, 245/2009, 1194/2012, és 2015/1428 európai előírások környezetbarát tervezésre vonatkozó követelményeinek;
- A készülék elektromos szempontból csak akkor biztonságos, ha csatlakoztatása előírás szerűen földelt hálózathoz történik.

### Energiatakarékossági tanácsok

- A főzés kezdetekor kapcsolja BE az elszívót a legalacsonyabb fokozaton, és a főzés végeztével hagyja néhány percre bekapcsolva.
- A sebességet csak nagy mennyiségű füst és gőz esetén növelje. A legmagasabb fokozato(ka)t csak a legszükségesebb esetben használja.
- A kellemetlen szagok hatékony eltávolítása érdekében szükség esetén cserélje ki a szénszűrő(ke)t.
- A hatékony működés érdekében szükség esetén tisztítsa meg a zsírszűrő(ke)t.
- Az optimális hatékonyság és a minimális zajszint érdekében az útmutatóban jelzett legnagyobb átmérőjű vezetékeket használja.

## ÜZEMBE HELYEZÉS

A kicsomagolás után ellenőrizze, hogy nem sérült-e a készülék szállítás közben. Probléma esetén vegye fel a kapcsolatot a kereskedővel vagy a legközelebbi vevőszolgálattal. A károk megelőzése érdekében csak a beszereléskor vegye ki a készüléket a polisztirolhabból készült csomagolásból.

### AZ ÜZEMBE HELYEZÉS ELŐKÉSZÍTÉSE

#### VIGYÁZAT!

**Ez a készülék nehéz. Az elszívó mozgatásához és beszereléséhez legalább két ember szükséges.**

A főzőedények tartófelülete (azaz a főzőlap) és az elszívó alja között elektromos főzőlap esetén legalább 50 cm, gáz- vagy vegyes üzemű főzőlap esetén 65 cm távolságot kell hagyni. Beszerelés előtt ellenőrizze a főzőlap útmutatójában jelzett minimális távolságokat is. Ha a főzőlap útmutatójában nagyobb távolság szerepel a főzőlap és az elszívó között, ezt a távolságot tartsa be.

### ELEKTROMOS CSATLAKOZTATÁS

Győződjön meg arról, hogy a készülék adatlapján megadott feszültség megegyezik-e a hálózati feszültséggel.

Ezek az adatok az elszívó belső részén, a zsiárszűrő alatt találhatóak.

A (H05 VV-F 3 x 0,75 mm<sup>2</sup> típusú) tápkábel cseréjét szakképzett villanyszerelőnek kell végeznie. Vegye fel a kapcsolatot a hivatalos vevőszolgálattal.

Ha az elszívó elektromos csatlakozódugóval rendelkezik, a csatlakozódugót a hatályos előírásoknak megfelelő és a beszerelést követően is hozzáférhető aljzatba dugja.

Ha a készülék nem rendelkezik csatlakozódugóval (azaz a vezetékét közvetlenül az elektromos hálózatra kell kötni), vagy nincs hozzáférhető hálózati aljzat, az előírásoknak megfelelően szereljen be egy szabványos, kétpólusú hálózati megszakítót: ennek segítségével a készülék teljesen leválasztható a hálózatról III. fokozatú túlfeszültség esetén.

### ÁLTALÁNOS AJÁNLÁSOK

#### Használat előtt


Távolítsa el a karton védőelemeket, a védőfóliát és az öntapadó címkéket a tartozékokról. Ellenőrizze, hogy nem sérült-e a készülék szállítás közben.

#### Használat alatt


A sérülések elkerülése érdekében ne helyezzen súlyos tárgyat a készülékre. Ne tegye ki a készüléket légköri hatásoknak.

## KÖRNYEZETVÉDELMI TANÁCSOK

### A csomagolóanyag ártalmatlanítása

A csomagolóanyag 100%-ban újrahasznosítható, erre az újrahasznosítást jelző szimbólum  utal. A csomagolás különféle részeinek ártalmatlanítását felelősségteljesen és a hulladékok elhelyezését szabályozó helyi rendelkezésekkel teljes összhangban végezze.

### A termék hulladékkezelése

- Ez a készülék az elektromos és elektronikus berendezések hulladékairól szóló 2012/19/EK irányelv szerinti jelölésekkel rendelkezik.
- A hulladékká vált termék szabályszerű elhelyezésével Ön segít elkerülni a környezettel és az emberi egészséggel kapcsolatos esetleges negatív következményeket, amelyeket a termék nem megfelelő hulladékkezelése egyébként okozhatna.
- A terméken vagy a kísérő dokumentációban lévő  szimbólum azt jelzi, hogy ezt a terméket nem szabad háztartási hulladékként kezelni, hanem el kell szállítani az elektromos és elektronikus berendezések újrahasznosítását végző megfelelő gyűjtőpontra.

### A háztartási készülékek leselejtezése

- Ez a készülék újrahasznosítható vagy újrafelhasználható anyagok felhasználásával készült. Leselejtezéskor a helyi hulladékelhelyezési szabályokkal összhangban járjon el. A kiselejtezés előtt az elektromos kábel elvágásával tegye használhatatlanná a terméket.
- Az elektromos háztartási készülékek kezelésére, hasznosítására és újrafeldolgozására vonatkozó további információért forduljon az illetékes helyi hatósághoz, a háztartási hulladékok begyűjtését végző vállalatához vagy az üzlethez, ahol a készüléket vásárolta

## HIBAE LHÁRÍTÁSI ÚTMUTATÓ

### A készülék nem működik:

- Ellenőrizze, hogy van-e hálózati feszültség, és megtörtént-e a készülék elektromos bekötése.
- A készüléket kapcsolja ki, majd újra be, hogy lássa, fennáll-e még a probléma.

### Az elszívó beállított fokozata túl gyenge:

- Ellenőrizze és szükség esetén módosítsa az elszívási fokozatot;
- Ellenőrizze, hogy tiszták-e a szűrők;
- Ellenőrizze, hogy nincs-e elzáródva valamelyik szellőzőnyílás.

### Nem működik a világítás:

- Ellenőrizze és szükség esetén cserélje ki az izzót.
- Ellenőrizze, hogy megfelelően szerelték-e be az izzót.

# VEVŐSZOLGÁLAT

## Mielőtt a vevőszolgálatot hívná:

1. Ellenőrizze, hogy a probléma megoldható-e a „Hibaelhárítási útmutató” című részben ismertetett javaslatok segítségével.
2. Kapcsolja ki, majd ismét be a készüléket, és ellenőrizze, hogy a hiba továbbra is fennáll-e.

## Ha a fenti lépések elvégzése után a hiba továbbra is fennáll, lépjen kapcsolatba a helyi vevőszolgálattal.

Mindig adja meg:

- a hiba rövid leírását;
- a készülék típusát és pontos modellszámát;
- a szervizszámot, amely a készülék belsejében lévő adattáblán található a „Service” felirat után; a szervizszám a garancialevélen is fel van tüntetve;
- a teljes címét;
- a telefonszámát.

**SERVICE** 0000 000 00000



Ha bármilyen javításra van szükség, forduljon a **hivatalos vevőszolgálathoz** (így biztosítható az eredeti alkatrészek használata és a megfelelő javítás).

## TISZTÍTÁS



### VIGYÁZAT!

- Ne használjon gőzzel tisztító berendezéseket.
- Válassza le a készüléket az áramforrásról

**FONTOS: Ne használjon maró vagy súroló hatású tisztítószeret. Ha bármilyen ilyen termék véletlenül érintkezésbe kerül a készülékkel, nedves ruhával azonnal törölje le.**

- Egy nedves törölkendővel tisztítsa meg a felületeket. Ha a felület erősen szennyezett, adjon néhány csepp mosogatószeret a vízhez. Száraz ruhával törölje át a megtisztított felületeket.

**FONTOS: Ne használjon dörzsszivacsot, illetve fémkaparót vagy -súrolót. Ezek rendszeres használata tönkretetheti a zománcfelületet.**

- A készülék tisztításához arra alkalmas tisztítószeret használjon, és tartsa be a gyártó utasításait.

**FONTOS: Az olaj- és zsírmaradványok eltávolítása érdekében a szűrőket legalább havonta egyszer tisztítsa meg.**

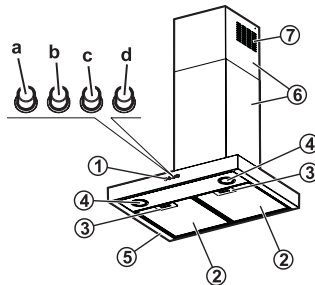
## SZAGELSZÍVÓ VAGY SZŪRŐ ÜZEMBE HELYEZÉSE

Először szerelje fel a gőzterelőt a készüléktestre:

- (a.) Illessze helyükre az elszívó alsó részén a belültre való oldalsó csavarokat.
  - (b.) Illessze a gőzterelőt a készüléktestre, (c.) és rögzítse 2 db M6 x 20-as csavarral és 2 db Ø 14 x 12 persellyel.  
Az elektromos csatlakozódoboz felszerelése:
  - (d.) Vegye le a csavarokat és alátéteket az elszívóegységről, majd távolítsa el a dobozt az elszívóegységhez rögzítő, öntapadós szalagot.
  - (e.) Helyezze az elektromos kapcsolódobozt az elszívóegység fölé, (f.) és rögzítse 2 db Ø 3,5 x 9,5 csavarral és 2 db Ø 14 x 12 alátéttel (amelyeket korábban levett onnan).
1. Ceruzával húzza meg a falra a függőleges középvonalat a beszerelés megkönnyítésére.
  2. Illessze a fúrásmintát a falra: A fúrás minta középvonalát illessze a falra rajzolt függőleges középvonalhoz. A fúrás minta alsó széle jelöli az elszívó alsó szélét.
  3. A fúrás minta alapján fúrja ki a falon a megfelelő lyukakat, tegyen a lyukakba tipliket. Tegyen csavarokat a két felső lyukba úgy, hogy nem csavarja be őket teljesen, tehát legalább egy centiméterre álljanak ki a falból.  
**Megjegyzés:** Fúrjon lyukakat a mintán jelzett helyen: A két felső lyukba kerülő csavarok tartják majd az elszívót, az alsó pedig biztonságosan rögzíti a falhoz.
  4. Illessze a falra a konzolt „G” úgy, hogy felfeküdjön a plafonra is (ha van a konzol közepén egy kis rés, az legyen pontosan a középvonalon), majd magát a konzolt fúrómintaként használva, ceruzával jelölje be a lyukak helyét. Ezután fúrja ki a lyukakat, és tegyen a lyukakba tipliket.
  5. Rögzítse a helyére a konzolt két csavarral.
  6. Akassza az elszívót a két felső csavarra.
  7. 7. Az alsó csavarral (és alátéttel!) biztonságosan rögzítse az elszívót a helyére (KÖTELEZŐ!). Ellenőrizze, hogy az elszívó egyenesen áll-e, majd HÚZZA MEG AZ ÖSSZES CSAVART – lent és fent.  
**Megjegyzés:** Az alsó, közepén található rögzítés jól látható, ha kiveszi a zsírszűrőt és a szénszűrő keretét (ha van).
  8. Csatlakoztassa a kivezetőcsövet (a cső és a hozzá való kapcsok nem tartozékok, ezeket külön kell megvásárolni) az elszívóegység feletti karimához. Ha elszívóként kívánja üzemeltetni, a kivezetőcső másik végét csatlakoztassa a szellőzőrendszer kivezetéséhez.
  9. Ha szűrőként kívánja üzemeltetni, rögzítse a gőzterelőt **F** a kürtöt tartó konzolhoz **G**, és csatlakoztassa a kivezetőcső másik végét a gőzterelő karimájához **F**.
  9. Kösse be az elektromos csatlakozásokat.
  10. Illessze a kürtöt az elszívóegység fölé az elszívó tetején található illesztőelemek segítségével.
  11. Csúsztassa a helyére a kürtöt tetejét is, és rögzítse 2 csavarral (**11a**) a kürtöt tartó konzolhoz „G” (**11b**).  
Helyezze vissza a szénszűrőt és a zsírszűrőt, majd ellenőrizze, hogy megfelelően működik-e az elszívó.

# AZ ELSZÍVÓ RÉSZEI ÉS HASZNÁLATA

- Kezelőpanel
  - Lámpakapcsoló.
  - Elszívó és legkisebb elszívási teljesítmény BE/KI kapcsoló.
  - Közepes elszívási teljesítmény kapcsoló.
  - Legnagyobb elszívási teljesítmény kapcsoló.
- Zsírszűrő
- Zsírszűrőt kiemelő kar
- Halogénizzó
- Gőzterelő
- Teleszkópos kürtő
- Légkivezetés (csak szűrővel rendelkező változatnál)



## KARBANTARTÁS

### ZSÍRSZŰRŐK.

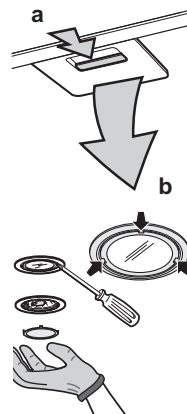
A fém zsírszűrő korlátlan élettartamú. Havonta egyszer el kell mosni kézzel vagy mosogatógépben alacsony hőmérsékleten, rövid programmal.

Mosogatógépben történő tisztítás során a zsírszűrő kihéredhet, de az teljesítményét egyáltalán nem befolyásolja.

a. nyomja le a kart a szűrő kivételéhez

b. vegye ki.


Mossa el és hagyja megszáradni a szűrőt, majd helyezze vissza (ehhez kövesse a fenti lépéseket fordított sorrendben).



### Halogénlámpák:

Használjon egy kisméretű lapos fejű csavarhúzózt vagy más, kis résbe illeszthető szerszámot.

Vegye ki a régi izzót, és tegyen be a helyére egy újat.

Izzó	Teljesítmény (W)	Foglalat	Feszültség (V)	Méret (mm)	ILCOS D kód (az IEC 61231 szabvány szerint)
	20	G4	12	10 (átmérő) 22 (fénymagasság)	HSGST/C/UB-20-12-G4-10/22

Kövesse a csomagoláson található utasításokat, és ne érjen az izzóhoz pusztá kézzel.

Illessze vissza a helyére.

### AKTÍVSZÉN-SZŰRŐ (csak szűrős modelleknél):

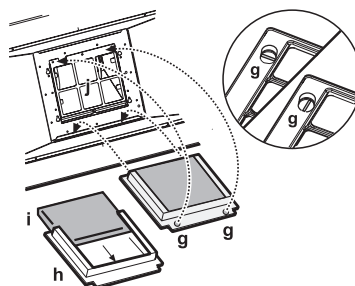
A széniszűrőt legalább havonta egyszer el kell mosni mosogatógépben, maximális hőfokon, általános mosogatószerrel. A szűrőket más tárgyaktól külön mosogassa!

Tisztítás után aktiválja újra a szűrőket úgy, hogy 10 percig szárítja őket 100 °C-os sütőben.

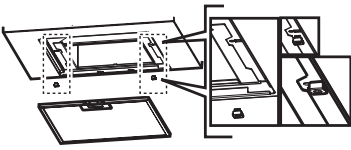
A széniszűrőket 3 évente cserélni kell.

### A széniszűrő behelyezése:

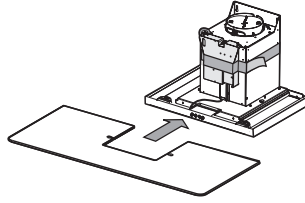
- Vegye ki a zsírszűrőt.
- Vegye ki a szűrőkeretet úgy, hogy 90°-kal eltekeri a rögzítőgombokat.
- Helyezze be a széniszűrőt „i” a keretbe „h”.



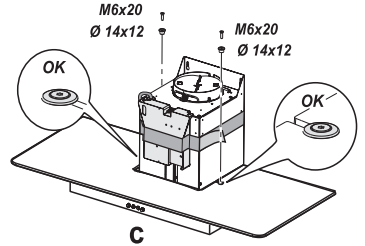
A fenti lépéseket fordított sorrendben végezve tegye vissza a keretet és a zsírszűrőt.



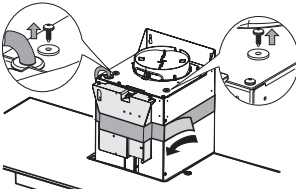
a



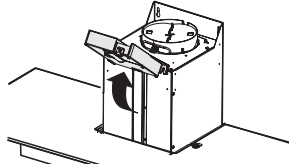
b



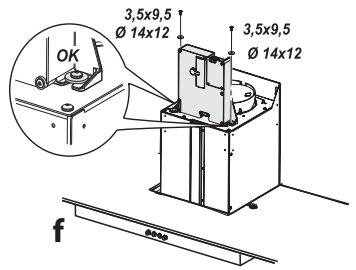
c



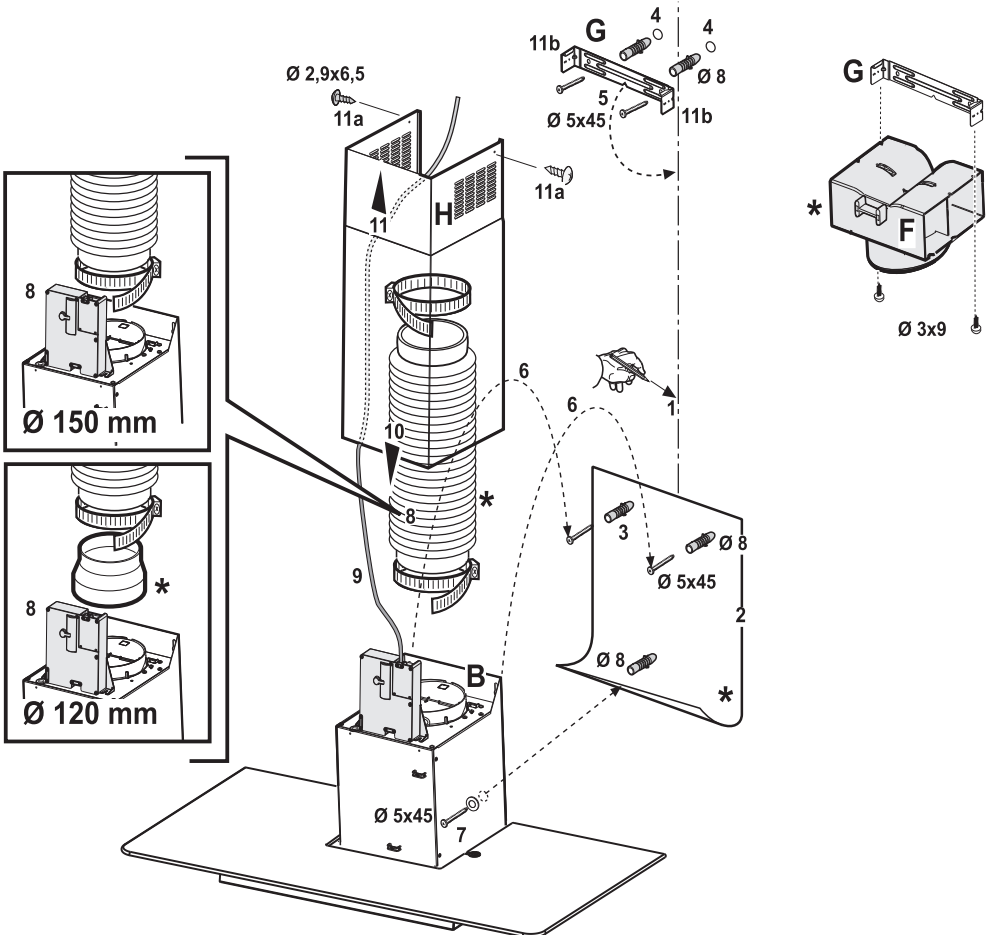
d



e



f







400011132553



Nyomtatva Olaszországban  
06/2017

