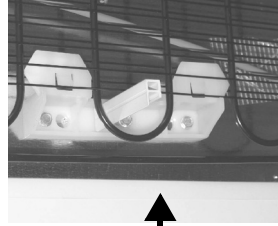


1. Kahva.
2. Turvalukitus (mallikohtainen).
3. Tiiviste.
4. Väliaine (mallikohtainen).
5. Sulatusveden tyhjennyskanavan tulppa.
6. Käyttöpaneeli.
7. Moottorin sivutuuletusrilä.
8. Yläreuna.
9. Jäähdytin (takana).

Ilmastoluokka	Ymp. lämpöt. (°C)	Ymp. lämpöt. (°F)
SN	10 - 32	50 - 90
N	16 - 32	61 - 90
ST	16 - 38	61 - 100
T	16 - 43	61 - 110

## ASENNUS

- Katso kappaletta "ENNEN TUOTTEEN KAYTTÖOHTTOA".
- Pura laite pakkauksesta.
- Poista oven ja laitteen välissä olevat 4 välikappaleelta.
- Huomio: Kaksi neljästä välikappaleesta sijoitetaan laitteen takana olevan jäähdyttimen muovisiin tulkiin. Näin voidaan varmistaa, että laite on oikealla etäisyydellä seinästä.



- Varmista, että sulatusveden tyhjennystulppa (mallikohtainen) on oikein paikallaan (5).
- Laite toimii parhaiten eikä oven avaaminen aiheuta ongelmia kun laitteen ja sen takana olevan seinän väliin jätetään ainakin 7 cm ja myös joka sivulle jätetään 7 cm tilaa.
- Aseta varusteet (mallikohtaiset) laitteen sisään.

## ENNEN TUOTTEEN KÄYTTÖOHTTOA

Hankkimasi laite on ainoastaan kotitalouskäyttöön tarkoitettu kodinkone pakasteiden säilyttämistä, tuoreiden elintarvikkeiden pakastamista ja jääkuutioiden valmistamista varten.

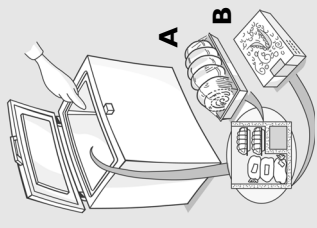
**Laitteen maadoitus on lakisääteinen. Valmistaja ei vastaa mahdollisista ihmisille, eläimille tai omaisuudelle aiheutuneista vahingoista, jos vahinko on syntynyt yllämainittujen määräysten laiminlyönnin vuoksi.**

1. Kun laite on poistettu pakkauksesta, varmista, että se ei ole vahingoittunut kuljetuksen aikana, että ovi sulkeutuu moitteettomasti ja että tiiviste on kunnossa. Mahdollisista vaurioista on ilmoitettava jälleenmyyjälle 24 tunnin kuluessa.

## ELINTARVIKKEIDEN PAKASTAMINEN

**Tuoreiden elintarvikkeiden valmistelu pakastamista varten**

- Kääri tai pakkaa tuoret elintarvikkeet: pakastukseen sopivaan alumiinifolioon, muovikelmuun, tiiviiseen muovipussiin tai kannelliseen polyyeteeniastiaan.
- Pakastettavien elintarvikkeiden tulee olla tuoreita, kypsä ja ensiluokkaisia.
- Hedelmät ja vihannokset täytyy pakastaa mahdollisimman pian niiden poimimisen jälkeen, jotta niiden ravintoainesisältö, koostumus, väri ja maku säilyvät.
- Anna lämpimien ruokien aina jäähtyä ennen kuin laitat ne laitteeseen.



## Tuoreiden elintarvikkeiden pakastaminen

- Sijoita pakastettavat elintarvikkeet laitteen pystysuorien seinien viereen:
  - A) - pakastettavat elintarvikkeet,
  - B) - jo pakastetut elintarvikkeet.
- Älä sijoita pakastettavia ruokia siten, että ne koskettavat jospakastuneisiin elintarvikkeisiin.
- Pakastus on tehokasta ja nopeaa, kun annostelet pakastettavat tuotteet pieniin pakkauksiin. Tällöin pakasteet on myös helpompi käyttää.
- 1. Paina pikapakastuspainiketta vähintään 24 tuntia ennen tuoreiden elintarvikkeiden pakastamisen aloittamista. Laitteissa, joissa ei ole tätä painiketta, termostaatti säätetään asentoon .
- 2. Aseta pakastettavat elintarvikkeet laitteeseen ja pidä ovi kiinni 24 tuntia. Kun tämä aika on kulunut sammuta pikapakastustoiminto (mallikohtainen).

## PAKASTETTUIJEN ELINTARVIKKEIDEN SÄILYTYS

**Katso tuotteessa olevaa taulukkoa (mallikohtainen)**

**Pakasteiden järjestäminen ja merkintä**

Aseta pakasteet KK laitteeseen ja lajittele ne. On suositeltavaa merkitä pakkaukseen pakastuspäivämäärä, jotta huomaat käyttäätuotteen ennen kuin se on vanhentunut.

PAKASTETTAVAT TUOTTEET	KK	RUOKA
1-3		
4-7		
8-12		

**Pakastettujen elintarvikkeiden säilytysohjeita**

- Tarkista seuraavat asiat pakasteita ostaessasi:
- Pakkauksen pitää olla kunnossa, vahingoittuneessa pakkauksessa oleva elintarvike voi olla pilautunut. Jos pakkaus on pullistunut tai jos siinä on kosteusläiskä, tuotetta ei ole säilytetty oikein ja se voi olla osittain sulanut.

2. Asemuksen jälkeen on paras odottaa ainakin kaksi tuntia ennen laitteen käynnistämistä, jotta jäähdytyspiiri voi toimia täydellä teholla.

3. Laitteen asemuksen ja sähköliittämät saa suorittaa vain pätevä asiantuntija valmistajan ohjeiden ja voimassa olevien paikallisten määräysten mukaisesti.

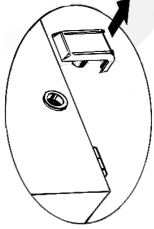
4. Puhdista laite sisältä ennen käyttöä.
  - Varmista ennen laitteen kytkemistä sähköverkkoon, että jännite vastaa laitteen takana sijaitsevassa arvokilvessä mainittua jännitettä.
  - **Sähköliittämät tulee suorittaa paikallisten määräysten mukaisesti.**

## VAROTOIMIA JA SUOSITUKSIA

- Tarkista asennuksen jälkeen, että virtajohto ei ole laitteen alla.
- Älä laita laitteeseen nestettä lasiastioissa, sillä ne voivat särkyä.
- Älä nauti jääkuutioita tai mehujäitä suoraan laitteesta otettuina, sillä ne saattavat aiheuttaa kylmävaurioita.
- Irrota pistoke pistorasiasta tai kytke laite irti sähköverkosta ennen minkään huolto- tai puhdistustoimenpiteen aloittamista.
- Älä asenna laitetta tilaan, jossa se on suorassa auringonpaisteessa tai lämmönlähteen läheisyydessä, se lisää sähkön kulutusta.
- Älä säilytä tai käytä tämän laitteen tai muiden kodinkoneiden läheisyydessä bensiniä tai tulenarkoja kaasuja tai nesteitä. Kaasut voivat aiheuttaa tulipalon tai räjähdyksen.
- Asenna ja tasapainota laite lattialle, joka kestää sen painon, ja sijoita se tarkoituksenmukaiseen ja riittävän tilavaan paikkaan.
- Laitte on asennettava kuvaan ja hyvin ilmastoituun tilaan. Tuote on valmistettu käytettäväksi ympäristössä, jonka lämpötila on alla näkyvien arvojen välillä. Ilmastoluokka näkyy laitteen takana sijaitsevassa arvokilvessä. Laitte ei mahdollisesti toimi moitteettomasti, jos se on ollut kauan mainittuja lämpötila-arvoja lämpimämmässä tai kylmemmässä tilassa.
- On suositeltavaa pitää laite kytkettynä sähköverkkoon vaikka se olisi lyhyitä aikoja käyttämättä.
- Varo, ettet vahingoita lattiaa siirtämisen aikana (esim. parketti).
- Älä käytä mekaanisia laitteita tai muita välineitä sulatuksen nopeuttamiseksi. Käytä ainoastaan valmistajan suosittelemia sulatuksen apuvälineitä.
- Älä käytä laitteen sisällä sähkölaitteita, elleivät ne ole valmistajan suosittelemaa tyyppiä.
- Laitetta ei ole tarkoitettu pikkulasten tai taitamattomien henkilöiden käyttöön.
- Vältäaksesi ansaanjäämis- tai tukehtumisvaaraa, älä anna lasten leikkiä laitteella tai mennä sen sisään.
- Virtajohton saa vaihtaa vain valtuutettu asiantuntija.
- Älä käytä jatkojohtoja tai sovitteosia.
- Laitte on voitava irrottaa sähköverkosta joko irrottamalla pistoke pistorasiasta tai verkkokytkimen avulla.
- Tarkista, että arvokilvessä mainittu jännite vastaa asuntosi jännitettä.
- Älä laita suuhun kylmävaraajien sisältämää (myrkyöntä) ainetta.
- Rajoita oven avaamista.

## TUOTTEEN SULATUS

- Sulatus on suositeltavaa tehdä silloin kun jääkerroksen pakkaus seinämällä on 5-6 mm.
- Irrota laite sähköverkosta.
- Poista elintarvikkeet laitteesta, kääri ne tiiviisti sanomalehteen ja vie ne viileään paikkaan tai laita ne kylmälaukkuun.
- Poista elintarvikkeet laitteesta, kääri ne tiiviisti jätä laitteen ovi auki.
- Poista tyhjennyskanavan tulppa (mallista riippuen).
- Poista tyhjennyskanavan ulkopuolinen tulppa (mallista riippuen) ja aseta se kuten kuvassa.



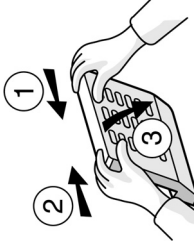
- Aseta tyhjennyskanavan alle astia, johon sulanut vesi valuu. Käytä välineinä, jos se kuuluu laitteeseen.
- Sulatusta voidaan nopeuttaa irrottamalla jää ja huurre laitteen seinämiä kaapimen avulla.
- Poista jää laitteen pohjalta.
- Älä koskaan käytä jään poistamiseen teräviä tai naarmuttavia välineitä välttääksesi pakastimen vahingoittumista.
- Älä käytä hankaavia aineita. Älä myöskään yritä lämmittää laitetta apuvälineiden avulla.
- Kuivaa laite sisältä huolellisesti.
- Kun pakastin on sulatettu, kiinnitä tulppa takaisin paikalleen.

## PUHDISTUS JA HUOLTO

- Puhdista yläreunoihin muodostunut jää (katso Vianetsintä).
  - Puhdista laitteen sisäosa haaleaan veteen ja neutraaliin pesuaineeseen kostutetulla sienellä.
  - Puhdista moottorin tuuletusriftiä (mallikohtainen).
  - Pyyhi pöly laitteen takana olevasta jäähdyttimestä.
- Irrota pistoke pistorasiasta ennen kuin aloitat huoltotyöt.**
- Älä käytä laitteen puhdistamiseen hankausjauhetta, teräsvillaa tai tahranpoistoaainetta (esim. asetonia, trikloorietyleniä).**
- Laitteen kunnollisen toiminnan takaamiseksi on suositeltavaa suorittaa puhdistus- ja huoltoimenpiteet ainakin kerran vuodessa.**

## OVEN LAMPUN VAIHTAMINEN (MALLIKOHTAINEN)

- Irrota laite sähköverkosta.
- Poista lampun suojuksen viereisen kuvan ohjeiden mukaisesti.
- Ruuva lampun irti ja vaihda tilalle uusi samantehoinen lampun.
- Aseta suojuksen paikalleen ja kytke laite sähköverkkoon.



## VIANETSINTÄ

- Punainen merkkivalo (mallikohtainen) palaa.**
    - Onko kyseessä sähkökatko?
    - Oletko aloittanut sulatuksen?
    - Onko laitteen ovi kunnolla kiinni?
    - Onko laite liian lähellä lämmönlähdettä?
    - Onko termostaatti oikeassa asennossa?
    - Ovatko tuuletusriftiä ja lauhdutin puhtaita?
  - Laitte pitää liikkua ääntä.**
    - Onko laite täysin vaakasuoralla pinnalla?
    - Koskettaako laite kalusteita tai esineitä, jotka aiheuttavat tärinää?
    - Onko laitteen alaosan pakkausmateriaali poistettu?
- Huom:** Hiljainen ääni, joka johtuu jäähdytyskaasun liikkeestä kompressorin pysähtymisen jälkeenkin, on täysin normaalia.

## 3. Vihreä merkkivalo (mallikohtainen) ei pala ja laite ei toimi.

- Onko kyseessä sähkökatko?
- Onko pistoke kunnolla kiinni pistorasiassa?
- Onko sähköjohto viallinen?

## 4. Vihreä merkkivalo (mallikohtainen) ei pala ja laite toimii.

- Vihreä merkkivalo on viallinen. Kutsu huoltopalvelu vaihtamaan se.
- Kompressorit toimii jatkuvasti.**
  - Onko laitteesen asetettu kuumia ruokia?
  - Onko laitteen ovi ollut auki pitkään?
  - Onko laite liian lämpimässä huoneessa tai lähellä lämmönlähdettä?
  - Onko termostaatti oikeassa asennossa?
  - Onko pikapakastuspainiketta (mallikohtainen) painettu?
- Epänormaali jään muodostuminen yläreunoihin.**
  - Ovatko sulatusveden tyhjennysaukon tulpat oikein paikoillaan?
  - Onko laitteen ovi kunnolla kiinni?
  - Onko laitteen oven tiiviste vahingoittunut tai viallinen? (Katso lukua "Asennus")
  - Onko 4 välkkäpaletta poistettu? (Katso lukua "Asennus")

## 7. Laitteen ulkopintaan muodostuu vesipisaroit.

- Kosteuden muodostuminen on normaalia määrättyissä ilmasto-olosuhteissa (kosteus yli 85%) tai jos tuote on sijoitettu kosteaan ja huonosti tuuletettuun tilaan. Se ei kuitenkaan vaikuta laitteen toimintaan.

## 8. Laitteen sisäosien jääkerros ei ole tasainen.

- Ilmiö on täysin normaali.

## YMPÄRISTÖNSUOJELUA KOSKEVIA OHJEITA

### 1. Pakkaus

Pakkaus on valmistettu 100-prosenttisesti kierrätettävästä materiaalista ja siinä on kierrätysmerkki. Hävitä pakkaus paikallisten jätehuoltomääräysten mukaisesti. Pakkausmateriaalit (muovipussit, polystyreenipalat jne.) voivat olla vaarallisia. Pidä ne poissa lasten ulottuvilta.

## 2. Romutus

Laitte on valmistettu kierrätettävistä materiaaleista. Tämä laite on merkitty sähkö- ja elektroniikkalaitteiden kierrätystä säätelevän WEEE-direktiivin (Waste Electrical and Electronic Equipment) 2002/96/EU mukaisesti. Varmistamalla, että tuote poistetaan käytöstä asianmukaisesti, voit auttaa vähentämään ympäristö- ja terveyshaittoja.

**Symboli** tuoteessa tai sen asiakirjoissa tarkoittaa, ettei laitetta saa hävittää kotitalousjätteiden mukana. Sen sijaan tuote on toimitettava sähkö- ja elektroniikkakomponenttien keräys- ja kierrätyspisteeseen.

Kun poistat laitteen käytöstä, tee se käyttökelpottomaksi katkaisemalla virtajohto. Irrota ovet ja hyllyt, jotta lapset eivät voi jättää loukkuaan sen sisään.

Hävitä paikallisten jätehuoltomääräysten mukaisesti. Toimita tuote valtuutettuun keräyskeskukseen; älä jätä sitä valvomatta edes muutamaksi päiväksi, se voi olla lapsille vaarallinen. Lisätietoja tuotteen käsittelystä, talteenotosta ja kierrätyksestä saa paikallisilta viranomaisilta, jätehuoltolaitokselta tai liikkeestä, josta tuote on ostettu.

### Tietoja:

Tässä laitteessa ei käytetä CFC-kaasua (jäähdytyspiiriin kaasua on R134a) eikä HFC-kaasua (jäähdytyspiiriin kaasua on R600a).

### Isobutaania sisältävät laitteet (R600a):

Isobutaani on luonnonkaasu, jolla ei ole haitallisia ympäristövaikutuksia, mutta se on tulenarkaa. Tämän vuoksi on välttämätöntä tarkistaa, että jäähdytyspiiriin putkien kunto on moitteeton.

### Vaatumustenmukaisuusvakuutus

- Tämä laite on suunniteltu, valmistettu ja markkinoitu seuraavien normien mukaisesti:
  - Pienjännitedirektiivin 73/23/ETY turvavaatimukset:
  - EMC-direktiivin 89/336/ETY suojavaatimukset sisältäen direktiivin 93/68/ETY muutokset.
- Laitteen sähköturvallisuus on taattu vain, kun se on kytketty määräysten mukaiseen maadoitukseen.

## CE

- Tämä laite on suunniteltu, valmistettu ja markkinoitu seuraavien normien mukaisesti:
  - Pienjännitedirektiivin 73/23/ETY turvavaatimukset:
  - EMC-direktiivin 89/336/ETY suojavaatimukset sisältäen direktiivin 93/68/ETY muutokset.
- Laitteen sähköturvallisuus on taattu vain, kun se on kytketty määräysten mukaiseen maadoitukseen.

## Ilmoita seuraavat asiat:

- häiriön laatu,
- laitteen malli,
- huoltokoodi (laitteen taakse kiinnitettyyn arvokilpeen SERVICE-sanan jälkeen merkitty luku),
- osoitteesi,
- puhelin- ja suuntanumerosi.

**SERVICE 0000 000 00000**



## HUOLTOPALVELU

### Ennen kuin otat yhteyttä huoltoon:

- Kokelle, voiko itse poistaa häiriön.
- Käynnistä laite uudelleen nähdäksesi onko häiriö poistunut. Jos tulos on kielteinen, kytke laite irti sähköverkosta ja toista toimenpide tunnin kuluttua.
- Jos häiriö toistuu, ota yhteys huoltopalveluun.