

GEBRUIKSAANWIJZING

MILIEUTIPS

BELANGRIJKE OPMERKINGEN

ALVORENS DE OVEN TE GEBRUIKEN

ACCESSOIRES VAN DE OVEN

ONDERHOUD EN REINIGING

OPSPOREN VAN STORINGEN

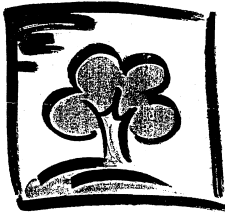
KLANTENSERVICE

Om optimaal van uw nieuwe oven te kunnen profiteren, raden wij u aan alle gebruiksaanwijzingen aandachtig door te lezen en dit boekje voor later gebruik te bewaren.

MILIEUTIPS

Verwerking van de verpakking

- De verpakking kan volledig gerecycled worden, zoals door het recyclingsymbool wordt aangegeven ♻️.
- De diverse onderdelen van de verpakking mogen daarom niet met het gewone huisvuil worden weggegooid maar moeten worden ingeleverd bij de plaatselijke milieustraat.



Afdanken van oude huishoudelijke apparatuur

- Dit apparaat is voorzien van het merkteken volgens de Europese richtlijn 2002/96/EG inzake Afgedankte elektrische en elektronische apparaten (AEEA). Door ervoor te zorgen dat dit product op de juiste manier als afval wordt verwerkt, helpt u mogelijk negatieve consequenties voor het milieu en de menselijke gezondheid te voorkomen die anders zouden kunnen worden veroorzaakt door onjuiste verwerking van dit product als afval.



Het symbool  op het product of op de bijbehorende documentatie geeft aan dat dit product niet als huishoudelijk afval mag worden behandeld. In plaats daarvan moet het worden afgegeven bij een verzamelpunt voor recycling van elektrische en elektronische apparaten. Afdanking moet worden uitgevoerd in overeenstemming met de plaatselijke milieuvorschriften voor afvalverwerking. Voor nadere informatie over de behandeling, terugwinning en recycling van dit product wordt u verzocht contact op te nemen met het stadskantoor in uw woonplaats, uw afvalophaaldienst of de winkel waar u het product heeft aangeschaft.

Energiebesparing

- Verwarm de oven alleen voor als dit speciaal wordt vermeld in de bereidingstabel van het productinformatieblad of in uw recept.
- Gebruik donkere, zwart gelakte of geëmailleerde bakvormen, deze hebben een goede warmteabsorptie.

BELANGRIJKE OPMERKINGEN

Waarschuwing:

- Niet bedoeld voor gebruik zonder toezicht door jonge kinderen of gehandicapte personen.
- Jonge kinderen moeten onder toezicht worden gehouden om ervoor te zorgen dat ze niet spelen met het apparaat.
- De toegankelijke onderdelen van de oven kunnen heet worden tijdens gebruik; houd kinderen uit de buurt van het apparaat.
- Voor het reinigen van de RUITEN mogen geen schuurmiddelen of -materialen gebruikt worden om te voorkomen dat ze beschadigd worden.
- Tijdens het gebruik wordt het apparaat zeer heet. Wees voorzichtig dat u de warmte-elementen binnenin de oven niet aanraakt.
- Deze oven is uitsluitend bestemd voor huishoudelijk gebruik en alleen voor het bereiden van voedsel. Elk ander gebruik is verboden. De fabrikant aanvaardt geen enkele aansprakelijkheid voor schade die het gevolg is van oneigenlijk gebruik of van foute instellingen van de bedieningsknoppen.
- Eventuele reparaties of technische ingrepen aan de oven mogen uitsluitend door een erkende vakman worden verricht.
- Stel de oven niet bloot aan weersinvloeden.
- Leg geen zware voorwerpen op de deur omdat deze de ovenruimte of de scharnieren kunnen beschadigen. Steun of leun niet op de ovendeur.
- Hang geen voorwerpen aan de handgreep van de ovendeur.
- **Bedek de bodem van de oven niet met aluminiumfolie of andere voorwerpen.**

- De deur van de oven moet goed afsluiten. De afdichtingen van de deur moeten schoon gehouden worden.
 - Giet water niet rechtstreeks in een hete oven. De geëmailleerde laag van de oven kan hierdoor beschadigen.
 - Vruchtensap dat uit een ovenschaal druppelt kan permanente vlekken veroorzaken. Wij adviseren de oven schoon te maken alvorens deze opnieuw te gebruiken.
 - Schuif niet met schalen of pannen over de ovenbodem, daar dit krassen op de binnenlaag kan geven.
 - Als condens in een gebruikte oven achterblijft, kan deze op de lange duur schade aan de oven en de omringende keukenkastjes veroorzaken. Wij adviseren om:
 - de laagst mogelijke temperatuur in te stellen;
 - het voedsel af te dekken;
 - het voedsel uit de oven te verwijderen;
 - wanneer de oven is afgekoeld de vochtige delen van de oven droog te wrijven.
 - Wanneer de oven een lange tijd op een hoge temperatuur functioneert, worden het deurpaneel en de handgreep heet.
 - Vermijd tijdens het gebruik van de oven contact met vochtige lichaamsdelen en het lopen op blote voeten.
 - Trek niet aan het apparaat of aan de voedingskabel wanneer u deze van het stopcontact wilt loskoppelen.
 - Dit apparaat is niet bedoeld voor gebruik door personen (waaronder kinderen) met verminderde lichamelijke, zintuiglijke of geestelijke vermogens of gebrek aan ervaring en kennis, tenzij ze onder toezicht hebben gestaan of instructies met betrekking tot het gebruik van het apparaat hebben ontvangen van een persoon die verantwoordelijk is voor hun veiligheid.
 - **Verhinder dat kinderen in de buurt komen van:**
 - de oven en de bedieningsknoppen in het algemeen, en in het bijzonder tijdens en na het gebruik van de oven om letsel te voorkomen;
 - de verpakking (zakken, polystyreen, nieten, etc.);
 - een oven die is afgedankt.
 - Verzekeer u ervan dat de elektrische bedrading van andere elektrische apparatuur in de buurt van de oven niet in contact komt met hete onderdelen en niet vast komt te zitten tussen de ovendeur.
 - Enkele ovenmodellen zijn uitgerust met een luchtkoelingsysteem om te voorkomen dat de voorzijde van de oven en de binnenzijde van de keukenombouw te warm worden.
- Let op:** de warme lucht wordt afgevoerd via een opening tussen het bedieningspaneel en de ovendeur. Zorg dat de ventilatieopeningen altijd vrij zijn.
- Plaats geen brandbaar materiaal in de oven of in de buurt ervan: de oven kan in brand vliegen als het apparaat per ongeluk wordt ingeschakeld.
 - Gebruik ovenhandschoenen als u pannen of accessoires uit de hete oven haalt.
 - Als u voor het roosteren van vlees, of bakken van taarten alcoholische dranken toevoegt (bijv. rum, cognac, wijn, etc.) moet u er rekening mee houden dat alcohol bij hoge temperaturen verdampt. De alcohol damp kan vlamvatten wanneer deze in contact komt met het elektrische verwarmingselement.
 - Verwarm of bereid in de oven geen voedsel in gesloten potten of blikken. De druk in het blik of de pot kan door de warmte hoog oplopen, waardoor deze explodeert en de oven beschadigt.
 - Gebruik voor de bereiding geen schalen van synthetisch materiaal (behalve als die speciaal voor de oven bestemd zijn; zie de aanwijzingen van de betreffende fabrikant). Deze kunnen bij hoge temperaturen smelten.
 - Controleer de oven regelmatig als u bij de bereiding veel vet en olie heeft gebruikt. Olie en vet kunnen oververhit raken en vlam vatten!
 - Trek de accessoires niet uit de oven wanneer ze helemaal vol zijn. Wees heel voorzichtig.

ALVORENS DE OVEN TE GEBRUIKEN

- Haal de accessoires uit de oven en verwarm hem ongeveer een uur lang op 200°C om de geur van het isolatiemateriaal en de beschermende vetlaag te verwijderen. Houd tijdens deze procedure het raam open.
- Verwijder vóór het gebruik:
 - de stickers op de voorzijde en de ovendeur, met uitzondering van het typeplaatje;
 - de beschermdelen van karton, en het cellofaan op het bedieningspaneel en op de andere delen van de oven;
 - eventuele stickers op de accessoires (bijv. onder de opvangbak).

ACCESSOIRES VAN DE OVEN

De accessoires variëren afhankelijk van het model. De accessoires die bij de oven horen, worden aangegeven in het losse productinformatieblad (onder het punt Accessoires).

Opvangbak (1)

De opvangbak is bedoeld om vet of voedseldeeltjes op te vangen wanneer hij onder het rooster is geplaatst, of bijvoorbeeld als bakplaat voor het bereiden van vlees, kip, vis, met of zonder groenten. Giet een beetje water in de opvangbak om vetspetters of rookvorming te voorkomen.

Bakplaat (2)

Voor het bakken van koekjes, schuimgebak en pizza's.

Rooster (3)

Het rooster kan gebruikt worden om voedsel op te grillen of als draagrooster voor bak- en cakevormen en ieder type ovenschaal of -pan. Kan op ieder beschikbaar niveau worden geplaatst.

Het rooster kan zowel met de beugel naar boven als naar beneden worden geplaatst.

Katalytische zijpanelen (4)

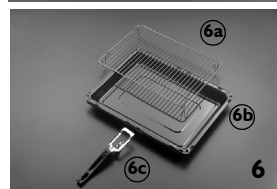
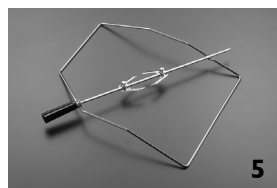
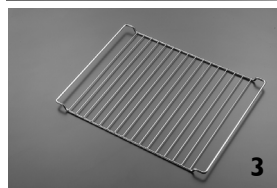
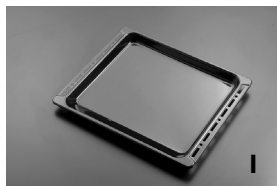
De katalytische panelen hebben een microporeuze laag die vetspetters absorbeert. Na de bereiding van vet voedsel adviseren wij een zelfreinigingscyclus uit te voeren (zie Onderhoud en reiniging).

Draaispit (5)

Gebruik het draaispit zoals aangegeven wordt in het betreffende hoofdstuk van het aparte Productinformatieblad.

“Grillpanset” (6)

De set bestaat uit een rooster (6a), een geëmailleerde opvangbak (6b) en één of twee handgrepen (6c). Deze accessoires moeten op het rooster worden geplaatst (3) en zijn bestemd voor het grillen.



ACCESSOIRES VAN DE OVEN

Vetfilter (7)

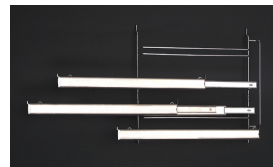
Alleen gebruiken bij het bereiden van zeer vet voedsel. Hang het op het tussenschot achter in de ovenruimte en voor de ventilator. Het vetfilter kan in de afwasmachine worden gereinigd; gebruik het niet als de ventilatiefunctie is ingeschakeld.

Schuifrails (8)

Hiermee kunnen tijdens het bakken gemakkelijk de roosters en opvangbakken halverwege uit de oven worden getrokken. Kunnen met alle accessoires worden gebruikt en in de afwasmachine worden gereinigd.



7



8

ONDERHOUD EN REINIGING

Belangrijk: gebruik nooit een hogedrukspruit of een stoomreiniger.

Buitenkant van de oven

- Schoonmaken met een vochtig doekje. Als de buitenkant heel vuil is, een paar druppels afwasmiddel aan het water toevoegen. Nawrijven met een droge doek.
- Gebruik geen bijtende of schurende reinigingsmiddelen, anders krijgt u doffe plekken. Als een dergelijk product per ongeluk op de oven terecht komt, het onmiddellijk met een vochtig doekje verwijderen.
- Lichte kleurverschillen aan de voorzijde van het apparaat worden veroorzaakt door het gebruik van verschillende materialen, zoals glas, kunststof en metaal.

Oven met een aluminium front

- Gebruik een delicaat reinigingsmiddel en een glazendoek ofwel een microvezeldoekje dat niet pluist. Wrijf in horizontale richting licht met het doekje over het oppervlak.
- Gebruik geen bijtende middelen, harde sponsjes of ruwe schoonmaakdoeken. Reinig de aluminium oppervlakken met een droog doekje.

Accessoires

- Na het gebruik de accessoires gelijk in water met afwasmiddel laten weken. Voedselresten kunnen met een afwasborstel of met een sponsje worden verwijderd.

Ovenruimte

- Gebruik geen schuur- of metaalsponsjes. Gebruik speciale ovenreinigingsmiddelen en volg de aanwijzingen van de fabrikant van het product.
- Laat de oven na ieder gebruik afkoelen en maak hem schoon om aanbakken van voedselresten te voorkomen.
- Wanneer u de oven lang of op verschillende niveaus gebruikt, en in het bijzonder als u voedsel met een hoog watergehalte bereidt (pizza, gevulde groenten, etc.) kan zich condens afzetten op de binnenkant van de deur en op de afdichting. Als de oven is afgekoeld de binnenkant van de deur droogmaken met een doekje of een sponsje.
- Maak het glas van de ovendeur schoon met een geschikt reinigingsmiddel.
- De ovendeur kan voor het schoonmaken uit zijn scharnieren worden getild. Om het plafond van de oven schoon te maken, kunt u het bovenste grillelement laten zakken (alleen bij enkele modellen).

Katalytische zijpanelen en tussenschot achterin (indien aanwezig) - Reinigingscyclus

- Verhit de lege oven gedurende een uur op 200°C.
- Verwijder, indien nodig, aan het einde van de cyclus, en wanneer de oven is afgekoeld, eventuele voedselresten.
- **Gebruik voor de reiniging van de katalytische panelen en het tussenschot achterin, geen bijtende middelen, ruwe sponsjes, schuursponsjes of ovenspray omdat deze het katalytische oppervlak kunnen aantasten waardoor deze zijn zelfreinigende eigenschappen verliest.**

Let op: geadviseerd wordt om bij de volgende handelingen beschermende handschoenen te dragen. Het is belangrijk dat de onderstaande aanwijzingen zorgvuldig worden opgevolgd om eventueel persoonlijk letsel alsmede schade aan de ovendeur en de scharnieren te voorkomen.

Het verwijderen van de ovendeur:

1. Zet de ovendeur helemaal open (zie fig. 1).
2. Til de twee vergrendelingen op en duw ze naar voren totdat ze niet verder kunnen (zie fig. 2).
3. Verwijder de deur door hem gedeeltelijk te sluiten en vervolgens naar boven toe los te trekken (zie fig. 3).

De deur weer terugplaatsen:

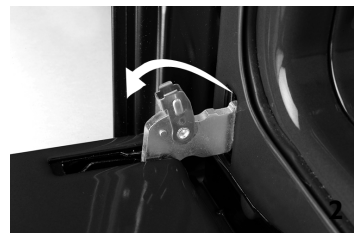
1. Plaats de scharnieren in de sleuven en laat de deur volledig zakken.
2. Breng aan weerszijden de vergrendelingen omlaag.
3. Sluit de ovendeur helemaal.

Let op: om persoonlijk letsel, beschadigingen aan de ovendeur en de scharnieren te voorkomen, is het belangrijk dat de bovenbeschreven aanwijzingen nauwkeurig worden opgevolgd.

Het bovenste verwarmingselement omlaaghalen (alleen bij enkele modellen)

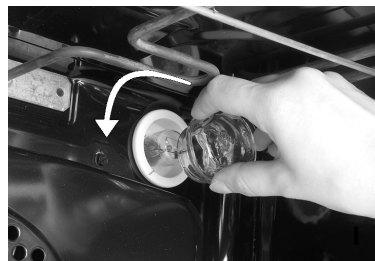
Maak de oven pas schoon nadat hij is afgekoeld.

- Verwijder aan weerszijden de accessoireroosters.
- Trek het grillelement iets naar voren (4) en vervolgens naar beneden (5).



Het lampje achter in de oven vervangen (indien aanwezig):

1. Haal de ovenstekker uit het stopcontact.
 2. Laat de oven eerst afkoelen en schroef vervolgens het beschermkapje van de lamp naar links los (zie fig. 1).
 3. Vervang het lampje (zie N.B.).
 4. Schroef het beschermkapje weer vast.
 5. Steek de stekker van de oven weer in het stopcontact.
- N.B.: gebruik alleen lampjes van 25 W/230 V, type E-14, T300°C, die bij de Klantenservice verkrijgbaar zijn.**
Belangrijk: gebruik de oven niet voordat het beschermkapje is teruggeplaatst.



Het lampje aan de zijkant vervangen (indien aanwezig):

1. Haal de ovenstekker uit het stopcontact.
2. Laat de oven eerst afkoelen en verwijder vervolgens het accessoirerooster aan de zijkant (zie fig. 2). Druk met een schroevendraaier op het beschermkapje om deze naar voren toe los te wippen (zie fig. 3 - 4).
3. Vervang het lampje (zie N.B.).
4. Plaats het beschermkapje terug en druk het tegen de wand aan totdat het vastklikt.
5. Plaats het accessoirerooster terug op de zijwand.



6. Steek de stekker van de oven weer in het stopcontact.
- N.B.: gebruik alleen lampjes van 25 W/230 V, type E-14, T300°C, die bij de Klantenservice verkrijgbaar zijn.**
Belangrijk: gebruik de oven niet voordat het beschermkapje is teruggeplaatst.



Het halogeenlampje aan de zijkant vervangen (indien aanwezig):

1. Haal de ovenstekker uit het stopcontact.
2. Laat de oven eerst afkoelen en verwijder vervolgens het accessoirerooster aan de zijkant (zie fig. 2). Druk met een schroevendraaier op het beschermkapje om deze naar voren toe los te wippen (zie fig. 3 - 4).
3. Vervang het lampje niet met blote handen. Haal het halogeenlampje voorzichtig uit de lamphouder en vervang het door een nieuw exemplaar. (zie N.B.).
4. Plaats het beschermkapje terug en druk het tegen de wand aan totdat het vastklikt.
5. Plaats het accessoirerooster terug op de zijwand.
6. Steek de stekker van de oven weer in het stopcontact.

N.B.: gebruik uitsluitend lampjes van 20 W/12 V, van het type G4, T300°C, verkrijgbaar bij de Klantenservice.
Belangrijk: gebruik de oven niet voordat het beschermkapje is teruggeplaatst.



OPSPOREN VAN STORINGEN

Oven verwarmt niet:

- Controleer of het elektriciteitsnet spanning heeft en of de oven is aangesloten.
- Zet de oven uit en weer aan, om te controleren of het probleem verdwenen is.

BELANGRIJK:

- Controleer of de keuzeschakelaar van de oven niet op de stand "0" of op het "lamp"-symbool staat.
 - Controleer of de elektronische programmeur (indien aanwezig) "SEOP" aangeeft, raadpleeg het aparte productinformatieblad en/of de beschrijving van de elektronische programmeur.
 - Als de elektronische programmeur (indien aanwezig) "F HH" aangeeft, contact opnemen met de dichtstbijzijnde Klantenservice. Vermeld in dat geval het nummer dat volgt op de letter "F".
 - Controleer of de elektronische programmeur (indien aanwezig) op de stand "manueel" staat.

KLANTENSERVICE

Voordat u contact opneemt met de Klantenservice:

1. Controleren of het niet mogelijk is het probleem zelf te verhelpen aan de hand van de onder "Opsporen van storingen" beschreven punten.
2. Het apparaat aan- en uitzetten om te controleren of het probleem is opgelost.

Als na het uitvoeren van deze controles de storing nog steeds aanwezig is, contact opnemen met de dichtstbijzijnde Klantenservice.

Vermeld altijd:

- de aard van de storing;
- het type en het exacte model van de oven;
- het servicenummer (dat is het nummer na het woord Service op het typeplaatje) op de rechter binnenrand van de ovenruimte (zichtbaar als de deur open is). het servicenummer bevindt zich ook op het garantieboekje;
- uw volledige adres;
- uw telefoonnummer.

SERVICE 0000 000 00000



Wend u, in het geval dat reparatie noodzakelijk is, tot een erkende **After-sales Service** (alleen dan heeft u zekerheid dat originele vervangingsonderdelen worden gebruikt en de reparatie correct wordt uitgevoerd).

Het niet naleven van deze instructies kan nadelige gevolgen hebben voor de veiligheid en de kwaliteit van het product.

CONFORMITEITSVERKLARING

- Deze oven is geschikt voor direct contact met levensmiddelen en voldoet aan het (EG) voorschrift nr. 1935/2004.
- De oven is ontworpen om uitsluitend als apparaat voor het bereiden van voedsel te worden gebruikt. Ieder ander gebruik (bijv. voor verwarming van het vertrek) dient als oneigenlijk en dus als gevaarlijk te worden beschouwd.
- De oven is ontwikkeld, gefabriceerd en op de markt gebracht in overeenstemming met:
 - veiligheidsvoorschriften van de "Laagspanningsrichtlijn" 2006/95/EG (die de richtlijn 73/23/EEG en latere verordeningen vervangt);
 - de veiligheidsvereisten van de "EMC"-richtlijn 2004/108/EG.
 - de vereisten van de richtlijn 93/68/EEG.