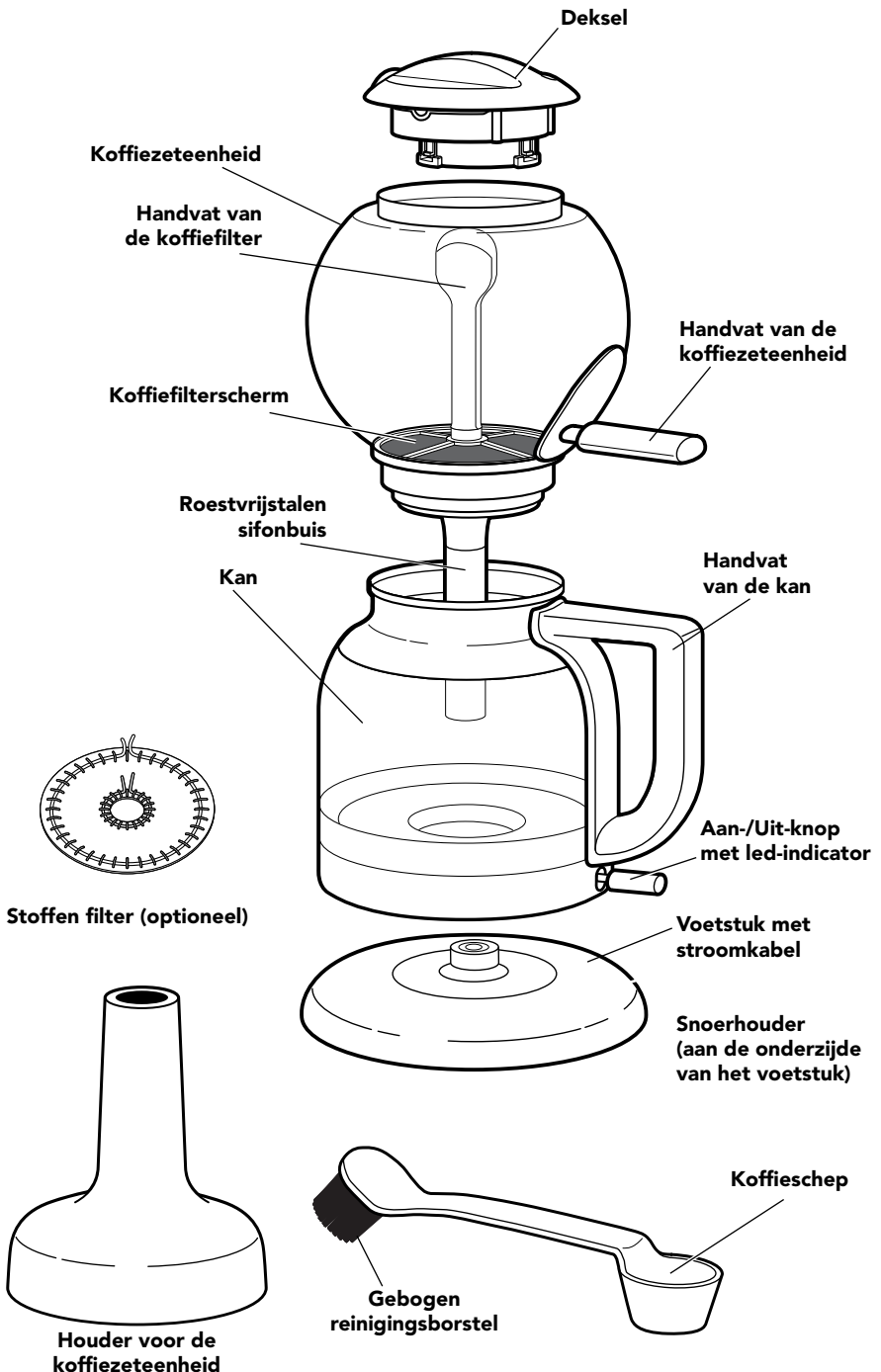


INHOUDSTAFEL

ONDERDELEN EN EIGENSCHAPPEN	2
Onderdelen en accessoires/toebehoren	2
VEILIGHEID VAN HET SIFON KOFFIEZETAPPARAAT	3
Belangrijke voorzorgen.....	3
Elektrische vereisten.....	5
HET SIFON KOFFIEZETAPPARAAT GEBRUIKEN	6
Wat er anders is aan sifonkoffie.....	6
Richtlijnen voor de koffiedosering.....	7
Het sifon koffiezetapparaat voorbereiden voor gebruik.....	7
De stoffen filter gebruiken (optioneel)	8
Koffiezetten	9
ONDERHOUD EN REINIGING	11
PROBLEEMOPLOSSING	13
GARANTIE EN SERVICE	14

ONDERDELEN EN EIGENSCHAPPEN

ONDERDELEN EN ACCESSOIRES/TOEBEHOREN



Uw veiligheid en die van anderen is erg belangrijk.

We hebben in deze handleiding en op uw toestel tal van belangrijke veiligheids-
waarschuwingen aangebracht. Lees deze veiligheidswaarschuwingen en leef ze na.



Dit is het veiligheidsalarmsymbool.

Dit symbool waarschuwt u voor mogelijke gevaren waarbij u of anderen
gedood of verwond kunnen worden.

Alle veiligheidswaarschuwingen volgen op het alarmsymbool en de woorden
“GEVAAR” of “WAARSCHUWING”. Deze woorden betekenen het volgende:

 **GEVAAR**

**U kunt gedood worden of ernstig
gewond raken als u de instructies niet
onmiddellijk naleeft.**

 **WAARSCHUWING**

**U kunt gedood worden of ernstig gewond
raken als u de instructies niet naleeft.**

Alle veiligheidswaarschuwingen informeren u over het potentiële gevaar, over hoe u het
risico op verwondingen kunt verminderen en wat er kan gebeuren als u de instructies
niet opvolgt.

BELANGRIJKE VOORZORGEN

**Bij het gebruik van elektrische apparaten moeten
steeds basisvoorzorgen worden getroffen, waaronder:**

1. Alle instructies lezen. Verkeerd gebruik van het
apparaat kan persoonlijke verwondingen veroorzaken.
2. Hete oppervlakken niet aanraken. Handvatten en
knoppen gebruiken.
3. Om brand, elektrische schokken of persoonlijke
verwondingen te vermijden, het snoer, de stekkers
of het apparaat niet onderdompelen in water of
andere vloeistoffen.
4. Dit apparaat mag worden gebruikt door kinderen
van 8 jaar en ouder indien ze onder toezicht staan en
instructies hebben gekregen over het veilige gebruik
van het apparaat en ze de risico's begrijpen. Reiniging
en onderhoud mogen niet worden uitgevoerd door
kinderen tenzij ze ouder zijn dan 8 jaar en onder
toezicht van een volwassene staan.
5. Houd het apparaat en snoer buiten het bereik van
kinderen jonger dan 8 jaar.
6. Kinderen mogen niet met het apparaat spelen.

VEILIGHEID VAN HET SIFON KOFFIEZETAPPARAAT

7. Trek de stekker van het sifon koffiezetapparaat uit het stopcontact wanneer het niet in gebruik is en vóór het reinigen. Laat het apparaat afkoelen alvorens onderdelen te plaatsen of te verwijderen.
8. Gebruik nooit een elektrisch apparaat met een beschadigd netsnoer of een beschadigde netstekker, na een defect of nadat het apparaat is gevallen of op een andere manier beschadigd werd. Stuur het apparaat naar de dichtstbijzijnde erkende dienst-na-verkoop/after sales service. Daar kan het worden onderzocht, gerepareerd en afgesteld.
9. Het gebruik van accessoires die niet door de fabrikant worden aanbevolen, kan brand, elektrische schokken of verwondingen veroorzaken.
10. Het apparaat niet buiten gebruiken.
11. Laat het netsnoer niet over de rand van de tafel of het werkblad of tegen hete oppervlakken hangen.
12. Gebruik het sifon koffiezetapparaat niet naast of op een radiator, hete elektrische kookplaten of gasbranders, in een hete oven, op een open vuur of andere dergelijke hittebronnen.
13. Gebruik het apparaat niet voor andere zaken dan het bedoelde gebruik.
14. Gebruik het apparaat niet zonder dat het deksel goed vastzit op de koffiepote (kan of koffiezeteenheid).
15. Doe de koffiepote (kan) niet te vol.
16. De koffiepote (kan of koffiezeteenheid) is ontworpen om met dit apparaat te worden gebruikt. Hij mag nooit gebruikt worden op een fornuis of in een magnetron.
17. Zet een hete koffiepote (kan of koffiezeteenheid) niet op een nat of koud oppervlak.
18. Gebruik geen gebarsten koffiepote (kan of koffiezeteenheid) of een koffiepote waarvan het handvat niet helemaal goed vastzit.
19. Reinig de koffiepote (kan of koffiezeteenheid) niet met schuurmiddelen, staalwol of ander schuurmateriaal.

BEWAAR DEZE INSTRUCTIES

VEILIGHEID VAN HET SIFON KOFFIEZETAPPARAAT

ELEKTRISCHE VEREISTEN

⚠ WAARSCHUWING



Gevaar voor elektrische schokken

In een geaard stopcontact steken.

Verwijder de randaarde niet.

Gebruik geen adapter.

Gebruik geen verlengsnoer.

Het niet opvolgen van deze instructies kan de dood, brand of elektrische schokken tot gevolg hebben.

Voedingsspanning: 220-240 volt AC

Frequentie: 50/60 hertz

Vermogen: 1440 watt

OPMERKING: Dit sifon koffiezetapparaat heeft een geaarde stekker. Om het risico op elektrische schokken te verminderen, past deze stekker slechts in één richting in de contactdoos. Als de stekker niet in de contactdoos past, neem dan contact op met een gekwalificeerde elektricien. Wijzig de stekker in geen geval.

Gebruik geen verlengsnoer. Als het netsnoer te kort is, laat dan een contactdoos in de nabijheid van het apparaat installeren door een gekwalificeerde elektricien of een monteur.

OPMERKING: In overeenstemming met de richtlijnen van fabrikanten van medische toestellen en net als bij veel andere producten waarin een of meerdere magneten verwerkt zijn, wordt mensen met een geïmplanteerde pacemaker/defibrillator aangeraden voorzichtig te zijn bij het gebruik van het sifon koffiezetapparaat en hun implantaat minstens 30 cm van het sifon koffiezetapparaat verwijderd te houden.

HET SIFON KOFFIEZETAPPARAAT GEBRUIKEN

WAT ER ANDERS IS AAN SIFONKOFFIE

Sifonkoffiezetten, ook bekend als “vacuüm” koffiezetten, maakt gebruik van dampspanning om heet water vanuit de kan naar een koffiezetkamer erboven te duwen. De vers gezette koffie stroomt daarna terug in de kan wanneer het koffiezetten voltooid is.

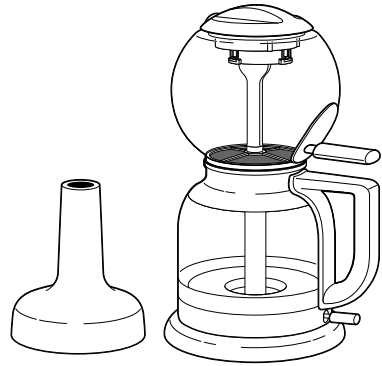
Bij sifonkoffiezetten wordt de gemalen koffie volledig en evenredig met heet water verzadigd, wat de heldere, intense smaak uit uw favoriete gemalen koffie naar boven haalt. Het aroma van de koffie zit gevangen in het koffiezetapparaat en kan niet in de lucht ontsnappen. Dit levert een puur, stevig en krachtig smakende koffie op die druppelkoffiezetapparaten niet kunnen evenaren.

Traditioneel sifonkoffiezetten

Koffiezetten met een sifon is een ambachtelijke koffiezetmethode die met de hand wordt uitgevoerd. Het is traditioneel een moeilijk en ingewikkeld proces dat voortdurende aandacht, precieze timing en veelvuldige temperatuuraanpassingen vereist. Voor traditionele sifon koffiezetapparaten is vaak een brander of open vuur nodig. Gezien de complexiteit en het ongemak sluiten koffieliefhebbers vaak een compromis en nemen genoegen met het gebruikelijke druppel koffiezetapparaat.

Het sifon koffiezetapparaat van KitchenAid

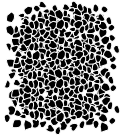
Het sifon koffiezetapparaat van KitchenAid combineert de ongelofelijke smaak van sifonkoffie met een handige bediening zonder open vuur. Met een simpele druk op de knop zet het sifon koffiezetapparaat automatisch uitzonderlijk puur en helder smakende koffie zonder giswerk of aanpassingen. U vult de kan gewoon met de gewenste hoeveelheid water, voegt uw favoriete gemalen koffie toe in de koffiezeteenheid en laat het sifon koffiezetapparaat al het werk doen! Met een boeiende koffiezettechniek die u kunt zien, zullen u en uw gasten net zo genieten van het koffiezetproces als van de uitzonderlijke smaak van de koffie zelf.



HET SIFON KOFFIEZETAPPARAAT GEBRUIKEN

RICHTLIJNEN VOOR DE KOFFIEDOSERING

Voor het beste resultaat gebruikt u een keukenweegschaal en de tabel hieronder wanneer u de koffiezeteenheid met gemalen koffie vult. Gebruik als basis medium-grof gemalen koffie (zie afbeelding links). Maal fijner of grover naar smaak.



KOPJES*	MALING	WATER (g)	KOFFIE (g)	CIRCA # AFGESTREKEN SCHEPJES
2	Medium-grof (zie voorbeeld van maling-afmeting links)	296	19	3
3		444	28	4,5
4		592	37	6,5
5		739	47	8
6		887	56	9,5
7		1035	65	11
8		1183	74	12,5

*Gebruik de maatstreepjes aan de zijkant van de kan.

HET SIFON KOFFIEZETAPPARAAT VOORBEREIDEN VOOR GEBRUIK

WAARSCHUWING



Gevaar voor elektrische schokken

In een geaard stopcontact steken.

Verwijder de randaarde niet.

Gebruik geen adapter.

Gebruik geen verlengsnoer.

Het niet opvolgen van deze instructies kan de dood, brand of elektrische schokken tot gevolg hebben.

Vóór het eerste gebruik

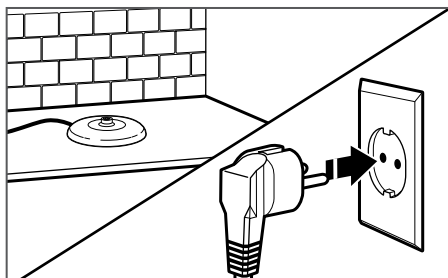
Was voordat u uw sifon koffiezetapparaat de eerste keer gebruikt de kan, de koffiezeteenheid, de houder voor de koffiezeteenheid, de filter en het deksel in warm zeepsop, spoel daarna af met schoon water en droog af. Dompel om schade te voorkomen de kan niet volledig onder in water en gebruik geen schuurmiddelen of schuursponsjes.

OPMERKING: Het hele sifon koffiezetapparaat mag alleen met de hand worden afgewassen. Was om schade aan het apparaat te voorkomen de onderdelen van de kan, de koffiezeteenheid, de houder voor de koffiezeteenheid of het voetstuk met stroomkabel niet in de vaatwasmachine.

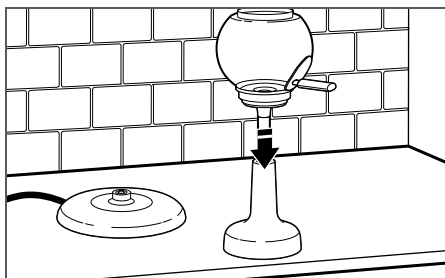
Als u de optionele stoffen filter gebruikt:

Kook de nieuwe stoffen filter voordat u deze de eerste keer gebruikt 5 minuten in schoon water om voor te krimpen. De stoffen filter zal bij de volgende paar keer dat u deze gebruikt nog enigszins krimpen, maar zal daarna de beste kwaliteit koffie produceren.

HET SIFON KOFFIEZETAPPARAAT GEBRUIKEN

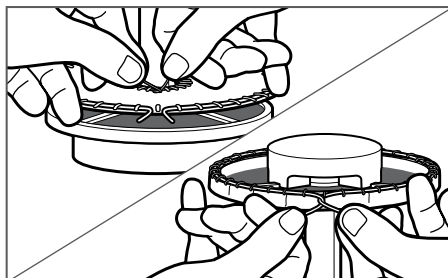


- 1** Plaats het voetstuk met stroomkabel op een vlak, stevig oppervlak en steek de stekker in een geaard stopcontact. Indien gewenst kunt u het overtollige deel van het snoer rond de snoerhouder aan de onderzijde van het voetstuk wikkelen.

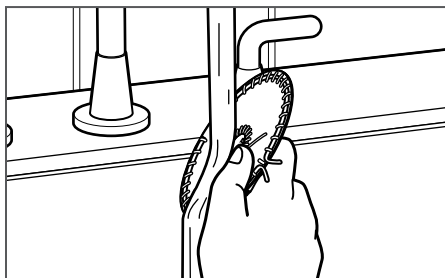


- 2** Plaats de houder voor de koffiezet-eenheid op een vlak, stevig oppervlak. Plaats de roestvrijstalen sifonbuis in de houder voor de koffiezeteenheid.

DE STOFFEN FILTER GEBRUIKEN (OPTIONEEL)



- 1** Wikkel de stoffen filter rond de roestvrijstalen filterschijf. Gebruik vervolgens de trekkoordjes om de touwtjes in het midden en aan de buitenkant op hun plaats te bevestigen. Plaats de filterschijf zoals gewoonlijk in de koffiezeteenheid.



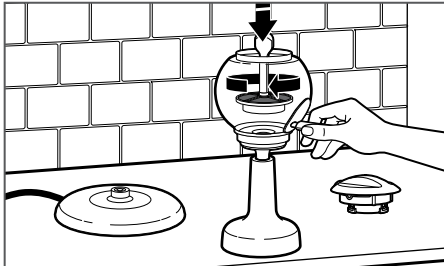
- 2** Maak de trekkoordjes na het koffiezetten los, verwijder de stoffen filter van de roestvrijstalen filterschijf en spoel deze onder stromend kraanwater af om alle resten te verwijderen.

OPMERKING: Zorg ervoor dat u de trekkoordjes goed vastmaakt, maar laat genoeg speling om ze na het koffiezetten weer los te maken.

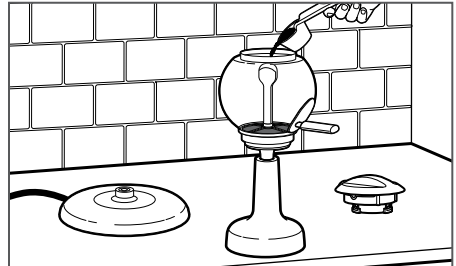
OPMERKING: Het is normaal dat er vlekken op de stoffen filter komen. Dit is onvermijdelijk.

HET SIFON KOFFIEZETAPPARAAT GEBRUIKEN

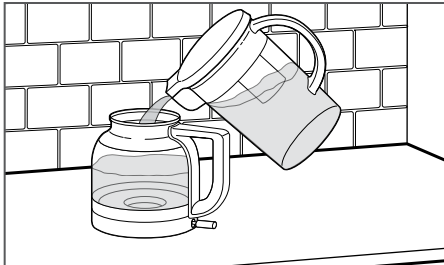
KOFFIEZETTEN



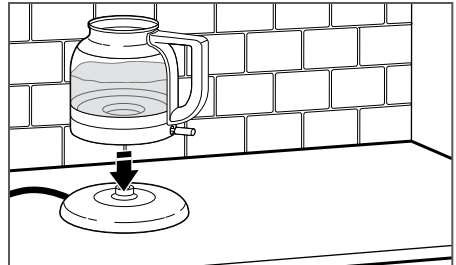
- 1** Houd de koffiezeteenheid tegen door het handvat van de koffiezeteenheid vast te nemen en gebruik het handvat van de koffiefilter om de koffiefilter op de bodem van de koffiezeteenheid te plaatsen. Draai het handvat van de koffiefilter met de klok mee totdat de koffiefilter op zijn plaats klikt.



- 2** Schep met het koffieschepje de gewenste hoeveelheid gemalen koffie in de koffiezeteenheid en plaats het deksel op de koffiezeteenheid. Zie "Richtlijnen voor de koffiedosering" op pagina 11 voor meer informatie.



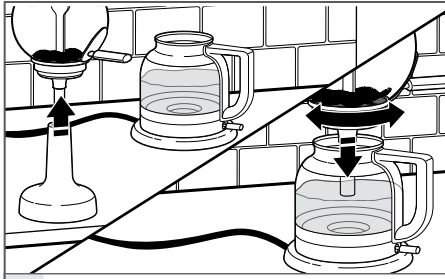
- 3** Vul de kan met vers gefilterd water tot aan het gewenste kopjesniveau zoals aangegeven op de zijanten van de kan. Om lekken op het aanrecht te voorkomen, doet u de kan niet te vol.



- 4** Plaats de kan op het voetstuk.

OPMERKING: De maatstreepjes op de zijanten van de kan komen overeen met kopjes van 148 ml.

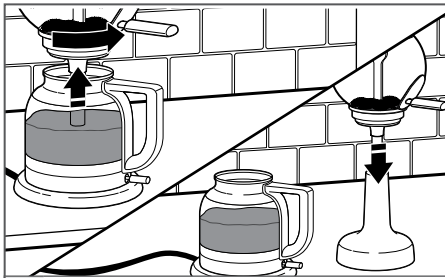
HET SIFON KOFFIEZETAPPARAAT GEBRUIKEN



5

Verwijder de koffiezeteenheid van de houder voor de koffiezeteenheid en plaats de eenheid op de kan met het handvat rechts of links van het handvat van de kan. Draai het handvat van de koffiezeteenheid totdat deze op een lijn ligt met het handvat van de kan en op zijn plaats klikt.

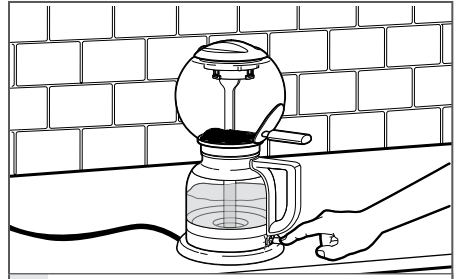
OPMERKING: Het sifon koffiezetapparaat beschikt over een tweedelig vergrendel-systeem dat de koffiezeteenheid mechanisch en magnetisch op haar plaats houdt.



7

Zodra de gezette koffie volledig in de kan is gestroomd, haalt u de koffiezeteenheid van de kan en plaatst u deze in de houder voor de koffiezeteenheid.

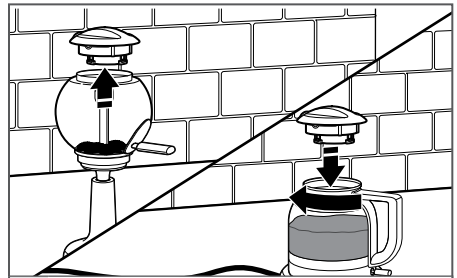
OPMERKING: De hoeveelheid gezette koffie kan enigszins minder zijn dan de hoeveelheid water die u in de kan deed. Dit komt door de natuurlijke verdamping tijdens het koffiezetproces. Dit is normaal.



6

Druk de Aan-/Uit-knop naar beneden om de koffiezetcyclus te starten. De led-indicator zal gaan branden en het water begint op te warmen.

OPMERKING: De knop slaat automatisch af tijdens de koffiezetcyclus. Verwijder de koffiezeteenheid op dit punt nog niet, want de cyclus is nog niet voltooid. Geef de koffie de kans om in de kan te stromen.



8

Verwijder het deksel van de koffiezeteenheid, plaats het op de kan en draai het met de klok mee om het op zijn plaats te klikken. Uw koffie is nu klaar om te worden geserveerd.

BELANGRIJK: Voor de beste smaak en kwaliteit raden we aan de koffie binnen de 30 minuten na het zetten te drinken. Verwarm om schade aan de koffiezeteenheid te voorkomen geen reeds gezette koffie in de kan op.

ONDERHOUD EN REINIGING

HET SIFON KOFFIEZETAPPARAAT EN DE ACCESSOIRES REINIGEN

Als u de optionele stoffen filter gebruikt:

Spoel de filter na gebruik met warm water. Knijp het overtollige water eruit en hang de filter op zodat deze grondig kan drogen voordat u hem weer gebruikt.

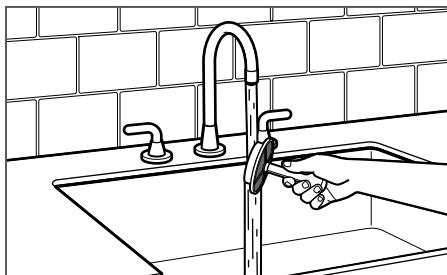
OPMERKING: Om af en toe of indien nodig te steriliseren: kook de stoffen filter gedurende 5 minuten en laat drogen.

Vervang de stoffen filter wanneer het rijke koffiezetresultaat begint af te nemen.



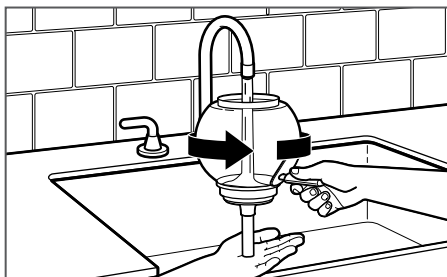
1

Laat het sifon koffiezetapparaat afkoelen. Gooi daarna het gebruikte koffiedik in de afvalbak. Klop voorzichtig met de palm van uw hand op de koffiezeteenheid om koffiedik dat aan de zijkanten van de koffiezeteenheid geplakt zit te verwijderen.



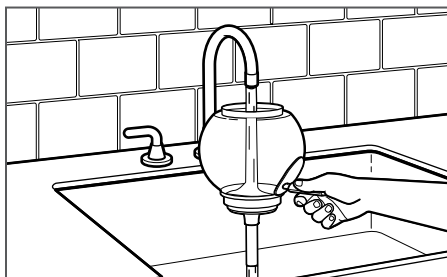
2

Draai het handvat van de koffiefilter tegen de klok in om deze te ontgrendelen en te verwijderen. Was vervolgens de koffiefilter door deze onder stromend warm water te houden. Laat aan de lucht drogen.



3

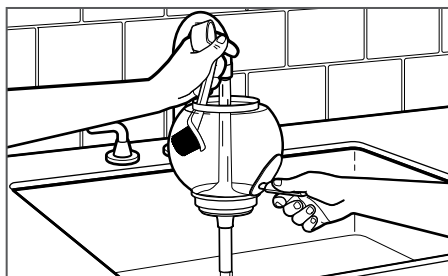
Houd de onderkant van de roestvrijstalen sifonbuis met uw handpalm dicht. Vul de koffiezeteenheid met warm kraanwater en maak cirkelbewegingen om het overgebleven koffiedik weg te spoelen.



4

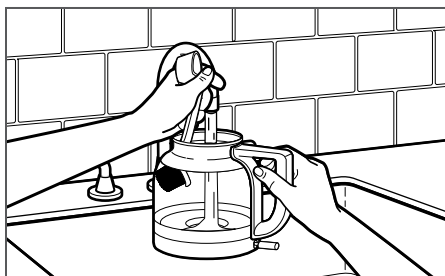
Houd de roestvrijstalen sifonbuis boven de gootsteen en haal uw handpalm weg om het water en de koffieresten uit de koffiezeteenheid te laten stromen. Herhaal stap 3 en 4 indien nodig.

ONDERHOUD EN REINIGING



5

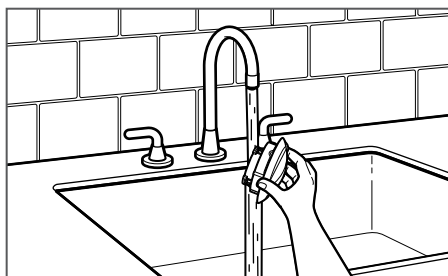
Gebruik de gebogen borstel en warm zeepsop om de koffiezet-eenheid verder te reinigen en spoel daarna af met schoon water. Laat zonder deksel aan de lucht drogen of droog af met een zachte theedoek.



6

Gebruik de gebogen borstel en warm zeepsop om de kan te reinigen en spoel daarna af met schoon water. Laat zonder deksel aan de lucht drogen of droog de binnenzijde voorzichtig af met een zachte theedoek.

BELANGRIJK: Dompel om schade aan het apparaat te voorkomen de kan niet onder in water.



7

Spoel de binnenkant van het deksel na gebruik om met stromend water. Leg het deksel op zijn kant om het volledig aan de lucht te laten drogen.



8

Spoel de binnenkant van de houder voor de koffiezet-eenheid na gebruik om met water. Laat aan de lucht drogen.

! WAARSCHUWING



Gevaar voor elektrische schokken

In een geaard stopcontact steken.

Verwijder de randaarde niet.

Gebruik geen adapter.

Gebruik geen verlengsnoer.

Het niet opvolgen van deze instructies kan de dood, brand of elektrische schokken tot gevolg hebben.

1. Als het led-indicator niet brandt:

- Controleer of het sifon koffiezetapparaat is aangesloten op een geaard stopcontact. Als dat het geval is, controleert u de zekering of de stroomonderbreker in het elektrische circuit waarop het sifon koffiezetapparaat is aangesloten, en kijkt u of het circuit gesloten is.

Als het probleem niet kan worden opgelost: raadpleeg de rubriek "Garantie en service". Breng het sifon koffiezetapparaat niet naar de winkel. De verkoper biedt geen onderhoudsservice.

- 2.** Als er geen water vanuit de kan in de koffiezeteenheid naar boven komt ...
 - Controleer of er water in de kan zit.
 - Controleer of de Aan-/Uit-knop in de Aan-positie staat en of de led brandt.
 - Controleer of de stroomkabel op een stopcontact is aangesloten.
 - Controleer of de koffiezeteenheid correct op de kan is geplaatst en of het handvat van de koffiezeteenheid op een lijn staat met het handvat van de kan.
- 3.** Als u koffiedik in de kan vindt ...
 - Controleer of de koffiefilter op zijn plaats is geklikt.
- 4.** Als de koffie niet vanuit de koffiezeteenheid naar de kan stroomt ...
 - De maling kan te fijn zijn, waardoor de filter verstopt kan raken.
 - Controleer of de koffiezeteenheid correct op de kan is geplaatst en of het handvat van de koffiezeteenheid op een lijn staat met het handvat van de kan.
- 5.** Als er tijdens het koffiezetten koffie uit de bovenkant van de koffiezeteenheid lekt ...
 - Zorg ervoor dat u de kan niet te vol doet. Vul de kan niet boven de '8 kopjes/max' streep.
 - Laat een pot eerder gezette koffie niet opnieuw koken. Het opnieuw laten koken van de koffie kan ertoe leiden dat de koffiezeteenheid overloopt.

GARANTIE EN SERVICE

GARANTIE OP HET KITCHENAID SIFON KOFFIEZETAPPARAAT

Duur van de garantie:	Wat KitchenAid wel vergoedt:	Wat KitchenAid niet vergoedt:
Europa, het Midden-Oosten en Afrika: 5KCM0812 Twee jaar volledige garantie vanaf de datum van aankoop.	Het vervangen van onderdelen en arbeidsloon voor het repareren van defecten ten gevolge van materiaal- of constructiefouten. Deze herstellingen moeten uitgevoerd worden door een erkende dienst-na-verkoop/after sales service van KitchenAid.	A. Reparaties wanneer het sifon koffiezetapparaat gebruikt is voor iets anders dan de huishoudelijke bereiding van koffie. B. Schade als gevolg van een ongeval, wijzigingen, ruwe behandeling, verkeerd gebruik of installatie/werking die niet in overeenstemming is met de lokale elektrische voorschriften.

KITCHENAID AANVAARDT GEEN ENKELE VERANTWOORDELIJKHEID VOOR INDIRECTE SCHADE.

KLANTENCONTACT

Indien u nog vragen hebt of de dichtsbijzijnde KitchenAid geautoriseerde dienst-na-verkoop/after sales service zoekt, kunt u onderstaande contactpersonen raadplegen.

OPMERKING : Alle reparaties moeten in het land van aankoop worden uitgevoerd door een geautoriseerde dienst-na-verkoop/after sales service van KitchenAid.

Gratis oproepnummer:

In Nederland: 0800 0200151

In België: 0800 93285

E-mail contact:

In Nederland: Ga naar www.KitchenAid.nl, en klik onderaan op de pagina op de link "Contact met ons opnemen"

In België: Ga naar www.KitchenAid.be, en klik onderaan op de pagina op de link "Contact met ons opnemen"

Adres België & Nederland:

KitchenAid Europa, Inc.

Postbus 19

B-2018 ANTWERPEN 11

Bezoek onze website voor meer informatie:
www.KitchenAid.eu

© 2015. Alle rechten voorbehouden.

Specificaties kunnen zonder voorafgaande kennisgeving worden gewijzigd.