



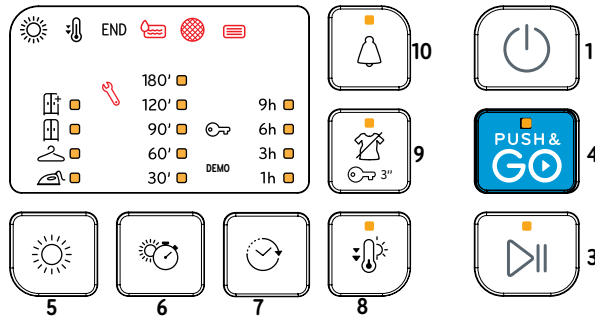
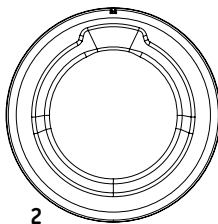
ΣΑΣ ΕΥΧΑΡΙΣΤΟΥΜΕ ΠΟΥ ΑΓΟΡΑΣΑΤΕ ΕΝΑ ΠΡΟΪΟΝ INDESIT.

Για να λάβετε πλήρη τεχνική υποστήριξη, παρακαλούμε να καταχωρίσετε τη συσκευή σας στην ιστοσελίδα [www.indesit.eu/register](http://www.indesit.eu/register)**Διαβάστε τις οδηγίες για την ασφάλεια προσεκτικά πριν χρησιμοποιήσετε τη συσκευή.****ΠΙΝΑΚΑΣ ΕΛΕΓΧΟΥ**

- 1 Αναμμέν/Σβηστό (Αν πατηθεί επί μακρόν γίνεται επαναφορά)
- 2 Κουμπί προγραμμάτων
- 3 Έναρξη/Παύση (Έναρξη: led σταθερό. Παύση: led αναβοσβήνει)
- 4 Push & GO

**Πλήκτρα επιλογών\***

- 5 Επιπεδ Στεγνωμ
- 6 Χρονος Στεγνώματος
- 7 Καθυστερηση Έναρξης
- 8 Ελαφρυ Στεγνώμα
- 9 Λιγο Τσαλακ (Αν πατηθεί επί μακρόν γίνεται Πληκτ Μπλοκ)
- 10 Τελος Κυκλ



\* Σημείωση: ορισμένα μοντέλα ενδέχεται να έχουν εκτεταμένη διατύπωση αντί για εικόνες.

**ΔΕΙΚΤΕΣ****Επιπεδ Στεγνώμ:** Για Σίδερο - Για κρεμάστρα - Στεγνά - Έξτρα στεγνώμα**Φάση κύκλου:** Στέγνωμα - Ψύξη - **END** Τέλος του κύκλου**Αδειάστε το δοχείο νερού** **Καθαρίστε το φίλτρο πόρτας** **καθαρίστε το κάτω φίλτρο**Συμβουλευτείτε την ενότητα προβλήματα και λύσεις: **Βλάβη:** Κλήση στην τεχνική εξυπηρέτηση - **DEMO** Λειτουργία - **Επίδειξ.****ΠΡΩΤΗ ΧΡΗΣΗ**

Βεβαιωθείτε ότι το δοχείο νερού είναι σωστά τοποθετημένο. Βεβαιωθείτε ότι ο σωλήνας αποστράγγισης στο πίσω μέρος του στεγνωτηρίου είναι στερεωμένος καλά είτε στο δοχείο νερού του στεγνωτηρίου ή στο οικιακό σύστημα αποχέτευσης. Το στεγνωτήριο πρέπει να εγκατασταθεί σε δωμάτιο με θερμοκρασία μεταξύ 5 °C και 35 °C, προκειμένου να εξασφαλιστεί η σωστή λειτουργία του.

Πριν χρησιμοποιήσετε το στεγνωτήριο, βεβαιωθείτε ότι έχει παραμείνει σε κάθετη θέση για τουλάχιστον 6 ώρες.

**ΚΑΘΗΜΕΡΙΝΗ ΧΡΗΣΗ****Αυτό θα κάνει τη συσκευή σας να λειτουργεί ΑΡΙΣΤΑ:**

- αδειάζετε τη δεξαμενή νερού μετά από κάθε κύκλο στεγνώματος.
- μην ξεχνάτε να καθαρίζετε τα φίλτρα σας μετά από κάθε κύκλο στεγνώματος.

**Ανατρέξτε στην ενότητα Φροντίδα και Συντήρηση.**

1. Συνδέστε το στεγνωτήριο στην πρίζα.
2. Ανοίξτε την πόρτα και φορτώστε τα ρούχα. Ανατρέχετε πάντα στις οδηγίες που υπάρχουν στις ετικέτες των ρούχων και τα μέγιστα φορτία που αναφέρονται στην ενότητα προγράμματος. Αδειάστε τις τσέπες. Βεβαιωθείτε ότι τα ρούχα δεν πιάνονται μεταξύ της πόρτας ή/και του φίλτρου της πόρτας. Μην τοποθετείτε αντικείμενα που στάζουν βρεγμένα. Μην στεγνώνετε μεγάλα, πολύ ογκώδη αντικείμενα.
3. Κλείστε την πόρτα.
4. Πατήστε το κουμπί "Αναμμέν/Σβηστό".
5. Επιλέξτε το πιο κατάλληλο πρόγραμμα για τον τύπο υφάσματος σε αυτό το φορτίο.
6. Ορίστε τις επιλογές, εάν είναι απαραίτητο.
7. Πατήστε το κουμπί "Έναρξη/Παύση" για να αρχίσει να στεγνώνει.
8. Στο τέλος του κύκλου στεγνώματος, ηχεί ένας βομβητής. Μια ένδειξη στον πίνακα ελέγχου σηματοδοτεί το τέλος του κύκλου. Τραβήξτε αμέσως το φορτίο για να αποφύγετε τον σχηματισμό πτυχώσεων στα ρούχα.
9. Απενεργοποιήστε το μηχάνημα πατώντας το κουμπί "Αναμμέν/Σβηστό", ανοίξτε την πόρτα και βγάλτε τα ρούχα. Εάν το μηχάνημα δεν απενεργοποιηθεί χειροκίνητα, μετά από περίπου ένα τέταρτο της ώρας από το τέλος του κύκλου, η συσκευή σβήνει αυτόματα για εξοικονόμηση ενέργειας. Σημειώστε ότι κάποιο πρόγραμμα/επιλογή αντιστοιχεί στο σύστημα "Crease Care" (Προστασία ρούχων από τσαλάκωμα). Αυτό σημαίνει ότι για μερικές ώρες, μετά το τέλος του κύκλου στεγνώματος, το ο κάδος περιστρέφεται σε τακτά χρονικά διαστήματα για να μην τσαλακωθούν τα ρούχα. Σε περίπτωση διακοπής ρεύματος, είναι απαραίτητο να πατήσετε το κουμπί "Έναρξη/Παύση" για επανεκκίνηση του κύκλου.

**PUSH & GO**

Αυτή η λειτουργία σας επιτρέπει να ξεκινήσετε έναν κύκλο μετά την ενεργοποίηση της συσκευής, χωρίς να έχετε ενεργοποιήσει οποιοδήποτε άλλο πλήκτρο και/ή κουμπί (διαφορετικά το πρόγραμμα Push & GO θα απενεργοποιηθεί).

**Είναι πάντα απαραίτητο να ακολουθήσετε τα σημεία 1 2 και 3 της καθημερινής χρήσης.** Πατήστε και κρατήστε πατημένο το κουμπί για να ξεκινήσει ο κύκλος Push & GO. Η ενδεικτική λυχνία αναμμένη δείχνει ότι ο κύκλος έχει ξεκινήσει. Ο κύκλος είναι ιδανικός για βαμβακερά και συνθετικά ρούχα. Μέγιστο φορτίο 4 kg. (Διάρκεια κύκλου 110') Εάν ανοίξει η πόρτα κατά τη διάρκεια του κύκλου, για να ξαναρχίσει ο κύκλος, είναι αναγκαίο να κλείσετε την πόρτα και να πατήσετε το πλήκτρο START/PAUSE. Αυτό το πρόγραμμα δεν σας επιτρέπει να ορίσετε περισσότερες επιλογές.

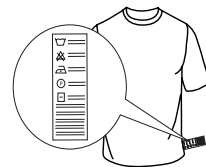
**ΑΝΟΙΓΜΑ ΤΗΣ ΠΟΡΤΑΣ ΚΑΤΑ ΤΗ ΔΙΑΡΚΕΙΑ ΤΟΥ ΚΥΚΛΟΥ**

Το πλυντήριο μπορεί να ελέγχεται κατά τη διάρκεια του κύκλου στεγνώματος και τυχόν ρούχα που είναι ήδη στεγνά μπορούν να αφαιρεθούν, ενώ το στέγνωμα συνεχίζεται για τα υπόλοιπα ρούχα. Αφού κλείσετε την πόρτα, πατήστε το κουμπί "Έναρξη/Παύση" για να συνεχίσει η λειτουργία του μηχανήματος. Κρατήστε την πόρτα κλειστή μέχρι το τέλος του κύκλου για εξοικονόμηση χρόνου και ενέργειας.

**ΕΤΙΚΕΤΕΣ ΣΥΝΤΗΡΗΣΗΣ**

Ελέγξτε τις ετικέτες των ρούχων, ειδικά όταν αυτά μπαίνουν για πρώτη φορά σε στεγνωτήριο. Στη συνέχεια αναφέρονται τα πιο συνήθη σύμβολα:

- Μπορεί να μπει στο στεγνωτήριο.
- Δεν μπορεί να στεγνώσει σε στεγνωτήριο.
- Στεγνώστε σε υψηλή θερμοκρασία.
- Στεγνώστε σε χαμηλή θερμοκρασία.



## ΠΡΟΓΡΑΜΜΑΤΑ

Η διάρκεια αυτών των προγραμμάτων εξαρτάται από το μέγεθος του φορτίου, τον τύπο των υφασμάτων, την ταχύτητα της φυγοκέντρου που χρησιμοποιείται στο πλυντήριο σας και άλλες επιλεγμένες επιλογές. **Στα μοντέλα με οθόνη εμφανίζεται στον πίνακα ελέγχου η διάρκεια των κύκλων.** Ο υπόλοιπος χρόνος εμφανίζεται συνεχώς και τροποποιείται κατά τη διάρκεια του κύκλου στεγνωμάτος για να δείξει την καλύτερη δυνατή εκτίμηση. Επιλογή για χρήση - Εάν όλα τα φορτία σας στους Αυτόματους Κύκλους είναι σταθερά λιγότερο στεγνά ή πιο στεγνά από ό,τι θα θέλατε, μπορείτε να αυξήσετε ή να μειώσετε το επίπεδο στεγνωμάτος χρησιμοποιώντας τη συγκεκριμένη επιλογή.

**Eco** **Μέγιστο φορτίο\* Χρόνος 195'**  
Τυπικό πρόγραμμα για βαμβακερά, κατάλληλο για κανονικό στέγνωμα υγρών βαμβακερών ρούχων. Πιο αποτελεσματικό πρόγραμμα ως προς την κατανάλωση ενέργειας για το στέγνωμα βαμβακερών ρούχων. Οι τιμές στην ετικέτα ενέργειας βασίζονται σε αυτό το πρόγραμμα.

**ΣΗΜΕΙΩΣΗ:** Για βέλτιστη ενεργειακή απόδοση, αυτός ο κύκλος έχει ρυθμιστεί από προεπιλογή στο επίπεδο "Στεγνά". Για υψηλότερο ΕΠΙΠΕΔΟ ΣΤΕΓΝΩΜ. προτείνουμε τη χρήση του κύκλου Βαμβακερά.

**Βαμβακερά kg Max\* Χρόνος 190'**  
Κύκλος κατάλληλος για στέγνωμα όλων των τύπων βαμβακερών, έτοιμα για τοποθέτηση στο ντουλάπι.

**Μικτά kg 4 Χρόνος 140'**  
Αυτό το πρόγραμμα είναι ιδανικό για να στεγνώσετε μαζί βαμβακερά και συνθετικά υφάσματα.

**Συνθετικά kg 4 Χρόνος 75'**  
Για το στέγνωμα ρούχων από συνθετικές ίνες.

**Συνθετικά mini kg 2 Χρόνος 65'**  
2kg Οικονομικό στέγνωμα μικρών φορτίων ρούχων.

**Ευαίσθητα kg 2 Χρόνος 80'**  
Για το στέγνωμα ευαίσθητων ρούχων που απαιτούν ιδιαίτερη προσοχή.

**Μαλλίνα kg 1 Χρόνος 115'**  
Για να στεγνώσετε τα μάλλινα ρούχα. Συνιστάται να γυρίσετε τα ρούχα απ' την ανάποδη πριν από το στέγνωμα. Αφήστε τα βαρύτερα άκρα που είναι ακόμα υγρά να στεγνώσουν φυσιολογικά.

**Φρεσκαρισμα**  
Σύντομο πρόγραμμα κατάλληλο για φρεσκαρισμα ινών και ενδυμάτων μέσω εκπομπής καθαρού αέρα. Μη χρησιμοποιείτε με ρούχα που είναι ακόμα υγρά. Μπορεί να χρησιμοποιηθεί σε οποιοδήποτε μέγεθος φορτίου, αλλά είναι πιο αποτελεσματικό σε μικρά φορτία. Ο κύκλος διαρκεί περίπου 20 λεπτά.

**Τζιν kg 3 Χρόνος 130'**  
Για το στέγνωμα βαμβακερών τζιν και ρούχων από ανθεκτικό υλικό τύπου τζιν όπως παντελόνια και μπλουζάν.

**Παπλωματα Χρόνος 180'**  
Για να στεγνώνετε ογκώδη αντικείμενα όπως ένα μονό πάπλωμα.

**Μωρουδιακα kg 2 Χρόνος 125'**  
Ένα πρόγραμμα ειδικά σχεδιασμένο για να στεγνώνει ρούχα και λευκά μωρουδιακά (βαμβάκι και σενίλλη) και ευαίσθητα είδη. Μην στεγνώνετε αντικείμενα με πλαστικές επικαλύψεις.

**Πουκαμισα kg 3 Χρόνος 140'**  
Αυτό το πρόγραμμα προορίζεται για πουκάμισα από βαμβάκι ή ανάμικτο βαμβάκι/συνθετικό.

**Αθλητικα kg 4 Χρόνος 95'**  
Για αθλητικά ρούχα από συνθετικό ύφασμα ή βαμβάκι.

**Αθλητικα παπουτσια 1 ζεύγη Χρόνος 100'**  
Αυτό είναι ένα πρόγραμμα για να στεγνώσετε ένα ζευγάρι αθλητικά παπούτσια. Τα παπούτσια πρέπει να έχουν πλυθεί και να φυγοκεντρηθούν με ελάχιστη ταχύτητα περιστροφής 400 rpm. Πρέπει να χρησιμοποιούνται με την κατάλληλη βάση στήριξης παπουτσιών. Στεγνώνετε μόνο παπούτσια κατασκευασμένα από συνθετικό υλικό ή πανί.

**Xpress 45' kg 1**  
Ένα ταχύ πρόγραμμα χρόνου, ιδανικό για το στέγνωμα ρούχων που έχετε στύψει σε υψηλή ταχύτητα στο πλυντήριο, για παράδειγμα τα πουκάμισα που χρησιμοποιήθηκαν σε μια εβδομάδα εργασίας.

**\*ΜΕΓΙΣΤΟ ΦΟΡΤΙΟ 8 Kg (Στεγνό φορτίο)**

## ΕΠΙΛΟΓΕΣ

Αυτά τα κουμπιά σας επιτρέπουν να εξατομικεύσετε το επιλεγμένο πρόγραμμα σύμφωνα με τις προσωπικές απαιτήσεις. Δεν είναι διαθέσιμες όλες οι επιλογές για όλα τα προγράμματα. Ορισμένες επιλογές ενδέχεται να μην είναι συμβατές με αυτές που έχετε ορίσει προηγουμένως. Εάν ναι, θα ειδοποιηθείτε από τις ενδείξεις του βομβητή ή/και τις ενδείξεις που αναβοσβήνουν. Εάν η επιλογή είναι διαθέσιμη, η ένδειξη επιλογής θα παραμείνει αναμμένη. Το πρόγραμμα μπορεί να διατηρήσει ορισμένες επιλογές που έχουν επιλεγεί σε προηγούμενους κύκλους στεγνωμάτος.

### ☀️ Επιπέδ στεγνωμ

πατήστε το σχετικό κουμπί αρκετές φορές για να λάβετε ένα διαφορετικό επίπεδο παραμένουσας υγρασίας στα ρούχα. Μια ένδειξη δείχνει το επίπεδο που επιλέγετε.

☞ **Για σίδερο:** πολύ απαλό στέγνωμα. Τα ρούχα θα σιδερώνονται πιο εύκολα αμέσως μετά τον κύκλο.

☞ **Για κρεμάστρα:** επίπεδο μελετημένο για ευαίσθητα ενδύματα. Έτοιμα για να κρεμαστούν.

☞ **Για ντουλάπα:** τα ρούχα είναι έτοιμα να διπλωθούν και να φυλαχτούν στην ντουλάπα.

☞ **Έξτρα στέγνωμα:** χρησιμοποιείται για ενδύματα που θα φορεθούν στο τέλος του κύκλου.

### ☀️ Χρονος στεγνωματος

Αυτή η επιλογή σας επιτρέπει να επιλέξετε τη διάρκεια του στεγνωμάτος. Πατήστε επανειλημμένα το αντίστοιχο πλήκτρο για να ρυθμίσετε τον έπιθ. Μια ένδειξη στον πίνακα ελέγχου δείχνει την ώρα που επιλέγετε.

### ☹️ Καθυστερηση εναρξης

Αυτή η επιλογή σας επιτρέπει να ορίσετε μια καθυστέρηση σε σχέση με την έναρξη του κύκλου.

Πατήστε επανειλημμένα το αντίστοιχο κουμπί για να λάβετε την επιθυμητή καθυστέρηση. Αφού φτάσετε στον μέγιστο επιλεγμένο χρόνο, πατώντας ξανά το κουμπί επαναφέρετε την επιλογή. Μια ένδειξη στον πίνακα ελέγχου δείχνει το χρόνο που επιλέγετε. Αφού πατήσετε το πλήκτρο έναρξης/παύσης: η συσκευή σηματοδοτεί τον υπόλοιπο χρόνο για την εκκίνηση του κύκλου.

Εάν η πόρτα ανοίξει, μετά το κλείσιμο, πρέπει να πατηθεί ξανά το πλήκτρο έναρξης/παύσης.

### 🔔 Τελος κυκλ

Αυτή η επιλογή ενεργοποιεί ένα παρατεταμένο ακουστικό σήμα στο τέλος του κύκλου. Ενεργοποιήστε την αν δεν είστε σίγουροι ότι ακούτε τον κανονικό ήχο του τέλους του κύκλου. Αυτή η επιλογή, εάν επιλεγεί κατά το προηγούμενο στέγνωμα, παραμένει στη μνήμη.

### 🔑 Πληκτ μπλοκ

Αυτή η επιλογή καθιστά απενεργοποιήσιμα όλα τα χειριστήρια της συσκευής, εκτός από το κουμπί Αναμμέν/Σβηστό.

Με τη συσκευή ενεργοποιημένη:

- για να ενεργοποιήσετε την επιλογή, κρατήστε πατημένο το κουμπί μέχρι να ανάψει η σχετική ενδεικτική λυχνία.
  - για να απενεργοποιήσετε την επιλογή, κρατήστε πατημένο το κουμπί μέχρι να σβήσει η σχετική ένδειξη.
- Αυτή η επιλογή, αν επιλεγεί κατά το προηγούμενο στέγνωμα, παραμένει στη μνήμη.

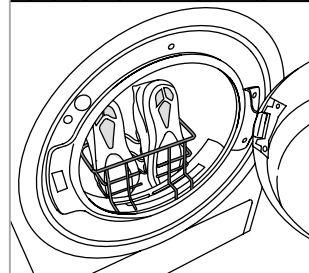
### 🧺 Λιγο τσαλακ

Αυτή η επιλογή προσθέτει μια επεξεργασία κατά των πτυχών στο τέλος του κύκλου με περιοδική περιστροφή του κάδου (διάρκεια μέχρι 10 ώρες). Συνιστάται ιδιαίτερα όταν δεν μπορείτε να αφαιρέσετε τα ρούχα μόλις ολοκληρωθεί το στέγνωμα. Εάν η επιλογή αυτή χρησιμοποιείται σε συνδυασμό με την καθυστερημένη εκκίνηση, η επεξεργασία κατά των πτυχών θα προστεθεί επίσης στη φάση καθυστερημένης έναρξης. Αυτή η επιλογή, εάν επιλεγεί κατά το προηγούμενο στέγνωμα, παραμένει στη μνήμη.

### 🔊 Ελαφρυ στεγνωμα

Ενεργοποιεί μια πιο ελαφριά επεξεργασία των ρούχων μειώνοντας τη θερμοκρασία στεγνωμάτος.

### Χρηση Της Βασης Στηριξης



Αφαιρέστε το φίλτρο πόρτας και τοποθετήστε τη βάση. Τα κορδόνια πρέπει να μπουν μέσα στα παπούτσια: οι μύτες να είναι στραμμένες προς τα κάτω και τα πέλαμα μπροστά. **Μην προσθέτετε εσώρουχα ή άλλα παπούτσια μέσα στο καλάθι.** Επανατοποθετήστε το φίλτρο πόρτας στο τέλος του στεγνωμάτος.

**ΦΡΟΝΤΙΔΑ ΚΑΙ ΣΥΝΤΗΡΗΣΗ**

**ΠΡΟΕΙΔΟΠΟΙΗΣΗ:** αποσυνδέστε το στεγνωτήριο από το ρεύμα κατά τις διαδικασίες καθαρισμού και συντήρησης.

**Εκκένωση του δοχείου περισυλλογής του νερού μετά από κάθε κύκλο (βλέπε εικόνα Α).**

Βγάλτε το δοχείο από το στεγνωτήριο και αδειάστε το σε ένα νεροχύτη ή άλλη κατάλληλη αποχέτευση και στη συνέχεια τοποθετήστε το πάλι σωστά. Μη χρησιμοποιήσετε το στεγνωτήριο χωρίς να έχετε επανατοποθετήσει προηγούμενα το δοχείο στη θέση του.

**Καθαρισμός του φίλτρου πόρτας μετά από κάθε κύκλο (βλέπε εικόνες Β).**

Βγάλτε το φίλτρο και καθαρίστε το απομακρύνοντας τα κατάλοιπα χνουδιών από την επιφάνεια του φίλτρου πλένοντάς το κάτω από τρεχούμενο νερό ή απορροφώντας με ηλεκτρική σκούπα. Για βέλτιστη απόδοση, στεγνώστε καλά όλα τα φίλτρα πριν τα τοποθετήσετε ξανά στη θέση τους. **Μη χρησιμοποιήσετε το στεγνωτήριο χωρίς να έχετε επανατοποθετήσει προηγούμενα το φίλτρο στη θέση του.**

Πώς να αφαιρέσετε το φίλτρο πόρτας:

1. Ανοίξτε την πόρτα και τραβήξτε το φίλτρο προς τα επάνω.
2. Ανοίξτε το φίλτρο και καθαρίστε το, σε όλα του τα μέρη, από τα χνούδια. Τοποθετήστε το πάλι σωστά. Βεβαιωθείτε ότι το φίλτρο έχει εισαχθεί εντελώς στο ίδιο επίπεδο με το λάστιχο του στεγνωτηρίου.

**Καθαρισμός του κάτω φίλτρου όταν ανάψει ο σχετικός δείκτης (βλέπε εικόνες C).**

Βγάλτε το φίλτρο και καθαρίστε το απομακρύνοντας ενδεχόμενα κατάλοιπα χνουδιών από την επιφάνεια του φίλτρου πλένοντάς το κάτω από τρεχούμενο νερό ή απορροφώντας με ηλεκτρική σκούπα. Συνιστάται ωστόσο να καθαρίζετε αυτό το φίλτρο μετά από κάθε κύκλο για να βελτιστοποιήσετε τις επιδόσεις του στεγνώματος.

**Μη χρησιμοποιήσετε το στεγνωτήριο χωρίς να έχετε επανατοποθετήσει προηγούμενα το φίλτρο στη θέση του.**

Πώς να αφαιρέσετε το κάτω φίλτρο:

1. Ανοίξτε την κάτω πόρτα.
2. Πιάστε τη λαβή και τραβήξτε έξω το κάτω φίλτρο.
3. Ανοίξτε το οπίσθιο τοίχωμα του φίλτρου και απομακρύνετε τα ενδεχόμενα χνούδια από την εσωτερική επιφάνεια του διχτυού.
4. Καθαρίστε το θάλαμο του κάτω φίλτρου αποφεύγοντας την άμεση επαφή με τα πλακίδια.
5. Κλείστε πάλι το οπίσθιο τοίχωμα του κάτω φίλτρου και επανατοποθετήστε το, ελέγχοντας ότι είναι απόλυτα ενσωματωμένο στην έδρα.
6. Χαμηλώστε τη λαβή του φίλτρου και κλείστε την κάτω πόρτα.
7. Βεβαιωθείτε ότι το καπάκι του συμπυκνωτή είναι ελεύθερο.

**Τα φίλτρα είναι βασικά συστατικά του στεγνώματος.**

**Η λειτουργία τους είναι να συλλέγουν το χνούδι που σχηματίζεται κατά το στέγνωμα. Στην περίπτωση που τα φίλτρα φράξουν, η ροή αέρα μέσα στο στεγνωτήριο θα υπονομευθεί σοβαρά: οι χρόνοι στεγνώματος είναι μεγαλύτεροι, καταναλώνεται περισσότερη ενέργεια και μπορεί να συμβεί ζημιά στο στεγνωτήριο. Εάν οι λειτουργίες αυτές δεν εκτελούνται σωστά, το στεγνωτήριο δεν μπορεί να ξεκινήσει.**

**Καθαρισμός του στεγνωτηρίου**

- Τα εξωτερικά μεταλλικά, πλαστικά και ελαστικά μέρη μπορούν να καθαριστούν με ένα υγρό πανί.
- Καθαρίζετε τακτικά τη μάσκα εισαγωγής αέρα (κάθε 6 μήνες) με ηλεκτρική σκούπα για να αφαιρέσετε τυχόν χνούδια, μαλούρες ή επικαθίσεις σκόνης. Επιπλέον, αφαιρέστε τυχόν εναποθέσεις από χνούδι από την περιοχή των φίλτρων, χρησιμοποιώντας κατά διαστήματα μια ηλεκτρική σκούπα.
- Μη χρησιμοποιείτε διαλύτες ή λειαντικά.

**ΜΕΤΑΦΟΡΑ ΚΑΙ ΧΕΙΡΙΣΜΟΣ**

Ποτέ μην σηκώνετε το στεγνωτήριο κρατώντας το στην πάνω πλευρά του.

1. Βγάλτε το στεγνωτήριο από την πρίζα.
2. Αφαιρέστε εντελώς το νερό από τη δεξαμενή νερού.
3. Βεβαιωθείτε ότι η πόρτα και η δεξαμενή νερού είναι κλειστά.
4. Αν ο εύκαμπτος σωλήνας συνδέεται σε σύστημα αποχέτευσης, στερεώστε τον εύκαμπτο σωλήνα στην πίσω πλευρά του στεγνωτηρίου ξανά (δείτε τον Οδηγό Εγκατάστασης).

Κατανάλωση ισχύος			
Εκτός λειτουργίας (Po) - Watts	0.50		
Κατάσταση αναμονής (PI) - Watts	2.00		
Προγράμματα	Kg	kWh	Λεπτά
Eco* ◻	8	2.58	215
Eco ◻	4	1.38	127
Συνθετικά	4	1.19	116

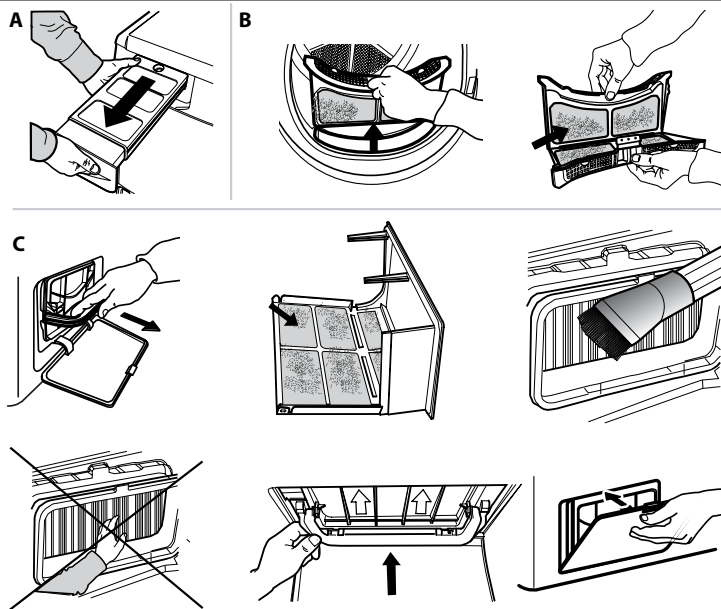
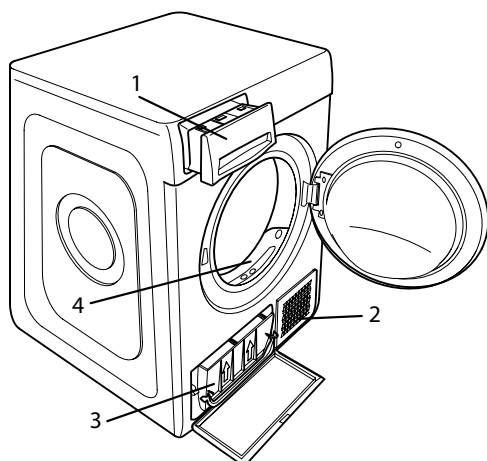
\* Πρόγραμμα αναφοράς για την Ετικέτα Ενεργειακής Απόδοσης, αυτό το πρόγραμμα είναι κατάλληλο για το στέγνωμα συνηθισμένων υγρών βαμβακερών ρούχων και είναι το αποτελεσματικότερο πρόγραμμα από άποψη ενεργειακής κατανάλωσης για το στέγνωμα υγρών βαμβακερών ρούχων. (Τυπική διαμόρφωση/προκαθορισμένη αρχικά).

**Σύστημα Αντλίας Θερμότητας**

Η αντλία θερμότητας περιέχει αέρια θερμοκηπίου που περιέχονται σε ερμητικά κλεισμένη μονάδα. Αυτή η σφραγισμένη μονάδα περιέχει 0.15 kg αερίου R134a. GWP = 604 (1 t CO<sub>2</sub>).

**ΠΕΡΙΓΡΑΦΗ ΠΡΟΪΟΝΤΟΣ**

1. Δοχείο νερό
2. Καπάκι του συμπυκνωτή
3. Κάτω φίλτρο
4. Φίλτρο πόρτας

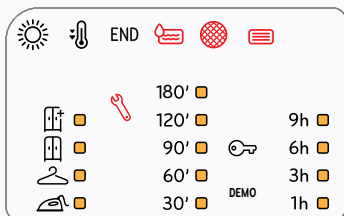


Στην περίπτωση δυσλειτουργίας, πριν έλθετε σε επαφή με την Τεχνική Εξυπηρέτηση, ελέγξτε την παρακάτω πινακίδα. Οι ανωμαλίες συνήθως είναι μικρής έκτασης και μπορούν να επιλυθούν σε λίγα λεπτά.

<b>Ανωμαλία</b>	<b>Πιθανή αιτία</b>	<b>Επίλυση</b>
Το στεγνωτήριο δεν ενεργοποιείται.	Ο ρευματολήπτης δεν είναι συνδεδεμένος στην πρίζα του ρεύματος.	Συνδέστε το ρευματολήπτη στην πρίζα του ρεύματος.
	Η πρίζα του ρεύματος έχει βλάβη.	Δοκιμάστε να συνδέσετε μια άλλη συσκευή στην ίδια πρίζα. Μη χρησιμοποιείτε ηλεκτρικές διατάξεις για σύνδεση στην πρίζα όπως προσαρμογείς ή επεκτάσεις.
	Υπήρξε διακοπή ηλεκτρικής τροφοδοσίας.	Περιμένετε να επανέλθει η τροφοδοσία και ενεργοποιήστε ξανά την ασφάλεια εάν είναι απαραίτητο.
Το στεγνωτήριο δεν ξεκινά.	Η πόρτα δεν έχει κλείσει καλά.	Κλείστε την πόρτα.
	Έχει επιλεγθεί καθυστέρηση για την έναρξη του κύκλου.	Σε συσκευές με αυτή τη λειτουργία: περιμένετε το τέλος της ρύθμισης καθυστέρησης ή σβήστε τη συσκευή για να την επαναφέρετε. Συμβουλευτείτε την ενότητα Επιλογές.
	Το κουμπί Έναρξη/Παύση δεν έχει πατηθεί για να ξεκινήσει το πρόγραμμα.	Πατήστε το κουμπί Έναρξη/Παύση.
Τα ρούχα είναι υγρά στο τέλος του κύκλου.	Στις συσκευές που διαθέτουν λειτουργία κλειδώματος πλήκτρων, αυτή η επιλογή έχει εισαχθεί.	Ανατρέξτε στην ενότητα Επιλογές. Εάν επιλέχθηκε το Key Lock, απενεργοποιήστε το. Η απενεργοποίηση του μηχανήματος δεν θα απενεργοποιήσει αυτήν την επιλογή.
	Μικρό φορτίο.	Το αυτόματο πρόγραμμα δεν έχει ανιχνεύσει την απαιτούμενη τελική υγρασία και το στεγνωτήριο θα ολοκληρώσει το πρόγραμμα και θα σταματήσει. Εάν συμβεί αυτό, απλώς επιλέξτε μια επιπλέον σύντομη περίοδο στεγνώματος ή επιλέξτε πολύ στεγνό (extra dry) εάν υπάρχει.
Οι χρόνοι στεγνώματος είναι πολύ μεγάλοι.	Μεγάλα φορτία ή βαριά φάσματα.	Τα επίπεδα στεγνώματος μπορούν να τροποποιηθούν στο ειδικό επιθυμητό στέγνωμα. Η επιλογή Έξτρα στέγνωμα συνιστάται για ρούχα έτοιμα να φορεθούν.
	Δεν πραγματοποιήθηκε σωστή συντήρηση.	Συμβουλευτείτε το τμήμα ΦΡΟΝΤΙΔΑ ΚΑΙ ΣΥΝΤΗΡΗΣΗ και εκτελέστε τις διαδικασίες που περιγράφονται.
	Το πρόγραμμα, η ώρα και/ή το επίπεδο στεγνώματος που έχουν επιλεγθεί δεν είναι κατάλληλα για τον τύπο ή την ποσότητα του φορτίου που είναι στο στεγνωτήριο.	Συμβουλευτείτε την ενότητα ΠΡΟΓΡΑΜΜΑΤΑ ΚΑΙ ΕΠΙΛΟΓΕΣ για να βρείτε το πρόγραμμα και τις πιο κατάλληλες επιλογές για το είδος του φορτίου.
	Τα ρούχα είναι πολύ βρεγμένα.	Εκτελέστε έναν κύκλο πλυσίματος με υψηλότερους κύκλους περιστροφής για να αφαιρέσετε όσο το δυνατόν περισσότερο νερό.
	Το στεγνωτήριο μπορεί να είναι υπερφορτωμένο.	Συμβουλευτείτε την ενότητα προγραμμάτων για να ελέγξετε το μέγιστο φορτίο για κάθε πρόγραμμα.
Το πρόγραμμα δεν έχει ολοκληρωθεί.	Θερμοκρασία δωματίου.	Ο χρόνος στεγνώματος ενδέχεται να είναι μεγαλύτερος, εάν η θερμοκρασία δωματίου είναι εκτός του εύρους 14–30 °C.
	Μπορεί να έχει συμβεί διακοπή ρεύματος.	Σε περίπτωση διακοπής του ρεύματος, πατήστε το πλήκτρο Έναρξη/Παύση για να επανεκκινήσετε τον κύκλο.

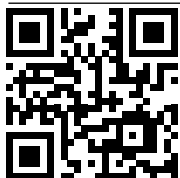
**δείκτες αναμμένες ή αναβοσβήνουν**

<b>Δοχείο νερού</b>	Το δοχείο νερού είναι γεμάτο.	Αδειάστε το δοχείο νερού. Συμβουλευτείτε την ενότητα ΦΡΟΝΤΙΔΑ ΚΑΙ ΣΥΝΤΗΡΗΣΗ.
<b>Φίλτρο πόρτας</b>	Ανωμαλία στη ροή αέρα που απαιτείται για τη λειτουργία της συσκευής.	Καθαρίστε το φίλτρο πόρτας και ελέγξτε ότι το καπάκι του συμπυκνωτή είναι ελεύθερο. Εάν οι εργασίες αυτές δεν εκτελούνται σωστά, μπορεί να προκληθεί βλάβη στο στεγνωτήριο. Συμβουλευτείτε την ενότητα ΦΡΟΝΤΙΔΑ ΚΑΙ ΣΥΝΤΗΡΗΣΗ.
<b>Κάτω φίλτρο *</b>	Το κάτω φίλτρο πρέπει να καθαριστεί.	Καθαρίστε το κάτω φίλτρο. Συμβουλευτείτε την ενότητα ΦΡΟΝΤΙΔΑ ΚΑΙ ΣΥΝΤΗΡΗΣΗ.
<b>DEMO</b> Ο κύκλος διαρκεί μερικά λεπτά.	Το στεγνωτήριο βρίσκεται σε λειτουργία DEMO. Η ένδειξη DEMO είναι αναμμένη.	Αφαιρέστε τη λειτουργία DEMO. Οι ακόλουθες ενέργειες πρέπει να εκτελούνται διαδοχικά χωρίς παύσεις. Ενεργοποιήστε και απενεργοποιήστε τη συσκευή. Πατήστε το κουμπί Έναρξη/Παύση μέχρι να ακούσετε ένα ηχητικό σήμα. Ανάψτε πάλι τη συσκευή. Η δείκτης λυχνία "DEMO" αναβοσβήνει και στη συνέχεια σβήνει.



Η παρουσία του συμβόλου του γαλλικού κλειδιού δείχνει μια ανωμαλία. Εκτελέστε τις περιγραφόμενες λειτουργίες. Απενεργοποιήστε το στεγνωτήριο και αποσυνδέστε το από το ηλεκτρικό δίκτυο. Ανοίξτε την πόρτα αμέσως και αφαιρέστε τα ρούχα, έτσι ώστε η θερμότητα να μπορεί να διαχυθεί. Περιμένετε περίπου μία ώρα. Επανασυνδέστε το στεγνωτήριο στο ηλεκτρικό δίκτυο, φορτώστε τα ρούχα και επανεκκινήστε τον κύκλο στεγνώματος. Εάν το πρόβλημα παραμένει, επικοινωνήστε με την Τεχνική Εξυπηρέτηση και αναφέρετε με τους αριθμούς και τη θέση των LED που αναβοσβήνουν, ξεκινώντας από το κάτω μέρος της αριστερής στήλης. Π.χ. Πρώτη στήλη στα αριστερά, LED n. 1 και 3 είναι αναμμένα. Κεντρική στήλη, LED n. 1 αναμμένο.

\* Σημείωση: ορισμένα μοντέλα είναι αυτοκαθαριζόμενα. Μη εφοδιασμένα με κάτω φίλτρο, συμβουλευτείτε το τμήμα ΦΡΟΝΤΙΔΑ ΚΑΙ ΣΥΝΤΗΡΗΣΗ.



**Μπορείτε να βρείτε πολιτικές, τυπική τεκμηρίωση, παραγγελία ανταλλακτικών και πρόσθετες πληροφορίες προϊόντος:**

- Επισκεφθείτε τον ιστότοπο [docs.indesit.eu](https://docs.indesit.eu) και [parts-selfservice.whirlpool.com](https://parts-selfservice.whirlpool.com)
- Χρησιμοποιώντας τον κωδικό QR

• Εναλλακτικά, **μπορείτε να επικοινωνήσετε με την Υπηρεσία εξυπηρέτησης πελατών** (βλ. τηλεφωνικό αριθμό στο βιβλιαράκι εγγύησης). Όταν επικοινωνείτε με το Κέντρο εξυπηρέτησης πελατών, αναφέρατε τους κωδικούς που αναγράφονται στην ετικέτα αναγνώρισης προϊόντος.

