

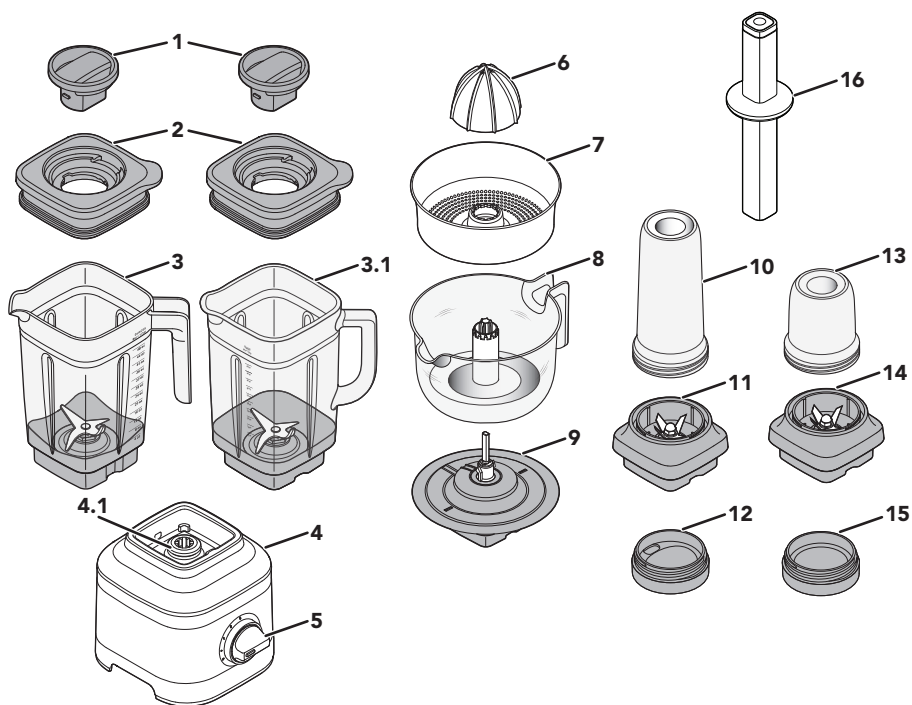
KitchenAid

STAND BLENDER
5KSB1320
PRODUCT GUIDE



W11573856A

COMPONENTI E FUNZIONI








1. Tappo centrale del coperchio
2. Coperchio con sfiato
3. Caraffa (capacità di 1,4 L)
- 3.1 Caraffa in vetro* (capacità di 1,4 L)
4. Base
- 4.1 Interblocco
5. Manopola di controllo
6. Spremiagrumi*
7. Vaschetta/filtro per la polpa*

8. Contenitore per il succo* (capacità di 1 L)
9. Gruppo ingranaggi*
10. Caraffa per uso personale* (capacità di 0,5 L)
11. Gruppo lame della caraffa per uso personale*
12. Coperchio Easy-Drink della caraffa per uso personale*
13. Caraffa per piccole quantità* (capacità di 0,2 L)
14. Gruppo lame della caraffa per piccole quantità*
15. Coperchio della caraffa per piccole quantità*
16. Pressino (pestello)*

I contenuti possono variare

*Accessori in dotazione solo con alcuni modelli.

						
	Numero modello accessorio	N/D	N/D	N/D	5KSB1CPA	KSB4048TPR
	Numeri parti (in alto)	1 - 2 - 3	1 - 2	10 - 11 - 12	6 - 7 - 8 - 9	16
In dotazione con il modello principale	5KSB1320	●	●	-	-	-
	5KSB1325	●	●	-	-	-
	5KSB1330	●	●	●	-	-
	5KSB1350	●	●	-	●	-

SICUREZZA DEL PRODOTTO

La sicurezza personale e altrui è estremamente importante.

In questo manuale e sull'apparecchio stesso sono riportati molti messaggi importanti sulla sicurezza. Leggere e osservare tutte le istruzioni contenute nei messaggi sulla sicurezza.



Questo simbolo rappresenta le norme di sicurezza.

Segnala potenziali pericoli per l'incolumità personale e altrui.

Tutti i messaggi sulla sicurezza sono segnalati dal simbolo di avvertimento e dal termine "PERICOLO" o "AVVERTENZA".

Questi termini indicano quanto segue:

⚠ PERICOLO

Se non si osservano **immediatamente** le istruzioni di sicurezza, si corre il rischio di subire lesioni gravi o mortali.

⚠ AVVERTENZA

Se non si osservano le istruzioni di sicurezza, si corre il rischio di subire lesioni gravi o mortali.

Tutte le norme di sicurezza segnalano il potenziale rischio, indicano come ridurre la possibilità di lesioni e illustrano le conseguenze del mancato rispetto delle istruzioni riportate.

PRECAUZIONI IMPORTANTI

Quando si usa un apparecchio elettrico, è consigliabile seguire le precauzioni di sicurezza essenziali, comprese quelle elencate di seguito:

- 1.** Leggere tutte le istruzioni. L'utilizzo improprio dell'apparecchio può provocare lesioni alle persone.
- 2.** Al fine di evitare il rischio di scosse elettriche, non immergere la base del frullatore da tavolo in acqua né in altri liquidi.
- 3.** Solo per l'Unione Europea: Gli apparecchi possono essere usati da persone con ridotte capacità fisiche, sensoriali o mentali o con esperienza e conoscenza inadeguate, solo se sono sorvegliate o se è stato loro insegnato come usare l'apparecchio in condizioni di sicurezza e se sono consapevoli dei pericoli che può comportare. Non lasciare che i bambini giochino con l'apparecchio.
- 4.** Solo per l'Unione Europea: Questo apparecchio non deve essere utilizzato da bambini. Tenere l'apparecchio e il cavo di alimentazione lontano dalla portata dei bambini.
- 5.** Questo apparecchio non è destinato all'uso da parte di persone (inclusi bambini) con ridotte capacità fisiche, sensoriali o mentali o con esperienze e conoscenze inadeguate, a meno che non siano sorvegliate o abbiano ricevuto istruzioni relative all'uso dell'apparecchio da parte delle persone responsabili della loro sicurezza.
- 6.** Sorvegliare i bambini affinché non giochino con l'apparecchio.
- 7.** Spegnerne l'apparecchio, quindi staccare la spina dalla presa quando non è in uso, prima di applicare o rimuovere gli accessori e prima della pulizia. Per staccare la spina, afferrare la spina ed estrarla dalla presa. Non tirare mai il cavo di alimentazione.
- 8.** Non toccare le parti in movimento.
- 9.** Non utilizzare l'apparecchio se il cavo di alimentazione o la spina sono danneggiati e dopo anomalie di funzionamento o se l'apparecchio è caduto o è stato in qualche modo danneggiato. Portare l'apparecchio al centro di assistenza autorizzato più vicino per un controllo, la riparazione o la regolazione di funzionalità elettriche o meccaniche.
- 10.** Non utilizzare all'aperto.
- 11.** Non far passare il cavo di alimentazione sullo spigolo di tavoli o ripiani.

- 12.** Per ridurre il rischio di lesioni e non danneggiare il frullatore, non introdurre mai le mani o utensili nel contenitore del frullatore mentre è in funzione. Si può usare una spatola, ma soltanto quando il frullatore non è in funzione.
- 13.** Non lasciare mai l'apparecchio incustodito quando è in funzione.
- 14.** Le lame sono affilate. Fare molta attenzione quando si maneggiano le lame affilate, quando si svuota la caraffa e durante la pulizia.
- 15.** Fare attenzione quando si versa un liquido caldo nel frullatore perché l'improvviso riscaldamento potrebbe provocare fuoriuscite.
- 16.** Se il cavo di alimentazione è danneggiato, deve essere sostituito dal produttore, da personale di assistenza o da una persona con qualifica analoga per evitare rischi.
- 17.** Lasciare raffreddare completamente l'apparecchio prima di montare o rimuovere eventuali componenti e prima di procedere alla pulizia.
- 18.** Fare riferimento alla sezione "Manutenzione e pulizia" per istruzioni sulla pulizia delle superfici che vengono a contatto con gli alimenti.
- 19.** Non utilizzare il frullatore senza il coperchio.
- 20.** Quando si miscelano ingredienti liquidi o solidi caldi, tenere il tappo centrale del coperchio inserito sopra l'apertura del coperchio. Iniziare sempre alla velocità più bassa e incrementare lentamente fino alla velocità desiderata quando si miscelano ingredienti liquidi o solidi caldi.
- 21.** Non miscelare ingredienti liquidi o solidi caldi nella caraffa per uso personale o nella caraffa per piccole quantità.
- 22.** Per limitare il rischio di lesioni, non posizionare mai il gruppo lame sulla base senza aver fissato correttamente la caraffa per uso personale o la caraffa per piccole quantità.
- 23.** L'uso di accessori non consigliati o venduti dal produttore, inclusi i contenitori per la conservazione, può causare un rischio di lesioni per le persone.

24. Questo apparecchio è destinato all'uso domestico e ad applicazioni analoghe, quali:

- aree cucina del personale in negozi, uffici e altri ambienti di lavoro;
- agriturismi;
- clienti di alberghi, pensioni e altri ambienti di tipo residenziale;
- ambienti tipo bed and breakfast.

CONSERVARE LE PRESENTI ISTRUZIONI

Per informazioni complete sui prodotti, istruzioni e video, comprese le informazioni sulla garanzia, visitare il sito Web www.KitchenAid.it o www.KitchenAid.eu. Così facendo si può risparmiare il costo di una chiamata di assistenza. Per ricevere una copia cartacea gratuita delle informazioni online, chiamare il numero **00 800 381 040 26**.

CAVALLI DEL MOTORE

I cavalli del motore del frullatore sono stati misurati con un dinamometro, un dispositivo comunemente utilizzato nei laboratori per misurare la potenza meccanica dei motori. Il riferimento alla massima potenza del motore (1,5 cavalli) riflette la potenza in uscita del motore stesso e non la potenza in uscita del frullatore nella caraffa. Analogamente a qualsiasi altro frullatore, la potenza in uscita nella caraffa non equivale ai cavalli del motore stesso.

REQUISITI ELETTRICI

⚠ AVVERTENZA



Pericolo di scossa elettrica

Collegare solo a una presa con messa a terra.

Non rimuovere lo spinotto di terra.

Non utilizzare adattatori.

Non utilizzare prolunghe.

Il mancato rispetto di queste avvertenze può provocare morte, incendi o scosse elettriche.

Voltaggio: 220-240 VCA

Frequenza: 50-60 Hz

Potenza: 650 Watt

NOTA: se la spina e la presa non sono compatibili, rivolgersi a un elettricista qualificato. Non modificare in alcun modo la spina. Non utilizzare adattatori.

Non utilizzare prolunghe. Se il cavo di alimentazione è troppo corto, rivolgersi a un elettricista qualificato o a un tecnico dell'assistenza per installare una presa vicino all'apparecchio.

Sistemare il cavo in modo che non ricada dal piano di lavoro o del tavolo dove i bambini possono tirarlo o dove è possibile inciamparvi accidentalmente.

PER INIZIARE

Il frullatore dispone di 3 velocità e della funzione Pulse che consentono di personalizzare le preparazioni. Le ricette possono differire l'una dall'altra e riuscire meglio a velocità diverse da quelle più ovvie. È consigliabile individuare la velocità migliore per le proprie ricette preferite.

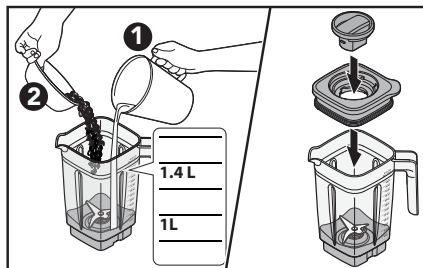
ACCESSORI	CAPACITÀ	VELOCITÀ	INGREDIENTI CONSIGLIATI DA FRULLARE
Caraffa	1,4 L	Velocità 1, 2, 3 e Pulse	Frullati, bevande ghiacciate, frappé/frappé al malto, creme, prodotti spalmabili e molto altro.
Caraffa in vetro	1,4 L		Porzioni singole di frullati, bevande ghiacciate, frappé/frappé al malto e ricette con quantità ridotte.
Caraffa per uso personale	0,5 L		Ricette con piccole quantità: passati, salse, omogeneizzati, condimenti, marinate, pesto e altro.
Caraffa per piccole quantità	0,2 L		
Adattatore per spremiagrumi	1 L	Velocità 1	Succo di agrumi, succo di pompelmo e altro.

UTILIZZO DEL PRODOTTO

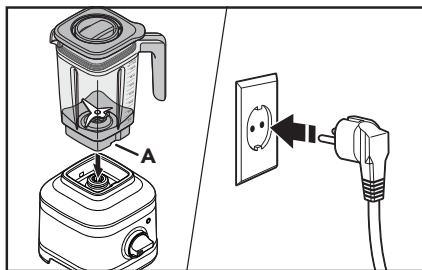
Prima di utilizzarlo per la prima volta, pulire tutte le parti e gli accessori (vedere la sezione "Manutenzione e pulizia"). Controllare che il piano di lavoro e la zona circostante il frullatore siano asciutti e puliti.

IMPORTANTE: quando si sposta il frullatore, mantenerlo/sollevarlo sempre dalla base. Se viene trasportato afferrando soltanto la caraffa o il manico della caraffa, la base si sgancerà dalla caraffa.

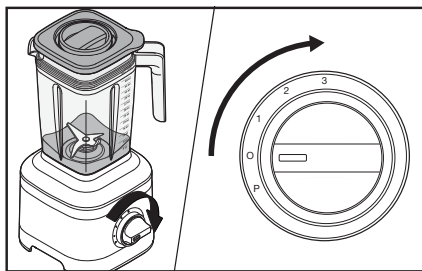
1. Aggiungere gli ingredienti nella caraffa O nella caraffa in vetro (max. 1,4 L). Fissare il coperchio e il tappo centrale del coperchio.



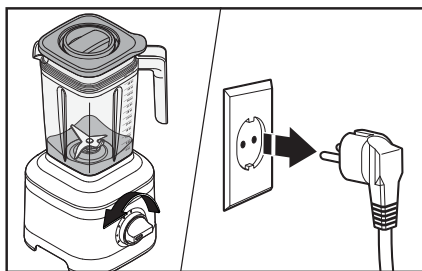
2. Posizionare la caraffa sulla base allineandola alla scanalatura (A) per inserirla correttamente sul cuscinetto, in modo che il manico della caraffa sia orientato verso la manopola di controllo. Collegare il frullatore a una presa con messa a terra.



3. Ruotare la manopola di controllo da (O) alla velocità desiderata per un funzionamento continuato.



4. Al termine, spegnere il frullatore riportando la manopola di controllo sulla posizione (O). Scollegare il frullatore dalla presa di corrente prima di rimuovere la caraffa.

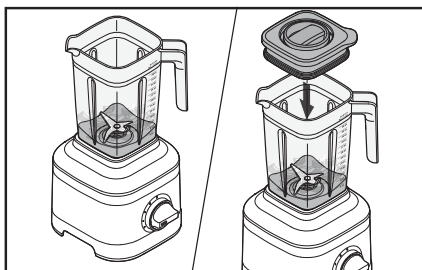


IMPORTANTE: attendere che il frullatore si arresti completamente prima di rimuovere il coperchio o la caraffa o prima di versare gli ingredienti frullati.

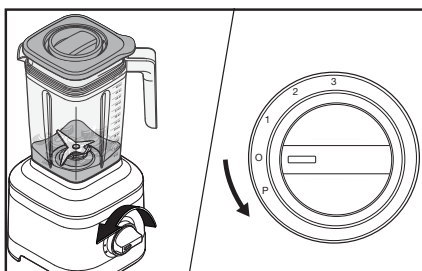
UTILIZZO DELLA FUNZIONE PULSE

Il frullatore dispone di una funzione "Pulse (P)" con Soft Start per impedire la fuoriuscita di schizzi. Questa funzione resta attiva finché la manopola di controllo non viene rilasciata, riportandola su (O).

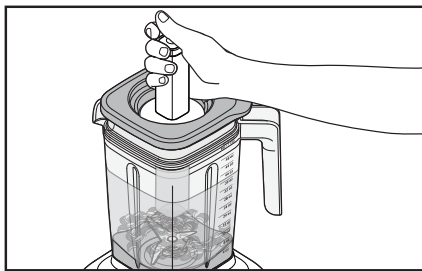
1. Introdurre gli ingredienti nella caraffa. Fissare saldamente il coperchio con il tappo centrale sulla caraffa.



2. Ruotare la manopola di controllo da (O) a (P) e mantenerla in quella posizione per l'intervallo di tempo desiderato. Al termine, rilasciare la manopola di controllo per fermare il frullatore.



3. **Pressino (pestello)*:** rimuovere solo il tappo centrale del coperchio. Rimestare o pressare il contenuto in basso verso la lama. Quindi, riposizionare il tappo centrale del coperchio prima di proseguire la miscelazione.



*Accessori in dotazione solo con alcuni modelli.

UTILIZZO DELLA CARAFFA PER USO PERSONALE

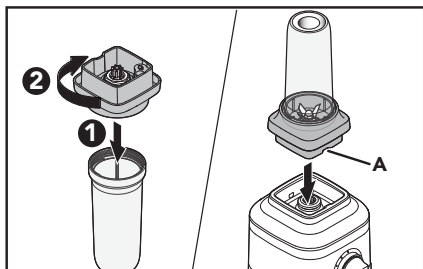
La caraffa per uso personale è della misura ideale per porzioni singole o ricette con quantità ridotte ed è comoda da portare con sé ovunque. Prima di utilizzarlo per la prima volta, pulire tutte le parti e gli accessori (vedere la sezione "Manutenzione e pulizia").

IMPORTANTE: non miscelare liquidi e ingredienti solidi caldi nella caraffa per uso personale.

1. Aggiungere gli ingredienti (max. 0,5 L). Aggiungere ghiaccio o ingredienti congelati, quindi verdure a foglia e infine ingredienti morbidi e liquidi.

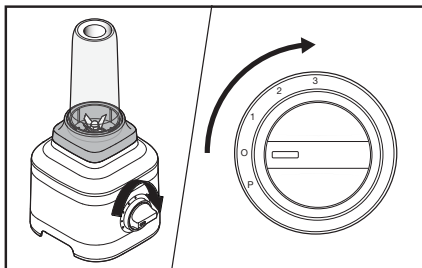


2. Fissare il gruppo lame sulla caraffa per uso personale e ruotarlo in senso orario per stringere. Posizionare la caraffa sulla base del frullatore.

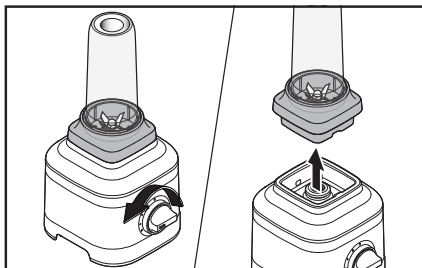


A. Scanalatura

3. Ruotare la manopola di controllo da (O) alla velocità desiderata per un funzionamento continuato.



4. Al termine, spegnere il frullatore riportando la manopola di controllo su (O). Rimuovere sempre la caraffa per uso personale con il gruppo lame dalla base.



UTILIZZO DELLA CARAFFA PER PICCOLE QUANTITÀ

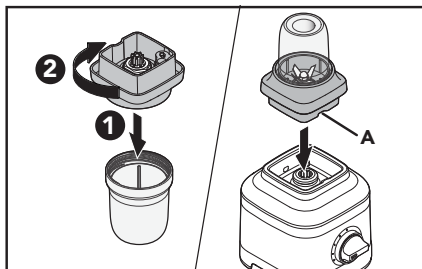
La caraffa per piccole quantità è perfetta per ricette con quantità ridotte come salse, condimenti, marinare e altro. Prima di utilizzarlo per la prima volta, pulire tutte le parti e gli accessori (vedere la sezione "Manutenzione e pulizia").

IMPORTANTE: non frullare liquidi e ingredienti solidi caldi nella caraffa per piccole quantità.

1. Aggiungere gli ingredienti alla caraffa per piccole quantità (max. 0,2 L).

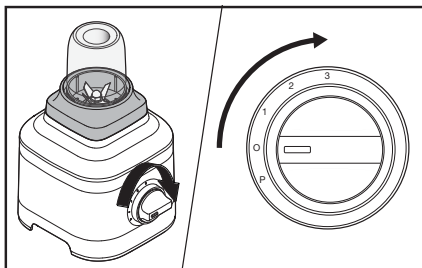


2. Fissare il gruppo lame sulla caraffa per piccole quantità e farlo ruotare in senso orario per stringere. Posizionare la caraffa sulla base del frullatore.

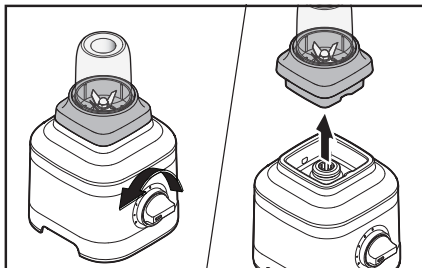


A. Scanalatura

3. Ruotare la manopola di controllo da (0) alla velocità desiderata per un funzionamento continuato.



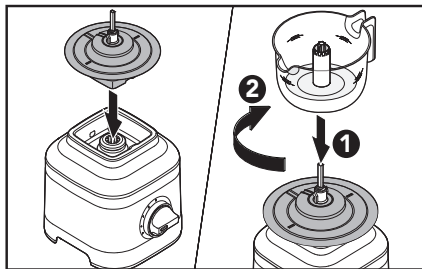
4. Al termine, spegnere il frullatore riportando la manopola di controllo su (0). Rimuovere sempre la caraffa per piccole quantità con il gruppo lame dalla base.



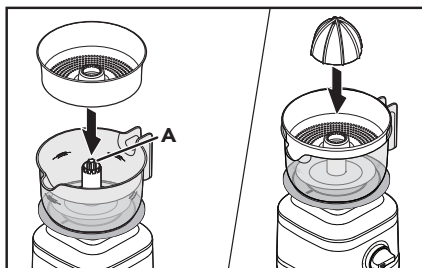
UTILIZZO DELL'ADATTATORE PER SPREMIAGRUMI

Prima di utilizzarlo per la prima volta, pulire tutte le parti e gli accessori (vedere la sezione "Manutenzione e pulizia").

1. Posizionare il gruppo di ingranaggi sulla base. Quindi posizionare il contenitore per il succo sul gruppo di ingranaggi e girare in senso orario per bloccarlo.

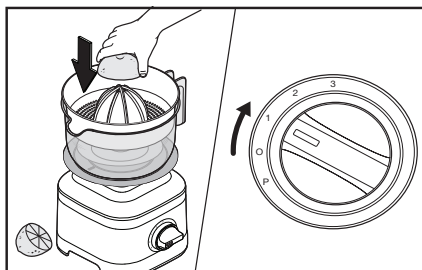


2. Posizionare la vaschetta per la polpa, e quindi lo spremiagrumi, nel contenitore per il succo allineandoli all'albero di trasmissione (A).

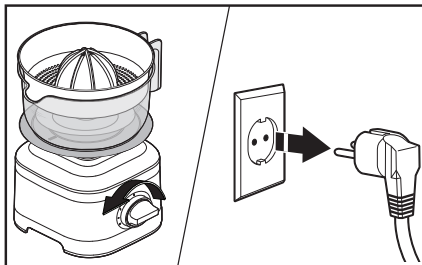


A. Albero di trasmissione

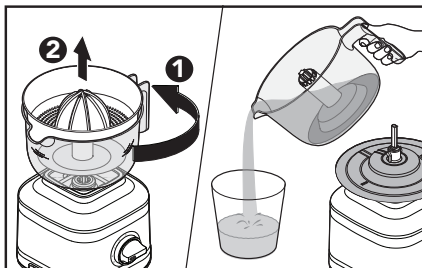
3. Tenere ferma la metà dell'agrume sullo spremiagrumi. Ruotare la manopola di controllo da (O) alla velocità (1) per iniziare a spremere il succo.



4. Una volta terminato, spegnere il frullatore riportando la manopola di controllo su (O). Scollegare il frullatore dalla presa di corrente.



5. Ruotare il contenitore per il succo in senso antiorario e sollevarlo tramite il manico. Versalo nella tazza e gustalo!

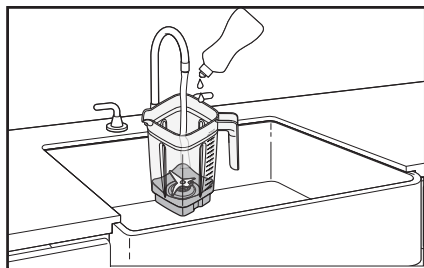


MANUTENZIONE E PULIZIA

IMPORTANTE: lasciare raffreddare completamente l'apparecchio prima di montare o rimuovere eventuali componenti e prima di procedere alla pulizia.

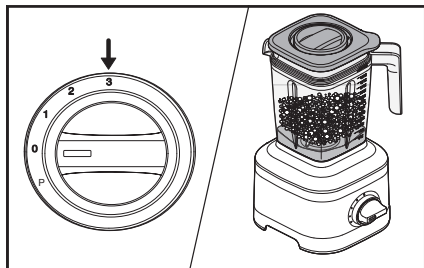
1. Svuotare la caraffa. Riempire la caraffa a metà con acqua tiepida e aggiungere 1 o 2 gocce di detersivo per piatti.

Posizionare la caraffa sulla base. Fissare il coperchio e il tappo centrale del coperchio.



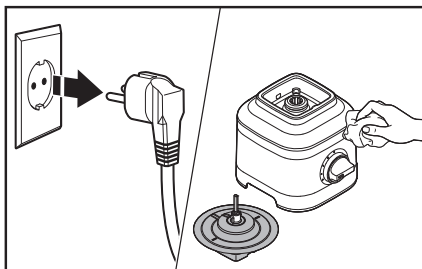
2. Azionare il frullatore a velocità 3 per 15-20 secondi.

Rimuovere la caraffa, svuotarla, sciacquare con acqua tiepida e asciugare con cura.



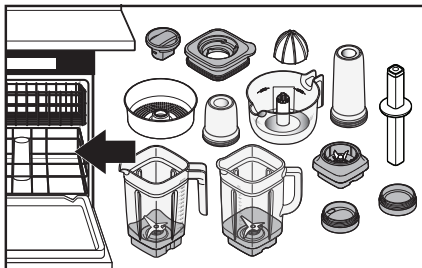
NOTA: per evitare di danneggiare il frullatore, non immergere la base o il cavo del frullatore in acqua. Non utilizzare pagliette o detersivi abrasivi per evitare di graffiare il frullatore.

3. Scollegare il frullatore dalla presa di corrente prima di pulirlo. Pulire la base, il cavo di alimentazione e il gruppo di ingranaggi dell'adattatore per spremiagrumi con un panno inumidito con acqua tiepida e asciugare con un panno morbido.



4. Lavabile in lavastoviglie (solo cestello superiore): caraffa per uso personale, caraffa per piccole quantità, coperchi, gruppo lame, spremiagrumi, pressino (pestello), contenitore per il succo, vaschetta per la polpa e tappo centrale del coperchio.

La caraffa e la caraffa in vetro possono essere lavate anche nel ripiano inferiore.




GUIDA PER LA RISOLUZIONE DEI PROBLEMI

PROBLEMA	SOLUZIONE
Se il frullatore non si accende:	Controllare che il frullatore sia collegato correttamente a una presa elettrica con messa a terra.
	Se è presente un interruttore, assicurarsi che il circuito sia chiuso. Provare a scollegare il frullatore e a ricollegarlo a una presa elettrica con messa a terra.


PROBLEMA	SOLUZIONE
Se il frullatore si arresta mentre è in funzione:	Il frullatore è sovraccarico o bloccato. Si spegne automaticamente per evitare danni al motore. Scollegare il cavo di alimentazione. Rimuovere la caraffa dalla base e usare una spatola per distribuire il contenuto nella caraffa.
	Se il frullatore è sovraccarico, dividere il contenuto in quantità più ridotte. Per alcune ricette, aggiungere liquidi nella caraffa può ridurre il carico sul frullatore.
Se il frullatore si arresta mentre è in funzione con la caraffa per uso personale o con la caraffa per piccole quantità inserite:	Scollegare il cavo di alimentazione. Rimuovere la caraffa per uso personale o la caraffa per piccole quantità dalla base con il gruppo lame. Agitarla leggermente. Riposizionarla sulla base, ricollegare il frullatore a una presa e riaccenderlo per continuare a utilizzarlo normalmente.
Se non è possibile risolvere il problema:	Vedere la sezione "Termini della garanzia KitchenAid ("Garanzia")". Contattare un centro di assistenza autorizzato. Non restituire il frullatore al rivenditore; i rivenditori non svolgono attività di assistenza.

SMALTIMENTO DI APPARECCHIATURE ELETTRICHE

SMALTIMENTO DEL MATERIALE DA IMBALLO

Il materiale da imballaggio è riciclabile e contrassegnato dal simbolo . Di conseguenza, le varie parti dell'imballaggio devono essere smaltite responsabilmente e in conformità alle normative locali che regolano lo smaltimento dei rifiuti.

RICICLAGGIO DEL PRODOTTO

- Questo apparecchio è conforme alla normativa dell'Unione Europea e del Regno Unito relativa ai rifiuti di apparecchiature elettriche ed elettroniche (RAEE).
- Il corretto smaltimento del presente prodotto contribuisce a prevenire le potenziali conseguenze negative per l'ambiente e la salute umana associate alla gestione errata dello smaltimento dello stesso.
- Il simbolo  riportato sul prodotto o sulla documentazione in dotazione indica che questo apparecchio non deve essere trattato come rifiuto domestico, ma deve essere consegnato presso il centro di raccolta preposto al riciclaggio delle apparecchiature elettriche ed elettroniche.

Per informazioni più dettagliate su trattamento, recupero e riciclaggio di questo prodotto, è possibile contattare l'ufficio locale di competenza, il servizio di raccolta dei rifiuti domestici o il negozio presso il quale il prodotto è stato acquistato.

DICHIARAZIONE DI CONFORMITÀ

PER L'UNIONE EUROPEA

Questo apparecchio è stato progettato, fabbricato e distribuito in conformità ai requisiti di sicurezza delle direttive CE: Direttiva sulla bassa tensione 2014/35/UE, Direttiva sulla compatibilità elettromagnetica 2014/30/UE, Direttiva sulla progettazione ecocompatibile 2009/125/CE, Direttiva sulla restrizione dell'uso di determinate sostanze pericolose nelle apparecchiature elettriche ed elettroniche 2011/65/UE e successive modifiche.

TERMINI DELLA GARANZIA KITCHENAID ("GARANZIA")

KitchenAid Europa, Inc, Nijverheidslaan 3, Box 5, 1853 Strombeek-Bever, Belgio ("Garante") concede al cliente finale, vale a dire il consumatore, una Garanzia ai sensi dei seguenti termini.

La Garanzia si applica in aggiunta ai diritti di garanzia legale di 2 anni che il consumatore può far valere nei confronti del venditore del prodotto e non limita o incide in alcun modo su di essi.

1. AMBITO E TERMINI DELLA GARANZIA

- a) Il Garante concede la Garanzia per i prodotti menzionati nella Sezione 1.b), acquistati da un consumatore presso un venditore o un'azienda del Gruppo KitchenAid all'interno dei Paesi dello Spazio economico europeo, Moldavia, Montenegro, Russia, Svizzera o Turchia.
- b) La durata della Garanzia dipende dal prodotto acquistato ed è la seguente:

Due anni di copertura totale a partire dalla data d'acquisto.

- c) La durata della Garanzia decorre a partire dalla data di consegna, vale a dire la data in cui un consumatore ha acquistato il prodotto presso un rivenditore o un'azienda del Gruppo KitchenAid.
- d) La Garanzia si applica a un prodotto privo di difetti.
- e) Se si verifica un difetto durante il periodo di validità della Garanzia, ai sensi della presente Garanzia il Garante si impegna a fornire al consumatore i seguenti servizi, a scelta del Garante:
- Riparazione del prodotto o del componente difettoso, oppure
 - Sostituzione del prodotto o del componente difettoso. Se un prodotto non è più disponibile, il Garante ha il diritto di sostituirlo con un prodotto di valore uguale o superiore.
- f) Se il consumatore desidera presentare un reclamo ai sensi della Garanzia, deve contattare i centri di assistenza KitchenAid del paese specifico o direttamente il Garante presso la sede di KitchenAid Europa, Inc. Nijverheidslaan 3, Box 5, 1853 Strombeek-Bever, Belgio; indirizzo e-mail: CONSUMERCARE.IT@kitchenaid.eu / Numero di telefono: **00 800 381 040 26**
- g) I costi di riparazione, inclusi i costi dei componenti di ricambio, e i costi di spedizione per la consegna di un prodotto o un componente privo di difetti saranno sostenuti dal Garante. Il Garante dovrà inoltre sostenere i costi di spedizione per la restituzione del prodotto o del componente difettoso, qualora il Garante o il centro di assistenza clienti KitchenAid richieda la restituzione del prodotto o del componente difettoso. Tuttavia, il consumatore dovrà sostenere i costi di un imballaggio idoneo alla restituzione del prodotto o del componente difettoso.
- h) Per poter presentare un reclamo ai sensi della Garanzia, il consumatore deve presentare la ricevuta o la fattura attestante l'acquisto del prodotto.

2. LIMITAZIONI DELLA GARANZIA

- a) La Garanzia si applica esclusivamente ai prodotti impiegati ad uso privato e non per scopi professionali o commerciali.
- b) La Garanzia non si applica in caso di danni causati da normale usura, uso improprio o scorretto, mancato rispetto delle istruzioni per l'uso, uso del prodotto con tensione elettrica errata, installazione e funzionamento in violazione delle normative elettriche vigenti e utilizzo di forza (ad esempio, colpi).
- c) La Garanzia non si applica se il prodotto è stato modificato o convertito, ad esempio conversioni di apparecchi da 120 V in apparecchi da 220-240 V.
- d) La fornitura dei servizi di Garanzia non estende il periodo di Garanzia, né determina l'inizio di un nuovo periodo di Garanzia. Il termine del periodo di validità della Garanzia per i componenti di ricambio installati coincide con il termine del periodo di validità della Garanzia per l'intero prodotto.

e) Ulteriori rivendicazioni, in particolare le richieste di indennizzo, sono escluse, a meno che la responsabilità non sia obbligatoria per legge.

Al termine del periodo di validità della Garanzia, o per i prodotti che non sono coperti dalla stessa, i centri di assistenza clienti KitchenAid rimangono a disposizione del cliente finale per qualsiasi domanda o informazione. Ulteriori informazioni sono altresì disponibili sul nostro sito Web: www.kitchenaid.eu

REGISTRAZIONE DEL PRODOTTO

Registrare subito il nuovo apparecchio KitchenAid: <https://www.kitchenaid.it/supporto/registra-il-tuo-prodotto>

KitchenAid

©2022 All rights reserved.