

MERCI D'AVOIR CHOISI UN PRODUIT WHIRLPOOL.

Afin de recevoir une assistance plus complète, merci d'enregistrer votre appareil sur www.whirlpool.eu/register



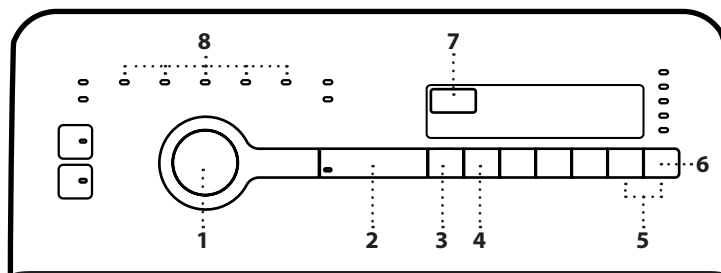
Lire attentivement les instructions avant d'utiliser l'appareil.

Avant d'utiliser la machine, il est impératif d'enlever le support de transport.

Pour des instructions plus détaillées sur la façon de l'enlever, consultez le Guide d'installation.

PANNEAU DE COMMANDE

- 1 Sélecteur de programme
- 2 Bouton « Départ/Pause » ▷||
- 3 Bouton « Annulation/Vidange »
- 4 Bouton « Départ différé »
- 5 Combinaison de verrouillage des touches = O 3 sec
- 6 Bouton « Essorage »
- 7 Temps
- 8 Phase de lavage



VOYANTS

Surdosage de détergent

Ouverture porte

Erreur : Service

Erreur : Nettoyage filtre

Erreur : Arrivée d'eau

En cas de panne, consulter la section « DÉPANNAGE »

TABLEAU DES PROGRAMMES

Charge maximale 5,5 Kg Consommation électrique en mode Arrêt 0,11 W / en mode Veille 0,11 W						Lessives et additifs			Lessive recommandée		Humidité résiduelle *	Consommation d'énergie (kWh)	Nombre total de litres d'eau	Température de lavage °C
Programme	Températures		Vit, max, essorage (tr/min)	Charge max, (kg)	Durée (h : m)	Pré-lavage	Lavage principal	Adoucissant	Poudre	Liquide				
	Réglage	Gamme									● Dosage requis ○ Dosage en option			
Magic	40°C	40°C	1100	3,0	**	○	●	○	✓	✓	-	-	-	-
Eco 40-60	40°C	40°C	1051	5,5	3:10	○	●	○	✓	✓	62	0,761	47	40
			1051	2,75	2:30	○	●	○	✓	✓	62	0,501	37	34
			1051	1,5	2:30	○	●	○	✓	✓	62	0,501	37	34
20 °C	20°C	20°C	1100	5,5	3:10	○	●	○	-	✓	62	0,270	47	20
Couleurs	40°C	40°C	1000	4,0	**	○	●	○	✓	-	-	-	-	-
Laine	20°C	20°C	1000	1,0	**	○	●	○	-	✓	-	-	-	-
Essorage	-	-	1100	5,5	**	-	-	-	-	-	-	-	-	-
Rinçage & Essorage	-	-	1100	5,5	**	-	-	○	-	-	-	-	-	-
Délicat	30°C	30°C	1000	1,5	**	○	●	○	-	✓	-	-	-	-
Hygiène	60°C	60°C	1100	5,5	**	-	●	○	✓	✓	-	-	-	-
Synthétiques	40°C	40°C	1100	3,0	1:50	○	●	○	✓	✓	47	0,520	40	40
Rapide 30'	30°C	30°C	1100	3,0	0:30	-	●	○	-	✓	66	0,250	42	26
Coton	60°C	40 - 95°C	1100	5,5	2:40	○	●	○	✓	✓	62	1,050	51	55

Eco 40-60 - Test de cycle de lavage conformément à la réglementation 2019/2014.
Le programme le plus efficace en termes de consommation d'énergie et d'eau pour laver du linge en coton normalement sale. Écran uniquement : les valeurs de vitesse d'essorage affichées sur l'écran peuvent différer légèrement des valeurs mentionnées dans le tableau.

Pour tous les Instituts de Test
Cycle de lavage long pour les cotons : réglez le cycle de lavage Coton avec une température de 40°C.
Programme synthétique : réglez le cycle de lavage Synthétiques avec une température de 40°C.

Ces données peuvent différer à la maison du fait d'un changement de conditions de la température de l'eau en entrée, de la pression d'eau, etc. Les valeurs de durée de programme approximatives se réfèrent à des réglages par défaut des programmes, sans options. Les valeurs indiquées pour les programmes autres que le programme Eco 40-60 sont fournies à titre indicatif uniquement.

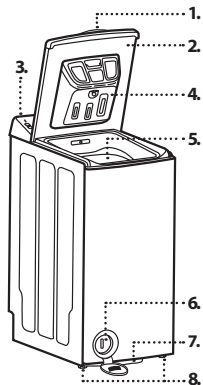
* Après la fin du programme et avec un essorage à une vitesse d'essorage sélectionnable maximale, réglage du programme par défaut.

** La durée du programme est indiquée sur l'écran.

6th Sense - la technologie à capteur adapte l'eau, l'énergie et la durée du programme à votre charge de lavage.

DESCRIPTION DU PRODUIT

1. Poignée de couvercle
2. Couvercle
3. Bandeau de commande
4. Distributeur de détergent
5. Tambour
6. Filtre à eau - derrière le couvercle
7. Levier de mobilité (en fonction du modèle)
8. Pieds réglables (x2)



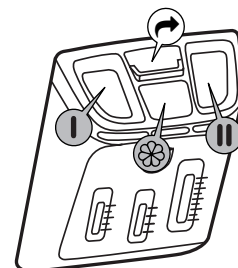
DISTRIBUTEUR DE DÉTERGENT

Compartment de lavage principal ||
Lessive pour le lavage principal, détachant ou adoucissant de l'eau.

Compartment de pré-lavage |
Lessive pour le pré-lavage.

Compartment adoucissant ☼
Assouplissant. Amidon liquide. Eau de javel.
Verser l'adoucisseur, la solution d'amidon ou l'eau de javel uniquement jusqu'à la marque « MAX ».

Bouton de relâchement ↻
Appuyez pour enlever le distributeur de lessive et pour le nettoyer.



PROGRAMMES

Respectez les consignes indiquées sur l'étiquette d'entretien du linge pour sélectionner le programme approprié.

La valeur indiquée dans le symbole du bac est la température maximale possible pour laver le vêtement.



Magic

Pour laver des vêtements résistants légèrement à normalement sales, en coton, lin, fibres synthétiques et fibres mixtes.

Eco 40-60

Convient au lavage des vêtements en coton normalement sales, déclarés comme étant lavables à 40 °C ou 60 °C, ensemble dans le même cycle. Il s'agit à la fois du cycle standard pour le lavage des vêtements en coton et du cycle le plus efficient en termes de consommation d'eau et d'électricité.

20 °C

Convient au lavage de vêtements en coton légèrement sales, à une température de 20 °C.

Couleurs

Vêtements blancs et dans les tons pastel en tissus délicats. Programme de lavage délicat pour éviter de griser ou de jaunir votre linge. Utilisez un détergent fort, si nécessaire également des détachants ou des solutions de blanchiment à base d'oxygène. N'utilisez pas de lessive liquide.

Laine

Tous les vêtements en laine peuvent être lavés en utilisant le programme « Laine », même ceux portant l'étiquette « lavage main uniquement ». Pour de meilleurs résultats, utilisez des lessives spéciales et **ne dépassez pas la charge maximale de linge**.

Essorage

Essore la charge et vide l'eau. Pour linge résistant.

Rinçage & Essorage

Programmes de rinçage et d'essorage intensif séparés. Pour linge résistant.

Délicat

Pour laver des vêtements particulièrement délicats. De préférence, retournez les vêtements sur l'envers avant le lavage.

Hygiène

Ce programme permet d'éliminer 99% des bactéries lors du lavage de linge de lit, de linge de table, de sous-vêtements, serviettes, chemises, etc, en coton et en lin, normalement à très sales.

Synthétiques

Pour laver des vêtements sales réalisés en fibres synthétiques (comme le polyester, le polyacrylique, la viscose, etc) ou des mélanges coton/synthétique.

Rapide 30'

Vêtements en coton, polyamide et mélanges de coton portés un court temps. Programme court pour revivifier votre linge.

Coton

Cotons résistants moyennement à très sales.

PREMIÈRE UTILISATION

Pour enlever les éventuels débris de fabrication, sélectionner le programme « Coton » à une température de 95°C. Versez une petite quantité de lessive en poudre dans le compartiment de lavage principal du distributeur de lessive (maximum 1/3 de la quantité de lessive recommandée par le fabricant pour du linge légèrement sale). Démarrez le programme **sans ajouter de linge**.

UTILISATION QUOTIDIENNE

Préparez votre linge selon les recommandations figurant dans la section « TRUCS ET ASTUCES ». Chargez le linge, fermez la porte du tambour et vérifiez qu'elle est convenablement fermée. Versez le détergent et les éventuels additifs. Respectez les doses recommandées sur l'emballage de la lessive. Fermez le couvercle. Tournez le sélecteur de programme sur le programme souhaité et sélectionnez une option éventuelle si nécessaire. L'écran affiche la durée du programme sélectionné (en heures et en minutes) et le voyant pour le bouton « Départ/Pause » clignote.

La vitesse d'essorage peut être modifiée en appuyant sur le bouton « Essorage ». Le témoin de la vitesse d'essorage prédéfinie s'allume. Ouvrez le robinet et appuyez sur le bouton « Départ/Pause » pour démarrer le cycle de lavage. Le témoin « Départ/Pause » s'allumera et la porte sera verrouillée. Du fait des variations de charge et de température de l'eau en entrée, le temps restant est nouvellement calculé dans certaines phases de programme. Si c'est le cas, une animation apparaît sur l'affichage du temps.

POUR INTERROMPRE OU MODIFIER UN PROGRAMME EN COURS

Pour interrompre le cycle de lavage, appuyez sur le bouton « Départ/Pause » pour démarrer le cycle de lavage. Le témoin clignote. Sélectionnez le nouveau programme, les options ou la vitesse d'essorage si vous souhaitez modifier ces réglages. Pour démarrer le cycle de lavage depuis le moment où il a été interrompu, appuyez à nouveau sur le bouton « Départ/Pause » pour poursuivre le programme.

INDICATEUR DE OUVERTURE PORTE

Avant de démarrer et après la fin d'un programme, le voyant « Ouverture porte » s'allume pour montrer que le couvercle peut être ouvert. Tant qu'un programme de lavage tourne, le couvercle reste bloqué et ne doit absolument pas être forcé. Si vous avez un besoin urgent de l'ouvrir pendant un programme en cours, par exemple pour ajouter davantage de linge, ou pour enlever du linge qui a été chargé par erreur, appuyez sur le bouton « Départ /Pause » pour ouvrir la porte. Si la température n'est pas trop élevée, le témoin « Ouverture porte » s'allume. Il se passera un certain temps avant que vous puissiez ouvrir le couvercle. Appuyez sur la touche « Départ/Pause » pour poursuivre le programme.

FIN DU PROGRAMME

Le voyant « Ouverture porte » s'allume et l'écran affiche **End**. Tournez le sélecteur de programme en position « 0 » et fermez le robinet d'eau. Ouvrez le couvercle et le tambour et déchargez la machine. Laissez l'ouverture porte quelque temps pour permettre à l'intérieur de la machine de sécher. Après environ un quart d'heure, le lave-linge s'éteindra totalement pour économiser de l'énergie.

Pour effacer un programme en cours avant la fin du cycle, appuyez sur le bouton « Annulation/Vidange » pendant au moins 3 secondes. L'eau est vidangée. Il se passera un certain temps avant que vous puissiez ouvrir le couvercle.

OPTIONS

! Lorsque la combinaison de programme et d'option additionnelle n'est pas possible, les témoins s'éteignent automatiquement.

! Des combinaisons inhabituelles d'options sont désélectionnées automatiquement.

Couleurs 15°

Économise l'énergie utilisée pour le réchauffement de l'eau tout en garantissant un bon résultat de lavage. Prise en charge de l'entretien des couleurs lors du lavage du linge de couleur. Option recommandée pour le linge peu sale et exempt de taches. Assurez-vous que votre lessive est adaptée aux températures de lavage à froid.

Fresh Care

Sélectionnez cette option si vous ne pouvez pas décharger le linge tout de suite après la fin du programme ou si vous avez tendance à oublier le linge dans votre lave-linge. Cela vous aidera à maintenir votre linge frais. Le lave-linge fera tourner régulièrement le linge après la fin du programme. Le témoin du bouton « Fresh care » clignotera pendant que cette fonction est active et l'écran affichera une animation. Le roulement périodiquement durera jusqu'à approximativement 6 heures après la fin de votre programme de lavage, et vous pouvez l'arrêter à tout moment en appuyant sur le bouton « Fresh care ». Il se passera un certain temps avant que vous puissiez ouvrir la porte. Une fois que la période de « Fresh care » a expiré, l'écran indique **End**.

Départ différé

Pour régler le programme sélectionné afin qu'il démarre ultérieurement, appuyez sur le bouton « Départ différé » pour régler le temps de retard souhaité. Le témoin pour le bouton de l'option « Départ différé » s'allume et s'éteint quand le programme démarre. Après avoir appuyé sur le bouton « Marche/Pause », le décompte commence. Le nombre d'heures présélectionné peut être réduit en appuyant à nouveau sur le bouton « Départ différé ». **Ne pas utiliser de lessive liquide lors de l'activation de cette option.** Pour annuler le « départ différé », tournez le sélecteur de programme sur une autre position.

Rapide

Permet un séchage plus rapide en raccourcissant la durée du programme. Recommandée uniquement pour les petites charges ou pour le linge légèrement sale.

Pré-lavage

Uniquement pour les charges très sales (par exemple, sable, saleté granulaire). Augmente le temps de cycle d'environ 15 min. N'utilisez pas de lessive liquide pour le lavage principal lors de l'activation de l'option Pré-lavage.

Energy saver

Avec une température inférieure et une durée de lavage légèrement modifiée, c'est la combinaison optimale d'excellents résultats de lavage. et une consommation d'énergie encore inférieure est atteinte.


Rinçage plus

Aide à éviter les résidus de détergent dans le linge en prolongeant la phase de rinçage. Particulièrement adapté pour laver le linge de bébé, pour les personnes souffrant d'allergies, et pour les régions avec de l'eau douce.

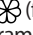
Essorage

Chaque programme a une vitesse d'essorage prédéfinie. Si vous souhaitez changer la vitesse d'essorage, appuyez sur le bouton « Essorage ». Si la vitesse d'essorage « 0 » est sélectionnée, l'essorage final est annulé mais des pics d'essorage intermédiaire sont maintenus pendant le rinçage. L'eau est vidangée uniquement.

VERROUILLAGE DES TOUCHES — 3 sec

Vous pouvez bloquer les boutons du panneau de commande pour éviter une utilisation incorrecte (par exemple par des enfants). Appuyez sur les boutons de Verrouillage des touches simultanément et maintenez-les enfoncés pendant au moins 3 secondes. Le symbole de la clé  sur l'afficheur s'allume. Pour déverrouiller les boutons, procédez de la même façon.

EAU DE JAVEL

Lavez votre linge au programme souhaité, Coton ou Synthétique, en ajoutant une quantité appropriée d'eau de javel dans le compartiment Adoucissant  (fermer minutieusement le couvercle). Immédiatement après la fin du programme, tournez le « Sélecteur de programme » et redémarrez le programme souhaité pour éliminer les éventuelles odeurs d'eau de javel résiduelles ; Si vous voulez, vous pouvez ajouter de l'adoucissant. **Ne mettez jamais d'eau de javel et d'adoucissant dans le compartiment adoucissant en même temps.**

TRUCS ET ASTUCES

Triez le linge en fonction

Type de tissu/étiquette d'entretien (coton, fibres mixtes, synthétiques, laine, articles à laver à la main). Couleur (séparez les articles de couleur et le blanc, lavez séparément les articles de couleur neufs). Délicats (lavez les petits articles – comme les bas nylon – et les articles dotés de crochets – comme les soutiens-gorge – dans un sac en tissu ou une taie d'oreiller à fermeture éclair).

Videz toutes les poches

Les objets comme les pièces de monnaie ou les briquets peuvent endommager votre linge ainsi que le tambour.

Intérieur de l'appareil

Si vous ne lavez jamais ou rarement votre linge à 95°C, nous recommandons de faire tourner occasionnellement un programme à 95°C sans linge, en ajoutant une petite quantité de lessive, pour maintenir l'intérieur de l'appareil propre.

Suivez les recommandations concernant le dosage / additifs

Cela permet d'optimiser le résultat du lavage, d'éviter les résidus irritants d'un excédent de détergent dans votre lessive et d'économiser de l'argent en évitant le gaspillage de détergent inutile.

Utilisez une température faible et une durée plus longue

Les programmes les plus efficaces en termes de consommation d'électricité sont généralement ceux qui fonctionnent à des températures plus basses et pendant plus longtemps.

Respectez le poids de la charge

Chargez votre machine à laver jusqu'à la capacité indiquée dans le «TABLEAU DES PROGRAMMES» afin d'économiser de l'eau et de l'électricité.

Niveau sonore et teneur en eau restante

Ils dépendent de la vitesse d'essorage : plus la vitesse d'essorage est grande, plus le niveau sonore est élevé et plus la teneur en eau restante est réduite.

ENTRETIEN ET NETTOYAGE


Pour l'entretien et le nettoyage, éteignez et débranchez le lave-linge. N'utilisez pas de liquides inflammables pour nettoyer le lave-linge. Pensez à effectuer le nettoyage et l'entretien périodiques de votre machine à laver (au minimum 4 fois par an).

Nettoyer l'extérieur du lave-linge

Utilisez un linge humide doux pour nettoyer les parties extérieures du lave-linge. N'utilisez pas un nettoyant pour vitre ou tout usage, une poudre à recurer ou un nettoyant de même type pour nettoyer le panneau de commande - ces produits pourraient endommager l'affichage.

Distributeur de détergent


Nettoyez le distributeur de lessive régulièrement, au moins trois ou quatre fois par an, pour éviter des dépôts de lessive :

Appuyez sur le bouton de relâchement  pour libérer le distributeur de lessive et l'enlever. Une petite quantité d'eau peut rester dans le distributeur, vous devez donc le porter dans une position verticale. Lavez le distributeur à l'eau courante. Vous pouvez également enlever le capuchon du siphon à l'arrière du

distributeur pour le nettoyer. Remettez le capuchon du siphon dans le distributeur (s'il a été enlevé). Réinstallez le distributeur en plaçant les languettes inférieures du distributeur dans les ouvertures appropriées sur le couvercle, et en poussant le distributeur contre le couvercle jusqu'à ce qu'il se mette en place. **Assurez-vous que le distributeur de lessive est correctement réinstallé.**

Vérification du tuyau d'alimentation d'eau

Vérifiez le tuyau d'alimentation régulièrement pour des fissures ou des points fragilisés. S'il est endommagé, remplacez-le avec un nouveau tuyau obtenu à travers notre Service après-vente ou un détaillant autorisé. Selon le type de tuyau : Si le tuyau d'alimentation a un revêtement incolore, assurez-vous périodiquement qu'il n'y a pas de changement de couleur.

Si oui, le tuyau peut avoir une fuite et devrait être remplacé. Pour les tuyaux d'arrêt d'eau  (s'ils sont disponibles) : vérifiez la fenêtre d'inspection de la petite soupape de sécurité (voir la flèche). Si elle est rouge, la fonction d'arrêt d'eau a été déclenchée et le tuyau doit être remplacé. Pour dévisser ce tuyau, appuyez sur le bouton de déverrouillage (si disponible) tout en dévissant le tuyau.

Nettoyage des filtres à tamis du tuyau d'alimentation d'eau

Vérifiez et nettoyez régulièrement (au moins deux ou trois fois par an).

Fermez le robinet et desserrez le tuyau d'entrée sur le robinet. Nettoyez le filtre à maille interne et vissez le tuyau d'alimentation en eau à nouveau sur le robinet. Maintenant, dévissez le tuyau d'alimentation à l'arrière de la machine à laver. Tirez le filtre à maille du raccord de la machine à laver avec des pinces universelles et nettoyez-le. Réinstallez le filtre à maille et vissez à nouveau le tuyau d'alimentation. Ouvrez le robinet et assurez-vous que les raccords sont totalement étanches à l'eau.

Nettoyage du filtre à eau / vidange des eaux usées

La machine à laver est dotée d'une pompe auto-nettoyante. Le filtre conserve les objets tels que les boutons, les pièces, les épingles à nourrice, etc, qui ont été laissés dans le linge. Si vous avez utilisé un programme à eau chaude, attendez que l'eau ait refroidi avant de vidanger l'eau. Nettoyez le filtre à eau régulièrement pour éviter un problème de vidange d'eau causé par un filtre bouché. Si l'eau ne peut pas se vidanger, l'afficheur indique que le filtre à eau peut être bouché.

Ouvrez le couvercle de filtre à l'aide d'une pièce de monnaie. Placez un grand récipient plat sous le filtre à eau pour récupérer l'eau de vidange. Tournez lentement le filtre dans le sens antihoraire jusqu'à ce que l'eau se vidange. Laissez l'eau se vidanger sans enlever le filtre. Lorsque le récipient est plein, fermez le filtre à eau en le tournant dans le sens horaire. Videz le récipient. Répétez cette procédure jusqu'à ce que l'eau soit vidangée. Votre lave-linge comprend plusieurs fonctions de sécurité et de rétroaction automatiques. Puis enlevez le filtre à eau en le tournant dans le sens contraire aux aiguilles d'une montre. Nettoyez le filtre à eau (enlevez les résidus dans le filtre et nettoyez-le sous l'eau courante) et la chambre du filtre. Assurez-vous que le propulseur de la pompe (dans le logement derrière le filtre) n'est pas obstrué. Insérez le filtre à eau et fermez le couvercle du filtre : Avant d'ouvrir la porte comme indiqué à la section ci-dessous, reportez-vous à la panne « La porte est verrouillée, avec ou sans indication de panne, et le programme n'est pas en marche ». Assurez-vous de le tourner aussi loin que possible. Pour vérifier l'étanchéité du filtre à eau, vous pouvez verser environ 1 litre d'eau dans le tambour et vérifier que l'eau ne fuit pas du filtre. Puis fermez le couvercle du filtre.

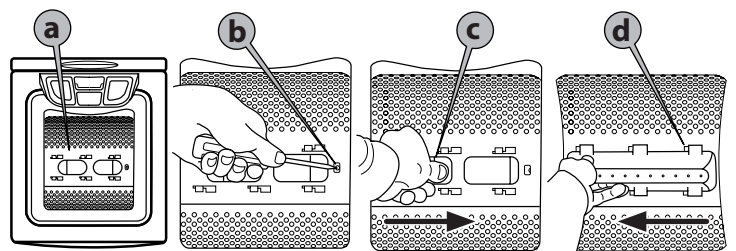
Joint de couvercle

Vérifiez l'état du joint de couvercle périodiquement et nettoyez-le de temps en temps avec un chiffon humide.

Récupérer un objet qui tombe entre le tambour et le caisson

Si un objet tombe accidentellement entre le tambour et le caisson, vous pouvez le récupérer grâce à l'une des lames du tambour amovibles.

Débranchez le lave-linge. Enlevez le linge du tambour. Fermez les volets du tambour et tournez le tambour d'un demi-tour (photo a). En utilisant un tournevis, appuyez sur l'extrémité en plastique, tout en coulisant le chariot de gauche à droite (photo b, c) à la main et il tombera dans le tambour. Ouvrez le tambour. Vous pouvez récupérer l'objet à travers le trou dans le tambour. Réinstallez la lame de l'intérieur du tambour : Positionnez la pointe en plastique au-dessus du trou sur le côté droit du tambour (photo d). Puis coulisiez la lame en plastique de droite à gauche jusqu'à ce qu'elle s'enclenche. Refermez les volets du tambour, tournez le tambour d'un demi-tour et vérifiez le positionnement de la lame au niveau de tous ses points d'ancrage. Rebranchez le lave-linge.



TRANSPORT ET MANUTENTION

Débranchez le lave-linge et fermez le robinet d'eau. Débranchez le tuyau d'alimentation du robinet d'eau, et enlevez le tuyau de vidange des points de vidange. Enlevez l'eau résiduelle des tuyaux et du lave-linge et fixez les tuyaux de sorte qu'ils ne puissent pas être endommagés pendant le transport. Pour faciliter le déplacement de la machine, tirez légèrement le levier de mobilité situé à l'avant dans la partie basse (s'il est disponible sur votre modèle) à la main. Tirez le lave-linge jusqu'à la butée avec le pied. Après quoi, repoussez le levier de mobilité dans sa position d'origine stable. Réinstallez le support de transport. Suivez les instructions pour enlever le support de transport dans le GUIDE D'INSTALLATION dans l'ordre inverse.

GUIDE DE DÉPANNAGE

La machine à laver peut parfois ne pas fonctionner correctement pour certaines raisons. Avant d'appeler le service Après-vente, il est recommandé de vérifier si le problème peut être facilement résolu en utilisant la liste suivante.

Anomalies :	Causes / Solution possibles :
Le lave-linge ne s'allume pas et/ou le programme ne démarre pas	<ul style="list-style-type: none"> La prise n'est pas branchée ou pas suffisamment pour faire contact. Il y a eu une panne de courant. Le couvercle est mal fermé. La fonction « Verrouillage des touches » = $\text{O} \text{ } 3 \text{ sec}$ a été activée (si elle est disponible). La machine à laver s'éteint automatiquement avant le démarrage ou à la fin d'un programme en raison d'économie d'énergie. Pour démarrer la machine à laver, tourner d'abord le sélecteur vers la position „Off/O“ et ensuite vers la position du programme demandé.
Le cycle de lavage ne démarre pas.	<ul style="list-style-type: none"> Le bouton « Départ / Pause » \triangleright n'a pas été enfoncé. Le robinet d'eau n'est pas ouvert. Un « Départ différé » a été réglé.
L'appareil s'arrête pendant le programme, et le voyant « Départ/Pause » \triangleright clignote	<ul style="list-style-type: none"> L'option « Hydrostop » est activée (si elle est disponible). Le programme a été modifié - resélectionnez le programme souhaité et appuyez sur « Départ/Pause » \triangleright.
L'appareil vibre	<ul style="list-style-type: none"> La machine à laver n'est pas de niveau. Le support de transport n'a pas été enlevé ; avant d'utiliser le lave-linge, le support de transport doit être enlevé.
L'essorage final donne de mauvais résultats. Le linge est encore très humide. Le témoin « Essorage/Vidange » clignote, ou la vitesse d'essorage sur l'écran clignote ou le témoin de vitesse d'essorage clignote après la fin du programme - en fonction du modèle	<ul style="list-style-type: none"> Le déséquilibre de la charge de linge pendant l'essorage a empêché la phase d'essorage pour éviter des dommages au lave-linge. C'est la raison pour laquelle le linge est encore très humide. La raison du déséquilibre peut être : de petites charges de linge (constituées seulement de quelques gros articles ou d'articles absorbants, par exemple des serviettes), ou des articles de grosses dimensions/lourds. Si possible, évitez les petites charges de linge. La touche « Essorage » a été réglée à une basse vitesse d'essorage.
La machine indique un code anomalie (par exemple F-02, F-...) et/ou le témoin « Service » P s'allume	<ul style="list-style-type: none"> Éteignez la machine, débranchez la prise et attendez environ 1 minute avant de la rallumer. Si le problème persiste, appelez le service Après-vente.
Le témoin « Nettoyage filtre » s'allume	<ul style="list-style-type: none"> Les eaux usées ne sont pas vidangées. Nettoyez le filtre à eau
Le témoin « Arrivée d'eau » s'allume	<ul style="list-style-type: none"> L'alimentation en eau de l'appareil est nulle ou insuffisante.



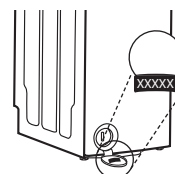
Vous trouverez les documents normatifs, la documentation standard, la commande de pièces de rechange et les informations supplémentaires sur le produit :

- en visitant le site Web - <http://docs.whirlpool.eu> et parts-selfservice.whirlpool.com

- Utilisant le Code QR

- Autrement, **contactez notre service Après-Vente** (voir numéro de téléphone dans le livret de garantie). Lorsque vous contactez notre Service Après-vente, veuillez indiquer les codes visibles sur la plaque signalétique de l'appareil.

Pour obtenir des informations relatives à la réparation et à la maintenance, l'utilisateur est invité à visiter le site www.whirlpool.com. Il est possible de consulter les informations sur le modèle grâce au code QR figurant sur l'étiquette énergétique. L'étiquette inclut également l'identifiant du modèle à utiliser si vous consultez le portail de la base de données à l'adresse <https://eprel.ec.europa.eu>



Whirlpool

400011620030