

## A. Hűtőtér

1. Szűrő a ventilátorban
2. Hőmérséklet szabályozó/Világítás
3. Polcok/polctér
4. Hidegebb tér (a legjobb a halak és húsok számára)
5. Adattábla a kereskedelmi névvel
6. Zöldség és gyümölcs fiók
7. Dobozelválasztó
8. Ajtómegfordító készlet
9. Tojástartó
10. Elválasztó
11. Ajtópolcok

## B. Fagyasztótér

12. Fagyasztott élelmiszerek tárolására szolgáló zóna (kosarak vagy polcok)
- 12a. "Eco green" kosár (csak ECO GREEN funkcióval rendelkező modelleknél)
13. Jégkockatartó és/vagy jégakku
14. Alsó kosár (fagyasztó zóna)
15. Ajtótomítések
16. A fagyasztó ajtórekeszei pizza és más, rövid tárolási idejű fagyasztott élelmiszerek számára (2 \*\*-os tárolótér).

## Antibakteriális védelem (modelltől függően):

- Antibakteriális szűrő a ventilátorban (1)
- Antibakteriális adalékanyagok a Frissentartó fiókban (6)
- Ajtótomítések olyan anyagokból készültek, amelyek meg tudják akadályozni a baktériumok növekedését (15).

## Fagyasztó használata:

- A fagyasztótér használható a kosarak/polcok nélkül, hogy növelje a tárolóteret a nagy méretű élelmiszerek számára. Tegye az élelmiszert közvetlenül a tartókeretekre.
- Az alsó kosár nagyméretű élelmiszerek lefagyasztására szolgáló speciális rekesz. Az élelmiszer behelyezése után győződjön meg arról, hogy a fagyasztótér ajtaját megfelelően bezárta.

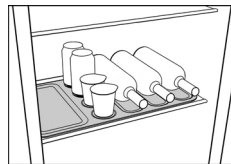
## Megjegyzések:

- **A modelltől függően** a tartozékok száma és típusa változó lehet.
- Áramkimaradás esetén a jégakku segít hosszabb ideig fenntartani az optimális tárolási hőmérsékletet.
- Valamennyi polc és ajtópolc kivethető.
- A készülék belső hőmérséklete függ a környezeti hőmérséklettől, az ajtónyitások gyakoriságától, valamint a készülék elhelyezésétől. A hőmérséklet beállításakor ezeket a tényezőket figyelembe kell venni.

- A készülék tartozékai nem alkalmasak mosogatógépben való tisztításra.

## RENDSZEREZŐ ALÁTÉTLAP (készüléktípustól függően)

A Rendszerező alátétlap azért került kifejlesztésre, hogy jobban ki lehessen használni a polcokon lévő teret, és hogy puhább érintkezőfelületet biztosítson, amikor nehéz darabokat helyez be a polcra. Néhány nyílás használható palackok tartására is (vízszintesen elhelyezve). Az eltávolításhoz (tisztítási célokból vagy hogy egy másik polc tetején használja) először vegye ki azt a polcot, melyre éppen fel van helyezve. Az alátétlap mosogatógépben mosható.

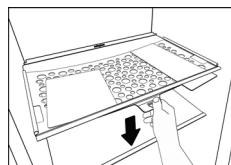


## HÁLÓS POLC (készüléktípustól függően)

A hálós polc az a rács, mely kicsi darabok tárolására használható közvetlenül az üvegpolc alatt, a helyet teljesen kihasználva. Húzza ki a hálós polcot (az elején lévő szegély használatával) a bepakolásához/kikapcsoláshoz.

A háló rugalmas: ne feszítse túl nagy mennyiségű vagy nehéz darabok bepakolásával. Maximális megengedett tömeg: 2 kg.

A háló eltávolításához (tisztítási célból vagy egy másik polc alatt való használatához) először vegye ki az üvegpolcot, amely alá a háló éppen be van helyezve. A hálós polc mosogatógépben mosható.



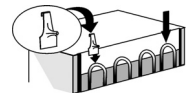
## A KÉSZÜLÉK BEINDÍTÁSA

Szerelje be a távtartókat (ha van mellékelve) a készülék hátoldalán a kondenzátor felső részére. Miután a készüléket csatlakoztatta az elektromos hálózathoz, az automatikusan működni kezd.

A készülék bekapcsolása után várjon legalább 4-6 órát, mielőtt az élelmiszert a készülékbe helyezné.

## Megjegyzés:

- Megromolhat az élelmiszer, ha azt a hűtőszekrény teljes lehűlése előtt helyezi be.



## ECO GREEN FUNKCIÓ (típustól függően)

- Ez a funkció nyújtja a legjobb élelmiszer-eltartási teljesítményt a lehető legkisebb energiafogyasztás mellett (kb. 5-10%-kal kevesebb a normál beállításokkal összehasonlítva), ha kisebb mennyiségű élelmiszer van tárolva a készülékben.

A legjobb élelmiszer-eltartási feltételek az ECO funkció aktiválása esetén az ECO terekben vannak:

- 2 "eco green" polc a hűtőszekrényben (zöld kerettel)
- 1 "eco green" kosár a fagyasztótérben

A funkció kiválasztásához forgassa a szabályozó gombját az ECO szimbólumra.

## VENTILLÁTOR (típustól függően)

A ventillátor javítja a hőmérséklet-eloszlást a hűtőtérben, lehetővé téve a tárolt élelmiszerek jobb eltartását.

### Fontos

**Tilos élelmiszerekkel eltömni a levegőbemenetet.**

**A ventillátor CSAK a kompresszor működése közben kapcsol be.**

## Nyomógombbal ellátott ventillátor

A ventillátor be- vagy kikapcsolásához nyomja meg a gombot (1a).

Akkor ajánlatos bekapcsolni a szellőzőt, amikor a környezeti hőmérséklet  $27 \pm 28$  °C fölé emelkedik, vagy amikor az üvegpolicokon vízcseppek jelennek meg, illetve nagyon megnő a páratartalom.

A bekapcsolt ventillátor javítja a hűtési feltételeket. A preferált készülékbeállítás megtartása érdekében szükség lehet a hőmérséklet-szabályozó módosítására, amennyiben a ventillátor be van kapcsolva.

Ha a hűtő túlságosan hideg, a ventillátor kikapcsolható.

### Fontos:

**A környezeti hőmérséklet csökkenésekor ne felejtse el kikapcsolni a ventillátort.**

## Nyomógomb nélküli ventillátor

Egy elektromos rendszer automatikusan bekapcsolja és kikapcsolja a ventillátort.

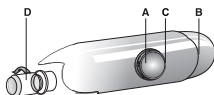
Ha a készülék rendelkezik ventillátorral, az felszerelhető szűrővel.

Vegye ki a szűrőt a dobozból (a zöldség- és gyümölcsfiókban található (6. tétel)), és helyezze a ventillátor burkolatába (1b. tétel).

A csere menetének leírása a szűrőhöz van mellékelve.

## HŰTŐSZEKRENY/FAGYASZTÓSZEKRENY VEZÉRLŐI

- A. Hőmérsékletszabályozó gombja
- B. Fény gombja
- C. Hőmérsékletbeállítás jelzője
- D. Izzó (Az izzó maximális teljesítménye a lámpafedél alatt van megadva)



**A hőmérsékletszabályozó mindkét készülékért hőmérsékletét szabályozza.**

Hőmérsékletszabályozó **1/MIN** helyzetben: a hűtés intenzitása minimális

A hőmérsékletszabályozó **1/MIN and 7/MAX** között beállítva: a hűtési intenzitás tetszés szerint szabályozható.

Hőmérsékletszabályozó **7/MAX** helyzetben: maximális hűtésintenzitás.

A legjobb élelmiszertartósításhoz a **MED** helyzet az ajánlott.

A hőmérsékletszabályozó **• : helyzetben: hűtés és**

**világítás kikapcsolva.**

Hőmérsékletszabályozó **ECO GREEN** helyzetben: az **ECO** funkció aktív.

## FRISS ÉLELMISZEREK LEFAGYASZTÁSA

Helyezze a fagyasztható friss élelmiszert az alsó kosárba. Kerülje el, hogy közvetlenül érintkezzen a már lefagyasztott élelmiszerekkel. Az adattáblán szereplő mennyiségű élelmiszer fagyasztásához forgassa a hőmérsékletszabályozó gombot egy kicsit melegebb helyzetbe közvetlenül a friss élelmiszer behelyezése előtt (például számkok esetén ha a kiválasztott érték 4, akkor állítsa vissza 3,5-re).

24 óra elteltével az élelmiszer lefagyasztása kész. Állítsa vissza a hőmérsékletszabályozó gombját az előző helyzetbe.

## IZZÓCSERE

Az izzócsere megkezdése előtt válassza le a készüléket az elektromos hálózatról.

Az izzó eltávolításához forgassa azt az óramutató járásával ellentétesen az ábrán látható módon.

## A FAGYASZTÓTÉR LEOLVASZTÁSA

**A fagyasztót évente egyszer-kétszer le kell olvasztani, illetve akkor, ha már túl sok zúzmara képződött (3 mm vastag).**

**A zúzmaraképződés természetes jelenség. A zúzmaraképződés mértéke és gyorsasága a külső körülményektől és az ajtónyitások gyakoriságától függ.**

A készülék leolvasztásához kapcsolja ki a fagyasztótérrel vagy az egész készülékkel (a típustól függően), és pakolja ki az összes élelmiszert.

A zúzmara leolvadásának elősegítése érdekében hagyja nyitva a fagyasztó ajtaját.

Az ábrán látható készülékek esetében csak húzza ki a vízleeresztő csövet, és tegyen egy edényt a cső alá.

Amikor a művelet befejeződött, tegye vissza a vízleeresztő csövet.

Tisztítsa ki a fagyasztó belsejét. Öblítse át, majd törölje szárazra. Kapcsolja vissza a fagyasztótérrel vagy az egész készülékkel, és tárolja benne az élelmiszereket.



## A HŰTŐTÉR LEOLVASZTÁSA

**A hűtőtér leolvasztása teljesen automatikus.**

Ha vízcseppek jelennek meg a hűtőtér belsejében a hátlapon, ez azt jelzi, hogy az automatikus leolvasztási fázis folyamatban van. A leolvasztási víz automatikusan egy leeresztő nyílásba folyik, és összegyűlik egy edényben, amiből azután elpárolog.