

# Hotpoint

ARISTON

XH8 XXX X



Polski

## Instrukcja obsługi

### ŁODÓWKO - ZAMRAŻARKA

#### Spis treści

Opis urządzenia,3  
Opis urządzenia,4  
Instalacja,5  
Uruchomienie i użytkowanie,6  
Konservacja,7  
Zalecenia i środki ostrożności,8  
Rozwiązywanie problemów,9

# Informacja o Gwarancji i Naprawie

## Gwarancja

### 12 Miesięczna Gwarancja na Materiały i Wykonanie

Urządzenie jest objęte gwarancją producenta, obejmującą koszty naprawy usterek, które wystąpią w okresie dwunastu miesięcy od daty zakupu.

Zapewniamy, że jeżeli w tym czasie urządzenie okaże się wadliwe wskutek wad produkcyjnych lub materiałowych, naprawimy lub wymienimy urządzenie, wedle naszego uznania, bez dodatkowych kosztów dla kupującego:

Niniejsza gwarancja wymaga spełnienia następujących warunków:

- Urządzenie zostało poprawnie zainstalowane i działała zgodnie z naszymi warunkami działania i konserwacji.
- Urządzenie jest zasilane prądem lub gazem o parametrach zgodnych z oznaczeniami na etykiecie.
- Urządzenie było wykorzystywane wyłącznie do zwykłego użytku domowego.
- Urządzenie nie było poddawane modyfikacjom, naprawiane, konserwowane, rozkładane na części, lub poddawane oddziaływaniu w inny sposób przez jakąkolwiek nieupoważnioną przez nas osobę.
- Każda naprawa musi być wykonywana przez nas lub upoważnionego przez nas przedstawiciela.
- Każda część wymontowana podczas naprawy lub urządzenie, które zostanie wymienione, staje się naszą własnością.
- Urządzenie jest używane w Zjednoczonym Królestwie lub Republice Irlandii.

Gwarancja nie obejmuje:

- Uszkodzeń powstałych w wyniku transportu, niewłaściwego użytkowania, zaniechania działania lub ingerencji lub w wyniku niewłaściwej instalacji.
- Wymiany jakiegokolwiek materiału eksploatacyjnego lub akcesorium. Należą do nich między innymi: wtyczki, kable, baterie, żarówki, świetlówki i zapłonniki świetlówek, obudowy i filtry.
- Wymiany jakiegokolwiek części szklanej lub plastikowej.

**GWARANCJA TA NIE MA ZASTOSOWANIA, JEŻELI URZĄDZENIE BYŁO WYKORZYSTYWANE W LOKALACH HANDLOWYCH LUB NIEPRZEZNACZONYCH NA CELE MIESZKALNE.**

## Informacja o recyklingu i utylizacji

Hotpoint, w ramach ciągłego zaangażowania w działania na rzecz środowiska naturalnego, zastrzega sobie prawo do ponownego wykorzystania dobrej jakości części pochodzących z odzysku w celu obniżenia kosztów produkcji i zmniejszenia zużycia materiałów i surowców.

Prosimy o usuwanie opakowań i starych urządzeń z rozwagą. W celu zminimalizowania ryzyka obrażeń u dzieci, należy usunąć drzwi, wtyczkę i odciąć przewody zasilające od urządzenia. Usunąć te części oddzielnie w taki sposób, aby urządzenie nie mogło zostać podłączone do zasilania, a drzwi urządzenia nie mogły zostać zamknięte.

## Naprawy i obsługa posprzedażowa

Służymy pomocą i radą w zakresie produktów, napraw, części zapasowych oraz akcesoriów.

Lokalni technicy ds. napraw – **03448 111 606**

Republika Irlandii – **0818 313 413**

obowiązują standardowe opłaty za połączenia lokalne w Wielkiej Brytanii

obowiązują standardowe opłaty za połączenia lokalne w Republice Irlandii

W sprawie części i akcesoriów odwiedź stronę:

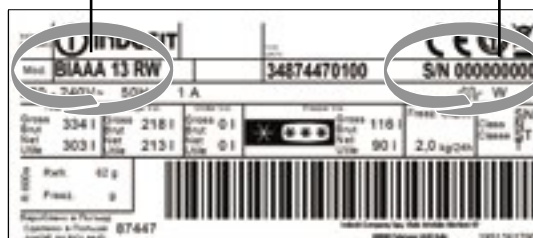
**[parts.hotpoint.co.uk/shop](http://parts.hotpoint.co.uk/shop)**

Należy pamiętać o zarejestrowaniu swojego urządzenia na stronie **[www.hotpointservice.co.uk](http://www.hotpointservice.co.uk)** w celu uruchomienia swojej 10-letniej gwarancji na części.

Proszę pamiętać, że nasi doradcy poproszą o następujące dane: numer modelu, numer seryjny

**PL** - model

**PL** - numer seryjny



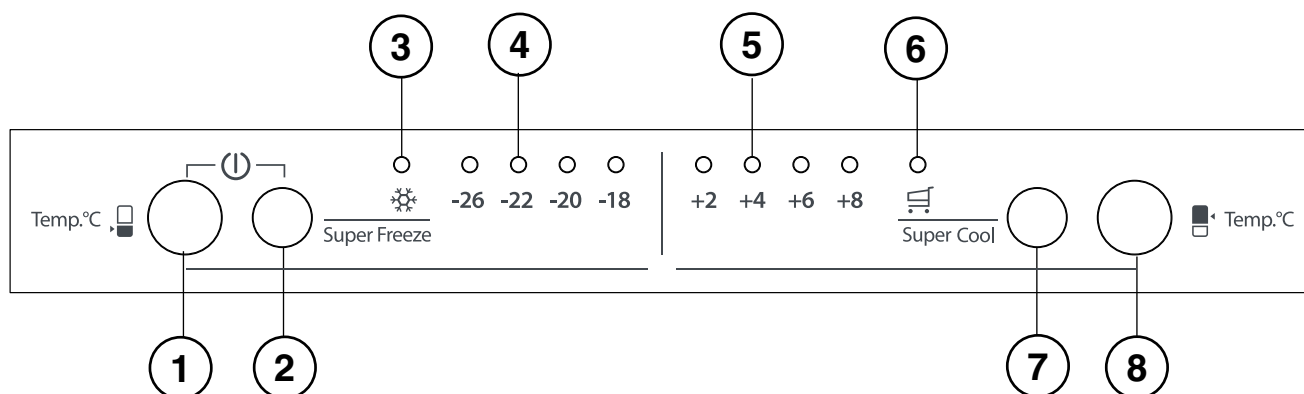
## Opis urządzenia

### Panel kontrolny

- 1 **DZIAŁANIE ZAMRAŻARKI** Przycisk do regulowania temperatury komory zamrażarki. Przycisk jest używany z **SUPER ZAMRAŻANIE** przyciskiem do włączania/wyłączania urządzenia poprzez przytrzymanie wciśniętych obydwu przycisków przez 3 sekundy.
- 2 **SUPER ZAMRAŻANIE** Przycisk (szybkie zamrażanie) do zamrażania świeżej żywności. Wcisnąć przycisk i przytrzymać przez 3 sekundy, aby włączyć wyłączone lodówko-zamrażarkę
- 3 **SUPER ZAMRAŻANIE** Światło niebieski zapala się, po wciśnięciu przycisku **SUPER ZAMRAŻANIE**.
- 4 **TEMPERATURA ZAMRAŻARKI** Światło żółte temperatura zamrażarki osiąga jedną z 4 wartości, jak pokazano na rysunku
- 5 **TEMPERATURA ZAMRAŻARKI** Światło żółte temperatura zamrażarki osiąga jedną z 4 wartości, jak pokazano na rysunku
- 6 **SUPER CHŁODZENIE** Światło niebieskie zapala się, po wciśnięciu przycisku **SUPER CHŁODZENIE**.
- 7 **SUPER CHŁODZENIE** Przycisk (szybkie schładzanie) do szybkiego ochłodzenia komory lodówki.
- 8 **DZIAŁANIE LODÓWKI** przycisk do regulowania temperatury lodówki.

!Światła kontrolne są wykorzystywane do sygnalizowania niezwykłego wzrostu temperatury w komorze zamrażarki (patrz Rozwiązywanie problemów).

\*Dostępne tylko w niektórych modelach.



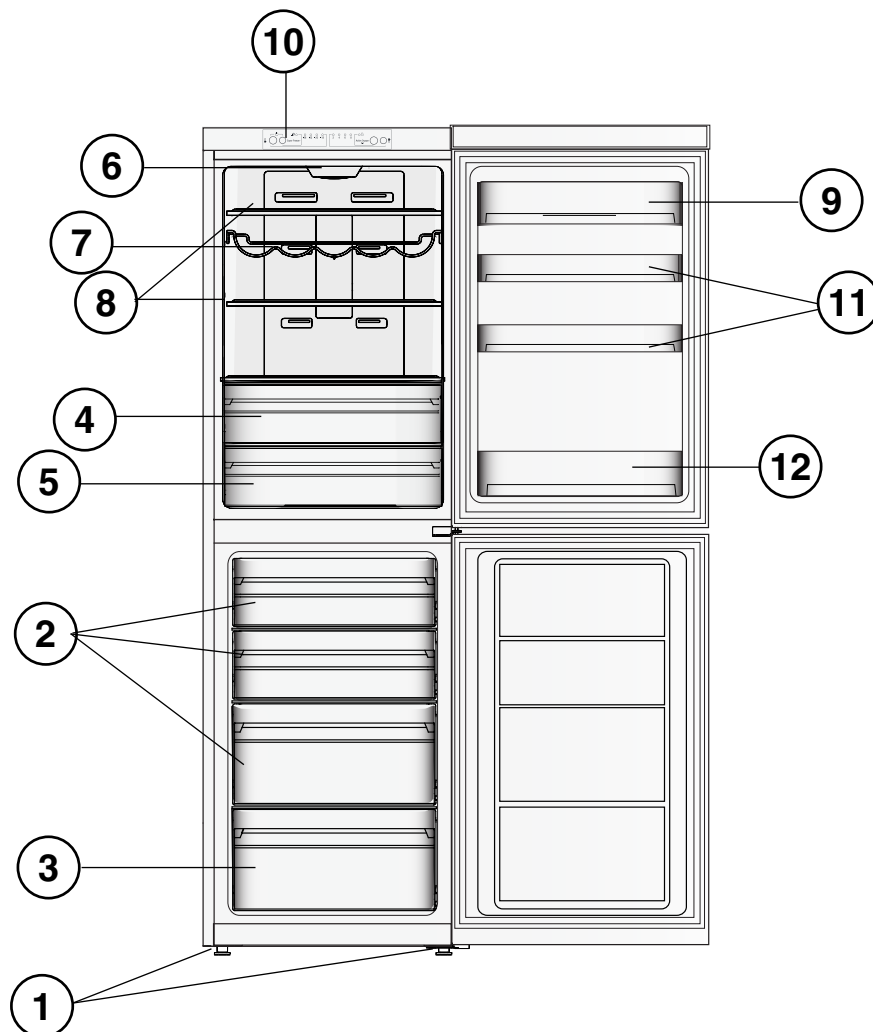
# Opis urządzenia

## Widok ogólny

Instrukcje dotyczące użytkowania są takie same dla różnych modeli lodówek, dlatego też rysunki mogą przedstawiać inne szczegóły niż w zakupionym urządzeniu. Opis bardziej skomplikowanych elementów znajduje się na następujących stronach.

- 1 **STOPKI** poziomujące
- 2 Komora **PRZECHOWYWANIA\***
- 3 Komora **zamrażania i przechowywania**
- 4 Szuflada na **OWOCE i WARZYWA\***
- 5 **KOMORA STREFIE 3 W 1\*\***
- 6 **LAMPA** (patrz Konserwacja).
- 7 **PÓŁKA NA WINO \***
- 8 **PÓŁKI \***
- 9 Wyjmowalny **PÓŁKA DO PRZECHOWYWANIA Z ZAMKNIĘCIE**
- 10 **Panel sterowania**
- 11 Wyjmowalne wielofunkcyjne **PÓŁKI \***
- 12 Półka **NA BUTELKI**

\* Różna ilość i/lub umiejscowienie, dostępne tylko w niektórych modelach.



# Instalacja

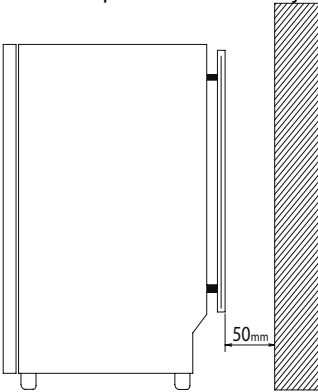
! Należy uważnie przeczytać instrukcję obsługi, gdyż zawiera ona ważne informacje dotyczące instalacji oraz właściwego i bezpiecznego użytkowania urządzenia.

! Należy zachować niniejszą książeczkę instrukcji, aby można z niej było skorzystać w przyszłości. Należy przekazać niniejsze instrukcje kolejnym użytkownikom urządzenia.

## Ustawianie i podłączanie

### Ustawianie

1. Ustawić urządzenie w pomieszczeniu przewiewnym i nie wilgotnym.
2. Nie zasłaniać kratki wentylacyjnych. Sprężarka i skraplacz wytwarzają ciepło i wymagają dobrej wentylacji, aby możliwe było ich prawidłowe działanie oraz oszczędne wykorzystanie energii elektrycznej.
3. Pomiędzy górną częścią urządzenia a meblami umieszczonymi powyżej należy zachować co najmniej 10 cm odstępu oraz co najmniej 5 cm odstępu pomiędzy ściankami bocznymi urządzenia a meblami/ściankami.
4. Umieścić urządzenie z dala od źródeł ciepła (bezpośrednie działanie promieni słonecznych, kuchenka elektryczna, itp.)



### Wypoziomowanie

1. Ustawić urządzenie na płaskiej i twardej podłodze.
2. Jeśli podłoga nie jest idealnie pozioma, wypoziomować lodówkę poprzez dokręcenie lub odkręcenie przednich nóżek.

### Podłączenie do sieci elektrycznej

Po transporcie ustawić urządzenie w pozycji pionowej i odczekać przynajmniej 3 godziny przed podłączeniem do sieci elektrycznej. Przed włożeniem wtyczki do gniazdka należy sprawdzić, czy:

- urządzenie posiada odpowiednie uziemienie a gniazdko jest zgodne z obowiązującymi przepisami;
- gniazdko jest w stanie wytrzymać maksymalne obciążenie mocy urządzenia;
- napięcie zasilania musi zawierać się w wartościach podanych na tabliczce znamionowej, znajdującej się u dołu, po lewej stronie (na przykład 220-240V);
- gniazdko musi być kompatybilne z wtyczką urządzenia. W przeciwnym wypadku zażądać od autoryzowanego technika wymiany wtyczki (patrz Serwis)). Nie używać przedłużaczy lub rozgałęźników.

! Tak ustawić urządzenie, aby przewód elektryczny i gniazdko prądu były łatwo dostępne.

! Kabel nie może być zgięty ani zgnieciony.

! Przewód elektryczny musi być okresowo sprawdzany i może być wymieniany jedynie przez autoryzowanych techników (patrz Serwis).

! W przypadku nieprzestrzegania powyższych warunków producent jest zwolniony z wszelkiej odpowiedzialności.

To urządzenie może być natychmiast podłączone do zasilania wtyczki typu 13amp z bezpiecznikiem, która może zostać włożona gniazdka elektrycznego typu 13amp. Przed użyciem urządzenia należy uważnie przeczytać te instrukcje.

### OSTRZEŻENIE:

#### URZĄDZENIE MUSI BYĆ UZIEMIONE.

#### Wymiana pokrywki bezpiecznika:

Podczas wymiany uszkodzonego bezpiecznika powinno się zawsze używać zatwierdzonego przez ASTA bezpiecznika 13amp zgodnego ze standardem BS 1362 i przykryć go pokrywką.

Jeżeli pokrywka została zgubiona, nie wolno używać wtyczki bez nowej pokrywki.

#### Wymiana pokrywek bezpieczników:

Jeżeli montowana jest nowa pokrywka bezpiecznika, to musi ona mieć kolor zgodny z oznaczeniami koloru lub kolorem, którego nazwa znajduje się na podstawie włącznika.

### Wymiana wtyczki:

#### Wymywanie wtyczki

Jeżeli urządzenie posiada odlewaną wtyczkę według standardu brytyjskiego i chcemy ją wyjąć, aby wymienić kabel na dłuższy lub przeciągnąć kabel przez ścianki działowe, elementy itd. należy upewnić się, że:

- Wtyczka zostanie wymieniona na wtyczkę z bezpiecznikiem 13amp z możliwością przełączania przewodów, noszącą znak zgodności ze standardem BSI.

lub

- Kabel zasilający jest podłączony bezpośrednio do gniazdka 13amp, obsługiwanego przez wyłącznik (zgodnie ze standardem BS 5733), który jest dostępny bez konieczności przesuwania urządzenia.

#### Usuwanie wtyczki

Jeżeli dostarczona wtyczka nie pasuje do gniazdka, należy ją odciąć i usunąć. Kabel powinien być ucięty tak blisko wtyczki jak to tylko możliwe.

#### Wymywanie bezpiecznika.

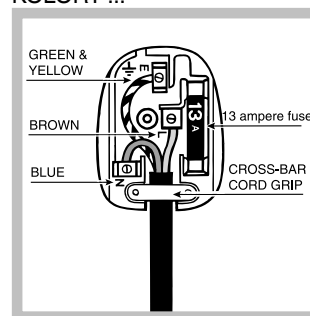
### OSTRZEŻENIE:

**Aby uniknąć niebezpieczeństwa porażenia prądem elektrycznym nie wkładać odciętej wtyczki w żadne inne gniazdo.**

#### Montowanie nowej wtyczki

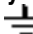
### WAŻNE:

PRZEWODY W KABLU ZASILAJĄCYM MAJĄ NASTĘPUJĄCE KOLORY ...



- |                 |              |
|-----------------|--------------|
| zielony i żółty | - uziemienie |
| niebieski       | - neutralny  |
| brązowy         | - zasilający |

Ponieważ kolory przewodów w kablu zasilającym urządzenie mogą różnić się od kolorów oznaczeń końcówek w gniazdku elektrycznym, należy zastosować się do poniższych wskazówek:

- Połączyć przewód **zielony i żółty** do przewodu w gniazdku oznaczonego literą 'E' lub  koloru zielonego i żółtego.
- Połączyć przewód **brązowy** do przewodu w gniazdku oznaczonego literą 'L' lub koloru czerwonego lub brązowego.
- Połączyć przewód **niebieski** do przewodu w gniazdku oznaczonego literą 'N' lub koloru czarnego lub niebieskiego.

\* Różna ilość i/lub umiejscowienie, dostępne tylko w niektórych modelach.

Jeżeli wykorzystywana jest wtyczka 13amp (BS 1363), musi ona zostać wyposażona w bezpiecznik 13amp.

**W przypadku jakichkolwiek wątpliwości dotyczących podłączenia urządzenia do prądu, przed rozpoczęciem użytkowania należy poprosić o pomoc wykwalifikowanego elektryka.**

**Oznaczenia CE potwierdzają, że to urządzenie spełnia następujące dyrektywy EWG:**

**Sprzęt Niskiego Napięcia - 73/23/EEC i 93/68 EEC**

**Zgodność Elektromagnetyczna 89/336/EEC, 92/31/EEC i 93/68/EEC**

## Uruchomienie i użytkowanie

### Włączanie urządzenia

**! Przed uruchomieniem urządzenia postępować zgodnie z instrukcjami dotyczącymi instalacji (Patrz Instalacja).**

**! Przed podłączeniem urządzenia, dobrze wyczyść komory i akcesoria ciepłą wodą i sodą oczyszczoną.**

**! Urządzenie jest wyposażone w system sterujący zabezpieczający silnik, który uruchamia kompresor około 8 minut po jego włączeniu. Ma to miejsce także po każdej przerwie w zasilaniu elektrycznym, niezależnie od tego, czy zasilanie zostało wyłączone celowo czy przypadkowo (awaria sieci elektrycznej).**

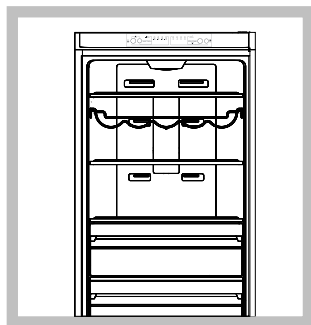
1. Włożyć wtyczkę do gniazdka i włączyć urządzenie za pomocą odpowiedniego przycisku i upewnić się, że zapalą się żółte lampki lodówki i zamrażarki
2. Po kilku godzinach będzie można włożyć żywność do lodówki.
3. Nacisnąć przycisk SUPER ZAMRAŻANIE (szybkie zamrażanie): Zapali się kontrolka SUPER ZAMRAŻANIE. Po osiągnięciu przez lodówkę optymalnej temperatury, zapali się kontrolka i będzie można rozpocząć przechowywanie żywności.

### Najlepszy sposób wykorzystania lodówki

- Wkładać do komory wyłącznie zimną lub chłodną żywność, nigdy gorącą (patrz Zalecenia i środki ostrożności).
- Należy pamiętać, że ugotowana żywność nie jest bardziej trwała od surowej.
- Nie przechowywać płynów w otwartych pojemnikach: zwiększy to poziom wilgotności i spowoduje formowanie się skroplin.

### System chłodzenia

#### No Frost



System No Frost zarządza stałym obiegiem zimnego powietrza, aby wilgoć została zebrana, co zapobiega tworzeniu się lodu i szronu. System utrzymuje wilgotność w komorze na optymalnym poziomie, dzięki czemu zostaje zachowana pierwotna jakość żywności, produkty nie skleją się, a usuwanie lodu staje się zbędne. Produkty i pojemniki ustawiać tak, aby nie dotykały tylnej ścianki chłodzącej oraz aby nie zatykały otworów napowietrzania. Zamknąć butelki i owinąć produkty żywnościowe.

\* Różna ilość i/lub umiejscowienie, dostępne tylko w niektórych modelach.

### KOMORA W STREFIE 3 W 1\*

Jest to nowy pojemnik, zapewniający maksymalną elastyczność, pozwalający na przechowywanie żywności w jak najlepszy sposób.

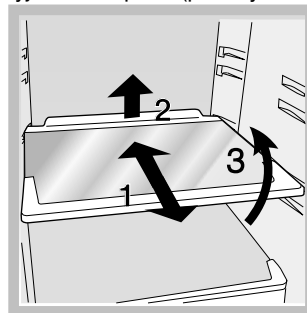
- przechowywania mięsa, ryb i delikatnej żywności;
- szybkie chłodzenie gorącego jedzenia z 70°C do 3°C oraz innej świeżej żywności i resztek
- rozmarzanie w niskiej temperaturze (co zapobiega rozmnażaniu się mikroorganizmów).

W normalnych warunkach użytkowania temperaturę 0°C można uzyskać, gdy temperatura komory lodówki wynosi około 4°C.

Obniżając temperaturę lodówki, obniża się również temperaturę komory CHŁODZENIA.

### PÓŁKI:

Dzięki specjalnym prowadnicom, półki można wyjmować oraz regulować ich wysokość, co umożliwi łatwe przechowywanie pojemników oraz produktów żywnościowych o dużych wymiarach. Wysokość można regulować bez konieczności całkowitego wyjmowania półki. (patrz rysunek)



Kontrolka **TEMPERATURA\***: w celu określenia najzimniejszej strefy lodówki.

1. Sprawdzić, czy na kontrolce jest wyraźnie widoczne słowo „OK” (patrz rysunek).



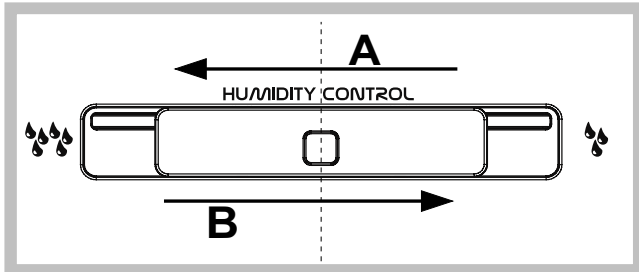
2. Jeśli słowo „OK” nie jest widoczne, oznacza to, że temperatura jest zbyt wysoka: przestawić pokrętkę DZIAŁANIE LODÓWKI na wyższą pozycję (zimniej) i odczekać około 10 godzin na ustabilizowanie się temperatury.
3. Sprawdzić ponownie kontrolkę: Jeżeli jest to konieczne, należy jeszcze raz przeprowadzić regulację. Jeśli włożone zostały duże ilości artykułów spożywczych lub jeśli często otwiera się drzwi lodówki, jest to normalne, że na kontrolce nie pojawi się słowo „OK”. Odczekać co najmniej 10 godzin przed przestawieniem pokrętki DZIAŁANIE LODÓWKI na wyższą pozycję.

### I CARE\*

Steruje włączaniem i wyłączaniem funkcji I CARE (optymalna temperatura działania przy minimalnym zużyciu energii). Optymalizacja zużycia energii nastąpi po upływie 24h od włączenia funkcji. Po włączeniu funkcji zapala się dioda LED I CARE na panelu. Należy wcisnąć przycisk I CARE i przytrzymać przez 8 sekund, do czasu aż zaczną świecić odpowiednia dioda LED; Umożliwi to regulację temperatury w komorze Lodówki oraz w komorze Zamrażarki. Po upływie dwóch minut od ostatniej interwencji użytkownika wyświetlacz przechodzi w tryb oszczędności energii. Aby wyjść z trybu oszczędności energii, wystarczy nacisnąć dowolny klawisz lub otworzyć drzwi lodówki.

### Szuflada **OWOCE** i **WARZYWA**\*

Szuflady na owoce i warzywa, w które wyposażona jest lodówka, są specjalnie zaprojektowane w celu przechowywania owoców i warzyw, tak aby zachowywały świeżość i zapach. Otworzyć regulator wilgotności (pozycja **B**) w celu przechowywania żywności w mniej wilgotnym środowisku (np. owoce) lub zamknąć regulator wilgotności (pozycja **A**) w celu przechowywania żywności w bardziej wilgotnym środowisku (np. warzywa).



### Coolsaver\*

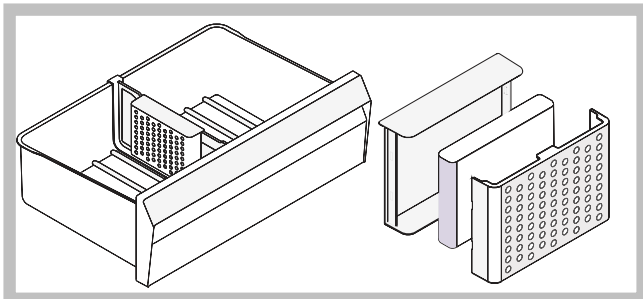
Niektóre owoce i warzywa wytwarzają etylen, który jest naturalnym produktem ich procesu dojrzewania. Inne owoce i warzywa są bardzo wrażliwe na etylen, niezależnie od tego, czy same produkują etylen czy nie. Poprzez usuwanie etylenu, który powoduje przedwczesne dojrzewanie i gnienie, Coolsaver zapewnia lepszą jakość oraz dłuższy okres przydatności żywności do spożycia oraz lepszą jakość żywności łatwo psującej się.

Relatywnie wysoka wilgotność jest dobra dla łatwo psującej się żywności, ale skraplanie nie jest. Coolsaver eliminuje nadmiar skroplin, które są przyczyną rozwoju pleśni i bakterii.

Coolsaver zapobiega także przechodzeniu zapachów i utrzymuje idealne środowisko w lodówce.

Coolsaver jest w 100% nieorganicznym minerałem i utrzymuje swą pełną wydajność przez kilka lat. Z uwagi na obecność kurzu i wilgotności w pobliżu Coolsavera przy normalnym użytkowaniu lodówki, zaleca się odświeżanie Coolsavera okresowo co 6 miesięcy, aby zapewnić jego pełną efektywność. Odświeżanie to proces czyszczenia woreczka Coolsavera odkurzaczem, a następnie wystawienie go na słońce na około 6 godzin lub włożenie na 1 godzinę do piekarnika nagrzanego do 80 °C.

Aby utrzymać maksymalną efektywność i zachować wydajność, należy unikać kontaktu Coolsavera a kurzem, olejem i innymi cieczami. Kontakt z tymi materiałami może spowodować redukcję lub całkowitą utratę efektywności minerałów Coolsavera i może być konieczne zastąpienie go nowym.



### Najlepszy sposób użytkowania zamrażarki

- Ustawić temperaturę za pomocą wyświetlacza.
- Świeże produkty, które mają być zamrożone, nie mogą stykać się z produktami już zamrożonymi. Świeżą żywność należy przechowywać w górnej komorze ZAMRAŻANIA, gdzie temperatura jest niższa niż -18°C i zapewnia szybkie zamrażanie.

\* Różna ilość i/lub umiejscowienie, dostępne tylko w niektórych modelach.

- W celu zamrażania żywności w najbardziej prawidłowy i bezpieczny sposób, należy włączyć funkcję SUPER ZAMRAŻANIE na 24 godziny przed włożeniem żywności do zamrażarki. Po włożeniu żywności do zamrażarki, konieczne jest ponowne uruchomienie funkcji SUPER ZAMRAŻANIE, która wyłączy się automatycznie po upływie 24 godzin;
- Nie zamrażać ponownie artykułów spożywczych, które są całkowicie lub w części rozmrożone. Takie artykuły należy ugotować lub zjeść (w przeciągu do 24 godzin).
- Nie wkładać do zamrażarki szklanych butelek z płynami zamkniętymi hermetycznie lub korkiem ponieważ mogą pęknąć.
- Maksymalna ilość artykułów spożywczych jakie mogą być zamrożone w danym dniu wskazana jest na tabliczce znamionowej, zawierającej informacje na temat właściwości technicznych), znajdującej się w komorze lodówki u dołu po lewej stronie (na przykład: 2kg/24h).

! Aby nie blokować obiegu powietrza w zamrażarce, nie należy zasłaniać otworów wentylacyjnych pojemnikami lub produktami spożywczymi.

! Podczas fazy zamrażania nie otwierać drzwi.

! W przypadku przerwy w dopływie prądu lub w przypadku awarii, nie otwierać drzwi zamrażarki. Pozwoli to na utrzymanie temperatury wewnątrz zamrażarki i zabezpieczenie żywności przez około 12-18 godzin.

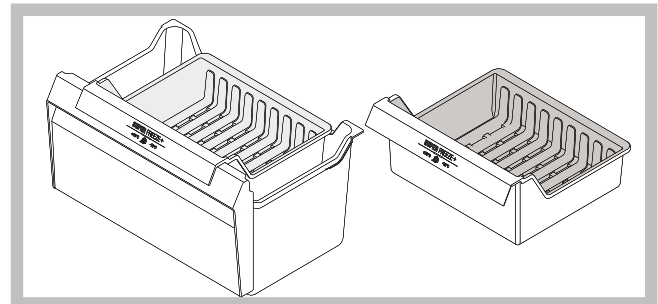
! W celu uzyskania dodatkowej przestrzeni w zamrażarce, można wyjąć szuflady [oprócz szuflady dolnej] i ułożyć produkty bezpośrednio na kratkach/szklanych półkach [jeśli są na wyposażeniu].

### \* SUPER ZAMRAŻANIE +

Komora ta jest używana do szybkiego obniżenia temperatury świeżo przygotowanych posiłków, co pozwala całkowicie je zamrozić. Szuflada SUPER ZAMRAŻANIE + to idealne rozwiązanie do szybkiego zamrażania świeżo przygotowanych posiłków oraz innych produktów, które mają być przechowywane w zamrażarce. Dzięki szybkości fazy zamrażania, kryształki lodu będą mniejsze i nie spowodują uszkodzenia żywności podczas rozmrażania.

### Optymalne użycie szuflady SUPER ZAMRAŻANIE +

Aby optymalnie wykorzystać szufladę SUPER ZAMRAŻANIE +, należy ją umieścić na najniższej półce komory zamrażarki (patrz: rys. 1). Dodatkowo, aby szybko obniżyć temperaturę z +70°C do -18°C w czasie ok. 4,5 godziny (dla 1 kg żywności), należy umieścić żywność wewnątrz szuflady i włączyć funkcję SUPER ZAMRAŻANIE + na panelu kontrolnym.



## Konserwacja

### Wyłączanie urządzenia

Podczas czyszczenia i konserwacji urządzenia należy odłączyć je od zasilania:

1. Nacisnąć przycisk ON/OFF w celu wyłączenia urządzenia.
2. Wyciągnąć wtyczkę z gniazdka.

! Brak przestrzegania tej procedury może wywołać alarm. Alarm ten nie wskazuje na awarię. Aby przywrócić normalne działania, należy nacisnąć przycisk ON/OFF i przytrzymać przez ponad dwie sekundy. Aby wyłączyć urządzenie, należy wykonać czynności z punktu 1 i 2.

### Funkcja I Care\*

W celu optymalizacji zużycia energii może zostać użyta funkcja I CARE. Aby włączyć tę funkcję należy wcisnąć i przytrzymać jednocześnie przyciski AKTYWNY TLEN [ACTIVE OXYGEN] i DZIAŁANIE LODÓWKI [REFRIGERATOR OPERATION] przez co najmniej 6 sekund. Po włączeniu tej funkcji, na 2 sekundy zapalą się 4 kontrolki: AKTYWNY TLEN [ACTIVE OXYGEN], SUPER ZAMRAŻANIE i dwie kontrolki temperatury - jedna dla lodówki i jedna dla zamrażalnika. Po 5 sekundach interfejs przejdzie do trybu oszczędzania energii i kontrolki wyłączą się. Interfejs pozostaje wyłączony nawet podczas otwarcia drzwi. Aby wyłączyć go ponownie należy ponownie nacisnąć dowolny przycisk. Aby zmienić temperaturę należy nacisnąć przyciski regulacyjne. Optymalizacja zużycia energii nastąpi po upływie 48h od włączenia funkcji. Aby wyłączyć funkcję I CARE, należy wyłączyć urządzenie (patrz opis). Urządzenie może zostać włączone ponownie w celu zapewnienia normalnego działania.

W warunkach dużej wilgotności, przy włączonej funkcji I CARE, na drzwiach może pojawić się nieznaczna ilość kropli; po wyłączeniu funkcji normalny sposób działania jest przywracany.

### Czyszczenie urządzenia

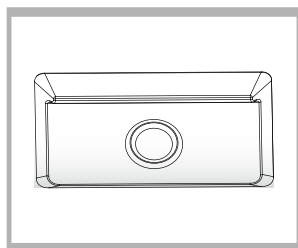
- Części zewnętrzne, części wewnętrzne oraz gumowe uszczelki myć gąbką zmoczoną letnią wodą i sodą oczyszczaną lub neutralnym mydłem. Nie używać rozpuszczalników, środków żrących, wybielaczy lub amoniaku.
- Części, które można wyjąć, mogą być myte w ciepłej wodzie z mydłem lub płynem do mycia naczyń. Ostrożnie wypłukać i dokładnie wysuszyć.
- Tył urządzenia pokrywa się kurzem, który może być usunięty delikatnie odkurzaczem ustawionym na średnią moc. Przed rozpoczęciem czyszczenia urządzenia należy je odłączyć od zasilania.

### Unikanie pleśni i nieprzyjemnych zapachów

- Urządzenie zostało zbudowane z higienicznych surowców, które nie wytwarzają zapachów. Aby utrzymać tą właściwość, żywność musi być zawsze zakryta i dobrze zamknięta.
- W przypadku, gdy urządzenie zostanie wyłączone na dłuższy czas, należy je umyć, a drzwi pozostawić otwarte.

### Wymiana oświetlenia LED\*

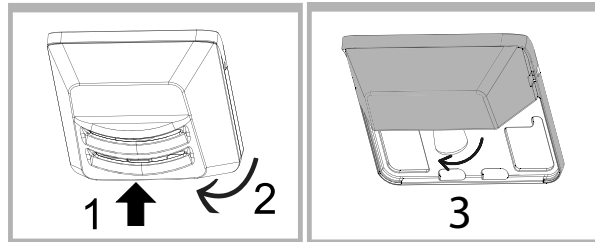
Diody LED, dzięki silnemu, rozproszonemu światłu, zapewniają doskonałe oświetlenie przechowywanej żywności. W przypadku konieczności wymiany oświetlenia LED, należy skontaktować się z serwisem technicznym.



### Wymiana żarówki \*

Aby wymienić żarówkę w komorze lodówki, należy najpierw wyciągnąć wtyczkę z gniazdka. Postępować zgodnie z instrukcjami podanymi poniżej.

Zdjąć osłonę, aby uzyskać dostęp do żarówki, jak pokazano na rysunku. Wymienić na taką samą żarówkę o mocy takiej, jaka jest wskazana na osłonie.



### Zalecenia i środki ostrożności

! Urządzenie zostało zaprojektowane i wyprodukowane zgodnie z międzynarodowymi przepisami bezpieczeństwa. Niniejsze ostrzeżenia podano ze względu na bezpieczeństwo i należy je dokładnie przeczytać.



To urządzenie zostało wyprodukowane zgodnie z następującymi przepisami EWG:

- 73/23/CEE z dn. 19/02/73 (Niskie Napięcie) wraz z kolejnymi zmianami;
- 89/336/CEE z 03/05/89 (Zgodność Elektromagnetycznej) wraz z kolejnymi zmianami;
- 2002/96/CE.

### Ogólne zasady bezpieczeństwa

- To urządzenie przeznaczone jest do zastosowań domowych i nie jest przeznaczone do zastosowań komercyjnych lub przemysłowych.
- Urządzenie jest przeznaczone do przechowywania i zamrażania żywności, może być obsługiwane jedynie przez osoby dorosłe oraz według instrukcji podanych w niniejszej instrukcji.
- Nie należy instalować urządzenia poza domem, nawet jeśli miejsce to jest chronione dachem. Wystawianie urządzenia na działanie deszczu oraz burzy jest bardzo niebezpieczne.
- Nie dotykać urządzenia, stojąc przy nim boso lub mając ręce czy stopy mokre lub wilgotne.
- Nie dotykać wewnętrznych części chłodzących: XXX może to prowadzić do otarć lub odmrożeń.
- Wyjmując wtyczkę z gniazdka, nie ciągnąć za kabel, lecz trzymać wtyczkę.
- Przed przystąpieniem do czyszczenia lub konserwacji, należy zawsze wyłączyć urządzenie i odłączyć je od zasilania. Nie wystarczy ustawić pokrętkę do REGULACJI TEMPERATURY na pozycję ON/OFF (urządzenie wyłączone), aby wyeliminować kontakt z energią elektryczną.
- W przypadku wystąpienia usterki nie należy w żadnym wypadku próbować naprawiać je samodzielnie. Naprawy wykonywane przez niedoświadczoną osobę mogą być przyczyną obrażeń lub dalszego nieprawidłowego działania lodówki-zamrażarki.
- Nie używać w komorach lodówki/zamrażarki, przeznaczonych do przechowywania zamrożonej żywności, ostrych i spiczastych narzędzi oraz urządzeń elektrycznych, które nie są dozwolone przez producenta.
- Nie wkładać do ust kostek lodu wyjętych prosto z zamrażarki.



- Urządzenie to nie jest przystosowane do obsługi przez osoby (w tym dzieci) o ograniczonych możliwościach fizycznych, zmysłowych bądź umysłowych lub przez osoby nie posiadające odpowiedniego doświadczenia i wiedzy, chyba, że znajdują się one pod kontrolą osób odpowiedzialnych za ich bezpieczeństwo i zostały przez te osoby przeszkolone w kwestiach dotyczących obsługi urządzenia. Dzieci powinny znajdować się pod kontrolą, aby można było mieć pewność, że nie bawią się one urządzeniem.
- Części opakowania nie nadają się do zabawy dla dzieci! Mogą stać się przyczyną zadławienia lub spowodować zagrożenie uduszeniem.

## Usuwanie odpadów

- Pozbycie się materiałów opakowania: stosować się do lokalnych przepisów; w ten sposób opakowanie będzie mogło zostać ponownie wykorzystane.
- Europejska Dyrektywa 2002/96/EC dotycząca Zużytych Elektrycznych i Elektronicznych Urządzeń (WEEE) zakłada zakaz pozbywania się starych urządzeń domowego użytku jako nieposortowanych śmieci komunalnych. Zużyte urządzenia muszą być osobno zbierane i sortowane w celu zoptymalizowania odzyskania oraz ponownego przetworzenia pewnych komponentów i materiałów. Pozwala to ograniczyć zanieczyszczenie środowiska i pozytywnie wpływa na ludzkie zdrowie. Przekreślony symbol „kosza” umieszczony na produkcie przypomina klientowi o obowiązku specjalnego sortowania. Konsumentom powinni kontaktować się z władzami lokalnymi lub sprzedawcą w celu uzyskania informacji dotyczących postępowania ze zużytymi urządzeniami gospodarstwa domowego.

## Troska o środowisko i jego ochrona

- Zainstalować urządzenie w przewiewnym pomieszczeniu. Zabezpieczyć przed bezpośrednim wpływem promieni słonecznych z dala od źródeł ciepła.
- Podczas wkładania lub wyjmowania produktów unikać częstego otwierania drzwi i otwierania na zbyt długi czas, aby oszczędzać energię.
- Nie wkładać do urządzenia zbyt dużej ilości żywności: dla zapewnienia prawidłowych warunków przechowywania musi być umożliwiony swobodny obieg zimnego powietrza. Jeśli cyrkulacja zostanie utrudniona lub uniemożliwiona, sprężarka będzie pracować w ciągłym rytmie.
- Nie wkładać do lodówki ciepłej żywności. Spowoduje to podniesienie się temperatury wewnętrznej, wymuszając intensywniejszą pracę sprężarki oraz zużycie energii elektrycznej.
- W przypadku pojawienia się lodu, odszronić urządzenie (patrz Konserwacja ). Duża warstwa lodu utrudnia wniknięcie zimna do produktów spożywczych i zwiększa zużycie energii.

## Rozwiązywanie problemów

W przypadku gdy urządzenie nie działa, przed kontaktem z Serwisem Technicznym (patrz Serwis) należy sprawdzić, czy problem można rozwiązać samodzielnie, kierując się poniższymi wskazówkami.

### Nie pali się światło żadnej z kontrolki.

- Jeżeli funkcja I Care jest wyłączona (patrz rozdział na ten temat), wtyczka nie jest włożona do gniazdka elektrycznego lub nie jest włożona wystarczająco głęboko i nie kontaktuje lub w domu nie ma zasilania.

### Silnik włącza się.

- Urządzenie jest wyposażone w zabezpieczenie silnika (patrz Uruchomienie i użytkowanie).

### Pałają się lampki kontrolki, ale ich światło jest słabe.

- Wyjąć wtyczkę, obrócić i włożyć ponownie do gniazdka.

#### a) Rozlega się alarm.

- Drzwi zamrażarki pozostały otwarte przez dłużej niż dwie minuty (dzwonek wyłączy się po zamknięciu drzwi) lub nie została przeprowadzona procedura wyłączania (patrz Konserwacja).

#### b) Rozlega się alarm i świecą się dwie niebieskie kontrolki.

- Temperatura w zamrażarce jest zbyt wysoka. Sprawdź jakość produktów i usuń je w razie potrzeby.



+ dzwonek = Zbyt wysoka temperatura

#### c) Rozlega się alarm i świecą się dwie żółte kontrolki i jedna niebieska lampka.

- Temperatura w zamrażarce osiągnęła niebezpieczny poziom. Produkty żywnościowe muszą być natychmiast usunięte.



+ dzwonek = Niebezpieczeństwo przegrzania

**b/c)** W obu przypadkach zamrażarka będzie utrzymywała temperaturę około 0°C, w związku z tym żywność nie zamrznie ponownie.

Aby wyłączyć sygnał akustyczny otworzyć i zamknąć drzwi lodówki, aby przywrócić normalne działanie urządzenie powinna zostać wyłączona i włączona ponownie za pomocą przycisków panelu sterującego (Patrz opis)

### Lodówka i zamrażarka słabo chłodzą.

- Drzwi nie domykają się lub uszczelki są uszkodzone.
- Drzwi za często są otwierane.
- Lodówka lub zamrażarka są przepelnione.

### Produkty spożywcze w lodówce zaczynają się zamrażać.

- Temperatura nie została poprawnie ustawiona (patrz opis)
- Potrawy znajdują się zbyt blisko tylnej ściany lodówki.

### Silnik pracuje bez przerwy.

- Przycisk SUPER ZAMRAŻANIE został wciśnięty (szybkie zamrażanie): pali się niebieskie światło SUPER ZAMRAŻANIE (Patrz Opis).
- Drzwi nie są domknięte lub są ciągle otwierane.
- Zbyt wysoka temperatura pomieszczenia.

### Urządzenie pracuje bardzo głośno.

- Urządzenie nie zostało zainstalowane na równej powierzchni (patrz Instalowanie).
- Urządzenie zostało zainstalowane pomiędzy meblami, które drgają i wytwarzają hałas.
- Czynniki chłodnicze w instalacji wytwarzają niewielki hałas, nawet kiedy sprężarka nie pracuje. Nie jest usterka, lecz normalne zjawisko.

