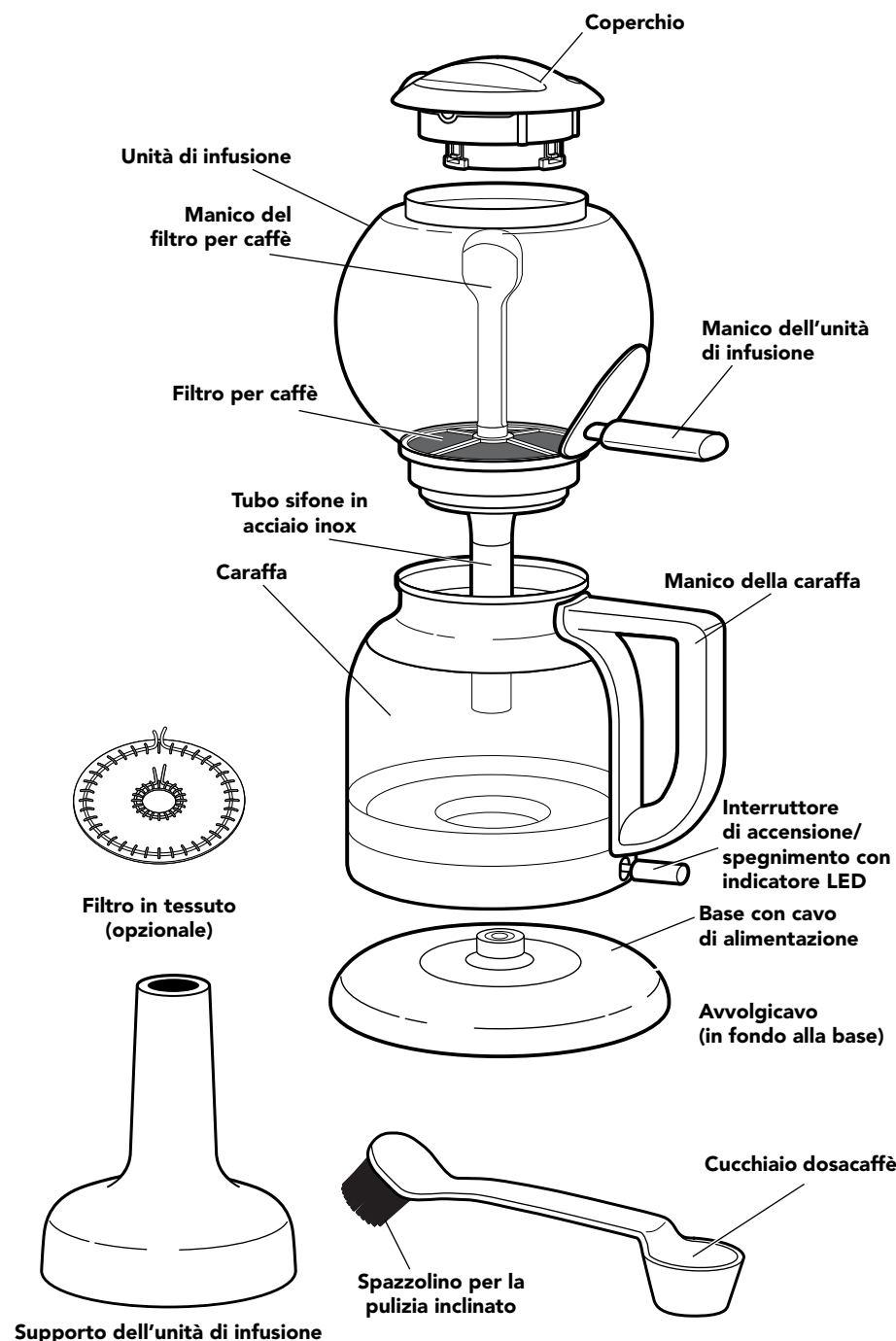


SOMMARIO

COMPONENTI E FUNZIONI	2
Componenti e accessori	2
SICUREZZA DELLA CAFFETTIERA SIFONE	3
Precauzioni importanti.....	3
Requisiti elettrici	5
USO DELLA CAFFETTIERA SIFONE	6
Caratteristiche del caffè preparato con questa tecnica	6
Guida per il dosaggio del caffè	7
Preparazione della caffettiera sifone per l'uso	7
Utilizzo del filtro in tessuto (opzionale)	8
Infusione del caffè	9
MANUTENZIONE E PULIZIA	11
RISOLUZIONE DEI PROBLEMI	13
GARANZIA E ASSISTENZA	14

COMPONENTI E FUNZIONI

COMPONENTI E ACCESSORI



La sicurezza personale e altrui è estremamente importante.

In questo manuale e sull'apparecchio stesso sono riportati molti messaggi importanti sulla sicurezza. Leggere e osservare tutte le istruzioni contenute nei messaggi sulla sicurezza.



Questo simbolo rappresenta le norme di sicurezza.

Segnala potenziali pericoli per l'incolumità personale e altrui.

Tutti i messaggi sulla sicurezza sono segnalati dal simbolo di avvertimento e dal termine "PERICOLO" o "AVVERTENZA". Questi termini indicano quanto segue:

 **PERICOLO**

Se non si osservano **immediatamente** le istruzioni di sicurezza, si corre il rischio di subire lesioni gravi o mortali.

 **AVVERTENZA**

Se non si osservano le istruzioni di sicurezza, si corre il rischio di subire lesioni gravi o mortali.

Tutte le norme di sicurezza segnalano il potenziale rischio, indicano come ridurre la possibilità di lesioni e illustrano le conseguenze del mancato rispetto delle istruzioni riportate.

PRECAUZIONI IMPORTANTI

Quando si utilizza un apparecchio elettrico, è consigliabile seguire le precauzioni di sicurezza essenziali, comprese quelle elencate di seguito.

1. Leggere tutte le istruzioni. L'utilizzo improprio dell'apparecchio può provocare lesioni alle persone.
2. Non toccare le superfici calde. Utilizzare manici o manopole.
3. Al fine di evitare il rischio di incendio, scosse elettriche e lesioni personali, non immergere il cavo, le prese o l'apparecchio in acqua né in altri liquidi.
4. Questo apparecchio può essere utilizzato da bambini che hanno compiuto gli 8 anni d'età, ma solo sotto la supervisione di un adulto e solo se hanno ricevuto istruzioni su come utilizzare l'apparecchio in modo sicuro e sono perfettamente consapevoli dei pericoli che possono correre. Non lasciare che i bambini provvedano alla pulizia e alla manutenzione dell'apparecchio senza la supervisione di un adulto e se minori di 8 anni.
5. Tenere l'apparecchio e il relativo cavo lontano dalla portata di bambini di età inferiore a 8 anni.
6. I bambini non devono utilizzare l'apparecchio come un giocattolo.

SICUREZZA DELLA CAFFETTIERA SIFONE

7. Scollegare la spina quando la caffettiera sifone non è in uso e prima di effettuare la pulizia. Far raffreddare prima di montare o smontare i componenti.
8. Non utilizzare l'apparecchio se il cavo o la spina sono danneggiati, dopo eventuali anomalie di funzionamento o se l'apparecchio è stato in qualche modo danneggiato. Portare l'apparecchio al centro assistenza autorizzato più vicino per eventuali controlli, riparazioni o regolazioni.
9. L'utilizzo di accessori non consigliati dal produttore dell'apparecchio potrebbe provocare incendi, scosse elettriche o lesioni personali.
10. Non utilizzare l'apparecchio all'aperto.
11. Non lasciare il cavo sospeso sul bordo del tavolo o del piano di lavoro ed evitare che venga a contatto con superfici calde.
12. Non posizionare nei pressi di termosifoni, fornelli a gas o elettrici caldi, oppure in un forno caldo, vicino a fiamme libere o in luoghi simili.
13. Non utilizzare l'apparecchio in maniera impropria.
14. Non utilizzare l'apparecchiatura prima di avere correttamente posizionato il coperchio sul contenitore (caraffa o unità di infusione).
15. Non riempire eccessivamente il contenitore (caraffa).
16. Il contenitore (caraffa o unità di infusione) è stato progettato per essere utilizzato appositamente con questa apparecchiatura. Non può essere utilizzato sul fornello o nel forno a microonde.
17. Non appoggiare un contenitore (caraffa o unità di infusione) caldo su una superficie bagnata o fredda.
18. Non utilizzare un contenitore (caraffa o unità di infusione) rotto o un contenitore con un manico allentato o indebolito.
19. Non pulire il contenitore (caraffa o unità di infusione) con detersivi, pagliette o altri materiali abrasivi.

CONSERVARE LE PRESENTI ISTRUZIONI

SICUREZZA DELLA CAFFETTIERA SIFONE

REQUISITI ELETTRICI

! AVVERTENZA



Pericolo di scossa elettrica

Collegare solo a una presa con messa a terra.

Non rimuovere lo spinotto di terra.

Non utilizzare adattatori.

Non utilizzare prolunghe.

Il mancato rispetto di queste avvertenze può provocare morte, incendi o scosse elettriche.

Voltaggio: 220-240 Volt CA

Frequenza: 50/60 Hertz

Potenza: 1440 Watt

NOTA: la caffettiera sifone è dotata di spina con messa a terra. Per ridurre il rischio di scosse elettriche, la spina può essere inserita nella presa in un unico senso. Se la spina e la presa non sono compatibili, rivolgersi a un elettricista qualificato. Non modificare in alcun modo la spina.

Non utilizzare prolunghe. Se il cavo di alimentazione è troppo corto, far installare una presa vicino all'apparecchio da un elettricista o un tecnico qualificato.

NOTA: in conformità alle linee guida dei produttori di dispositivi medici, come per molti altri prodotti contenenti magneti, si consiglia ai portatori di pacemaker/defibrillatori impiantabili di utilizzare con la massima attenzione la caffettiera sifone e mantenere il proprio dispositivo a 30 cm di distanza dalla caffettiera sifone.

USO DELLA CAFFETTIERA SIFONE

CARATTERISTICHE DEL CAFFÈ PREPARATO CON QUESTA TECNICA

L'infusione a sifone del caffè, nota anche come infusione a "vuoto", utilizza la pressione del vapore per spingere l'acqua calda nella camera di infusione superiore. Il caffè appena infuso torna poi nella caraffa una volta completata l'infusione.

L'infusione a sifone del caffè consente di saturare in modo completo e omogeneo i granelli di caffè con l'acqua calda, facendo sì che la miscela di caffè macinato sprigioni tutti i suoi aromi brillanti e intensi. L'aroma del caffè resta intrappolato all'interno della caffettiera invece che dissolversi nell'aria, consentendo di preparare un caffè dal sapore pulito, schietto e vibrante che le macchine per caffè americano non potranno mai produrre.

Infusione a sifone tradizionale del caffè

L'infusione a sifone del caffè è un metodo di preparazione del caffè assolutamente artigianale eseguito a mano e costituisce un processo complesso e difficile che richiede attenzione costante, tempistica precisa e frequenti aggiustamenti della temperatura. Le tradizionali caffettiere a sifone necessitano di un fornello o di una fiamma libera. A causa della sua complessità e poca praticità, gli amanti del caffè spesso vi rinunciano e si accontentano della normale macchina per caffè americano.

Caffettiera sifone di KitchenAid

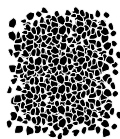
La caffettiera sifone di KitchenAid unisce gli straordinari aromi sprigionati dall'infusione a sifone del caffè a un funzionamento semplice e senza fiamma viva. È sufficiente spingere un interruttore perché la caffettiera sifone proceda automaticamente all'infusione di un caffè incredibilmente pulito e aromatico senza la necessità di apportare aggiustamenti o regolazioni. Dovrete semplicemente riempire la caraffa con il quantitativo di acqua desiderato, aggiungere la vostra miscela di caffè macinato preferita nell'unità di infusione e attendere che la caffettiera sifone faccia tutto il resto! Grazie a questa tecnica di infusione che potrete osservare dal vivo, voi e i vostri ospiti resterete ammaliati tanto dal processo di infusione quanto dal sapore eccezionale del caffè ottenuto.



USO DELLA CAFFETTIERA SIFONE

GUIDA PER IL DOSAGGIO DEL CAFFÈ

Per risultati ottimali, utilizzate una bilancia da cucina e la tabella riportata di seguito per riempire l'unità di infusione con la giusta quantità di caffè macinato. Come riferimento, utilizzate un caffè macinato medio-grosso (vedere l'immagine sulla sinistra). Macinare più fine o più grosso in base ai gusti.



TAZZE*	MACINATURA	ACQUA (g)	CAFFÈ (g)	N. DI CUCCHIAI RASI (CIRCA)
2	Medio-grosso (vedere esempio di macinatura a sinistra)	296	19	3
3		444	28	4,5
4		592	37	6,5
5		739	47	8
6		887	56	9,5
7		1035	65	11
8		1183	74	12,5

*Utilizzare le misure riportate sulla parte laterale della caraffa.

PREPARAZIONE DELLA CAFFETTIERA SIFONE PER L'USO

! AVVERTENZA



Pericolo di scossa elettrica

Collegare solo a una presa con messa a terra.

Non rimuovere lo spinotto di terra.

Non utilizzare adattatori.

Non utilizzare prolunghie.

Il mancato rispetto di queste avvertenze può provocare morte, incendi o scosse elettriche.

Preliminari al primo utilizzo

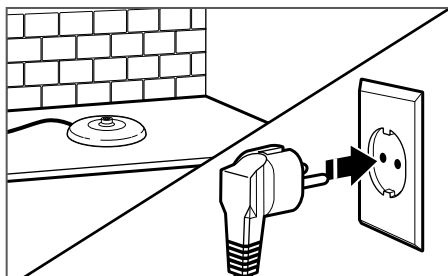
Prima di usare la caffettiera sifone per la prima volta, lavare caraffa, unità di infusione, supporto dell'unità di infusione, filtro e coperchio in acqua calda saponata, quindi risciacquare con abbondante acqua e asciugare. Per evitare danneggiamenti, non immergere completamente la caraffa in acqua e non usare detergenti abrasivi o pagliette.

NOTA: l'intera caffettiera sifone può essere lavata soltanto a mano. Per evitare danneggiamenti, non lavare le parti della caraffa, l'unità di infusione, il supporto dell'unità di infusione o la base con il cavo di corrente in lavastoviglie.

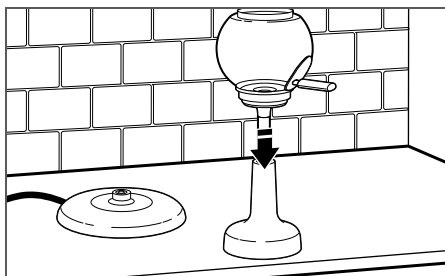
Se si utilizza il filtro in tessuto opzionale:

Prima di utilizzarlo per la prima volta, far bollire il nuovo filtro in tessuto in acqua fresca per 5 minuti per consentirne il normale restringimento. Il filtro in tessuto continuerà a restringersi anche con gli utilizzi successivi e offrirà la migliore qualità di infusione proprio da quel momento in poi.

USO DELLA CAFFETTIERA SIFONE

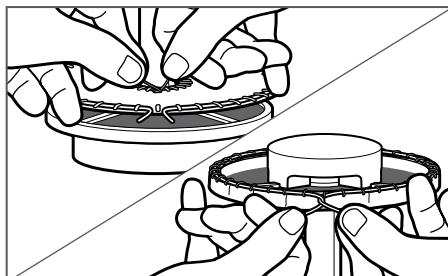


- 1** Posizionare la base con il cavo di corrente su una superficie solida e piana e collegarla a una presa con messa a terra. Eventualmente, avvolgere il cavo in eccesso attorno al reggicavo nella parte inferiore della base.

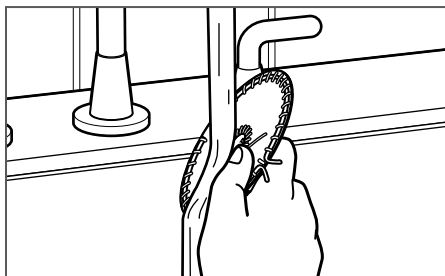


- 2** Posizionare il supporto dell'unità di infusione su una superficie piana e solida. Inserire il tubo sifone in acciaio inox nel supporto dell'unità di infusione.

UTILIZZO DEL FILTRO IN TESSUTO (OPZIONALE)



- 1** Avvolgere il filtro in tessuto attorno al disco del filtro in acciaio inox, quindi utilizzare i cordoncini per stringere e fissare in posizione i lacci centrali ed esterni. Inserire il disco del filtro nell'unità di infusione come normale.



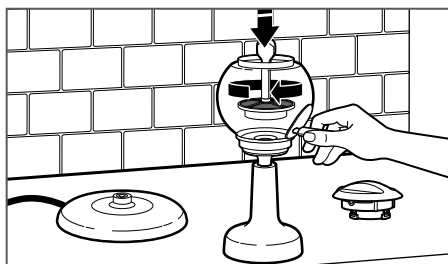
- 2** Dopo l'infusione, sciogliere i cordoncini, rimuovere il filtro in tessuto dal disco del filtro in acciaio inox e risciacquare accuratamente sotto l'acqua corrente per rimuovere tutti i residui.

NOTA: fare attenzione a stringere correttamente i cordoncini, lasciando il tessuto lento quanto basta per consentirne la rimozione al termine dell'infusione.

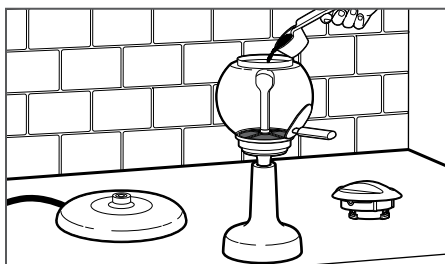
NOTA: è normale che il filtro in tessuto si macchi. Si tratta di un fenomeno naturale.

USO DELLA CAFFETTIERA SIFONE

INFUSIONE DEL CAFFÈ



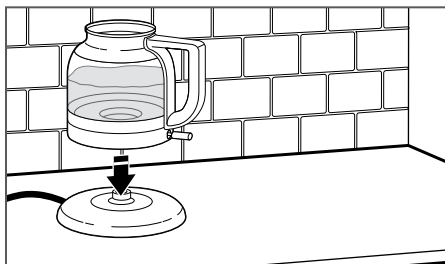
- 1** Tenere salda l'unità di infusione afferrandola dal manico e utilizzare il manico del filtro per caffè per posizionare il filtro per caffè nel fondo dell'unità di infusione. Ruotare il manico del filtro per caffè in senso orario fino a bloccare il filtro per caffè in posizione.



- 2** Versare la quantità desiderata di caffè macinato nell'unità di infusione utilizzando l'apposito cucchiaino dosacaffè; quindi posizionare il coperchio sull'unità di infusione. Per ulteriori informazioni, consultare "Guida per il dosaggio del caffè" a pagina 11.



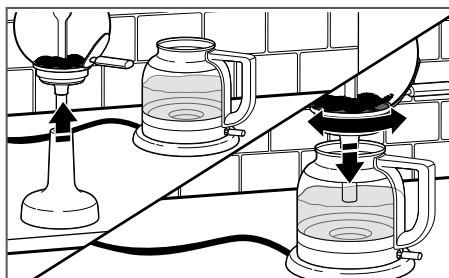
- 3** Riempire la caraffa con acqua fresca filtrata fino al livello di tazze desiderato indicato sul bordo della caraffa. Per evitare fuoriuscite sul piano di lavoro, fare attenzione a non riempire eccessivamente la caraffa.



- 4** Posizionare la caraffa sulla base.

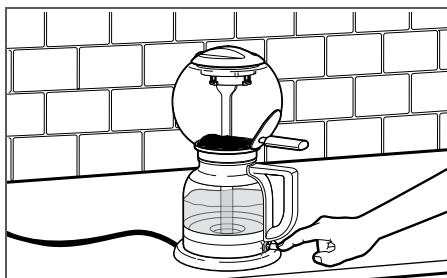
NOTA: le misure riportate sui lati della caraffa fanno riferimento a tazze da 148 ml.

USO DELLA CAFFETTIERA SIFONE



5

Rimuovere l'unità di infusione dal relativo supporto e posizionarla sulla caraffa con il manico posto sulla destra o sulla sinistra del manico della caraffa. Ruotare il manico dell'unità di infusione per allinearla al manico della caraffa e fissarlo in posizione.

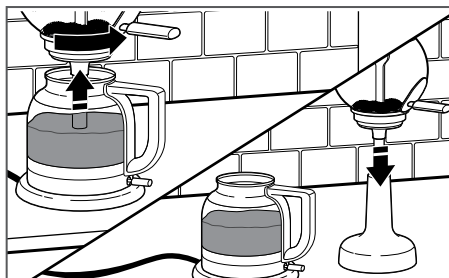


6

Premere sull'interruttore di accensione/spengimento per iniziare il ciclo di infusione. L'indicatore LED si accende e l'acqua inizia a scaldarsi.

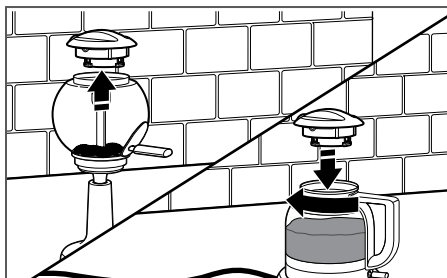
NOTA: la caffettiera sifone dispone di un sistema a doppia chiusura che blocca in modo meccanico e magnetico l'unità di infusione in posizione.

NOTA: l'interruttore si spegne automaticamente durante il ciclo di infusione. Non rimuovere l'unità di infusione in questa fase: il ciclo non è ancora completato. Attendere che tutto il caffè passi nella caraffa.



7

Una volta che tutto il caffè è filtrato nella caraffa, rimuovere l'unità di infusione dalla caraffa e posizionarla sull'apposito supporto.



8

Rimuovere il coperchio dall'unità di infusione, posizionarlo sulla caraffa e ruotare in senso orario per bloccarlo in posizione. Ora il caffè è pronto per essere servito.

NOTA: la quantità di caffè ottenuto potrebbe essere leggermente inferiore alla quantità di acqua versata nella caraffa, a causa della normale evaporazione che si verifica durante l'infusione. Si tratta di un fenomeno naturale.

IMPORTANTE: per ottenere risultati ottimali in termini di aroma e qualità, consigliamo di bere il caffè entro 30 minuti dall'infusione. Per evitare di danneggiare l'unità di infusione, non riscaldare il caffè già infuso nella caraffa.

MANUTENZIONE E PULIZIA

PULIZIA DELLA CAFFETTIERA SIFONE E DEGLI ACCESSORI

Se si utilizza il filtro in tessuto opzionale:

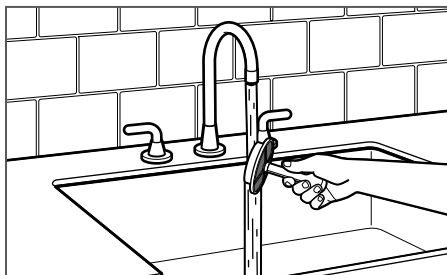
Sciquare il filtro con acqua calda dopo l'uso. Strizzare per eliminare l'acqua in eccesso e stenderlo per farlo asciugare correttamente tra un uso e l'altro.

NOTA: per igienizzare ulteriormente, o quando necessario, bollire il filtro in tessuto per 5 minuti e farlo asciugare.

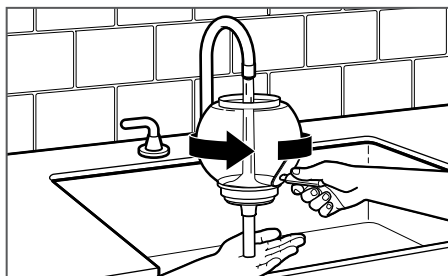
Sostituire il filtro in tessuto quando l'aroma del caffè infuso inizia a perdere di ricchezza.



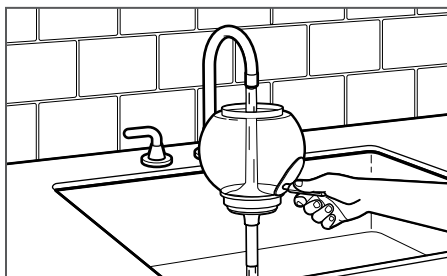
- 1** Lasciar raffreddare la caffettiera sifone. Quindi, smaltire il caffè macinato utilizzato. Dare dei colpetti delicati con il palmo della mano all'unità di infusione per rimuovere i residui di caffè macinato presenti sulle pareti dell'unità.



- 2** Ruotare il manico del filtro per caffè in senso antiorario per sbloccare e rimuovere. Quindi lavare il filtro per caffè sotto acqua calda corrente. Lasciare asciugare.

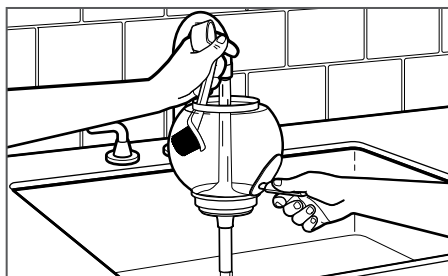


- 3** Coprire il fondo del tubo sifone in acciaio inox con il palmo della mano. Riempire l'unità di infusione con acqua calda del rubinetto e farla roteare per sciquare via i residui di caffè macinato.



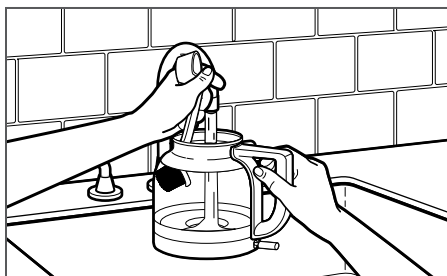
- 4** Tenere il tubo sifone in acciaio inox sopra un lavandino e spostare la mano per far scorrere via l'acqua e i residui di caffè dall'unità di infusione. Ripetere i passi 3 e 4 in base alle necessità.

MANUTENZIONE E PULIZIA



5

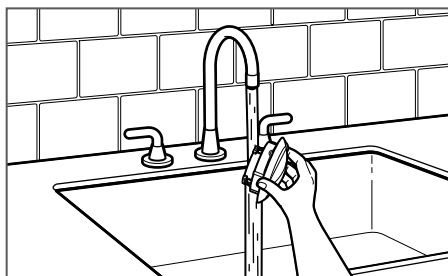
Utilizzare lo spazzolino inclinato e acqua calda saponata per completare la pulizia dell'unità di infusione; quindi sciacquare con acqua pulita. Lasciar asciugare all'aria con il coperchio rimosso o asciugare con un canapaccio morbido.



6

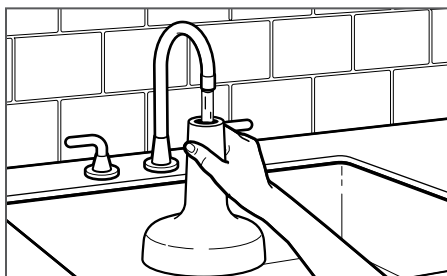
Utilizzare lo spazzolino inclinato e acqua calda saponata per pulire la caraffa; quindi sciacquare con acqua pulita. Lasciare asciugare all'aria con il coperchio rimosso o asciugare delicatamente la parte interna con un canapaccio morbido.

IMPORTANTE: per evitare danneggiamenti, non immergere la caraffa in acqua.



7

Far scorrere dell'acqua attraverso la parte interna del coperchio dopo ogni utilizzo. Appoggiare il coperchio sul lato per farlo asciugare completamente all'aria.



8

Sciacquare la parte interna dell'unità di infusione con acqua dopo ogni utilizzo. Lasciare asciugare.

! AVVERTENZA



Pericolo di scossa elettrica

Collegare solo a una presa con messa a terra.

Non rimuovere lo spinotto di terra.

Non utilizzare adattatori.

Non utilizzare prolungh.

Il mancato rispetto di queste avvertenze può provocare morte, incendi o scosse elettriche.

1. Se il indicatore LED non si illumina:

- Controllare che la caffettiera sifone sia collegata a una presa con messa a terra. Se è collegata, controllare sul circuito elettrico della caffettiera sifone l'interruttore o il fusibile per verificare che il circuito sia chiuso.

Se non è possibile risolvere il problema:
Consultare la sezione "Garanzia e assistenza".
Non restituire la caffettiera sifone al rivenditore; i rivenditori non svolgono attività di assistenza.

2. Se l'acqua non sale dalla caraffa all'unità di infusione:

- Controllare di avere aggiunto l'acqua alla caraffa.
- Controllare che l'interruttore di accensione/spegnimento sia su On e che l'indicatore LED si sia acceso.
- Controllare di avere inserito la spina nella presa di corrente.
- Controllare che l'unità di infusione sia posizionata correttamente sulla caraffa e che i due manici siano perfettamente allineati.

3. Se si trovano fondi di caffè nella caraffa:

- Controllare che il filtro per caffè sia nella posizione corretta.

4. Se il caffè non scende dall'unità di infusione nella caraffa:

- Il caffè è macinato troppo fine e intasa il filtro.
- Controllare che l'unità di infusione sia posizionata correttamente sulla caraffa e che i due manici siano perfettamente allineati.

5. Se durante l'infusione, il caffè fuoriesce dalla parte superiore dell'unità di infusione:

- Controllare di non avere riempito eccessivamente la caraffa. Assicurarsi di non oltrepassare la linea di riempimento massimo di 8 tazze.
- Non ribollire una caraffa di caffè infuso in precedenza. Questa operazione potrebbe provocare fuoriuscite dall'unità di infusione.

GARANZIA E ASSISTENZA

GARANZIA DELLA CAFFETTIERA SIFONE KITCHENAID

Durata della garanzia:	KitchenAid si fa carico del pagamento di:	KitchenAid non si fa carico del pagamento di:
Europa, Medio Oriente e Africa: 5KCM0812 due anni di copertura totale a partire dalla data d'acquisto.	Parti di ricambio e costo di manodopera per le riparazioni necessarie a rimuovere difetti nei materiali o nella qualità di esecuzione. L'assistenza deve essere fornita da un centro di assistenza autorizzato KitchenAid.	A. Riparazioni se la caffettiera sifone è stata utilizzata per scopi che esulano dalla normale preparazione di bevande. B. Danni provocati da incidenti, alterazioni, utilizzo improprio, abuso o installazione/ funzionamento non conforme alle normative locali sull'energia elettrica.

KITCHENAID NON SI ASSUME ALCUNA RESPONSABILITÀ PER DANNI INDIRETTI.

SERVIZIO CLIENTI

Per qualsiasi dubbio, o per avere informazioni sul centro di assistenza autorizzato KitchenAid più vicino, utilizzare i contatti di seguito.

NOTA: qualsiasi tipo di assistenza deve essere gestita da un centro di assistenza autorizzato KitchenAid.

Numero verde (chiamata gratuita):

800 901243

Contatto e-mail: accedere al sito www.Kitchenaid.it e fare clic sul collegamento "Contattaci" nella parte inferiore della pagina.

Indirizzo:

KitchenAid Europa, Inc.
Codice Postale 19
B-2018 ANTWERPEN 11

Per ulteriori informazioni, è possibile visitare il sito web all'indirizzo:
www.KitchenAid.eu

© 2015. Tutti i diritti riservati.

Specifiche soggette a modifiche senza obbligo di notifica.