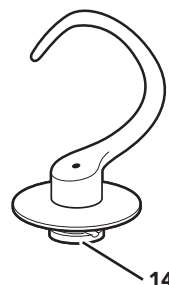
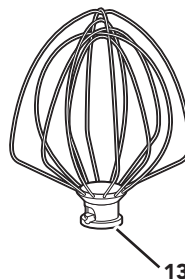
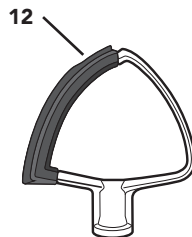
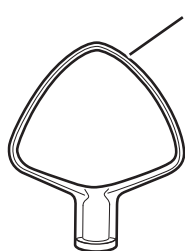
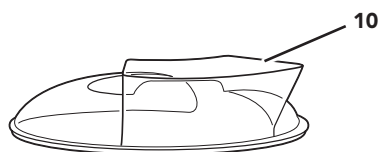
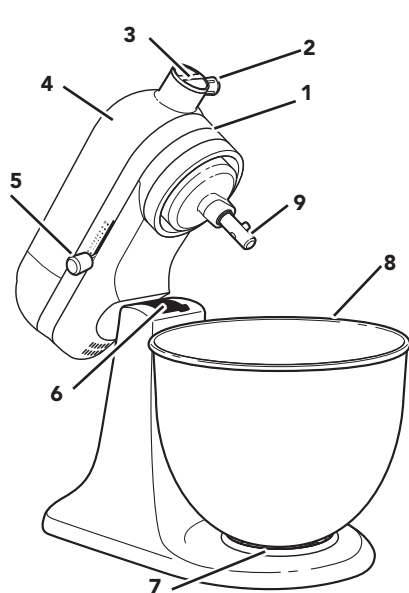




OSAT JA OMINAISUUDET



SUOMI

- 1 Moottoripää (lukitusvipu ei näy kuvassa)
- 2 Lisävarusteiden kiinnitysnappi
- 3 Lisävarusteiden kiinnityspää
- 4 Moottoripää
- 5 Nopeudensäätövipu
- 6 Vatkaimen korkeudensäätöruuvi (ei näkyvässä)

- 7 Kulhon pidikelaatta
- 8 Kulho
- 9 Vatkaimen runko
- 10 Roiskesuoja*
- 11 Vatkain
- 12 Silikonireunainen vatkain*
- 13 Lankavispilä
- 14 Taikinakoukku

* Lisävarusteet myydään erikseen.





TUOTTEEN TURVALLISUUS

Sinun ja muiden turvallisuus on erittäin tärkeää.

Tässä käyttöohjeessa ja hankkimassasi laitteessa on monia tärkeitä turvaohjeita. Lue aina kaikki turvaohjeet ja noudata niitä.



Tämä on turvallisuusriskin symboli.

Tämä merkki varoittaa mahdollisista riskeistä, jotka voivat johtaa sinun tai muiden kuolemaan tai loukkaantumiseen.

Kaikissa turvaohjeissa on varoituskolmio ja sana ”VAARA” tai ”VAROITUS”. Nämä sanat tarkoittavat:



Ohjeen noudattamatta jättäminen voi aiheuttaa välittömästi kuoleman tai henkilövahingon.



Voit kuolla tai loukkaantua vakavasti, jos et noudata ohjeita.

Kaikista turvaohjeista käy ilmi, mikä mahdollinen vaara on, miten voit vähentää loukkaantumisen riskiä ja mitä voi tapahtua, jos ohjeita ei noudateta.

TÄRKEÄT TURVATOIMENPITEET

Sähkölaitteita käytettäessä on aina noudatettava tavallisia turvatoimia, joihin kuuluvat seuraavat:

1. Lue kaikki ohjeet. Laitteen väärinkäyttö voi johtaa henkilövahinkoon.
2. Vain Euroopan unioni: Tätä laitetta ei ole tarkoitettu lasten käyttöön. Pidä laite ja virtajohto poissa lasten ulottuvilta.
3. Vain Euroopan unioni: Henkilöt, joiden fyysiset, aistinvaraiset tai henkiset ominaisuudet ovat heikentyneet tai joilta puuttuu kokemusta ja tietoa, saavat käyttää laitteita, jos heitä valvotaan tai heille on opetettu miten laitetta käytetään turvallisesti ja he ymmärtävät mahdolliset vaarat. Lapset eivät saa leikkiä laitteella.
4. Suojaudu sähköiskuilta. Älä upota yleiskonetta veteen tai muuhun nesteeseen.
5. Tätä laitetta ei ole tarkoitettu sellaisten henkilöiden käyttöön (lapset mukaan lukien), joiden fyysiset, aistinvaraiset tai henkiset ominaisuudet ovat heikentyneet tai joilta puuttuu kokemusta ja tietoa, ellei heidän turvallisuudestaan vastaava henkilö valvo heitä tai opasta heitä laitteen käytössä.
6. Lapsia on valvottava, jotta he eivät leiki laitteella.
7. Aseta laite OFF (0) -asentoon ja irrota se virtalähteestä, kun laitetta ei käytetä, ennen osien kokoamista tai purkamista ja ennen puhdistusta. Irrota laite virtalähteestä vetämällä pistokkeesta. Älä koskaan vedä virtajohdosta.
8. Vältä liikkuvien osien koskettamista. Pidä kädet, hiukset, vaatteet ja lastat sekä muut työvälineet kaukana vatkaimesta käytön aikana, jotta vältät henkilövahingot ja yleiskoneen vahingoittumisen.





TUOTTEEN TURVALLISUUS

9. Älä käytä mitään sähkölaitetta, jossa on viallinen sähköjohto tai pistoke, tai sen jälkeen, kun laitteeseen on tullut vika tai se on pudonnut tai vaurioitunut. Palauta laite lähimpään valtuutettuun huoltoliikkeeseen tarkistusta, korjausta tai sähköistä tai mekaanista säätöä varten.
10. Jos virtajohto on vahingoittunut, vaarojen välttämiseksi sen saa vaihtaa vain valmistaja, huoltoliike tai vastaava pätevä henkilö.
11. Muiden kuin valmistajan suosittelemien tai myymien lisävarusteiden tai varusteiden käyttö voi aiheuttaa tulipalon, sähköiskun tai henkilövahingon.
12. Älä käytä yleiskonetta ulkona.
13. Tarkista, ettei johto roiku pöydän tai työtason reunan yli.
14. Irrota vatkaimet, lankavispilä tai taikinakoukku yleiskoneesta ennen kuin peset ne.
15. Älä jätä toiminnassa olevaa yleiskonetta ilman valvontaa.
16. Kohdassa Hoito ja puhdistus on ohjeet elintarvikkeiden kanssa kosketuksissa olevien pintojen puhdistamiseen.
17. Tämä laite on tarkoitettu kotitalouksiin ja vastaaviin tarkoituksiin, kuten
 - henkilökunnan keittiöihin kaupoissa, toimistoissa ja muissa työympäristöissä
 - maataloille
 - hotellien, motellien ja muiden asuin ympäristöjen asiakkaiden käyttöön
 - aamiaismajoituskäyttöön.

SÄÄSTÄ NÄMÄ OHJEET

HUOMAUTUS: Katso lisätietoja valmistelukohtaisista nopeusrajoituksista nopeuden valintaoppaasta ja aineiden enimmäismääristä kohdasta Tuotteen käyttö.



TUOTTEEN TURVALLISUUS

SÄHKÖVAATIMUKSET

VAROITUS



Sähköiskun vaara

Laita pistoke maadoitettuun pistorasiaan.

Älä poista maadoitusliitintä.

Älä käytä muuntajaa.

Älä käytä jatkojohtoa.

Näiden ohjeiden laiminlyöminen voi johtaa kuolemaan, tulipaloon tai sähköiskuun.

Jännite: 220–240 V

Taajuus: 50–60 Hz

Teho: 250 W


HUOMAUTUS: Yleiskoneen teholuokitus on painettu sarjanumeromerkintään.

Älä käytä jatkojohtoa. Jos verkkojohto on liian lyhyt, anna pätevän sähköasentajan asentaa pistorasia lähelle laitetta.

Enimmäisluokitus perustuu lisävarusteeseen, joka käyttää suurinta kuormaa (tehoa). Muut suositellut lisävarusteet saattavat kuluttaa huomattavasti vähemmän virtaa.

SÄHKÖLAITTEIDEN HÄVITTÄMINEN

Pakkausmateriaalien hävittäminen

Pakkausmateriaalit ovat kierrätettäviä, ja ne on merkitty kierrätysymbolilla . Pakkauksen kaikki osat on hävitettävä vastuullisesti ja täysin paikallisten viranomaisten jätehuoltoa koskevien säädösten mukaisesti.

Tuotteen hävittäminen

- Tämä laite on merkitty Euroopan direktiivin 2012/19/EU Sähkö- ja elektroniikkalaiteromu (WEEE) mukaisesti.
- Kun huolehdit tuotteen asianmukaisesta hävittämisestä, ehkäiset osaltasi

ympäristö- ja terveyshaittoja, joita tuotteen virheellinen jätekäsittely voisi aiheuttaa.

Tuotteessa tai sen dokumentaatiossa

oleva symboli  merkitsee, että sitä ei saa käsitellä kotitalousjätteenä vaan se on vietävä asianmukaiseen keräyspisteeseen, jossa kierrätetään sähkö- ja elektroniikkalaitteita.

Lisätietoja tuotteen käsittelystä, talteenotosta ja kierrätyksestä saa kaupungin- tai kunnanvirastosta, paikallisesta jätehuoltoliikkeestä tai liikkeestä, josta tuote ostettiin.

VAATIMUSTENMUKAISUUSLAUSEKE

Tämä laite on suunniteltu, valmistettu ja toimitettu EU-direktiivien 2014/35/EU, 2014/30/EU, 2009/125/EY ja 2011/65/EU (RoHS-direktiivi) turvallisuusvaatimusten mukaisesti.





NOPEUDEN VALINTAOPAS

Kaikissa nopeuksissa on pehmeän käynnistyksen toiminto, joka käynnistää yleiskoneen automaattisesti matalammalla nopeudella ainesosien roiskumisen ja jauhopilven estämiseksi ja lisää sitten nopeutta valittuun nopeuteen asti parhaan tuloksen saamiseksi.

Nopeus	Varusteet	Toiminto	Kuvaus
½	Vatkain Silikonireunainen vatkain*	Sekoitus	Hitaaseen hämmäntämiseen, aineiden yhdistämiseen, soseuttamiseen ja kaiken sekoittamisen aloittamiseen. Käytä jauhojen ja kuivien aineiden lisäämiseen taikinaan ja nesteiden lisäämiseen kuiviin aineisiin. Älä käytä nopeutta 1 hiivataikinoiden sekoittamiseen tai vaivaamiseen.
1			
2	Vatkain Taikinakoukku	Hidas sekoittaminen	Hitaaseen sekoittamiseen, soseuttamiseen, nopeampaan hämmäntämiseen. Käytä hiivataikinoiden, paksujen taikinoiden tai karkkimassan sekoittamiseen ja vaivaamiseen, alkuvaiheessa perunoiden ja muiden vihannesten soseuttamiseen, rasvan ja jauhon sekoittamiseen ja ohuiden ja roiskuvien taikinoiden sekoittamiseen.
4	Silikonireunainen vatkain* Lankavispilä	Sekoittaminen, vatkaaminen	Keskিপaksujen taikinoiden, kuten keksitaikinoiden, sekoittamiseen. Käytä sokerin ja rasvan sekoittamiseen ja sokerin lisäämiseen munanvalkuaisiin marenkia valmistaessasi. Keskinopeus kakkutaikinoihin. Käytä lihamyllyä, vihannesleikkuria/-raastinta tai pyreepuristinta käytettäessä.
6	Vatkain Lankavispilä	Vatkaaminen, vaahdottaminen	Keskinopeaan vatkaamiseen (vaahdottamiseen) tai vispaamiseen. Käytä kakku-, munkki- tai muiden taikinoiden viimeistelyyn. Suuri nopeus kakkutaikinoihin. Käytä sitruspuristinlisävarustetta käytettäessä.
8	Lankavispilä	Nopea vatkaaminen, vispaaminen	Kerman, munanvalkuaisien ja italialaisen marengin vispaamiseen.
10	Lankavispilä	Nopea vispaaminen	Pienten kerma- ja munanvalkuaismäärien vispaamiseen. Käytä pastatela ja viljamyllä käytettäessä.

SUOMI

HUOMAUTUS: Tarkempaa säätöä varten nopeudensäätimen voi asettaa nopeuteen 1, 3, 5, 7 tai 9. Älä käytä nopeutta 2 suurempaa säätöä hiivataikinoiden valmistamiseen, sillä se voi vaurioittaa yleiskonetta.

HUOMAUTUS: Katso ruokatyyppiikohtaiset suositellut enimmäismäärät kohdasta Tuotteen käyttö.

ALOITTAMINEN

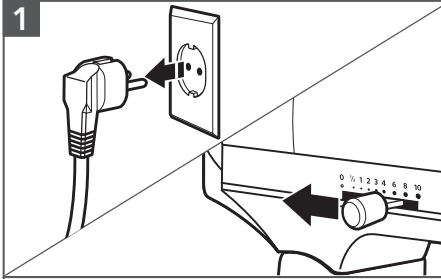
SOPIVAN LISÄVARUSTEEN VALITSEMINEN

Varusteet	Käyttökohde	Esimerkkejä
Vatkain Silikonireunainen vatkain*	Normaalit ja paksut seokset	Kakut, kermakuorrutteen, karkit, keksit, piirakkataikina, lihamureke, perunamuusi.
Lankavispilä	Seokset, joihin tarvitaan ilmaa	Kananmunat, munanvalkuaiset, vispikerma, italialainen marenki, sokerikkupohja, majoneesi ja jotkin karkit.
Taikinakoukku	Hiivataikinan sekoittaminen ja vaivaaminen	Leivät, sämpylät, pizzataikina, pullat, kahvileivät.

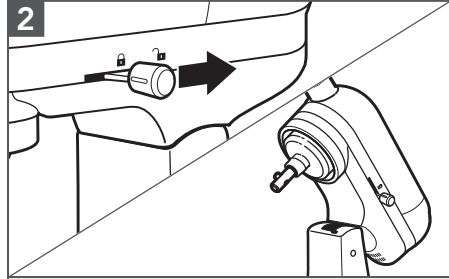
* Lisävarusteet myydään erikseen.



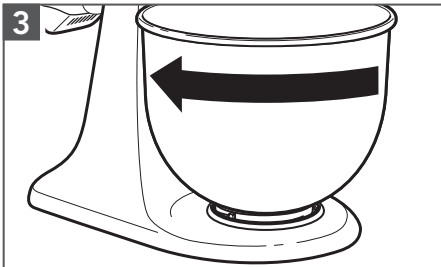
TUOTTEEN KOKOAMINEN



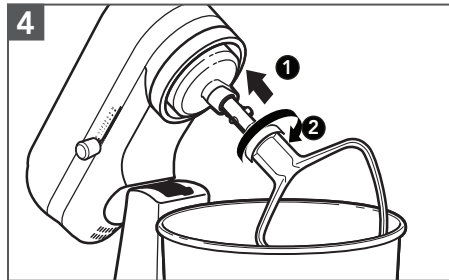
1 Aseta yleiskone 0-asentoon ja irrota se virtalähteestä.



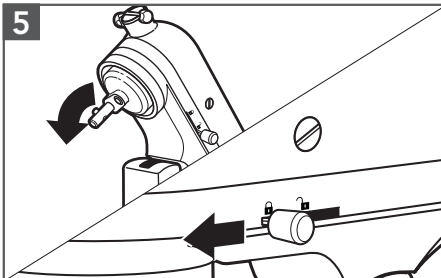
2 Avaa moottoripään lukitus ja nosta moottoripäätä. Lukitse* pää, jotta se pysyy nostetussa asennossa.



3 Aseta kulho pidikelaatalle ja lukitse se paikalleen kääntämällä.



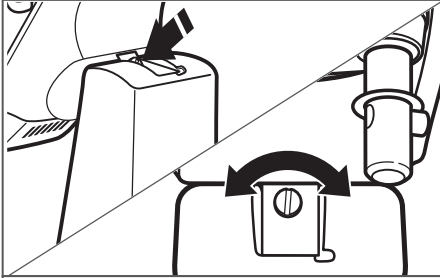
4 Liu'uta lisävaruste tappiin ja käännä sitä.



5 Vapauta moottoripään lukitus ja laske se alas. Lukitse* pää, jotta se pysyy lasketussa asennossa. Testaa lukitus* yrittämällä nostaa moottoripäätä, ennen kuin aloitat sekoittamisen.

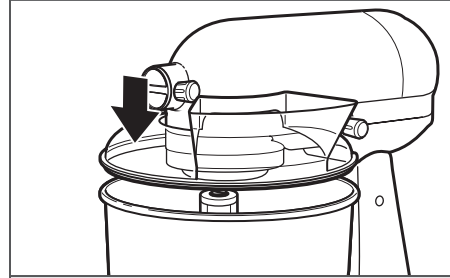
*Lukitustoiminto on saatavilla valikoituihin malleihin.

TUOTTEEN KOKOAMINEN



(VALINNAINEN) Kulhon ja vatkaisten välisen etäisyyden säätäminen: Nosta moottoripää ja lukitse* se paikalleen. Nosta vatkainta kääntämällä ruuvia hieman vastapäivään (vasemmalle) tai laske vatkainta kääntämällä ruuvia myötäpäivään (oikealle).

HUOMAUTUS: Jos säädät ruuvia liian paljon, kulhon lukitusvipu ei välttämättä lukitu paikalleen.



(VALINNAINEN) Roiskesuojan asettaminen:** Liu'uta roiskesuoja** paikalleen kulhon ylle yleiskoneen etupuolelta. Roiskesuojan** alareuna asettuu kulhon sisälle.

SUOMI

TUOTTEEN KÄYTTÖ

VAROITUS



Sähköiskun vaara

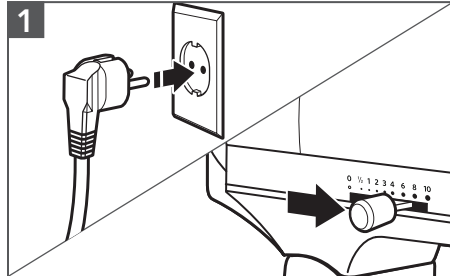
Laita pistoke maadoitettuun pistorasiaan.

Älä poista maadoitusliitintä.

Älä käytä muuntajaa.

Älä käytä jatkojohtoa.

Näiden ohjeiden laiminlyöminen voi johtaa kuolemaan, tulipaloon tai sähköiskuun.



Kytke laite maadoitettuun pistorasiaan. Aloita pienimmällä nopeudella roiskeiden välttämiseksi ja kasvata nopeutta vähitellen. Katso lisätietoja "Nopeuden valintaopas".

*Lukitustoiminto on saatavilla valikoituihin malleihin.

** Lisävarusteet myydään erikseen.

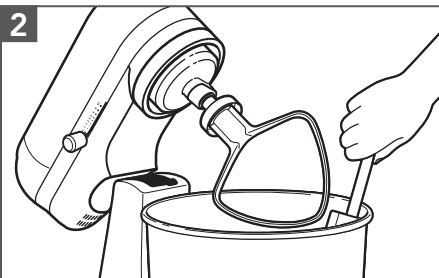
TUOTTEEN KÄYTTÖ

VAROITUS

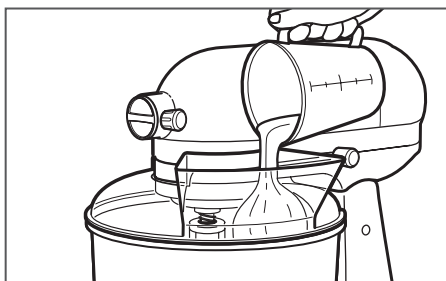
Loukkaantumisriski

Irrota pistoke pistorasiasta ennen kuin kosketat vatkaisimia.

Tämän laiminlyönti voi aiheuttaa luiden rikkoutumisen, haavoja tai ruhjeita.



Älä kaavi kulhoa käytön aikana. Yleensä kulhon kaapiminen kerran tai kahdesti sekoittamisen aikana riittää.



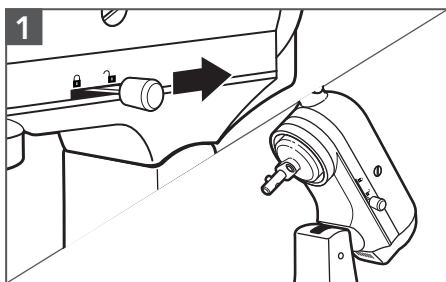
(VALINNAINEN): Kaada ainesosat kulhoon kaatokourun** kautta.

Kapasiteettitaulukko

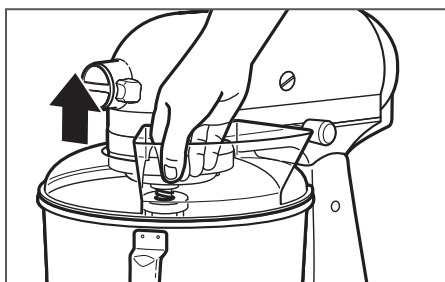
Ruokatyyppi	Jauhot	Kananmunan valkuaiset	Perunat (perunamuusi)
Enimmäiskapasiteetti	680 g	8 kananmunaa	2 kg



TUOTTEEN PURKAMINEN

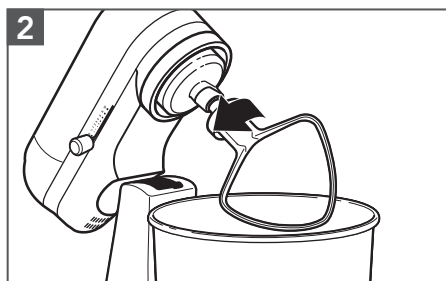


1
Sammuta yleiskone (asento 0) ja irrota se pistorasiasta. Avaa moottoripään lukitus ja nosta moottoripäätä. Lukitse* pää, jotta se pysyy nostetussa asennossa.

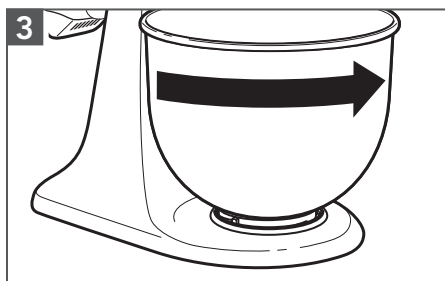


(VALINNAINEN): Nosta roiskesuojan** etuosa irti kulhon reunasta. Vedä se pois yleiskoneesta.

SUOMI



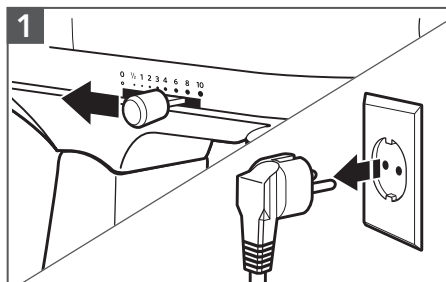
2
Työnnä lisävarustetta ylöspäin, käännä sitä ja vedä se irti vatkaimen rungosta.



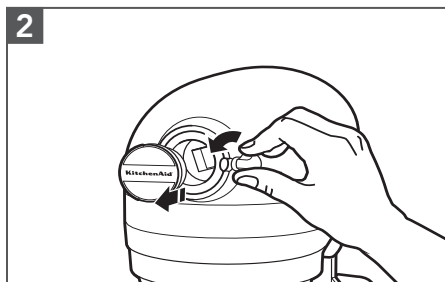
3
Irrota kulho pidikelaatasta kääntämällä.

VALINNAISET LISÄVARUSTEET

KitchenAid tarjoaa laajan valikoiman lisävarusteita, kuten spiraalileikkurin, pastaleikkureita ja lihamyllyn, jotka voidaan kiinnittää yleiskoneen lisävarusteiden kiinnityspäähän alla näkyvällä tavalla.



1
Sammuta yleiskone (asento 0) ja irrota se pistorasiasta.



2
Poista kiinnityspään kansi.

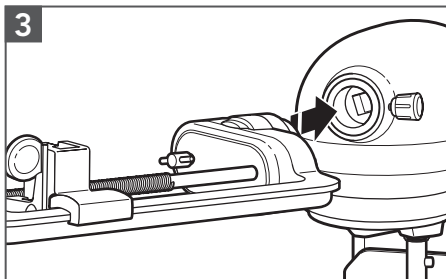
*Lukitustoiminto on saatavilla valikoituihin malleihin.

** Lisävarusteet myydään erikseen.

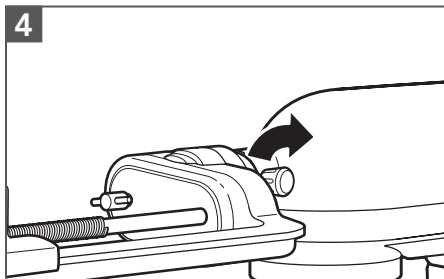




VALINNAISET LISÄVARUSTEET



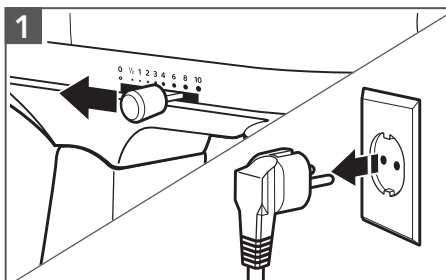
3
Kiinnitä lisävaruste lisävarusteiden kiinnityspäähän ja varmista, että lisävarusteen kiinnitysrunko sopii lisävarusteiden kiinnityspään neliönmuotoiseen koloon.



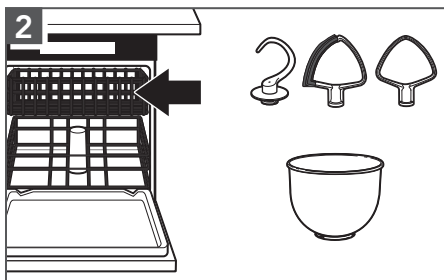
4
Kiristä lisävarusteiden kiinnitysnappia kääntämällä sitä myötäpäivään, kunnes lisävaruste kiinnittyy yleiskoneeseen.

HOITO JA PUHDISTUS

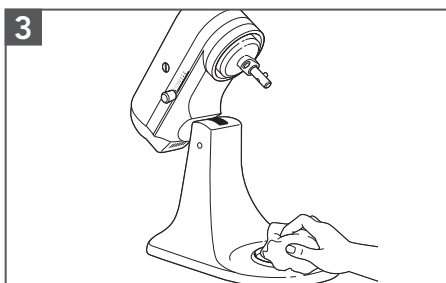
TÄRKEÄÄ: Älä upota yleiskoneen runkoa veteen tai muuhun nesteeseen.



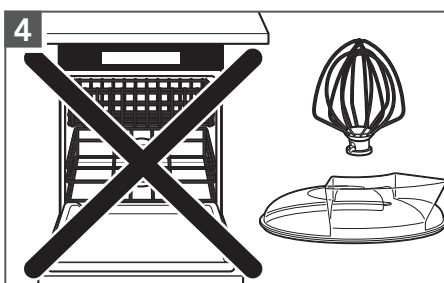
1
Sammuta yleiskone (asento 0) ja irrota se pistorasiasta.



2
Astianpesukoneen kestävät osat, vain ylätasolle: ruostumaton teräskulho, kulhon kansi, vatkain, taikinakoukku ja silikonireunainen vatkain*.



3
Pyyhi yleiskoneen runko pehmeällä, kostealla liinalla.




4
Lankavispilä ja roiskesuoja* on puhdistettava huolellisesti käsin.

* Lisävarusteet myydään erikseen.



VIANMÄÄRITYSOHJEET



! VAROITUS

Sähköiskun vaara

Laita pistoke maadoitettuun pistorasiaan.

Älä poista maadoitusliitintä.

Älä käytä muuntajaa.

Älä käytä jatkojohtoa.

Näiden ohjeiden laiminlyöminen voi johtaa kuolemaan, tulipaloon tai sähköiskuun.

SUOMI

Ongelma	Ratkaisu
Jos yleiskone kuumenee käytön aikana:	Jos kuorma on raskas ja käyttöaika pitkä, yksikön yläosaa ei välttämättä voi koskea. Tämä on normaalia.
Jos vatkain osuu kulhoon:	Pysäytä yleiskone. Katso ohje kohdasta Tuotteen kokoaminen ja säädä vatkaimen ja kulhon etäisyyttä.
Jos nopeudensäätövipu ei liiku kitkatta tai helposti:	Jotta nopeudensäätövipu liikkuu helposti, nosta sitä hieman samalla kun kierrät sitä jompaankumpaan suuntaan.
Jos yleiskoneesi ei käynnisty, tarkista seuraavat asiat:	Onko yleiskone kytketty virtalähteeseen?
	Onko yleiskoneen virtapiirin sulake toimintakunnossa? Jos virtapiirissä on suojakatkaisin, varmista, että virta on kytketty.
Jos ongelmia ei saada korjattua:	Aseta yleiskone OFF (0)-asentoon 10–15 sekunniksi ja käynnistä se sitten uudelleen. Jos yleiskone ei vielä käynnisty, anna sen jäähtyä 20 minuutin ennen kuin käynnistät sen uudelleen.
	Katso lisätietoja kohdasta "KitchenAid-takuuehdot ("Takuu"). Älä palauta yleiskonetta jälleenmyyjälle, sillä jälleenmyyjällä ei ole huoltopalvelua.



KITCHENAID TAKUUEHDOT ("TAKUU")

KitchenAid Europa, Inc., jonka osoite on Nijverheidslaan 3, Box 5, 1853 Strombeek-Bever, Belgium ("**Takuun antaja**") myöntää loppuasiakkaalle, joka on kuluttaja, seuraavien ehtojen mukaisen Takuun.

Takuu täydentää loppukäyttäjän lakisääteisiä takuuoikeuksia suhteessa tuotteen myyjään eikä rajoita niitä eikä vaikuta niihin, Suomen kuluttajansuojalain mukaisesti (38/1978).

1) TAKUUN LAAJUUS JA EHDOT

a) Takuun antaja myöntää takuun takuunsaajan tuotteille, jotka on mainittu osassa 1.b) ja jotka kuluttaja on ostanut KitchenAid-Groupiin kuuluvalta myyjältä tai yritykseltä Euroopan talousalueen maassa, Moldovassa, Montenegrossa, Venäjällä, Sveitsissä tai Turkissa.

b) Takuuaika määräytyy ostetun tuotteen mukaan seuraavasti:

5KSM3311X Viiden vuoden täysi takuu ostopäivästä lukien.

c) Takuuaika alkaa ostospäivästä eli päivästä, jolloin kuluttaja osti tuotteen KitchenAid-Groupiin kuuluvalta myyjältä tai yritykseltä.

d) Takuu kattaa tuotteen virheettömyyden.

e) Takuun antaja tarjoaa kuluttajalle tämän Takuun puitteissa seuraavia palveluja takuun antajan valinnan mukaan, jos virhe ilmenee Takuuajan kuluessa:

- viallisen tuotteen tai tuotteen osan korjaus tai

- viallisen tuotteen tai tuotteen osan vaihto. Jos tuotetta ei ole enää saatavilla, Takuun antajalla on oikeus vaihtaa tuote arvoltaan vastaavaan tai kalliimpaan.

f) Jos kuluttaja haluaa tehdä takuuvaatimuksen, hänen on otettava yhteys maakohtaiseen KitchenAidin asiakaspalvelukeskukseen tai suoraan Takuun antajaan, jonka osoite on KitchenAid Europa, Inc. Nijverheidslaan 3, Box 5, 1853 Strombeek-Bever, Belgium; sähköpostiosoite: CONSUMERCARE.FI@kitchenaid.eu / puhelin: **00 800 381 040 26**

g) Takuun antaja vastaa korjauskuluista, kuten varaosista ja virheettömän tuotteen tai tuotteen osan toimituskuluista. Lisäksi Takuun antaja vastaa viallisen tuotteen tai tuotteen osan palautuskuluista, jos Takuun antaja tai maakohtainen KitchenAid-asiakaspalvelukeskus on pyytänyt viallisen tuotteen tai tuotteen osan palauttamista.

h) Asiakkaan on esitettävä tuotteen ostokuitti tai -lasku voidakseen tehdä takuuvaatimuksen.

2) TAKUUN RAJOITUKSET

a) Takuu koskee ainoastaan tuotteiden yksityiskäyttöä, ei ammattikäyttöä eikä kaupallista käyttöä.

b) Takuu ei kata normaalia kulumista, virheellistä käyttöä tai väärinkäyttöä, käyttöohjeiden laiminlyöntiä, tuotteen käyttöä väärällä jännitteellä, asennusta ja käyttöä sovellettavien sähkövaatimusten vastaisesti eikä liiallisen voiman käyttöä (kuten iskuja).

c) Takuu ei ole voimassa, jos tuotetta on muokattu tai muunnettu esimerkiksi 120 voltin tuotteesta 220–240 voltin tuotteeksi.





KITCHENAID TAKUUEHDOT ("TAKUU")

d) Takuuhuollot eivät jatku Takuuajan jälkeen eikä takuuhuollosta ala uusi Takuu aika. Asennettujen varaosien Takuu aika päättyy koko tuotteen Takuuajan päättyessä.

Loppuasiakas voi edelleen esittää kysymyksiä ja pyytää lisätietoja KitchenAid-asiakaspalvelukeskuksista, kun Takuu aika on päättynyt, tai niiden tuotteiden yhteydessä, joita Takuu ei kata. Lisätietoja on myös sivustossamme: www.kitchenaid.eu

TUOTTEEN REKISTERÖINTI

Rekisteröi uusi KitchenAid-tuotteesi nyt: <http://www.kitchenaid.eu/register>

SUOMI



