

TAK FORDI DU HAR KØBT ET WHIRLPOOL PRODUKT.



For at modtage en mere komplet assistance, bedes du registrere dit produkt på www.whirlpool.eu/register



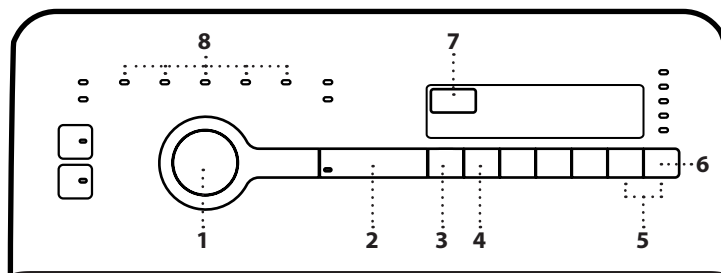
Læs sikkerhedsanvisningerne med omhu, før apparatet tages i brug.

Inden maskinen startes, skal transportbeslaget fjernes.

Se Installationsvejledningen for mere detaljerede instruktioner om, hvordan det fjernes.

BETJENINGSPANEL

- 1 Programvælger
- 2 Tasten "Start/Pause" ▷||
- 3 Tasten "Nulstil/Vandudtømning" ⊗
- 4 Tasten "Udskudt start" ⌚
- 5 Børnesikringskombination ⇒ 3 sec
- 6 Tasten "Centrifugering" Ⓢ
- 7 Tid
- 8 Vaskefase



INDIKATORER

Åbent låg

Fejl: Kundeservice

Fejl: Vandfilter stoppet

Fejl: Mangler vand

Indhent oplysninger i afsnittet "FEJLFINDNING", hvis der skulle opstå fejl

PROGRAMOVERSIGT

Max fyldning 7,0 kg Strømforbrug i slukket tilstand 0,11 W / i standbytilstand 0,11 W							Vaskemidler og additiver			Anbefalet vaskemiddel		Resterende fugtighed %*	Energiforbrug (kWh)	Total vand l	Vasketemperatur °C
Program	Temperaturer		Max centrifugeringshastighed (o/min)	Max fyldning (Kg)	Varighed (h : m)	Forvask	Hovedvask	Skyllemiddel	Pulver	Flyden-de					
	Program-valg	Interval									☐	☐	☐		
Blandet	40°C	40°C	1200	3,0	**	☐	●	○	✓	✓	-	-	-	-	
Eco 40-60	40°C	40°C	1151	7,0	3:25	-	●	○	✓	✓	62	1,23	57	45	
			1151	3,5	2:40	-	●	○	✓	✓	62	0,57	41	36	
			1151	2,0	1:50	-	●	○	✓	✓	62	0,35	32	31	
20°	20°C	20°C	1200	7,0	2:45	-	●	○	-	✓	62	0,27	48	20	
Kulørtvask	40°C	40°C	1000	4,0	**	○	●	○	✓	-	-	-	-	-	
Uld	20°C	20°C	1000	1,0	**	-	●	○	-	✓	-	-	-	-	
Centrifugering	-	-	1200	7,0	**	-	-	-	-	-	-	-	-	-	
Skylning + Centrifugering	-	-	1200	7,0	**	-	-	○	-	-	-	-	-	-	
Finvask	30°C	30°C	1000	1,5	**	○	●	○	-	✓	-	-	-	-	
Hygiejne	60°C	60°C	1200	7,0	**	-	●	○	✓	✓	-	-	-	-	
Syntetisk	40°C	40°C	1200	3,0	1:50	○	●	○	✓	✓	40	0,56	50	40	
Lynvask 30'	30°C	30°C	1200	3,0	0:30	-	●	○	-	✓	57	0,25	42	27	
Bomuld	60°C	40 - 95°C	1200	7,0	4:00	-	●	○	✓	✓	62	0,90	48	-	
				3,5	2:50	-	●	○	✓	✓	62	0,75	34	-	
				3,5	2:30	-	●	○	✓	✓	62	0,65	34	-	

● Påkrævet dosering ○ Valgfri dosering

Eco Bomuld - estvaskecyklusser i overensstemmelse med forskrifter 1061/2010. Indstil vaskecyklus "Bomuld 40°C" eller "Bomuld 60°C" sammen med funktionen "Energisparer" for at få adgang til disse cyklusser.

Eco 40-60 - Testvaskecyklus i overensstemmelse med bestemmelse 2019/2014. Det mest effektive program når det kommer til energi- og vandforbrug, ved vask af almindeligt snavset bomuldsvasketøj. Kun display: Centrifugeringshastighedsværdier vist på displayet kan afvige lidt fra værdierne, der er angivet i tabellen.

For alle prøve institutter

Lang vaskecyklus til bomuld: Indstil vaskecyklussen Bomuld med den temperatur på 40°C. Langvarende syntetisk program: indstil vaskecyklussen Syntetisk ved en temperatur på 40°C.

Dette data kan være anderledes i dit hjem, pga. andre forhold så som vandtemperatur i indløb, vandet tryk, etc. Den vejledende programvarighed henviser til programmernes defaultindstilling, uden ekstrafunktioner. De angivne værdier for andre programmer end Eco 40-60-programmet er kun vejledende.

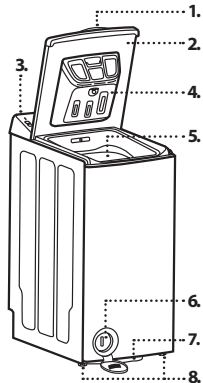
* Efter programmets afslutning og centrifugering ved den maksimale hastighed, i programmets defaultindstilling

** Programmets varighed vises på displayet.

6th Sense - sensorteknologien tilpasser vand, energi og programmets varighed efter mængden af vasketøj.

PRODUKTBEKRIVELSE

1. Lågets håndtag
2. Låg
3. Betjeningspanel
4. Sæbeskuffe
5. Tromle
6. Vandfilter - bag dækslet
7. Løftestang (afhængigt af model)
8. Justerbare fødder (x2)



SÆBESKUFFE

Hovedvaskrum ||

Vaskemiddel til hovedvask, pletfjerner eller skyllemiddel.

Forvaskrum |

Vaskemiddel til forvasken.

Rum til skyllemiddel ☼

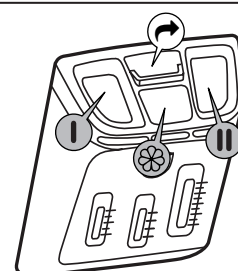
Skyllemiddel. Flydende blegemiddel.

Blegemiddel.

Fyld kun skylle-, blegemiddel eller stivelsesopløsning op til mærket "max".

Udløserknop ↶

Tryk herpå, for at trække skuffen ud.



PROGRAMMER

Følg altid anvisningerne på vaskemærket på vasketøjet for at vælge det rette program til dit vasketøj. Den viste værdi i karrets symbol er den maksimale temperatur, som genstanden må vaskes ved.



Blandet

Til vask af let til normalt snavset, robust vasketøj af bomuld, hørlærred, syntetiske fibre og blandede fibre.

Eco 40-60

Til vask af normalt snavset bomuldstekstil, der er mærket som egnet til vask ved 40 °C eller 60 °C i samme vaskeprogram. Dette er standardprogrammet for vask af bomuldstekstil og det mest effektive med hensyn til energi- og vandforbrug.

20 °C

Til vask af let snavset bomuldstekstil ved en temperatur på 20 °C.

Kulørtvask

Hvide og pastelfarvede artikler af sarte stoffer. Skånevaskeprogram som undgår at dit vasketøj bliver gråligt eller gulligt. Brug kogevaskemidler og, om nødvendigt, også pletfjernere eller oxygenbaserede blegemidler. Brug ikke flydende vaskemidler.

Uld

Alle uldartikler kan vaskes på programmet "Uld", også den med etiketten "kun vask i hånden". For at opnå de bedste resultater bør der anvendes specialmidler og **den maksimale mængde vasketøj må ikke overskrides**.

Centrifugering

Centrifugerer vasken og tømmer herefter vandet ud. For robust vasketøj.

Skylning + Centrifugering

Separat skylleprogram med kraftig centrifugering. For robust vasketøj.

Finvask

Til vask af sarte artikler. Det er en fordel at vende indersiden udad på artiklerne, før vask.

Hygiejne

Dette program eliminerer 99 % af bakterier under vask af normalt til stærkt snavset sengetøj, dækketøj og undertøj, håndklæder, skjorter etc., fremstillet af bomuld og lærred.

Syntetisk

Til vask af snavsede artikler af syntetiske fibre (så som polyester, polyakryl, viskose, etc.) eller blandinger af bomuld/syntetisk.

Lynvask 30'

Tøj båret i kort tid lavet af bomuld, polyester, polyamid og blandinger med bomuld. Kort program til at genopfriske dit vasketøj.

Bomuld

Almindeligt til meget snavset kraftig bomuld.

Eco Bomuld

Velegnet til vask af normalt snavset bomuldstekstil. Ved 40 °C og 60 °C.

FØRSTEGANGSBRUG

Vælg programmet "Bomuld" med en temperatur på 95 °C, for at eliminere eventuelle fremstillingsrester. Tilføj en smule vaskepulver i hovedvaskrummet i sæbeskuffen (højest 1/3 af den mængde, der anbefales af vaskemiddelproducenten til let snavset vasketøj). Start programmet **uden at fylde vasketøj i**.

DAGLIG BRUG

Forbered vasketøjet i henhold til anbefalingerne i afsnittet "RÅD OG TIP". Fyld vasketøjet i, luk tromlens låge og kontroller, at den er lukket korrekt. Hæld vaskemiddel og eventuelle additiver i. Følg doseringsanbefalingerne på vaskemidelpakken. Luk låget. Drej programvælgeren over på det ønskede program og vælg om nødvendigt ekstrafunktionerne. På displayet vises det valgte programs varighed (i timer og minutter), og "Start/Pause" knappens indikator blinker. Centrifugeringshastigheden kan ændres ved at trykke på "Centrifugering" tasten. Indikatoren for den forvalgte centrifugeringshastighed lyser op. Åbn hanen og tryk på knappen "Start/Pause" for at starte vaskeprogrammet. Indikatoren "Start/Pause" tænder og lågen låses. På grund af variationer af mængden af vasketøj og temperaturen på vandet i indløb, beregnes den tilbageværende tid på ny i visse programfaser. I dette tilfælde vises der en animation på tidens display.

PAUSE ELLER ÆNDRING UNDER ET KØRENDE PROGRAM

Tryk på tasten "Start/Pause" igen, for at sætte vaskecyklussen på pause, indikatoren blinker. Vælg det eventuelle nye program, valgmuligheder eller centrifugeringshastighed, hvis du vil ændre disse indstillinger. Tryk på "Start/Pause" knappen igen, for at starte vaskecyklussen igen, fra det sted den blev afbrudt på. Du skal ikke tilføje vaskemiddel til det nye program.

INDIKATOREN ÅBENT LÅG

Inden start og ved afslutningen af et program tænder kontrollampen "Åbent låg" , for at vise, at låget kan åbnes. Låget er låst så længe vaskeprogrammet kører og må på ingen måde forceres til at åbne. Hvis du har behov for at åbne det hurtigt under et kørende program, for eksempel for at fylde mere vasketøj i, eller for at tage vasketøj, som er fyldt i ved en fejltagelse, ud skal du trykke på "Start/Pause" tasten. Hvis temperaturen ikke er for høj, tænder indikatoren "Åbent låg" . Der kan gå et stykke tid, før du kan åbne låget. Tryk på "Start/Pause" , for at fortsætte med programmet igen.

PROGRAMAFSLUTNING

Indikatoren for "Låg åben" lyser og displayet viser ∞ . Drej programvælgeren til "O" positionen, og luk for vandhanen. Åbn låget og tromlen og tøm maskinen. Lad låget stå åbent i et stykke tid, så maskinens indre kan tørre. Efter cirka et kvarter vil vaskemaskinen slukke fuldstændigt, for at spare energi.

Tryk på tasten "Nulstil/Vandudtømning" i mindst 3 sekunder, for at annullere et igangsæt program før cyklussens afslutning. Vandet udtømmes. Der kan gå et stykke tid, før du kan åbne låget.

EKSTRAFUNKTIONER

! Hvis kombinationen af program og ekstrafunktion(er) ikke er mulig, slukker indikatorerne automatisk.

! U hensigtsmæssige kombinationer af funktioner fravælges automatisk.

Colours 15°

Sparer energi, der anvendes til opvarmning af vand, og sikrer samtidig et godt vaskeresultat. Værner om farverne ved vask af kulørt vasketøj. Anbefales til let snavset vasketøj uden pletter. Kontrollér at dit vaskemiddel egner sig til koldvasktemperaturer.

FreshCare

Vælg denne funktion hvis du ikke kan tømme vaskemaskinen straks efter programmets afslutning, eller hvis du ofte glemmer dit vasketøj i maskinen. Det vil hjælpe med at holde dit vasketøj friskt. Vaskemaskinen begynder at rotere vasketøjet jævnlige efter programafslutningen. Lyset i tasten "FreshCare" blinker, når denne funktion er aktiv, og der vises en animation på displayet. Den periodiske tromlefunktion varer op til cirka 6 timer efter vaskeprogrammets afslutning og du kan til enhver tid stoppe den ved at trykke på tasten "FreshCare" . Der går et stykke tid, før du kan åbne lågen. Når "FreshCare" perioden er afsluttet, vises ∞ på displayet.

Udskudt start

Tryk på tasten "Udskudt start" , for at indstille den ønskede forsinkelse, hvis du vil have det markerede program til at starte på et senere tidspunkt. Kontrollampen i tasten "Udskudt start" tænder, og slukker når programmet starter. Nedtællingen af forsinkelsens tid starter når der trykkes på tasten "Start/Pause" . Det forindstillede antal af timer kan reduceres ved igen at trykke på tasten "Udskudt start" . **Brug ikke flydende vaskemiddel når denne funktion aktiveres.** Drej programvælgeren til en anden position, for at annullere den "Udskudte start" .

Hurtigvask

Tillader hurtigere vask ved at afkorte programmets varighed. Anbefales til mindre mængder eller kun let snavset vasketøj.

Forvask

Kun til meget snavset vasketøj (for eksempel sand, kornet snavs). Forøger cyklussens varighed med cirka 15 min. Brug ikke flydende vaskemiddel til hovedvasken, hvis du aktiverer funktionen Forvask.

Energisparer

Med en lavere temperatur og en lettere tilpasset vaskevarighed, er den optimale kombination af fremragende vaskeresultater og et endnu lavere energiforbrug opnået.

Kraftigt skyl

Hjælper med at undgå rester af vaskemiddel i vasketøjet ved at forlænge skyllefasen. Særlig velegnet til vask af babyvasketøj, for mennesker, der lider af allergi og for områder med blødt vand.

Centrifugering

Hvert program har en forindstillet centrifugeringshastighed. Tryk på tasten "Centrifugering", hvis du vil ændre centrifugeringshastigheden. Hvis du vælger centrifugeringshastigheden "0" annulleres den afsluttende centrifugering, men de mellemliggende centrifugeringer under skyllingen bibeholdes. Vandet udtømmes kun.

BØRNESIKRING = 0 3 sec

Du kan låse betjeningspanelets taster, for at forhindre ukorrekt brug (f.eks. af børn). Tryk på begge børnesikringstasterne samtidig og hold trykket i mindst 3 sekunder. Nøglesymbolet - n tænder på displayet. Gør det samme, for at låse tasterne op igen.

BLEGNING

Vask dit vasketøj med det ønskede program, Bomuld eller Syntetisk og hæld en passende mængde blegemiddel med klor i Skyllemidlets rum (luk låget forsigtigt). Drej straks efter programmets afslutning "Programvælgeren" over på det ønskede program, for at starte det og eliminere enhver tilbageværende lugt af blegemiddel. Du kan tilføje skyllemiddel, hvis du vil. **Hæld aldrig både blege- og skyllemiddel i rummet på samme tid.**

GODE RÅD OG TIPS**Sortér dit vasketøj efter**

Type af stof/vaskeanvisning (bomuld, blandede fibre, syntetisk, uld, tøj til håndvask). Kulørtvask (adskil farvet og hvidt tøj, vask nyt farvet tøj separat). Skånevask (vask småt tøj – såsom nylonstrømper – og tøj med kroge – såsom bh'er – i en stofpose eller pudebetræk med lynlås).

Tøm alle lommer

Genstande som mønter eller lightere kan beskadige vasketøjet samt tromlen.

Apparatets indre

Hvis du aldrig eller sjældent vasker dit vasketøj ved 95°C, anbefaler vi, at du indimellem kører et program på 95°C uden vasketøj, med en smule vaskemiddel, for at holde apparatets indre rent.

Overhold den anbefalede dosering for vaskemiddel/ tilsætningsstoffer

Det giver bedre vaskeresultater og forhindrer irriterende rester af overskydende vaskemiddel i vasketøjet. Det sparer penge og forhindrer spild af vaskemiddel.

Brug vaskeprogrammer med lav temperatur og længere varighed

De mest effektive programmer med hensyn til energiforbrug er normalt dem, der vasker længere ved lavere temperatur.

Følg anvisningerne for opfyldning af vaskemaskinen

Fyld din vaskemaskine med den mængde vasketøj, som er oplyst i tabellen "PROGRAMOVERSIGT", for at spare vand og energi.

Støj og resterende fugtindhold

Afhænger af centrifugeringshastigheden: jo højere centrifugeringshastighed, jo mere støj og jo mindre resterende fugtindhold.

RENGØRING & VEDLIGEHOLDELSE

Ved rengøring og vedligeholdelse skal vaskemaskinen slukkes og stikket tages ud. Brug ikke brandbare væsker til rengøring af vaskemaskinen.

Rengør og vedligehold din vaskemaskine regelmæssigt (mindst 4 gange om året).

Udvendig rengøring af maskinen

Brug en blød, fugtig klud til at rengøre de ydre dele af vaskemaskinen. Brug ikke glas eller almindelige rensmidler, skurepulver eller lignende til rengøring af betjeningspanelet - disse stoffer kan beskadige trykningen.

Sæbeskuffe

Rengør jævnligt, mindst tre-fire gange om året, for at undgå vaskemiddelophobning:

Tryk på udløserknappen for at trække sæbeskuffen helt ud. Der kan være en smule vand i skuffen, så du bør holde den vandret. Vask skuffen under rindende vand. Du kan også tage vandlåsens hætte på bagsiden af sæbeskuffen af. Sæt vandlåsens hætte på skuffen igen (hvis den er taget af). Sæt skuffen i ved at føre de nedre faner i de relevante åbninger i låget og skubbe skuffen mod låget, ind til den fastlåses. **Kontrollér, at sæbeskuffen er sat korrekt på plads.**

Kontrol af forsyningsslangen

Undersøg jævnligt indløbsslangen for mørning og revner. Hvis den er beskadiget, skal den udskiftes med en ny slange, der er tilgængelig gennem vores serviceafdeling eller specialforhandler. Afhængigt af slangetypen: Hvis indløbsslangen har en gennemsigtig belægning, skal du regelmæssigt kontrollere, om farven intensiveres lokalt. Hvis ja, kan

slangen have en lækage og skal udskiftes. For aquastopslanger (Om forudset): Kontrollér det lille sikkerhedsventilinspektionsvindue (se pilen). Hvis det er rødt, blev aquastopfunktionen udløst, og slangen skal udskiftes med en ny. For at skruer denne slange af skal du trykke på udløserknappen (hvis tilgængelig), mens du skruer slangen af.

Rengøring af trådfiltrene i vandforsyningsslangen

Kontrollér og rengør jævnligt (mindst to-tre gange om året).

Luk hanen og skru indløbsslangen af hanen. Rengør det indre trådfilter og skru indløbsslangen på vandhanen igen. Skru nu indløbsslangen på bagsiden af vaskemaskinen af. Træk trådfilteret af vaskemaskinens forbindelse med universaltænger og rens det. Montér trådfilteret igen og skru indløbsslangen fast. Tænd for hanen og kontroller, at forbindelserne er fuldstændig vandtætte.

Rengøring af vandfilteret / udtømning af resterende vand

Vaskemaskinen er udstyret med en selvrensende pumpe. Filteret tilbageholder genstande såsom knapper, mønter, sikkerhedsnåle etc. som er blevet efterladt i vasketøjet. Hvis du har brugt et varmt vaskeprogram, skal du vente, indtil vandet er kølet af, før du udtømmer vandet. Rens vandfilteret regelmæssigt for at undgå, at vandet ikke kan løbe ud efter vasken på grund af tilstopning af filteret. Hvis vandet ikke kan løbe ud, viser indikatoren, at vandfilteret kan være tilstoppet.

Åben filterets dæksel med en mønt. Anbring en bred, flad beholder under vandfilteret til opsamling af afløbsvandet. Drej langsomt filteret mod uret, indtil vandet løber ud. Lad vandet strømme ud uden at fjerne filteret. Når beholderen er fuld, skal du lukke vandfilteret ved at dreje det med uret. Tøm beholderen. Gentag denne procedure, indtil alt vandet er udtømt.

Denne vaskemaskine er forsynet med forskellige automatiske sikkerheds- og feedbackfunktioner. Fjern derefter vandfilteret ved at dreje det ud imod uret. Rens vandfilteret (fjern rester i filteret og rengør det under rindende vand) og filterrummet. Sørg for, at pumpehjulet (i sædet bag filteret) ikke er tilstoppet. Indsæt vandfilteret og luk filterdækslet: Før du åbner lågen som beskrevet i det følgende afsnit, henvises der til fejlen "Lågen er låst med eller uden fejlindikation og programmet kører ikke". Sørg for at dreje det så langt ind som muligt. For at teste vandfilterets vandtæthed, kan du hælde 1 liter vand i tromlen og kontrollere, at vandet ikke løber ud fra filteret. Luk herefter filterets dæksel.

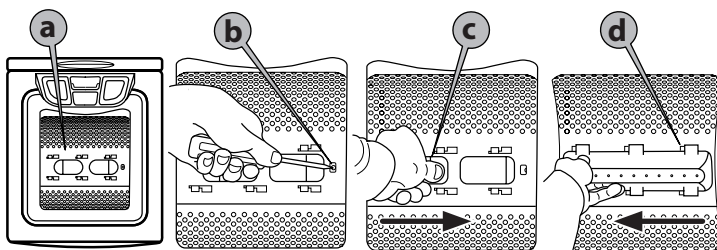
Lågets pakning

Kontrollér jævnligt lågets pakning og rengør det ind i mellem med en fugtig klud.

Udtagning af en genstand, som er faldet ind mellem tromlen og kummen

Hvis den genstand ved et uheld falder ned mellem tromlens aftagelige løftere, kan du tage den ud, ved hjælp af en af tromlens aftagelige løftere.

Træk vaskemaskinens stik ud. Tag vasketøjet ud af tromlen. Luk tromlens klapper og drej den en halv omdrejning (billede a). Tryk på plastikenden med en skruetrækker, og flyt manuelt løfteren fra venstre til højre (billede b, c) så den falder ned i tromlen. Åbn tromlen. Du kan tage genstanden ud gennem åbningen i tromlen. Montér løfteren igen, fra tromlens inderside: Placér plastikspidsen over åbningen på højre side af tromlen (billede d). Skub herefter plastikløfteren fra højre mod venstre, indtil den er fastklemt. Luk tromlens klapper igen, drej tromlen en halv omdrejning og kontroller bladets placering i alle dets forankringspunkter. Sæt vaskemaskinens stik i igen.

**TRANSPORT OG HÅNDTERING**

Træk stikket ud, og luk vandhanen. Frakobl indløbsslangen fra vandhanen, og fjern afløbsslangen fra din dræningspunkt. Hæld alt vand ud af slangerne og vaskemaskinen og fastgør slangerne, så de ikke kan tage skade under transporten. For at lette flytning af maskinen kan du trække løftestangen foran forinden (hvis din model er udstyret hermed) en smule udad. Træk vaskemaskinen ud til stoppet med foden. Skub herefter løftestangen tilbage til den originale stabile position. Montér transportbeslaget igen. Følg anvisningerne om hvordan man fjerner transportbeslaget i MONTERINGSVEJLEDNINGEN i den modsatte rækkefølge.

FEJLFINDING

Af visse årsager vil vaskemaskinen muligvis ikke altid kunne arbejde korrekt. Det anbefales at kontrollere, om man selv kan løse problemet ved at følge den nedenstående liste, før man kontakter serviceafdelingen.

Anomalier:	Mulige årsager / Løsninger:
Vaskemaskinen drejer ikke og/eller programmet starter ikke	<ul style="list-style-type: none">Stikket er ikke sat i stikkontakten, eller ikke nok til at skabe kontakt.Der har været et strømsvigt.Låget er ikke korrekt lukket.Funktionen "Børnesikring" $\text{---} \text{O} \text{---}$ 3 sec er aktiveret (om forudset).Vaskemaskinen slukkes automatisk inden program-start og efter program-afslutning for at spare på energien. For at tænde for vaskemaskinen skal man først dreje programvælgeren til "Off/O" og derefter tilbage til det ønskede program.
Vaskecyklussen starter ikke.	<ul style="list-style-type: none">Der er ikke blevet trykket på tasten "Start/Pause" $\triangleright \parallel$.Vandhanen er ikke åbnet.Der er blevet indstillet en "Udskudt start" C_h.
Apparatet standser under programmet, og "Start/Pause" $\triangleright \parallel$ lyset blinker	<ul style="list-style-type: none">"Vandstop" funktionen er aktiveret (om forudset).Programmet er blevet ændret - vælg det ønskede program igen og tryk på "Start/Pause" $\triangleright \parallel$.
Apparatet vibrerer	<ul style="list-style-type: none">Vaskemaskinen er ikke i plan.Transportbeslaget er ikke blevet afmonteret Transportbeslaget skal fjernes, før maskinen tages i brug.
Centrifugeringens slutresultat er utilfredsstillende. Vasketøjet er stadig meget vådt. Indikatoren "Centrifugering./Udtøm" blinker eller centrifugeringens hastighedsindikator blinker efter programmets afslutning - afhængigt af model	<ul style="list-style-type: none">Uafbalanceret fordeling af vasketøjet under centrifugering forhindrer centrifugeringsfasen, for at undgå skader på vaskemaskinen. Derfor er vasketøjet stadig meget vådt. Årsagen for ubalancen kan være: små mængder vasketøj (bestående af kun få temmelig store eller absorberende artikler, f.eks. håndklæder), eller store/tunge artikler.Undgå så vidt muligt små mængder vasketøj.Tasten "Centrifugering" C er indstillet på en lav centrifugeringshastighed.
Maskinen angiver en fejlkode (f.eks. F-02, F-..) og/eller "Kundeservice" C indikatoren tænder	<ul style="list-style-type: none">Sluk maskinen, træk stikket ud af kontakten og vent i cirka 1 minut, før du tænder maskinen igen.Kontakt serviceafdelingen hvis problemet varer ved.
"Vandfilter stoppet" C indikatoren tænder	<ul style="list-style-type: none">Vaskemaskinen tømmer ikke vand ud.Rengør vandfilteret
"Mangler vand" C indikatoren tænder	<ul style="list-style-type: none">Apparatets vandforsyning mangler eller er utilstrækkelig.



Du kan downloade Sikkerhedsanvisningerne, Databladet og Energidataene:

• Ved at besøge vores website - docs.whirlpool.eu

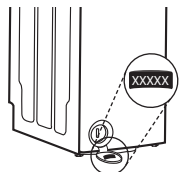
• Ved hjælp af QR-koden

• Eller som alternativ **kontakte vores serviceafdeling** (Telefonnummeret findes i garantihæftet).

Når du kontakter vores serviceafdeling, bedes du angive koderne på dit produkts identifikationsskilt.

For mere information om reparation og vedligeholdelse kan brugeren besøge www.whirlpool.com

Modelinformationen kan hentes ved hjælp af QR-koden, der er angivet i energimærket. Mærket indeholder også den modelidentifikation, der kan bruges til at konsultere portalens register på <https://eprel.ec.europa.eu>



Whirlpool

400011483680