

GUIDE D'UTILISATION QUOTIDIENNE



MERCI D'AVOIR CHOISI UN PRODUIT WHIRLPOOL

Afin de recevoir une assistance plus complète, merci d'enregistrer votre appareil sur www.whirlpool.eu/register



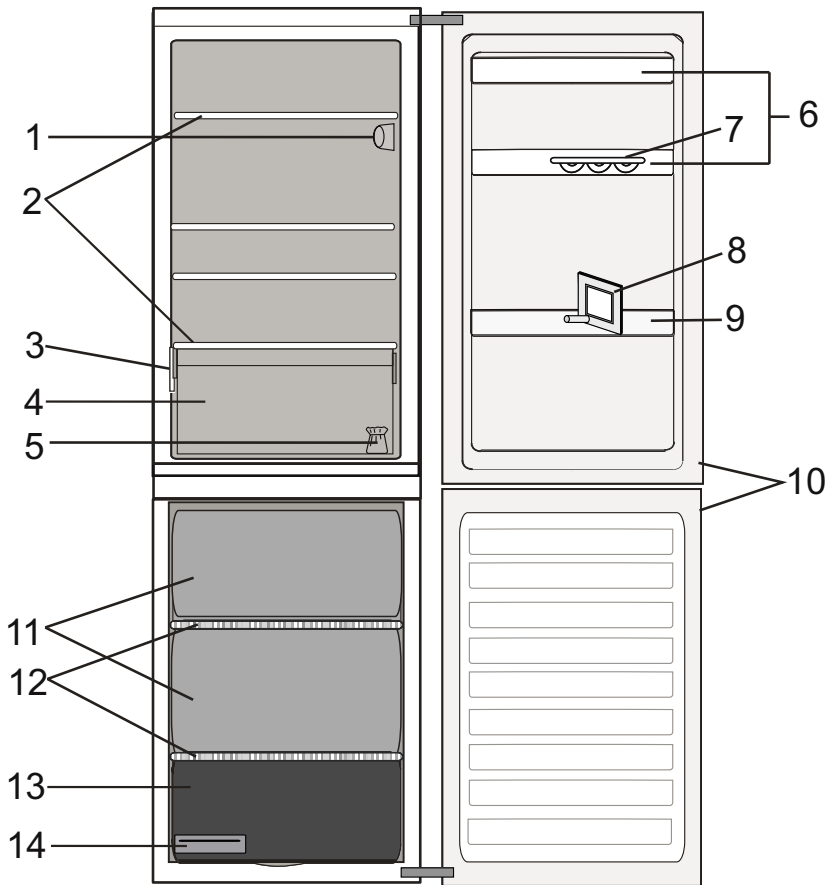
Vous pouvez télécharger les Consignes de sécurité et le Guide d'utilisation et entretien en visitant notre site Web www.whirlpool.eu et en suivant les consignes au dos de ce livret.



Avant d'utiliser l'appareil, lisez attentivement les Consignes de santé et sécurité.

DESCRIPTION DU PRODUIT

APPAREIL



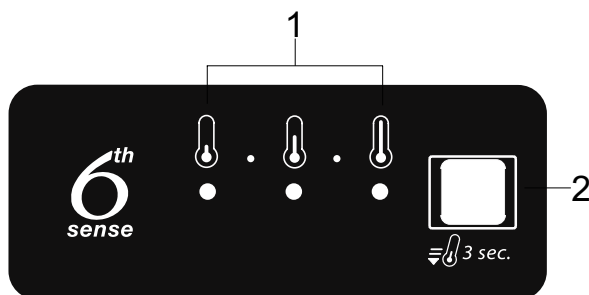
Compartment réfrigérateur

1. Panneau de commande électronique/éclairage
2. Tablettes
3. Plaque signalétique avec nom commercial
4. Bac à fruits et légumes
5. Kit pour inverser le sens d'ouverture de la porte
6. Balconnets
7. Plateau à œufs
8. Séparateur de bouteilles
9. Porte-bouteilles suspendu
10. Joint de porte

Compartment congélateur

10. Joints de la porte
11. Bac de congélateur
12. Gradin
13. Tiroir inférieur : zone la plus froide, idéal pour la congélation des aliments frais
14. Bac à glaçons (selon le modèle)

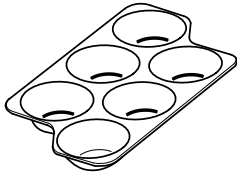
PANNEAU DE COMMANDE



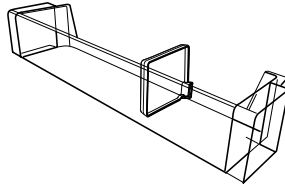
1. Voyants DEL (pour afficher la température désirée ou la fonction Refroidissement rapide)
2. Touche Refroidissement Rapide / touche Température

ACCESSOIRES

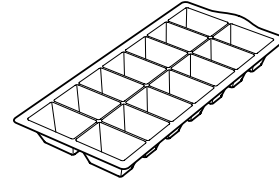
PLATEAU À ŒUFS



SÉPARATEUR À BOUTEILLES



BAC À GLAÇONS



PREMIÈRE UTILISATION

MISE EN MARCHÉ DE L'APPAREIL

L'appareil se met automatiquement en marche une fois branché. Après avoir démarré l'appareil, attendez au moins 4 à 6 heures avant de placer des aliments dans les compartiments réfrigérateur et congélateur.

Lorsque l'appareil est branché à l'alimentation électrique, l'afficheur s'allume et toutes les icônes s'allument pendant environ 1 seconde. Les valeurs par défaut (réglées en usine) du compartiment réfrigérateur s'allument.

UTILISATION QUOTIDIENNE

Voir les Consignes d'utilisation pour davantage d'informations sur les fonctions / voir la dernière page pour toute information sur l'obtention des Consignes d'utilisation

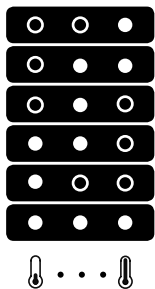
FONCTIONS

RÉGLAGE DE LA TEMPÉRATURE

Appuyez sur la touche **Température** sur le panneau de commandes pour régler la température de la plus chaude à la plus froide.

En appuyant sur la touche Température, le réglage de la température changera de manière cyclique. Lors du premier branchement, la valeur pré-réglée de la température est à la position moyenne (réglage en usine).

Le tableau suivant indique les valeurs pré-réglées de température :



TEMP. ÉLEVÉE

TEMP. MOY-ÉLEVÉE

TEMP. MOYENNE

TEMP. MOY-BASSE

TEMP. BASSE

REFROIDISSEMENT RAPIDE

● Voyant Marche ○ Voyant Éteint

Remarque : Les points de réglage affichés correspondent à la température moyenne dans tout le réfrigérateur.

6th Sense

La fonction se met automatiquement en marche pour garantir des conditions optimales pour la conservation des aliments. La fonction « 6th Sense » est activée automatiquement lorsque :

- une grande quantité d'aliments est placée dans le réfrigérateur

- la porte du réfrigérateur est laissée ouverte pendant une période prolongée
- une coupure de courant prolongée se produit. Celle-ci est susceptible de faire augmenter la température à l'intérieur de l'appareil de façon telle à ne plus garantir une conservation optimale des aliments.

REFROIDISSEMENT RAPIDE

L'utilisation de la fonction Refroidissement rapide est recommandée augmenter la capacité de refroidissement des compartiments du réfrigérateur lorsque vous placez une très grande quantité d'aliments à l'intérieur.

Pour activer la fonction Refroidissement rapide, **appuyez sur la touche Température pendant 3 secondes** sur le panneau de commande jusqu'à ce que les 3 voyants s'allument. La fonction est automatiquement désactivée après 24 heures et retourne au point de réglage précédent.



La fonction peut être désactivée manuellement en appuyant sur la touche Température du panneau de commande pendant 3 secondes.

ÉCLAIRAGE DU RÉFRIGÉRATEUR

Le système d'éclairage à l'intérieur du compartiment réfrigérateur utilise une ampoule DEL, ce qui permet un meilleur éclairage ainsi qu'une consommation d'énergie plus faible.

Si le système d'éclairage DEL ne fonctionne pas, contactez le Service Après-vente pour le remplacer.

Important : L'éclairage du compartiment réfrigérateur s'allume à l'ouverture de la porte. Si la porte est laissée ouverte pendant plus de 8 minutes, l'ampoule s'éteint automatiquement.

TABLEAU D'AVERTISSEMENTS

| TYPE D'AVERTISSEMENT | Signal | Cause | Solution |
|-------------------------|---|--|----------------------------------|
| Alarme de porte ouverte | Le voyant du réfrigérateur clignote | La porte est restée ouverte plus de 5 minutes. | Fermez la porte |
| Alarme de porte ouverte | La lumière du réfrigérateur est éteinte | La porte est restée ouverte plus de 8 minutes. | Fermez la porte |
| Défaillance | Un des voyants de température clignote | Mauvais fonctionnement de l'appareil. | Contactez le Service après-vente |

VOTRE APPAREIL PEUT ÉMETTRE LES BRUITS DE FONCTIONNEMENT SUIVANTS

Un sifflement la première fois que vous mettez l'appareil en marche ou après une interruption de fonctionnement prolongée.



Un gargouillement quand le fluide réfrigérant s'écoule dans les tuyaux.



Un grondement qui correspond au fonctionnement du compresseur.



Un bourdonnement lorsque le robinet d'eau ou le ventilateur se met en marche.



Un craquement lorsque le compresseur se met en marche.



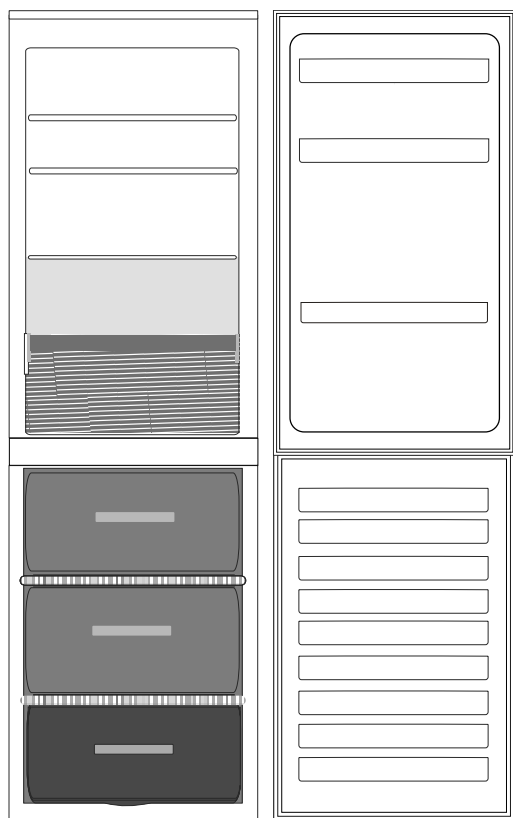
Le CLIC vient du thermostat qui ajuste la fréquence de fonctionnement du compresseur.



GUIDE DE DÉPANNAGE

| Problème | Cause probable | Solution |
|--|---|---|
| LA TEMPÉRATURE DE L'APPAREIL EST TROP ÉLEVÉE | Ceci peut avoir plusieurs causes (voir « Solutions ») | <ul style="list-style-type: none"> › Assurez-vous que le condensateur (à l'arrière de l'appareil) est exempt de poussière et de peluches. › Assurez-vous que la porte est correctement fermée. › Assurez-vous que les joints de porte sont correctement installés. › Par temps chaud ou si la pièce est chauffée, le moteur fonctionne naturellement plus longtemps. › Si la porte de l'appareil est restée ouverte longtemps ou si de grandes quantités d'aliments ont été stockées, le moteur fonctionnera plus longtemps afin de refroidir l'intérieur de l'appareil. |
| LE MOTEUR SEMBLE FONCTIONNER SANS ARRÊT | La durée de fonctionnement du moteur dépend de plusieurs facteurs : fréquence d'ouverture de la porte, quantité d'aliments stockés, température de la pièce, réglages de température. | <ul style="list-style-type: none"> › Assurez-vous que les commandes de l'appareil sont correctement réglées. › Vérifiez s'il n'y a pas trop d'aliments dans l'appareil. › Vérifiez que la porte n'est pas ouverte trop souvent. › Vérifiez que la porte se ferme correctement. |
| LES PORTES NE SE FERMENT ET NE S'OUVRENT PAS CORRECTEMENT | Ceci peut avoir plusieurs causes (voir « Solutions ») | <ul style="list-style-type: none"> › Vérifiez que les emballages ne bloquent pas la porte. › Vérifiez que les parties internes ou le distributeur de glace automatique sont bien positionnés. › Assurez-vous que les joints de la porte ne sont pas sales ou collants. › Assurez-vous que l'appareil est de niveau. |

COMMENT CONSERVER LES ALIMENTS ET LES BOISSONS



Légende



ZONE TEMPÉRÉE

Recommandée pour la conservation des fruits tropicaux, conserves, boissons, œufs, sucres, marinades, beurre, confiture



ZONE FROIDE

Recommandée pour la conservation du fromage, lait, produits laitiers, charcuterie, yaourts, viandes froides, desserts



BAC À FRUITS & LÉGUMES



BAC DE LA ZONE CONGÉLATION

(ZONE FROID MAX) Recommandée pour congeler les aliments frais/cuits.



BACS DU CONGÉLATEUR NORMAUX

Remarque : Le ton gris de la légende ne correspond pas à la couleur du bac

COMPARTIMENT RÉFRIGÉRATEUR

Utilisez des récipients en plastique, en métal, en aluminium, et en verre recyclable, et une pellicule autocollante pour envelopper les aliments.

Utilisez toujours des récipients fermés pour les liquides et les aliments qui pourraient laisser échapper ou absorber des odeurs, ou couvrez-les.

Pour la conservation d'une petite quantité d'aliments dans le réfrigérateur, nous vous conseillons d'utiliser les tablettes situées au-dessus du bac à fruits et légumes car cette zone est la plus froide du compartiment.

Les aliments qui laissent échapper une grande quantité de gaz éthylène, et ceux qui sont sensibles à ce gaz, comme les fruits, les légumes, et la salade, doivent toujours être séparés ou enveloppés de façon à ne pas réduire la durée de conservation ; par exemple, n'entrez pas les tomates avec les kiwis ou les choux.

Afin d'éviter que les bouteilles ne tombent, vous pouvez utiliser le porte-bouteilles (disponible sur certains modèles).

Afin de permettre une circulation d'air suffisante, ne placez pas les aliments trop près les uns des autres.

COMPARTIMENT CONGÉLATEUR

Le congélateur est le compartiment idéal pour la conservation des aliments surgelés, faire des glaçons, et congeler des aliments frais.

La quantité maximale (en kilogrammes) d'aliments frais pouvant être congelés dans une période de 24 heures est indiquée sur la plaque signalétique (...kg/24h).

Si vous avez une petite quantité d'aliments à conserver dans le congélateur, nous vous recommandons d'utiliser les zones les plus froides de votre compartiment, qui correspondent à la zone inférieure.

FICHE TECHNIQUE

📄 [www](http://www.whirlpool.eu) La fiche technique de l'appareil, qui inclut les données énergétiques, peut être téléchargée à partir du site Web www.whirlpool.eu

COMMENT OBTENIR LES CONSIGNES D'UTILISATION

> 📄 [www](http://www.whirlpool.eu) Téléchargez le Guide d'utilisation et entretien à partir du site Web www.whirlpool.eu (vous pouvez utiliser le code QR), en précisant le code commercial de l'appareil.

> Vous pouvez aussi contacter le Service Après-vente



CONTACTER LE SERVICE APRÈS-VENTE

L'information pour nous contacter se trouve dans le livret de garantie. Lorsque vous contactez le Service Après-vente, veuillez avoir en main le code qui se trouve sur la plaque signalétique de l'appareil.



400010867960

Imprimé en Italie