

# **INSTRUCȚIUNI DE FOLOSIRE**

**DESCRIEREA APARATULUI**

**COMENZI**

**ÎNAINTE DE A FOLOSI APARATUL**

**RECOMANDĂRI PENTRU PROTECȚIA  
MEDIULUI ÎNCONJURĂTOR**

**MĂSURI DE PRECAUȚIE ȘI RECOMANDĂRI  
GENERALE**

**PUNEREA ÎN FUNCȚIUNE A  
COMPARTIMENTULUI FRIGIDER**

**PUNEREA ÎN FUNCȚIUNE A  
COMPARTIMENTULUI CONGELATOR**

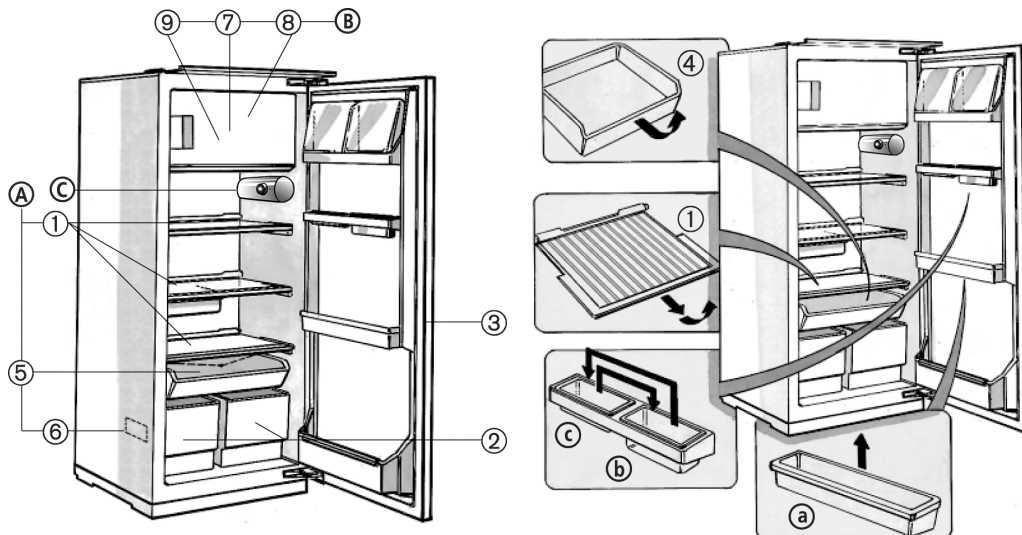
**DEZGHEȚAREA ȘI CURĂȚAREA APARATULUI**

**GHID DE DETECTARE A DEFECȚIUNILOR**

**SERVICIUL DE ASISTENȚĂ TEHNICĂ**

**INSTALAREA**

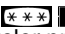
## DESCRIEREA APARATULUI



### A) Compartimentul frigider (pentru conservarea alimentelor proaspete)

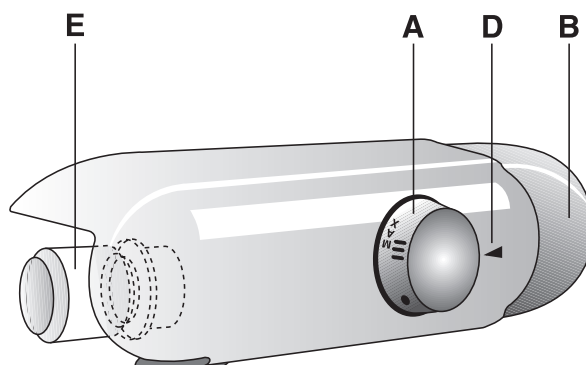
1. Rafturi (în parte reglabile în înălțime)
2. Sertare pentru legume și fructe
3. Ușa internă a frigiderului cu:  
 (dacă există în dotare)
  - a. Compartimente reglabile
  - b. Raft superior
  - c. Raft inferior
4. Sertar (cu extragere telescopică)  
(dacă există în dotare)
5. Orificiu pentru scurgerea apei rezultate din dezghețare
6. Plăcuță cu datele tehnice

### B) Compartimentul congelator (dacă există în dotare)

- (marcat cu simbolul , pentru conservarea alimentelor proaspete, conservarea alimentelor înghețate și producerea cuburilor de gheață)
7. Grătar (nu apare în desen, dacă e disponibil)
  8. Secțiunea de congelare
  9. Tăvițe pentru cuburi de gheață

### C) Comenzi

## COMENZI



- A. Butonul termostatului
- B. Butonul pentru lumină

- D. Reper indicator pentru poziția termostatului
- E. Bec (max 15 W)

## ÎNAINTE DE A FOLOSI APARATUL

- Produsul pe care l-ați cumpărat este un aparat destinat în exclusivitate pentru uzul casnic

**Pentru a utiliza cât mai bine aparatul, vă invităm să citiți cu atenție instrucțiunile de utilizare, în care veți găsi descrierea aparatului dv. și recomandări privind conservarea alimentelor.**

**Păstrați această broșură pentru a o consulta și pe viitor.**

1. După despachetarea aparatului, asigurați-vă că nu este deteriorat și că ușa se închide perfect. Eventualele defecțiuni vor trebui să fie comunicate vânzătorului în termen de 24 de ore de la livrarea produsului.
2. Vă recomandăm să așteptați cel puțin două ore înainte de a pune în funcțiune aparatul, pentru a lăsa timp circuitului de răcire să devină perfect eficient.
3. Asigurați-vă ca instalarea și racordarea electrică să fie efectuate de către un tehnician specializat, în conformitate cu instrucțiunile fabricantului și cu normele locale referitoare la siguranță.
4. Curățați interiorul aparatului înainte de utilizare.

## RECOMANDĂRI PENTRU PROTECȚIA MEDIULUI ÎNCONJURĂTOR


### 1. Ambalaj

Materialul de ambalaj este reciclabil 100% și este marcat cu simbolul reciclării. Pentru aruncarea acestuia respectați dispozițiile locale. Materialele de ambalare (pungi de plastic, bucăți de polistiren etc.) nu trebuie ținute la îndemâna copiilor, întrucât reprezintă o potențială sursă de pericol.

### 2. Aruncarea la gunoi

Produsul a fost realizat cu material reciclabil. Acest aparat este marcat în conformitate cu Directiva Europeană 2002/96/CE referitoare la Deșeurile de Echipament Electric și Electronic (Waste Electrical and Electronic Equipment - WEEE).

Asigurându-se că acest produs este eliminat în mod corect, utilizatorul contribuie la prevenirea potențialelor consecințe negative asupra mediului înconjurător și sănătății persoanelor.

Simbolul  de pe produs, sau de pe documentele care însoțesc produsul, indică faptul că acesta nu poate fi aruncat împreună cu deșeurile menajere, ci trebuie predat la punctul de colectare corespunzător, pentru reciclarea echipamentului electric și electronic.

Când aruncați aparatul, faceți-l inutilizabil prin tăierea cablului de alimentare și prin înlăturarea ușilor și a rafturilor, astfel încât copiii să nu poată pătrunde cu ușurință în interiorul produsului. Aruncați aparatul respectând normele locale pentru eliminarea deșeurilor și predați-l la centrele specializate de reciclare; nu îl lăsați nesupravegheat nici măcar câteva zile, deoarece reprezintă o sursă de pericol pentru copii. Pentru informații mai detaliate privind eliminarea, valorificarea și reciclarea acestui produs, vă rugăm să contactați administrația locală, serviciul de eliminare a deșeurilor menajere sau magazinul de unde ați cumpărat produsul.

### Informație:

Acest aparat este fără CFC (circuitul de răcire conține R134a) sau fără HFC (circuitul de răcire conține R600a) (vezi plăcuța cu datele tehnice situată în interiorul aparatului). Pentru aparatele cu izobutan (R600a): izobutanul este un gaz natural fără efecte asupra mediului înconjurător, dar este inflamabil. Este deci indispensabil să vă asigurați că tuburile circuitului de răcire nu sunt defecte.

Acest produs conține gaze fluorurate cu efect de seră, care cad sub incidența Protocolului de la Kyoto; gazul de răcire este conținut într-un sistem sigilat ermetic.

Gaz de răcire: R134a are un potențial de încălzire globală (GWP) de 1300.

### Declarație de conformitate

- Acest aparat este destinat conservării produselor alimentare și este fabricat în conformitate cu Directiva Europeană 90/128/CEE, 02/72/CE și cu Regulamentul (CE) Nr. 1935/2004



- Acest aparat a fost proiectat, construit și comercializat în conformitate cu:
  - obiectivele de siguranță prevăzute în Directiva pentru tensiuni joase 2006/95/CE (care înlocuiește Directiva 73/23/CEE conform modificării).
  - cerințele de protecție din Directiva "EMC" 89/336/CEE, modificată de Directiva 93/68/CEE.
- Siguranța electrică a produsului este asigurată doar când este conectat corect la o instalație eficientă de împământare, conformă cu normele legale.



## MĂSURI DE PRECAUȚIE ȘI RECOMANDĂRI GENERALE

- În timpul instalării, controlați ca aparatul să nu deterioreze cablul de alimentare.
  - Controlați ca aparatul să nu se afle lângă o sursă de căldură.
  - Pentru a garanta o ventilație adecvată, lăsați un spațiu pe ambele laturi și deasupra aparatului și urmați instrucțiunile de instalare.
  - Aveți grijă să nu acoperiți orificiile de ventilație ale aparatului.
  - Modificarea sau înlocuirea cablului de alimentare trebuie să fie efectuată doar de personal calificat.
  - Deconectarea de la alimentarea cu energie electrică trebuie să fie posibilă sau prin scoaterea ștecherului din priză, sau prin intermediul unui întrerupător bipolar de rețea situat înaintea prizei.
  - Controlați ca voltajul de pe plăcuța cu datele tehnice să corespundă cu tensiunea din locuința dv.
  - Pentru racordarea la rețeaua de alimentare cu apă, utilizați furtunul din dotare al noului aparat și nu-l refolosiți pe cel al aparatului precedent.
  - Instalați și poziționați orizontal produsul pe o podea care să poată susține greutatea sa și într-o încăpere adecvată pentru dimensiunile și pentru utilizarea sa.
  - Deplasarea și instalarea aparatului trebuie să fie făcute de două sau mai multe persoane.
  - În timpul deplasării aparatului, aveți grijă să nu deteriorați podeaua (de ex. parchetul).
  - Nu utilizați adaptoare, prize multiple sau prelungitoare.
  - Plasați produsul într-o încăpere uscată și bine ventilată. Aparatul este proiectat pentru a funcționa în încăperi în care temperatura este cuprinsă în următoarele intervale, în funcție de clasa climatică indicată pe plăcuța cu datele tehnice. S-ar putea ca produsul să nu funcționeze corect dacă e lăsat pe o perioadă mai lungă de timp la o temperatură superioară sau inferioară intervalului prevăzut.
- | Clasa climatică | T. Camerei (°C) | T. Camerei (°F) |
|-----------------|-----------------|-----------------|
| SN              | De la 10 la 32  | De la 50 la 90  |
| N               | De la 16 la 32  | De la 61 la 90  |
| ST              | De la 16 la 38  | De la 61 la 100 |
| T               | De la 16 la 43  | De la 61 la 110 |
- Nu păstrați și nu utilizați benzină, gaz sau lichide inflamabile în apropierea aparatului sau a altor aparate electrocasnice. Vaporii eliberați pot produce incendii sau explozii.
  - Nu utilizați dispozitive mecanice, electrice sau chimice pentru a accelera procesul de dezghețare, diferite de cele recomandate de producător.
  - Nu deteriorați tuburile circuitului de răcire al aparatului.
  - Nu utilizați și nu introduceți aparate electrice în interiorul compartimentelor aparatului, dacă nu sunt de tipul autorizat în mod expres de producător.
  - Acest aparat nu este destinat utilizării de către persoane (inclusiv copii) cu capacități fizice, senzoriale sau mentale reduse, sau lipsiți de experiență și de cunoștințe privind aparatul, cu excepția cazului în care li s-au dat instrucțiuni sau sunt supravegheați în timpul folosirii aparatului, de către o persoană responsabilă pentru siguranța lor. Controlați copiii ca să nu se joace cu aparatul.
  - Nu înghițiți lichidul (netoxic) conținut în acumulatorii la rece, dacă există.
  - Folosiți compartimentul frigider doar pentru conservarea alimentelor proaspete și compartimentul congelator doar pentru conservarea alimentelor înghețate, congelarea alimentelor proaspete și producerea cuburilor de gheață.
  - Nu păstrați în compartimentul congelator lichide în recipiente de sticlă, deoarece pot exploda.
  - Nu mâncați cuburi de gheață sau înghețată imediat după scoaterea lor din congelator, deoarece pot cauza arsuri "la rece".
  - Înainte de a efectua orice operație de întreținere sau de curățare, scoateți ștecherul din priza de curent sau deconectați aparatul de la rețeaua electrică.
  - Toate aparatele prevăzute cu dispozitive de producere a gheții și cu distribuitoare de apă trebuie să fie conectate la o rețea de alimentare cu apă ce furnizează în exclusivitate apă potabilă (cu o presiune a rețelei hidraulice cuprinsă între 0,17 și 0,81 Megapascal (1,7 și 8,1 bar)). Distribuitorii de gheață și/sau apă care nu sunt conectate direct la rețeaua de alimentare cu apă trebuie să fie umplute doar cu apă potabilă.
  - **Producătorul nu-și asumă nici o răspundere în cazul în care recomandările și măsurile de precauție indicate mai sus nu au fost respectate.**

## PUNEREA ÎN FUNCȚIUNE A COMPARTIMENTULUI FRIGIDER

Acest aparat este un frigider cu compartiment de **\*\*\*** stele.

Sau este un frigider cu compartiment de **\*\*** stele.

Aparatul va avea prestații optime dacă temperatura mediului înconjurător e cuprinsă între +10°C și +38°C.

### ① Punerea în funcțiune a aparatului

Când ștecherul aparatului este introdus în priză de curent, dacă termostatul (1) nu e poziționat pe simbolul ●, becul intern se aprinde ori de câte ori se deschide ușa.

După reglarea temperaturii – conform indicațiilor din capitoul următor – aparatul e gata de a fi pus în funcțiune.

### Reglarea temperaturii

- Dacă doriți să modificați temperatura din compartiment, rotiți butonul de reglare al termostatului:
- spre numerele mai mici **1-2/MIN** dacă doriți ca temperatura din interiorul compartimentului să fie **MAI PUȚIN RECE**;
- spre numerele **3-4/MED** pentru a obține o temperatură **MEDIE**;
- spre numerele mai mari **5-7/MAX** pentru a avea o temperatură **MAI RECE**.

Termostatul pe ●: funcțiile aparatului și iluminarea sunt întrerupte.

### Notă:

Temperatura ambiantă, frecvența cu care se deschide ușa și poziția aparatului pot influența temperaturile interne. Pozițiile termostatului trebuie să varieze în funcție de acești factori.

### Important

- Reglarea termostatului (1) depinde de locul în care este instalat aparatul, de temperatura camerei și de frecvența cu care se deschide ușa frigiderului.

### Conservarea alimentelor în compartimentul frigider:

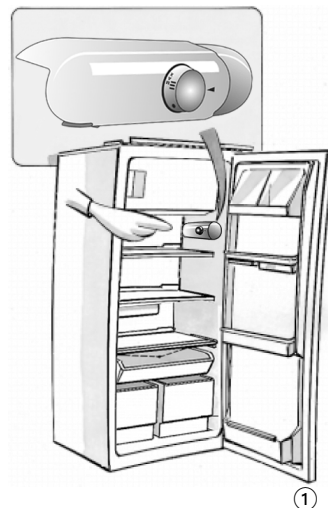
③ Puneți alimentele așa cum este indicat în figura alăturată:

1. Alimente gătite
2. Produse lactate, conserve, brânză, unt
3. Pește, carne
4. Mezeluri
5. Fructe, legume, salată
6. Conserve mici, ouă
7. Tuburi (cu diferite paste), conserve mici
8. Sticle mici
9. Sticle

### Notă:

- Alimentele trebuie acoperite ca să nu se usuce.
- Alimentele calde trebuie răcite înainte de a fi introduse în frigider.
- Asigurați liberă circulație a aerului între alimentele conservate.

Dezghețarea compartimentului frigider se face în mod complet automat.



## PUNEREA ÎN FUNCȚIUNE A COMPARTIMENTULUI CONGELATOR

Doar pentru aparatele cu **\*\*\*** sau cu **\* \*\***:

- ④ Dacă compartimentul congelator e cu **\*\*\***, în el se pot conserva alimente deja congelate. Dacă compartimentul congelator e cu **\* \*\***, în el se pot conserva alimentele timp de mai multe luni, în plus se pot și congela alimente. Pe plăcuța cu datele tehnice (vezi paragraful "Descrierea aparatului", 6) sunt indicate cantitățile, în kg, de alimente proaspete care pot fi congelate într-un interval de timp de 24 de ore.

### Congelarea alimentelor

- Puneți termostatul (1) pe poziția 3-4.
- Puneți alimentele ce urmează să fie congelate în mijlocul compartimentului congelator cu **\* \*\***.
- Alimentele congelate nu trebuie să se atingă de alimentele ce urmează a fi congelate (distanță de aprox. 20 mm).
- După ce au trecut 24 de ore puneți din nou termostatul (1) pe poziția normală.

### Important:

Înveliți și sigilați alimentele în:

- Folie de aluminiu, peliculă transparentă, ambalaje impermeabile din plastic, recipiente din polietilenă cu capace, recipiente pentru congelator.

### Când cumpărați alimente înghețate, asigurați-vă că:

- Ambalajul sau învelișul sunt intacte, altfel alimentele se pot deteriora. Dacă un pachet s-a umflat sau prezintă pete de umezeală, nu a fost conservat în condiții optime și poate să fi suferit un început de dezghețare.
  - Folosiți geți frigorifice pentru transportul alimentelor.
  - Cumpărați alimentele înghețate la urmă.
  - Când ajungeți acasă, introduceți imediat alimentele înghețate în congelator.
  - Nu re-înghețați alimente ce au fost parțial dezghețate, ci consumați-le în 24 de ore.
  - Evitați sau reduceți la minim variațiile de temperatură.
- Respectați data de expirare indicată pe ambalaj.
- Urmați întotdeauna instrucțiunile de pe ambalaj referitoare la conservarea alimentelor congelate.

### Producerea cuburilor de gheață

- Umpleți tăvița de gheață (9) pe 3/4 cu apă și așezați-o pe fundul compartimentului congelator.
- Folosiți coada unei linguri pentru a dezlipi tăvițele, dacă s-au lipit de pereții compartimentului.

**Nu folosiți obiecte ascuțite sau tăioase.**



## DEZGHEȚAREA ȘI CURĂȚAREA APARATULUI

Înainte de a efectua orice operație de întreținere sau de curățare a aparatului, scoateți ștecherul din priza de curent. Vă recomandăm să dezghețați compartimentul congelator când stratul de gheață format pe pereți atinge o grosime de 3 mm.

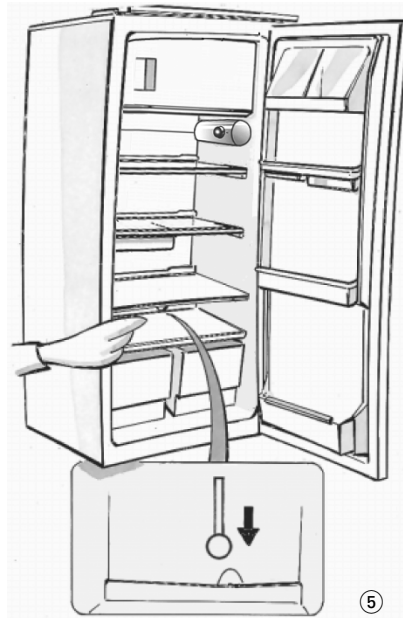
- Scoateți alimentele din congelatorul cu [\*\*\*] sau [\*\*\*] și rotiți termostatul pe ●.
- Alimentele congelate trebuie învelite în foi de ziar (sau într-o pătură) și puse în strâns contact între ele, într-un loc rece.
- Curățați compartimentul congelator cu un burete înmuiat într-o soluție de apă caldă și/sau detergent neutru.
- Clătiți și uscați aparatul cu grijă.
- Compartimentul frigider se dezgheață automat.
- ⑤ Curățați periodic partea internă a orificiului, pentru a garanta scurgerea constantă și corectă a apei rezultate din dezghețare.

După curățarea aparatului, conectați-l din nou la rețeaua electrică.

**Nu utilizați produse abrazive.**

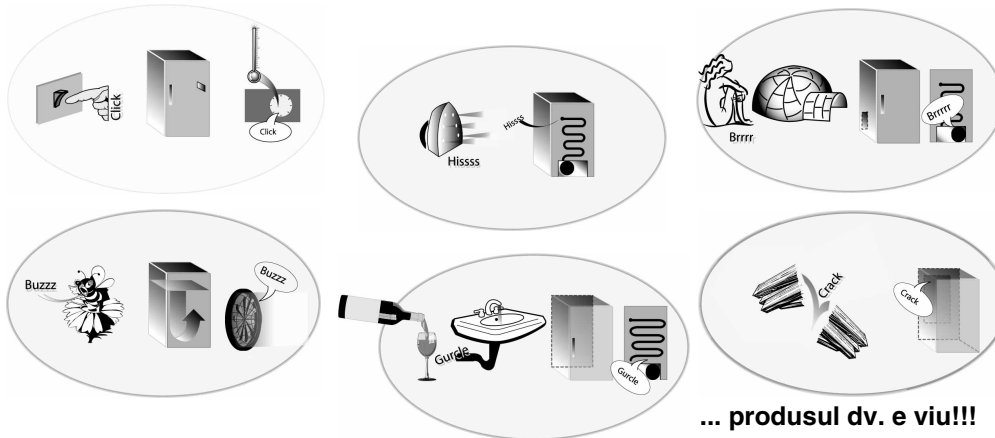
**Pentru absențe îndelungate.**

- Goliți compartimentele.
- Deconectați aparatul de la rețeaua electrică.
- Dezghețați și curățați interiorul.
- Lăsați ușa deschisă pentru a preveni formarea mirosurilor neplăcute.



# GHID DE DETECTARE A DEFECȚIUNILOR

Când auziți aceste zgomote



... produsul dv. e viu!!!

## 1. Temperatura din interiorul compartimentelor nu este suficient de scăzută.

- Alimentele împiedică închiderea corectă a ușilor?
- Termostatul este pe poziția corectă?
- Circulația aerului este împiedicată?

## 2. Temperatura din interiorul compartimentului frigider este prea rece.

- Termostatul este pe poziția corectă?

## 3. Aparatul face prea mult zgomot.

- Instalarea aparatului a fost efectuată în mod corect?
- Conductele din spate se ating sau vibrează?
- E normal să se audă zgomotul circulației fluidului de răcire.

## 4. Aparatul nu funcționează?

- S-a întrerupt curentul?
- Ștecherul este introdus bine în priza de curent?
- Întrerupătorul bipolar de rețea este inserat?
- Dispozitivele de protecție ale sistemului electric din locuință funcționează corect?
- Cablul de alimentare este rupt?

## 5. Există apă pe fundul compartimentului frigider.

- Termostatul este poziționat corect?
- Orificiul de scurgere a apei rezultate din dezghețare este astupat?

## 6. Becul intern nu funcționează. ⑥ Controlați mai întâi punctul 4, iar apoi:

- Deconectați aparatul de la rețeaua electrică.
- Eventual, înlocuiți becul cu unul nou (220÷240 V, 15 Watt).
- Scoaterea becului: deșurubați în sens antiorar așa cum se indică în figură.



⑥



## SERVICIUL DE ASISTENȚĂ TEHNICĂ

### Înainte de a contacta Serviciul de Asistență:

1. Controlați dacă nu este posibil să eliminați singuri defecțiunile (vezi "Ghid de detectare a defecțiunilor").
2. Puneți din nou în funcțiune aparatul pentru a vă asigura că inconvenientul a fost eliminat. Dacă rezultatul este negativ, deconectați din nou aparatul și repetați operația după o oră.
3. Dacă rezultatul este din nou negativ, contactați Serviciul de Asistență.

### Comunicați:

- tipul de defecțiune,
- modelul,
- numărul Service (numărul ce se găsește după cuvântul SERVICE pe plăcuța cu datele tehnice situată în interiorul aparatului),
- adresa dv. completă,
- numărul dv. de telefon și prefixul.

**SERVICE** 0000 000 00000



### Notă:

**Dacă operația de reversibilitate a ușilor aparatului este efectuată de către Serviciul de Asistență Tehnică, nu e considerată operație de intervenție în garanție.**

## INSTALAREA

- ⑧ Instalați congelatorul departe de sursele de căldură. Instalarea într-o încăpere caldă, expunerea directă la razele solare sau poziționarea aparatului în apropierea unei surse de căldură (calorifere, cuptoare) măresc consumul de curent electric și ar trebui să fie evitate.

În cazul în care acest lucru nu este posibil, este necesar să respectați următoarele distanțe minime: 30 de cm față de aragazele pe bază de cărbune sau petrol

3 cm față de aragazele electrice.

- Așezați-l într-un loc uscat și bine ventilat.
- Curățați interiorul (vezi capitolul "Dezghetarea și curățarea aparatului").
- Introduceți accesoriile.
- Controlați etanșeitatea garniturii de pe ușă, mai ales după instalare și după eventuala modificare a direcției în care se deschide ușa.

### Racordarea electrică

- Controlați ca voltajul de pe plăcuța cu datele tehnice să corespundă cu tensiunea rețelei instalației din locuință.
- Împământarea aparatului este obligatorie prin lege. Producătorul nu-și asumă nici o răspundere pentru eventualele pagube aduse persoanelor sau bunurilor, rezultate din nerespectarea acestor norme.
- Dacă ștecherul și priza nu sunt de același fel, cereți unui tehnician calificat să vă schimbe priza.
- Nu utilizați adaptoare, prize multiple sau prelungitoare.



⑧