

Vážená zákazníčka, vážený zákazník,

na úvod, predtým, ako zapojíte spotrebič do elektrickej siete, prečítajte si pozorne celý návod na použitie a inštaláciu. Dodržiavaním nasledujúcich pokynov predídete riziku poranenia osôb a/alebo poškodenia spotrebiča.

Prosím, odložte si tieto dokumenty na bezpečnom mieste, aby ste si ich mohli podľa potreby pozrieť.

Tento návod na použitie bol pripravený pre viac modelov spotrebičov a niektoré vlastnosti v ňom uvedené sa nemusia vzťahovať na určitý spotrebič.

Obsah

Úvod

1	Odvzdanie do zberu	Strana 3
	Recyklácia	3
	Odvzdanie starého spotrebiča do zberu	3
2	Bezpečnostné pokyny	Strana 3
	Pred inštaláciou	3
	Pred prvým použitím	3
	Bezpečnosť detí	4
	Denné používanie	4
	V prípade problémov	4
3	Oboznámme sa s umývačkou	Strana 5
	Popis spotrebiča.....	5
4	Ako používať vašu umývačku riadu	Strana 6
	Zmäkčovanie vody	6
	Plnenie zásobníka soli	7
	Plnenie dávkovača na leštiaci prostriedok	8
	Plnenie dávkovača na umývací prostriedok.....	8
5	Čo by sa nemalo umývať vo vašej umývačke riadu	Strana 10
6	Naloženie umývačky riadu	Strana 10
	Všeobecné pokyny	10
	Spodný kôš	11
	Košík na príbor	11
	Vrchný kôš	12

7 Ako čistiť vašu umývačku riadu **Strana 13**

Čistenie filtrov.....	14
Čistenie umývacích ramien.....	15
Čistenie filtračnej vložky.....	15

8 Odstraňovanie problémov, Čo ak...Strana 14

Umývačka riadu sa nezapne.....	14
Výsledky umývania nie sú uspokojivé.....	15

9 Technické údaje **Strana 21****10 Pokyny na montáž** **Strana 21**

Bezpečnostné pokyny pri inštalácii.....	21
Inštalácia vašej umývačky riadu.....	22
Vodovodná prípojka.....	22
Odvod vody.....	23
Elektrické zapojenie.....	23

11 Servis **Strana 23**

1 Odovzdanie do zberu

Recyklácia

Obal a niektoré diely spotrebiča sú vyrobené z recyklovateľných materiálov. Tieto materiály sú označené symbolom recyklácie a informáciou o druhu materiálu (PE, PS, POM). Odstráňte obal a zlikvidujte ho podľa predpisov ešte predtým, ako uvediete spotrebič do činnosti.

Upozornenie

Obalové materiály môžu byť škodlivé pre deti. Znovupoužiteľné látky možno získať v zberniciach druhotných surovín. Podrobnejšie informácie môžete získať na príslušných úradoch alebo v zberniciach.


Likvidácia vášho starého spotrebiča

Váš starý spotrebič zlikvidujte v súlade s pokynmi o likvidácii odpadov, ktoré platia v mieste vášho bydliska. Aby ste predišli nebezpečenstvu, pred prepravou spotrebiča ho znehodnoťte. **Vytiahnite zástrčku a odrežte elektrický kábel.**

Zničte uzamykanie dvierok.

Tento spotrebič je označený v súlade s Európskou smernicou 2002/96/ES o likvidácii elektrických a elektronických zariadení (WEEE).

Zabezpečením, že tento výrobok bude zlikvidovaný správnym spôsobom, pomôžete predchádzať potenciálnym negatívnym dopadom na životné prostredie a ľudské zdravie, ktoré by sa v inom prípade mohli vyskytnúť pri nevhodnom zaobchádzaní pri likvidácii tohto výrobku.

Symbol  na výrobku alebo na sprievodných dokumentoch znamená, že s týmto výrobkom sa nesmie zaobchádzať ako s domovým odpadom. Naopak, treba ho odovzdať v zbernom stredisku na recykláciu elektrických alebo elektronických zariadení.

Likvidácia musí byť vykonaná v súlade s predpismi na ochranu životného prostredia pre likvidáciu odpadov.

Podrobnejšie informácie o zaobchádzaní, regenerácii a recyklácii tohto výrobku si vyžiadajte na Vašom miestnom úrade, v zberných surovinách alebo v obchode, kde ste výrobok kúpili.

2 Bezpečnostné pokyny

Pred inštaláciou

Skontrolujte, či sa spotrebič počas prepravy nepoškodil. Nikdy neinštalujte poškodené spotrebiče. Ak máte pochybnosti, zavolajte predajcu.

Pred prvým použitím

- Pozrite poznámky pri inštalácii na strane 22.
- Dajte skontrolovať uzemňovací systém kvalifikovanému elektrikárovi. Výrobca nebude zodpovedný za akékoľvek škody spôsobené činnosťou spotrebiča, ak nebol správne uzemnený.
- Pred uvedením spotrebiča do činnosti skontrolujte, či sa údaje na výrobnom štítku zhodujú s údajmi siete v domácnosti.
- Umývačka riadu musí byť počas inštalácie odpojená od elektrickej siete.

- Pri zapojení spotrebiča do elektrickej siete nesmiete použiť predlžovačky. Predlžovačky neposkytujú nevyhnutnú bezpečnosť (napr. nebezpečenstvo prehriatia).
- Vždy používajte originálnu zástrčku dodávanú spolu so spotrebičom.
- Zástrčka musí byť po inštalácii spotrebiča voľne dostupná.

Bezpečnosť detí

- Nedovoľte deťom hrať sa so spotrebičom.
- Umývacie prostriedky môžu mať žieravé účinky na oči, ústa a hrdlo. Prosím, dodržiavajte pokyny výrobcu umývacích prostriedkov.
- Keď je umývačka riadu otvorená, nikdy nenechávajte deti bez dozoru. Zvyšky umývacích prostriedkov by mohli ostať v umývačke riadu.
- Voda v umývačke riadu nie je pitná. Hrozí nebezpečenstvo žieravého účinku.
- Aby ste sa neporezali, dlhé a ostré predmety (napr. servírovaciu vidličku, nôž na chlieb) vždy vložte do košíka na príbor hrotmi dolu alebo naplocho do horného koša.

Denné používanie

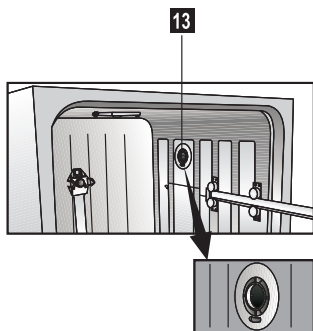
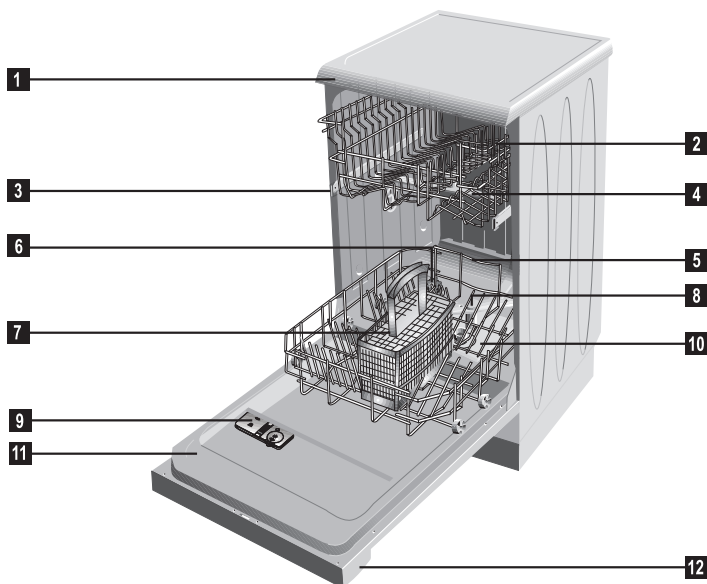
- Umývačku riadu používajte iba v domácnosti a na nasledujúce účely: Umývanie riadu v domácnosti.
- V umývačke riadu nepoužívajte chemické rozpúšťadlá, hrozí nebezpečenstvo výbuchu.
- Nesadajte si, ani nestúpajte na otvorené dverka, ani na ne nič nekladte. Umývačka by sa mohla prevrátiť.
- Dverka neotvárajte, kým je umývačka riadu v činnosti. Mohla by uniknúť horúca voda alebo para.
- Dverka nenechávajte otvorené - otvorené dverka môžu predstavovať nebezpečenstvo.

V prípade problémov

- Opravy a výmeny dielov spotrebiča môže vykonať výhradne pracovník autorizovaného servisu.
- V prípade problémov alebo opráv odpojte spotrebič od elektrickej siete:
 - odpojte spotrebič vytiahnutím prírodného elektrického kábla
 - vyradením poistky.
- Neťahajte za kábel - potiahnite zástrčku. Zatvorte prírodný vodovodný ventil.

3 Oboznámme sa s

Popis umývačky riadu



- 1** Vyberateľná pracovná plocha (v závislosti od modelu)
- 2** Vrchný kôš s mriežkou
- 3** Vodiace lišty vrchného koša
- 4** Horné umývacie rameno
- 5** Spodný kôš
- 6** Zásobník soli
- 7** Košík na príbor
- 8** Spodné umývacie rameno
- 9** Priehradka pre umývací prostriedok
- 10** Filtre
- 11** Dvierka
- 12** Ovládací panel
- 13** Osušovací systém s horúcim vzduchom

4 Nastavenie úrovně tvrdosti vody pre zmäkčovač vody

Zmäkčovanie vody

U umývačiek riadu sa zvyčajne vyžaduje pomerne mäkká voda. Ak tvrdosť vody presahuje 6°dH, na riade sa bude tvoriť vodný kameň. Aby ste tomu predišli, automatický systém pridáva vo vody špeciálnu soľ na zmäkčenie vody, aby ste mohli dosiahnuť čo najlepšie výsledky pri umývaní a osušení riadu.

Aby ste zistili tvrdosť vody, zavolajte vodárne alebo použite priložený testovací prúžok na meranie tvrdosti vody:



- Stlačte a podržte tlačidlo výberu programu, keď je prístroj vypnutý a súčasne stlačte tlačidlo zapnúť/vypnúť, aby ste zapli prístroj. Uvoľníte tlačidlo na výber programu, keď sa úroveň tvrdosti vody uložená v prístroji zobrazuje vo formáte „r.....“.
- Ikona spustenia/zastavenia začne blikať hneď, ako sa úroveň tvrdosti vody uložená v prístroji zobrazí vo formáte „r.....“.
- Vyberte úroveň tvrdosti vody vhodnú pre váš prístroj z Tabuľky úpravy úrovne tvrdosti vody tak, že stlačíte tlačidlo oneskoreného štartu.
- Raz stlačte tlačidlo „Štart/pozastaviť/zrušiť“, aby ste uložili vybranú úroveň.
- Ikona spustenia/zastavenia bude svieťiť nepretržite, keď sa uloží nová úroveň tvrdosti vody.
- Pre vypnutie prístroja stlačte tlačidlo zapnúť/vypnúť.

Stupeňtvrdosti

Stupeňtvrdosti	Anglické stupne tvrdosti	Nemecké stupne tvrdosti	Francúzske stupne tvrdosti	Indikátor na multifunkčnom displeji
1	0-6	0-5	0-9	Aby ste úroveň tvrdosti vody prepli do polohy 1, stlačte tlačidlo oneskoreného štartu. r 1
2	7-14	6-11	10-20	Aby ste úroveň tvrdosti vody prepli do polohy 2, stlačte tlačidlo oneskoreného štartu. r 2
3	15-21	12-17	21-30	Aby ste úroveň tvrdosti vody prepli do polohy 3, stlačte tlačidlo oneskoreného štartu. r 3
4	22-28	18-22	31-40	Aby ste úroveň tvrdosti vody prepli do polohy 4, stlačte tlačidlo oneskoreného štartu. r 4
5	29-42	23-34	41-60	Aby ste úroveň tvrdosti vody prepli do polohy 5, stlačte tlačidlo oneskoreného štartu. r 5
6	43-56	35-45	61-80	Aby ste úroveň tvrdosti vody prepli do polohy 5, stlačte tlačidlo oneskoreného štartu. r 5

°dH: Nemecké stupne tvrdosti 1 °dH = 1 mg CaO/100 ml vody = 0.179 mmol

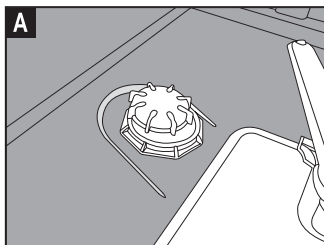
Vypnite spotrebič ešte raz použitím vypínača.

Ak je tvrdosť vody nižšia ako 5°dH, nemusíte používať špeciálnu zmäkčovaciu soľ. V tomto prípade svieti kontrolka 'Sol' nepretržite (v závislosti od modelu).

Ak tvrdosť vody presahuje 45°dH, mali by ste považovať o namontovaní zariadenia na zmäkčovanie vody na vašu umývačku riadu.

Ak používate vodu priamo z potoka alebo dažďovú vodu, odporúčame vám namontovať filtre.

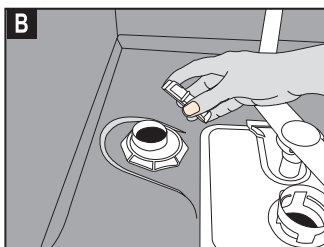
Ak sa presťahujete, nezabudnite nastaviť úroveň tvrdosti vody, aby vyhovovala podmienkam novej domácnosti.



Naplnenie umývačky riadu soľou

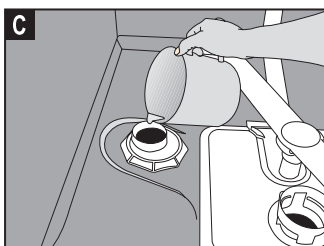
⚠ Pozor

Na zmäkčenie vody v umývačke riadu používajte výhradne špeciálnu soľ určenú do umývačiek riadu. Výrobca nezodpovedá za škody spôsobené použitím nesprávneho druhu soli. Nepoužívajte hrubozrnú soľ. Jemnozrná alebo mletá soľ sa ľahšie rozpúšťa. Nikdy nepoužívajte kuchynskú soľ. Tieto druhy soli sa ťažko rozpúšťajú a poškodia funkciu zmäkčovača vody.



Vyberte spodný kôš z umývačky riadu.

Otvorte skrutkovacie viečko zásobníka soli otočením smerom vľavo (obr. **A B**).



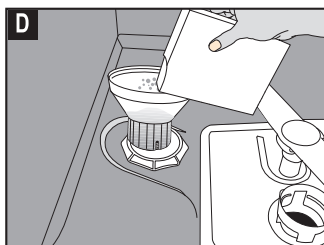
Pri prvom použití:

Do zásobníka soli nalejte 1 liter vody (obr. **C**).

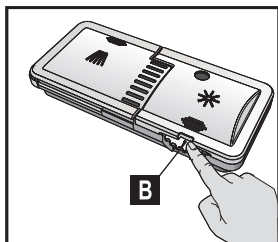
Do zásobníka vsypte soľ pomocou dodávaného lievika (obr. **D**).

Nasypte dosť soli, aby sa zásobník naplnil. Do zásobníka vojde pribl. 2 kg soli.

Pevne uzatvorte viečko.



Ihneď po naplnení zásobníka zapnite program umývania. Program umývania predíde škodám na umývačke, ku ktorým by mohlo dôjsť následkom vylitia slaného roztoku. Po prvom cykle umývania kontrolka úrovne soli zhasne.



Plnenie dávkovača na leštiaci prostriedok

Oplachovací prostriedok uľahčuje odtok vody pri oplachovaní a predchádza tvorbe škvŕn od vody alebo pruhov na riade. Používajte výhradne oplachovacie prostriedky určené pre umývačky riadu.

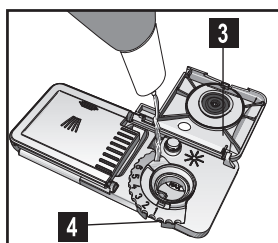
- *Poznámka* -

Ak používate umývacie prostriedky „2 v 1“ alebo „3 v 1“ / tablety, nemusíte pridávať leštiaci prostriedok.

Otvorte dávkovač oplachovacieho prostriedku stlačením západky (B).

Opatrne nalejte oplachovací prostriedok po značku MAX. Zatvorte viečko, aby zaklaplo (3).

Vyliaty oplachovací prostriedok starostlivo utrite. Nadmerné množstvo oplachovacieho prostriedku spôsobí tvorbu peny, ktorá by mohla narušiť umývanie.



Nastavte dávku oplachovacieho prostriedku

Dávku, ktorá sa má použiť, môžete nastaviť prostredníctvom regulátora dávkovača, od 1 po 6 (4). Umývačka riadu je z výroby nastavená na úroveň 3. Nastavenie zmeňte iba v prípade, že po umývaní spozorujete:

- Na riade vidno škvŕny od vody: Nastavte vyššiu dávku
- Na riade vidno pruhy: Nastavte nižšiu dávku

Plnenie dávkovača na umývací prostriedok

- *Poznámka* -

Používajte výhradne umývacie prostriedky určené pre umývačky riadu.



Otvorte dávkovač umývacieho prostriedku zatlačením na západku vpravo (A).

Značky vnútri vám pomôžu naplniť dávkovač správnym množstvom umývacieho prostriedku.

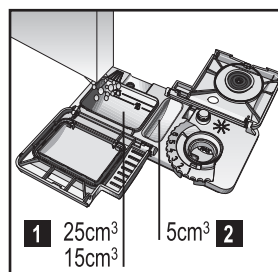
Objem dávkovača je 40 cm³ umývacieho prostriedku (1). Keď je umývačka riadu úplne naplnená a riad je veľmi špinavý, odporúčame vám naplniť dávkovač umývacieho prostriedku až po značku 25 cm³.

Keď riad nie je veľmi špinavý, zvyčajne stačí naplniť dávkovač po značku 15 cm³.

Ak bol riad v umývačke dlhšie bez toho, že by bol umytý, naplňte malý zásobník úplne (2).

Množstvá umývacieho prostriedku pre jednotlivé programy sú uvedené v tabuľke umývania.

Je možné množstvo trochu pozmeniť, v závislosti od zašpinenia riadu a od tvrdosti vody vo vašej oblasti.



Umývacie prostriedky

Existujú 3 druhy umývacích prostriedkov:

1. Fosfátové, s obsahom chlóru
2. Fosfátové, bez chlóru
3. Prostriedky, ktoré neobsahujú fosfát, ani chlór

Nové kompaktné prášky zvyčajne neobsahujú fosfát. Vzhľadom na to, že fosfát má zmäkčujúce účinky na vodu, odporúčame vám pridať soľ do zásobníka, iba ak je tvrdosť vody 6°dH. V oblastiach s tvrdou vodou sa môžu pri používaní bezfosfátových umývacích prostriedkov na riade vyskytnúť biele škvrny. Môžete im predísť zvýšením dávky umývacieho prostriedku. Umývacie prostriedky bez chlóru majú nižšiu bieliacu schopnosť. Môže sa stať, že farebné škvrny nebudú odstránené úplne. Zvoľte program s vyššou teplotou umývania.

Upozornenie

Umývacie prostriedky skladujte na chladnom, suchom mieste, mimo dosahu detí.

Umývací prostriedok nadávkujte pred zapnutím spotrebiča.

Pri veľkom množstve umývacieho prostriedku sa tento nemusí rozpustiť dokonale a môže dôjsť k poškrabaniu riadu.

UMÝVACIE PROSTRIEDKY DVA-V-JEDNOM A TRI-V-JEDNOM

Najlepšie výsledky dosiahnete, ak použijete oddelene umývací prostriedok, oplachovací prostriedok a soľ.

Výrobcovia umývacích prostriedkov vyrábajú aj kombinované prostriedky, tzv. 'dva-v-jednom' a 'tri-v-jednom'.

Tri-v-jednom: Tieto prostriedky obsahujú umývací a oplachovací prostriedok a soľ na zmäkčovanie vody.

Dva-v-jednom: Tieto prostriedky obsahujú umývací prostriedok a soľ na zmäkčenie vody.

Všeobecne platí, že pri používaní kombinovaných prostriedkov dosiahnete uspokojivé výsledky iba za určitých okolností. Tieto prostriedky obsahujú určité množstvo oplachovacieho prostriedku a zmäkčovacej soli. Toto znamená, že nemôžete upraviť množstvo soli a oplachovacieho prostriedku podľa hodnôt tvrdosti vody vo vašej domácnosti.

Pri používaní týchto umývacích prostriedkov nezabudnite:

- Skontrolujte vlastnosti používaného výrobku, či je kombinovaný alebo nie.
- Pri používaní týchto výrobkov dodržiavajte pokyny na obale.
- **Používanie týchto výrobkov pri správnom nastavení spotrebiča zabezpečí hospodárne využitie soli a oplachovacieho prostriedku.**
- Ak je umývací prostriedok v tabletách, nikdy ho nevkladajte do vnútornej sekcie umývačky riadu alebo do košíka na príbor. Tablety vždy vložte do dávkovača umývacieho prostriedku alebo do priehradky na umývací prostriedok.

Používanie umývacích prostriedkov tri-v-jednom: umývací prostriedok, zmäkčovacia soľ a oplachovací prostriedok

- Tieto umývacie prostriedky neposkytujú rovnaké výsledky pri osušení riadu ako pri samostatnom použití umývacieho prostriedku, soli a oplachovacieho prostriedku. Na zlepšenie výsledkov osušenia:

Prepnite nastavenie oplachovacieho prostriedku na nastavenie "1" a vlejte oplachovací prostriedok. Keď sa oplachovací prostriedok spotreboval, pridajte ho do dávkovača oplachovacieho prostriedku.

- Ak používate kombinované umývacie prostriedky, s nastavením oplachovacieho prostriedku vyšším ako 1 môže dotyk rúk na umyťom riade a vnútri spotrebiča zanechať dúhové škvrny.

- Ak používate kombinované umývacie prostriedky bez prídavku soli, na riade, hlavne na pohároch, sa môžu tvoriť usadeniny vodného kameňa. Aby ste predišli tvorbe usadením vodného kameňa:

Prepnite nastavenie soli na "1" a pridajte soľ. Po spotrebovaní soli pridajte ďalšiu do zásobníka.

Používanie umývacích prostriedkov dva-v-jednom: umývací prostriedok a zmäkčovacia soľ

- Tieto umývacie prostriedky neobsahujú oplachovací prostriedok a preto musíte urobiť nastavenie oplachovacieho prostriedku podľa popisu v tomto návode, pričom pri každom umývaní skontrolujte, či v dávkovači je oplachovací prostriedok a podľa potreby ho doplňte.

Používanie umývacích prostriedkov dva-v-jednom: umývací a oplachovací prostriedok

- Tieto umývacie prostriedky neposkytujú rovnaké výsledky pri osušení riadu ako pri samostatnom použití umývacieho prostriedku, soli a oplachovacieho prostriedku. Na zlepšenie výsledkov osušenia:

Prepnite nastavenie oplachovacieho prostriedku na nastavenie "1" a vlejte oplachovací prostriedok. Keď sa oplachovací prostriedok spotreboval, pridajte ho do dávkovača oplachovacieho prostriedku.

- Ak používate kombinované umývacie prostriedky, s nastavením oplachovacieho prostriedku vyšším ako 1 môže dotyk rúk na umyтом riade a vnútri spotrebiča zanechať dúhové škvrny.

- Tieto umývacie prostriedky neobsahujú zmäkčovaciu soľ, preto je potrebné nastaviť zmäkčovanie podľa popisu v návode, pričom pri každom umývaní skontrolujte, či je v zásobníku zmäkčovacej soli dostatok soli a ak sa zásobník vyprázdnil, vždy ho naplňte.

Dôležité upozornenie

- Ak by sa vyskytli problémy, ku ktorým nedochádzalo pred používaním týchto umývacích prostriedkov, zavolajte priamo výrobcu umývacieho prostriedku. Kontakt nájdete na obale prostriedku.

Ak prestanete používať tento druh umývacieho prostriedku:

- Skontrolujte, či sú naplnené zásobníky soli a oplachovacieho prostriedku.

- Nastavte tvrdosť vody na najvyššiu úroveň a zapnite umývací cyklus s prázdny spotrebičom.

- Po umývaní s prázdnu umývačku riadu vráťte nastavenie tvrdosti vody späť do správnej polohy vzhľadom na tvrdosť vody v domácnosti.

- Nastavte úroveň oplachovacieho prostriedku do správnej polohy.

5 Čo sa nesmie umývať v umývačke riadu

- Oceľový riad citlivý na hrdzu:
- Príbor s drevenými alebo kostenými rukoväťami
- Príbor s perleťovými alebo porcelánovými rukoväťami
- Plastové časti bez odolnosti voči teplu
- Žiaden lepený riad alebo príbor s lepenými dielmi
- Žiadne medené, plechové alebo hliníkové nádoby
- Poháre s citlivým vzorom a porcelánovými časťami
- Kristáľové sklo
- Umelecké predmety
- Hliník a striebro stráca farbu
- Sklo a kristáľové predmety môžu časom stratiť lesk
- Spongie a handričky

Poznámka

Neumývajte nádoby zašpinené cigaretovým popolom, voskom zo sviečok, lakmi, farbami alebo chemickými látkami.

Odporúčanie::

Pri kúpe nového riadu skontrolujte, či je vhodný na umývanie v umývačke riadu. (vhodne označený)

6 Všeobecné pokyny:

Naplnenie umývačky riadu:

Prédtým, ako naplníte umývačku riadu

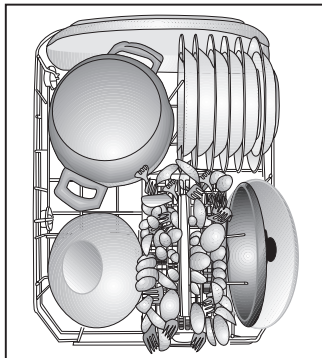
- Opláchnite hrubé zvyšky jedál
- Všetky nádoby ako šálky, poháre alebo hrnce vložte do umývačky hore dnom (aby sa v nich nemohla zachytávať voda)
- Riad a príbor nekladte jeden na druhý
- Poháre s nesmú dotýkať
- Pohyb umývacích ramien nesmie byť blokováný
- Všetok veľký a veľmi špinavý riad vložte do spodného koša.
- Malé a ľahké kusy vložte do vrchného koša.
- Dlhé a úzke predmety uložte v strede košov.

⚠ Pozor

Nože a iné pomôcky s ostrými hrotmi a s ostrými okrajmi musíte uložiť vodorovne vo vrchnom koši, aby ste sa neporezali.

Umývačku riadu neprepínajte a dávajte pozor, aby bol riad vhodný na umývanie v umývačke riadu.

Iba takto dosiahnete optimálne výsledky a hospodáme využitie energie.

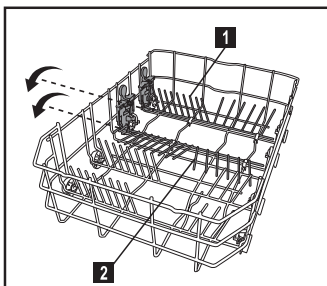
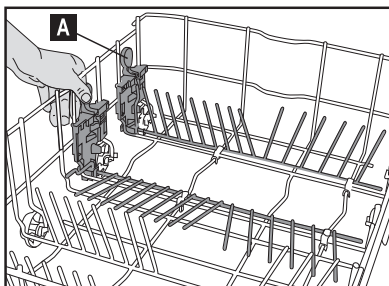


Spodný kôš Odporúčania pri vkladaní riadu do spodného kôša

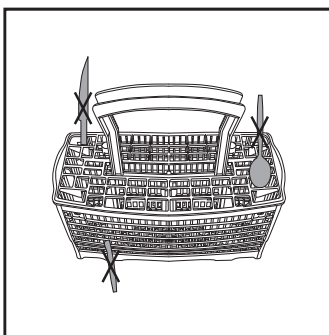
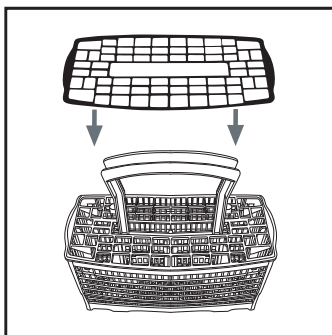
Spodný kôš používajte na tanierne, misky, hrnce a pod.

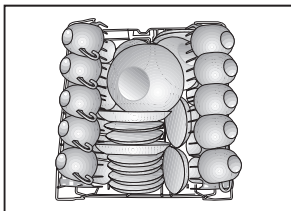
2 podporné tyčky skladacej platne (v závislosti od modelu)

V spodnom kôši vašej umyvacky riadu sa nachádzajú dve oddelené "podporné tyčky skladacej platne", ktoré sú navrhnuté tak, aby vytvorili viac miesta v spodnom kôši pre umiestnenie panvíc a veľkých nádob. Každú časť (1 2) môžete zložiť samostatne alebo všetky naraz, aby ste vytvorili veľký voľný priestor. Jednoducho zatlačte rukoväť (A) a zložte ich".



Košík na príbor





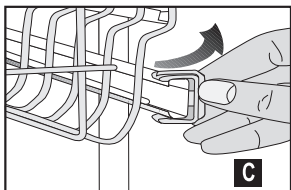
Vrchný kôš Rady pri naplňaní umývačky riadu

Do vrchného koša vkladajte dezertné tanieriky, šálky, poháre a pod.

Vysoké nastavenie s prázdny kôšom

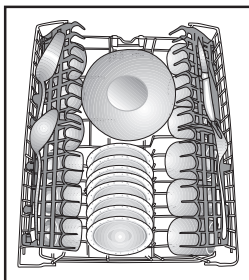
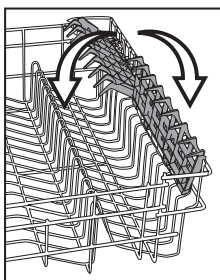
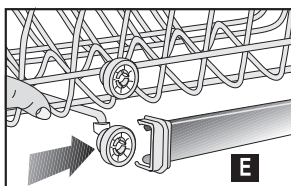
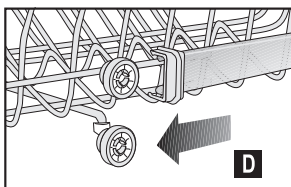
Pri tomto modele môžete zmeniť vysoké nastavenie vrchného koša použitím koliesok, ktoré sú prítomné na dvoch úrovniach výšky.

Uvoľnite zarážky na pravej aj ľavej vodiacej lište vrchného koša ich otočením smerom von (**C**).

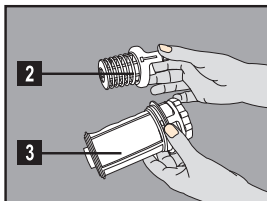


Kôš úplne vytiahnite (**D**).

Vložte kôš na vodice lišty v zelenej výške (**E**).
Zatlačte zarážky späť do správnej polohy.



7 Ako čistiť umývačku riadu



Pravidelné čistenie umývačky riadu zabezpečuje jej dlhú životnosť a znižuje riziko periodických problémov.

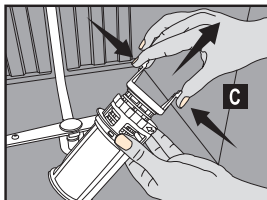
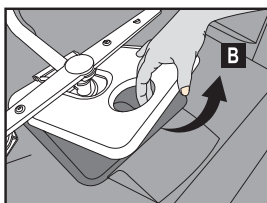
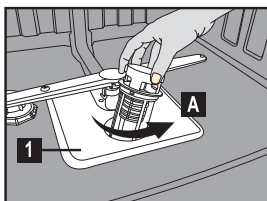
⚠ Upozornenie

Pred čistením spotrebič vždy odpojte od elektrickej siete a zatvorte vodovodný ventil. Na čistenie povrchu a tesnení dvierok používajte šetrné čističe pre domácnosť. Ovládací panel čistite iba vlhkou handričkou a čistou vodou.

Čistenie filtrov

Filtre a umývacie ramená čistite pravidelne. Špinavá umývačka nepriaznivo ovplyvní výsledky umývania.

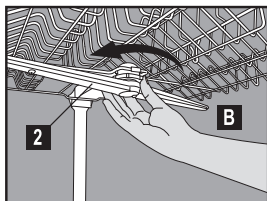
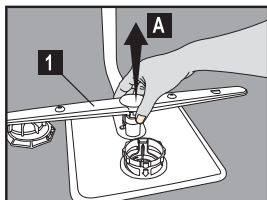
- 1 Hlavný filter
- 2 Hrubý filter
- 3 Mikrofilter



1. Vyberte spodný kôš z umývačky riadu.
2. Otočte hrubý filter vpravo a vyťahnite ho (A).
3. Vytiahnite hlavný filter (B).
4. Vytiahnite hlavný filter (C).
5. Filtre starostlivo opláchnite pod tečúcou vodou. Podľa potreby použite aj kefkú.
6. Namontujte späť, hlavný filter.
7. Vráťte na miesto mikrofilter a hrubý filter do hlavného filtra. Pokývte ním, aký zaklapol.

⚠ Upozornenie

Umývačku riadu nepoužívajte bez filtra. Skontrolujte, či sú filtre správne namontované. Filtre čistite pravidelne.



Čistenie umývacích ramien

Špina alebo zvyšky vodného kameňa môžu zablokovať trysky na umývacích ramenách. Preto trysky pravidelne kontrolujte.

- 1** Spodné umývacie rameno
- 2** Horné umývacie rameno

1. Vyberte spodný kôš z umývačky riadu.
2. Vytiahnite spodné umývacie rameno v smere hore (**A**).
3. Uvoľnite upevňovaciu skrutku horného umývacieho ramena a vytiahnite rameno (**B**).
4. Očistite umývacie ramená pod tečúcou vodou
5. Umývacie ramená namontujte späť.

Upozornenie

Skontrolujte, či sú upevňovacie skrutky pevne utiahnuté.

Čistenie filtra v prírodnej vodovodnej hadici (v závislosti od modelu spotrebiča)

Špina z usadenín vo vodovodnom potrubí sa zachytáva na filtrí v prírodnej hadici. Z času na čas filter v prírodnej hadici skontrolujte.

1. Zatvorte vodovodný ventil a odskrutkujte prírodnú hadicu.
2. Vyberte filter a vyčistite ho pod tečúcou vodou.
3. Očistený filter namontujte späť.
4. Upevnite prírodnú hadicu späť na vodovodný ventil.

8 Odstraňovanie

Čo ak sa umývačka riadu nezapne:

- Je umývačka riadu zapojená do elektrickej siete?
- Sú všetky poistky funkčné?
- Je otvorený ventil prívodu vody?
- Sú dvierka umývačky riadu dobre zatvorené?
- Stlačili ste tlačidlo vypínača?
- Nie sú upchaté filtre?

Výsledky umývania nie sú uspokojivé



Riad nie je čistý

Možné príčiny

- Nesprávne vložený riad
- Nestprávne nastavený program
- Umývacie ramená sa neotáčajú
- Zanesené filtre
- Filtre nie sú umiestnené správne
- Trysky umývacieho ramena sú upchaté
- Koše sú preplnené
- Umývací prostriedok je vlhký alebo hrudkovitý.
- Málo umývacieho prostriedku
- Málo oplachovacieho prostriedku
- Viečko dávkovača umývacieho prostriedku ostalo otvorené.
- Použitie príboru nízkej kvality

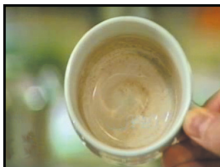
Ako vyriešiť tieto problémy

- Umývačku riadu naplňte podľa odporúčaní.
- Zvoľte program, ktorý umýva pri vyššej teplote alebo trvá dlhšie.
- Skontrolujte, či sa umývacie ramená voľne otáčajú.
- Vyčistite všetky sitká a filtre podľa popisu v návode na použitie
- Skontrolujte, či sú všetky sitká a filtre umiestnené na správnom mieste
- Umývacie ramená vyčistite podľa popisu v návode
- Koše nepreplňajte
- Umývacie prostriedky skladujte na suchom mieste. Viečko zásobníka opatrne zatvorte
- Vzhľadom na tabuľku programov zvýšte množstvo umývacieho prostriedku.
- Zvýšte množstvo oplachovacieho prostriedku / naplňte dávkovač oplachovacieho prostriedku.
- Po naplnení vždy skontrolujte, či je viečko dávkovača umývacieho prostriedku dobre zatvorené.
- Príbor tohto druhu nie je vhodný na umývanie v umývačke riadu.
- Príbory tohoto typu se nehodí pro mytí v myčce.

Riad sa neosuší

Možné príčiny

- Nesprávne naloženie
- Nedostatočné množstvo oplachovacieho prostriedku
- Riad vyložený príliš skoro
- Nesprávne zvolený program
- Používanie riadu nízkej kvality



Ako vyriešiť tieto problémy

- Umývačku naplňte podľa odporúčania v tomto návode.
- Zvýšte množstvo oplachovacieho prostriedku / znovu naplňte dávkovač oplachovacieho prostriedku.
- Riad z umývačky riadu nevykladajte ihneď po umývaní. Miernie otvorte dvierka, aby mohla uniknúť para. Riad začnite vykladať až keď je vlažný. Najprv vyložte spodný kôš. Predídete tak kvapkaniu vody z riadu z horného koša.
- Pri krátkych programoch je teplota vody a preto aj účinnosť umývania nižšia. Vyberajte dlhšie programy.
- V týchto prípadoch je odvod vody obtiažnejší.

Čajové, kávové alebo iné škrvy

Možné príčiny

- Nesprávne zvolený program
- Umývací prostriedok je vlhký alebo hrudkovitý
- Používanie riadu nízkej kvality



Ako vyriešiť tieto problémy

- Nastavte program, ktorý umýva pri vyššej teplote alebo trvá dlhšie.
- Bielidlá v umývacích prostriedkoch strácajú svoju účinnosť, ak sú skladované v nevhodnom prostredí. Umývacie prostriedky skladujte na suchých miestach. Starostlivo zatvorte viečko zásobníka.
- Umývanie tohto riadu môže byť obtiažne vzhľadom na štruktúru povrchu. Príbor alebo riad tohto druhu nie sú vhodné na umývanie v umývačke riadu.

Škrvy od vodného kameňa, zahmlený vzhľad

Možné príčiny

- Nedostatočné množstvo oplachovacieho

Ako vyriešiť tieto problémy

- Zvýšte množstvo oplachovacieho prostriedku / naplňte dávkovač oplachovacieho prostriedku

- Tvrdosť vody nie je nastavená správne; použité malé množstvo soli.
- Únik soli
- Skontrolujte, či nastavenie tvrdosti vody vyhovuje hodnotám miestnych podmienok.
- Skontrolujte, či je viečko zásobníka soli pevne uzatvorené. Na vsypanie špeciálnej soli použite lievik. Program predumývania zapnite ihneď po naplnení zásobníka soľou. Po ukončení programu skontrolujte, či sa dá viečko uvoľniť.

Pach

Možné príčiny

- Pach novej umývačky riadu
- Filtre sú zanesené
- Riad je v umývačke riadu niekoľko dní bez toho, že by bol umytý



Ako vyriešiť tieto problémy

- Pach novej umývačky riadu sa odstráni po niekoľkých umývaniach.
- Vyčistite všetky sitká a filtre podľa popisu v návode na použitie.
- Odstráňte hrubé zvyšky jedla pod tečúcou vodou a v intervaloch dvoch dní vykonajte program predumývania bez umývacieho prostriedku. Zatvorte dvierka, aby ste predišli šíreniu pachu.

Poháre majú mliečny vzhľad alebo modré škvrny (korózia skla)

Možné príčiny

- Nadmerné množstvo umývacieho prostriedku, keď je tvrdosť vody nízka alebo teplota umývania je príliš vysoká



Ako vyriešiť tieto problémy

- Vyberte program s nízkou teplotou a menším množstvom umývacieho prostriedku. Skontrolujte, či nastavenie tvrdosti vody vyhovuje hodnotám miestnych podmienok.

Hrdzavé škvrny, narušenie povrchu

Možné príčiny

- Viečko zásobníka soli nie je zatvorené správne.

Ako vyriešiť tieto problémy

- Soľ môže narušiť kovový povrch a spôsobiť hrdzavé škvrny.
- Skontrolujte, či je viečko zásobníka soli pevne uzatvorené. Na vsypanie špeciálnej soli použite lievik. Program predumývania zapnite ihneď po naplnení zásobníka soľou. Po ukončení programu skontrolujte, či sa dá viečko uvoľniť.

- Zvyšky jedál ostali na riade príliš dlho
- Spotrebič nie je správne uzemnený
- Kusy riadu sú z nízkokvalitnej ocele, ktorá môže hrdzavieť.
- Riad s hrdzavými škvrnami



- Hrubú špinu odstráňte pod tečúcou vodou a v intervaloch dvoch dní zapnite program predumývania bez umývacieho prostriedku.
- Skontrolujte uzemnenie systému. Statická elektrina môže spôsobiť diery na kove a tým nenapraviteľné škody.
- Na takomto riade sa nedá sa predísť hrdzi. Príbor alebo riad tohto druhu nie sú vhodné na umývanie v umývačke riadu.
- Hrdzavý riad môže „nakaziť“ iné kusy. Príbor alebo riad tohto druhu nie sú vhodné na umývanie v umývačke riadu.

Možné príčiny

- Vlhkosť v dávkovači umývacieho prostriedku
- Umývací prostriedok ostal v dávkovači príliš dlho
- Viečko zásobníka umývacieho prostriedku sa nedá otvoriť.
- Umývací prostriedok je vlhký alebo hrudkovitý
- Dýzy umývacích ramien sú upchaté zanesené.

Ako vyriešiť tieto problémy

- Pred naplnením skontrolujte, či je dávkovač umývacieho prostriedku suchý.
- Naplňte ho umývacím prostriedkom tesne pred umývaním.
- Pri napínaní umývačky riadu dávajte pozor, aby ste náhodou neotvorili viečko.
- Umývacie prostriedky skladujte na suchom mieste. Viečko zásobníka opatrne zatvorte.
- Umývacie ramená vyčistite podľa postupu v návode na použitie



Možné príčiny

- Blednutie vzoru na pohároch a porceláne



Možné príčiny

- Kusy riadu vyrobené z hliníka
- Viečko zásobníka soli nie je zatvorené správne.
- Tvrdosť vody nie je nastavená správne; bolo použité veľmi malé množstvo soli.
- Umývacie prostriedky boli skladované nesprávnym spôsobom.
- Preplnené koše

Vyblednutie vzoru

Ako vyriešiť tieto problémy

- Poháre, porcelán a príbor tohto druhu nie sú vhodné na umývanie v umývačke riadu.

Škrabance na riade

Ako vyriešiť tieto problémy

- Riad a príbor tohto typu nie sú vhodné na umývanie v umývačke riadu.
- Skontrolujte, či je veko zásobníka soli dobre zatvorené. Na nasypanie špeciálnej soli použite lievik. Program predumývania zapnite ihneď po naplnení zásobníka soli. Po ukončení programu skontrolujte, či sa viečko dá uvoľniť.
- Skontrolujte, či nastavené hodnoty súhlasia s hodnotami vody vodovodnej siete.
- Umývacie prostriedky neskladujte dlhšie ako 2 mesiace. Umývacie prostriedky skladujte na suchom mieste. Viečko zásobníka opatrne zatvorte.
- Dávajte pozor, aby sa jednotlivé poháre a tanieri nedotýkali. Mohli by do seba počas umývania narážať a spôsobiť škrabance.



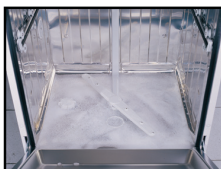
Rozbitý riad

Možné príčiny

- Nesprávne naloženie
- Veľmi naložené koše

Ako vyriši. tieto problémy.

- Umývačku riadu naplňte v odporúčanom smere.
- Koše nepreplňajte. Riad by mohol do seba narážať a rozbiť sa.



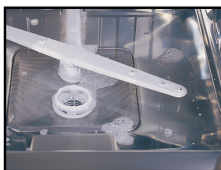
Pena

Možné príčiny

- Riad bol pred vložením do umývačky umytý ručne s veľkým množstvom umývacieho prostriedku
- V umývačke sa náhodou rozliat oplachovací prostriedok
- Viečko dávkovača oplachovacieho prostriedku nie je zatvorené.

Ako vyriši. tieto problémy.

- Riad netreba predumývať. Hrubú špinu môžete odstrániť špongiou alebo môžete podržať riad pod tečúcou vodou.
- Ak ste počas naplňania dávkovača rozliali oplachovací prostriedok, utrite ho papierovou utierkou alebo špongiou.
- Po naplnení dávkovača oplachovacieho prostriedku vždy starostlivo skontrolujte, či je viečko správne zatvorené.



Po oplachovaní ostáva v umývačke voda

Možné príčiny

- Zanesené filtre
- Zalomená odvodová hadica. Pomocná hadica zablokovaná alebo zalomená.

Ako vyriši. tieto problémy.

- Vyčistite všetky sitká a filtre podľa popisu v návode
- Skontrolujte, či je pomocná hadica správne umiestnená.

9 Technické vlastnosti

Dovolený tlak vody	0,3 –10 bar (= 3 – 100 N/cm ² 01-1,0Mpa)
Elektrické zapojenie	230 Volt, 10 Amps (pozri výrobný štítok)
Celkový výkon	2200 W
Výkon pri ohreve	1900 W

Vzhľadom na to, že sa neustále snažíme zlepšovať naše výrobky, je možné, že dôjde k zmenám vo vlastnostiach alebo v dizajne bez predbežného upozornenia.

Tento spotrebič vyhovuje nastadujúcim Smerniciam ES:

73/23/EC	Smernica o nízkom napätí
89/336/EC	smernica EMV
93/68/EC	smernica o označovaní CE
DIN EN 50242	Elektrická umývačka riadu pre použitie v domácnosti
	Testovacia metóda
	vlastností pri prevádzke

10 Pokyny na montáž

Bezpečnostné pokyny pri inštalácii

Pred inštaláciou a používaním spotrebiča skontrolujte, či sa pri preprave nepoškodil.

Ak je spotrebič poškodený, zavolajte predajcu. Nikdy neinštalujte poškodené spotrebiče.

Aby ste umývačku riadu zapojili správne, musíte dodržiavať nasledujúce pokyny.

- Pred uvedením spotrebiča do činnosti skontrolujte, či údaje na výrobnom štítku zodpovedajú hodnotám prúdu a napätia elektrickej siete vo vašej domácnosti.
- Spotrebič môžete zapojiť výhradne do správne uzemnenej elektrickej zásuvky. Skontrolujte, či uzemnenie siete vyhovuje platným predpisom.
- Uzemnená zásuvka musí byť ľahko prístupná a v blízkosti spotrebiča.
- Nepoužívajte predĺžovačky, ani rozdvojky. Hrozí nebezpečenstvo požiaru z prehriatia.
- Elektrické zapojenie priamo do siete môže urobiť výhradne kvalifikovaný elektrikár.
- Skontrolujte elektrický kábel, prírodnú a odvodovú hadicu. Poškodené diely môže vymeniť výhradne pracovník servisu alebo kvalifikovaný elektrikár.

Inštalácia umývačky riadu

- Pre umývačku riadu vyberte vhodné miesto. Dávajte pozor, aby umývačka riadu stála pevne a vo vodorovnej polohe.
- Nerovnosti podlahy môžete vyrovnat' nastavením vyrovnávacích nožičiek. Keď spotrebič stojí správne, dvierka možno zatvoriť bez problémov.
- Prívodná a odvodová hadica musia byť umiestnené tak, aby sa nemohli zalomiť alebo stočiť.
- Spotrebič sa nesmie nainštalovať v miestnostiach, v ktorých teplota klesá pod 0° Celzia.

Vodovodná prípojka

- Existujú dva typy prívodných hadíc:
 - prívodné hadice studenej vody (až do 25°C)
 - prívodné hadice teplej vody (až do 60°C) overte si láskavo, aký typ je použiteľný pre váš model.

Ak chcete pripojiť umývačku k prírodnému zdroju energie alebo k ústrednému prívodu teplej vody, overte si najprv, či to umožňujú teplotné hodnoty uvedené na prívodnej hadici umývačky. Ak nie je hadica pre daný účel vhodná, požiadajte oprávnené servisné stredisko o jej výmenu.

- Umývačku riadu nemožno pripojiť k samostatným zariadeniam na produkciu teplej vody a k prietokovým ohrievačom.

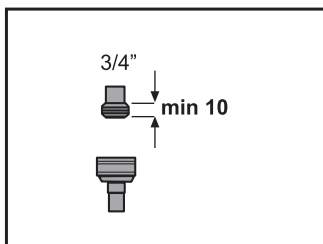
Vodovodná prípojka

Najnižší dovolený tlak vody:
0,3 bar = 3 N/cm² = 30 kPa

Ak je tlak vody nižší ako 1 bar, zavolajte technika.

Najvyšší dovolený tlak vody:
10 bar = 100N/cm² = 1MPa

Keď tlak vody presahuje 10 bar, je nutné namontovať redukčný ventil (dostať ho v železiarstve).



Zapojenie prívodnej hadice

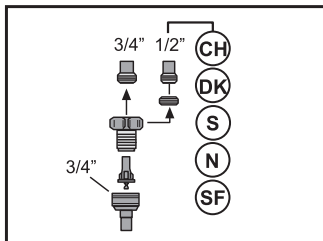
Dávajte pozor, aby prívodná hadica nebola zalomená alebo skrútená. Nemontujte použitú súpravu hadíc.

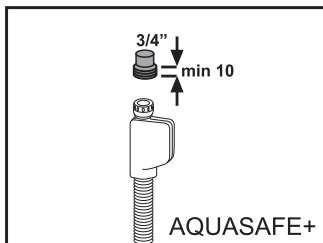
Na zapojenie prívodnej hadice ku vodovodnému ventilu použite konektor na naskrutkovanie s vonkajším závitom s rozmerom 3/4 palca.

Ak je to potrebné, použite na filtrovanie usadením z potrubia filtrovaciu vložku. Skontrolujte, či na spojoch nedochádza k únikom vody.

⚠ Pozor

Z bezpečnostných dôvodov po každom oplachovaní zatvorte vodovodný ventil.



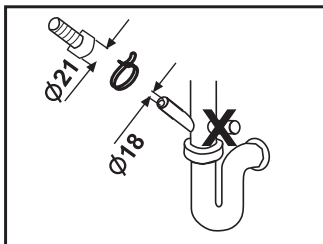


AQUASAFE+ (v závislosti od modelu)

Systém Aquasafe+- chráni vašu domácnosť pred škodami, ktoré by mohli byť spôsobené únikmi z prívodnej hadice. Neponárajte škatuľu s ventilom systému do vody; obsahujú elektrické dielce.

V prípade poškodenia vyťahnite zástrčku zo zásuvky elektrickej siete.

Neskracujte a nepredlžujte hadicu s vložkou, pretože obsahuje elektrické káble a dielce.



Odvod vody

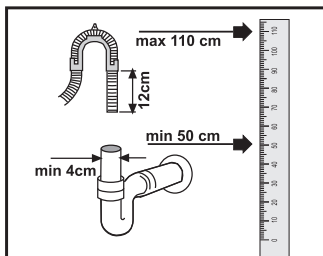
Zapojenie odvodovej hadice.

Dávajte pozor, aby prívodná hadica nebola zalomená alebo skrútená. Skontrolujte, aby bola odvodová hadica umiestnená na svojom mieste.

Predlžovacie hadice

Ak je potrebné hadicu predĺžiť, musíte použiť odvodovú hadicu rovnakej kvality

Maximálna dĺžka nesmie presiahnuť 4m. V opačnom prípade by mohol byť narušený umývací proces.



Zapojenie sifónu

Výška odtokovej prípojky musí byť vo výške 50 až 100 cm nad podlahou.

Na upevnenie odvodovej hadice ku sifónu použite hadicové svorky.

Elektrické zapojenie

Informácie o prúde, napätí a istení siete nájdete na výrobnom štítku spotrebiča.

Výrobný štítok je umiestnený na vnútornej strane dverí. Po inštalácii spotrebiča musí byť vždy zabezpečený prístup k elektrickej zástrčke a zásuvke.

Prívodný elektrický kábel a izolované káble nesmú byť po inštalácii prístupné.

11 Servis

Ak sa na vašej umývačke riadu vyskytujú problémy činnosti, skontrolujte poznámky a rady v návode na použitie.

Ak sa tým váš problém neodstráni, pracovníci prevádzky servisu vám radi pomôžu.