

دليل الاستعمال



تايو تحملاً سرهف

- 4 الفصل 1: التركيب
- 4 1.1. تركيب جهاز مفرد
- 4 1.2. تركيب جهازين
- 4 1.3. ضبط الأبواب (إن أمكن)
- 5 الفصل 2: الوظائف
- 5 2.1. وضع التشغيل/وضع الاستعداد
- 5 2.2. العرض الذكي *SMART DISPLAY
- 5 2.3. وظيفة 6TH SENSE FRESH CONTROL / وظيفة PROFRESH
- 5 2.4. إنذار فتح الباب
- 5 2.5. وظيفة العطلات VACATION
- 5 2.6. وظيفة التبريد السريع FAST COOL
- 6 2.7. درج درجة الصفر*
- 6 2.8. المروحة
- 6 2.9. ضبط درجة الحرارة
- 6 2.10. حيز التبريد المقاوم لتكون الثلج NO FROST
- 7 2.11. نظام إضاءة *LED
- 7 2.12. الدرج المتحكم في الرطوبة*
- 7 الفصل 3: الاستخدام
- 7 3.1. كيفية زيادة سعة تخزين الثلجة
- 7 3.2. ملاحظات
- 7 الفصل 4: نصائح تخزين الطعام
- 7 4.1. التهوية
- 7 4.2. كيفية تخزين الأطعمة والمشروبات الطازجة
- 8 4.3. مكان تخزين الأطعمة والمشروبات الطازجة
- 8 الفصل 5: الأصوات الوظيفية
- 9 الفصل 6: توصيات في حالة عدم استخدام الجهاز
- 9 6.1. الغياب / العطلات
- 9 6.2. تغيير السكن
- 9 6.3. انقطاع التيار الكهربائي
- 9 الفصل 7: الصيانة والتنظيف
- 10 الفصل 8: دليل التغلب على الأعطال
- 10 8.1. قبل الاتصال بخدمة ما بعد البيع
- 10 8.2. الأعطال
- 11 الفصل 9: خدمة ما بعد البيع
- نقاط أخرى:
- 12 عكس تارج الباب (الإصدار_1)
- 14 عكس تارج الباب (الإصدار_2)

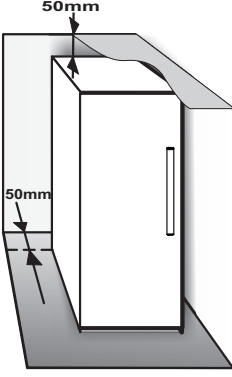
ملحوظة:

تسري التعليمات على عدة موديلات، ولذا فقد تكون هناك بعض الاختلافات. يشار إلى الأجزاء السارية على أجهزة معينة بعلامة النجمة (*).
الوظائف المخصصة لموديل جهازك الذي اشتريته للتو واردة في دليل التشغيل السريع.

1. التركيب

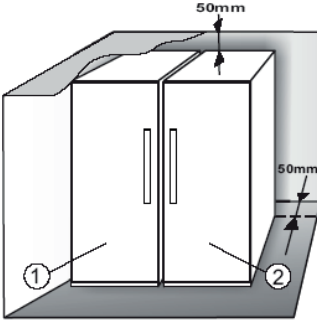
1.1 تركيب جهاز مفرد

لضمان وجود تهوية كافية، اترك مسافة على كلا الجانبين وفوق الجهاز. يجب أن تكون المسافة بين الجانب الخلفي للجهاز والجدار الموجود خلف الجهاز 50 مم على الأقل. وتقليل هذه المسافة يزيد من استهلاك المنتج للطاقة.

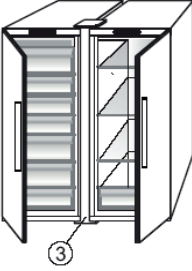


1.2 تركيب جهازين

أثناء تركيب الفريزر ① والثلاجة ②، سويًا، تحقق من وضع الفريزر جهة اليسار والثلاجة جهة اليمين (كما هو مبين في الشكل). فالجانب الأيسر من الثلاجة مزود بجهاز خاص لتجنب مشاكل التكثف بين الأجهزة.



نوصي بتركيب الجهازين سويًا باستخدام طقم التوصيل ③ (كما هو موضح بالشكل). والذي يمكنك شرائه من مركز الخدمة.

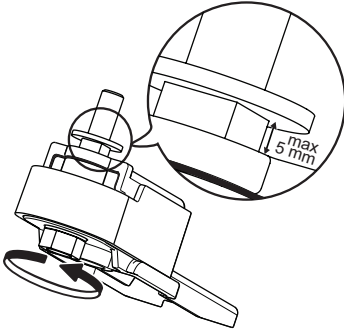


1.3 ضبط الأبواب (إن أمكن)

لضبط استواء الأبواب باستخدام المفصلة السفلية القابلة للضبط (اختيار الموديلات)

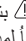
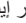
إذا كان باب الثلاجة منخفضًا عن مستوى باب الفريزر، فارفع مستوى باب الثلاجة من خلال إدارة برغي الضبط عكس اتجاه حركة عقارب الساعة باستخدام المفتاح M10.

إذا كان باب الفريزر منخفضًا عن مستوى باب الثلاجة، فارفع مستوى باب الفريزر من خلال إدارة برغي الضبط عكس اتجاه حركة عقارب الساعة باستخدام المفتاح M10.



2. الوظائف

2.1. وضع التشغيل/وضع الاستعداد

2.4. إنذار فتح الباب
تضيء أيقونة الإنذار  بشكل ماض ويصدر إنذار صوتي. يتم تفعيل إنذار إذا تم ترك الباب مفتوحاً لمدة تزيد على 2 دقائق. لإيقاف إنذار الباب أغلق الباب أو اضغط على زر إيقاف الإنذار  للكتم الإنذار الصوتي.

2.5. وظيفة العطلات VACATION

يمكن تنشيط هذه الوظيفة لخفض استهلاك الطاقة التي يستخدمها الجهاز أثناء فترة الغياب.

قبل تنشيط هذه الوظيفة، يجب إزالة جميع الأغذية القابلة للفساد من حجرة الثلاجة، والتأكد أن باب الثلاجة مغلق جيداً، حيث أن الثلاجة سوف تحتفظ بالحرارة المناسبة لمنع تكون روائح كريهة (+12 درجة مئوية).
لتنشيط / إلغاء التنشيط اضغط على زر وضع العطلات Vacation لمدة 3 ثوان. عند تمكين الوظيفة، سوف يضيء الرمز ذي الصلة، وسوف يتم ضبط حرارة حجرة الثلاجة على نقطة إعداد أعلى (شاشة الحرارة سوف تعرض نقطة إعداد جديدة تبلغ +12 درجة مئوية).
إن تغيير نقطة إعداد الحرارة سوف يؤدي أوتوماتيكياً إلى إلغاء تنشيط الوظيفة.

انتبه:


- غير متوافقة مع وظيفة التبريد السريع "Fast Cool"
لضمان الأداء الأمثل، لا يمكن استخدام وظيفتي العطلات "Vacation" والتبريد السريع "Fast Cool" في نفس الوقت. لذا، إذا تم تشغيل وظيفة التبريد السريع "Fast Cool" بالفعل، فيلزم إيقافها لتفعيل وظيفة العطلات "Vacation" (والعكس صحيح).

2.6. وظيفة التبريد السريع FAST COOL

نصح باستخدام هذه الوظيفة عند وضع كمية كبيرة من الأغذية في حيز التبريد.
عند استخدام وظيفة التبريد السريع  Fast Cool من الممكن زيادة قدرة التبريد في حجرة الثلاجة. لزيادة قدرة التبريد لأقصى حد ممكن، برجاء ترك المروحة مشغلة.


انتبه:

- غير متوافقة مع وظيفة العطلات "Vacation"
لضمان الأداء الأمثل، لا يمكن استخدام وظيفتي العطلات "Vacation" والتبريد السريع "Fast Cool" في نفس الوقت. لذا، إذا تم تشغيل وظيفة العطلات "Vacation" بالفعل، فيلزم إيقافها لتفعيل وظيفة التبريد السريع "Fast Cool" (والعكس صحيح).

هذه الوظيفة تقوم بتشغيل الثلاجة/ضبطها على وضع الاستعداد. لضبط الجهاز على وضع الاستعداد، اضغط على زر التشغيل/الاستعداد واحتفظ به مضغوطاً لمدة 3 ثوان. عندما يكون الجهاز في وضع الاستعداد، لا تعمل الإضاءة الموجودة داخل حيز التبريد. تذكر أن هذه العملية لا تفصل الجهاز عن مصدر الإمداد بالكهرباء. لتشغيل الجهاز مرة أخرى، اضغط على زر التشغيل/الاستعداد .

2.2. العرض الذكي SMART DISPLAY*

يمكن أن يُستخدم هذا الخيار لتوفير الطاقة. يرجى الالتزام بالتعليمات الواردة في دليل التشغيل السريع لتفعيل/إيقاف فعالية الوظيفة. بعد ثانيتين من تفعيل وظيفة العرض الذكي، تنطفئ وحدة العرض Smart Display. لضبط درجة الحرارة أو استخدام الوظائف الأخرى، يلزم تفعيل وحدة العرض من خلال الضغط على أي زر.
بعد تفعيل وظيفة العرض الذكي، تنطفئ وحدة العرض، ما عدا مابين وظيفة "Sense Fresh Control" /  "ProFresh". إذا كانت وظيفة العرض الذكي Smart Display نشطة، يلزم تفعيل الشاشة من خلال الضغط على أي زر عند الرغبة في ضبط درجة الحرارة أو استخدام الوظائف الأخرى.

وبعد مرور 15 ثانية تقريبا دون القيام بأي إجراء، تنطفئ وحدة العرض مجدداً ولا يبقى سوى مابين وظيفة "Sense Fresh Control" /  "ProFresh" فعلاً. عند إيقاف فعالية الوظيفة، تعود الشاشة إلى حالتها الاعتيادية. يتم تعطيل الأوتوماتيكي وظيفة العرض الذكي Smart Display عند انقطاع الكهرباء. تذكر أن هذه الوظيفة لا تؤدي إلى فصل الجهاز عن مصدر الكهرباء، بل إنها تقلل فقط من استهلاك الطاقة بالشاشة الخارجية.

ملاحظة: يشير استهلاك الطاقة المعن للجهاز إلى التشغيل أثناء تفعيل وظيفة العرض الذكي Smart Display.

2.3. وظيفة 6TH SENSE FRESH CONTROL /

تقوم هذه الوظيفة بتوفير ظروف التخزين المثالية (المتعلقة بدرجة الحرارة والرطوبة) بأسرع ما يكون داخل الجهاز. يجب أيضا تشغيل المروحة لتعمل هذه الوظيفة بشكل صحيح. يتم تشغيل وظيفة "6th Sense Fresh Control" /  "ProFresh" افتراضياً، ولتفعيل أو إيقاف فعالية هذه الوظيفة - انظر دليل التشغيل السريع المرفق. بعد انقطاع الكهرباء أو الانتقال من وضع الاستعداد إلى وضع التشغيل الاعتيادي، يتم إعادة ضبط وظيفة "6th Sense Fresh Control" /  "ProFresh" على الوضع الافتراضي، أي تصبح فعالة.

*متوفر في موديلات معينة فقط. يرجى التحقق من دليل التشغيل السريع لمعرفة ما إذا كانت هذه الوظيفة متوفرة في موديل جهازك.

2.7. درج درجة الصفر*

تم تصميم درج درجة الصفر خصيصا للحفاظ على درجة حرارة منخفضة وضمان مستوى مناسب من الرطوبة لبقاء الأطعمة طازجة لمدة أطول (مثل اللحوم، الأسماك، والخضروات الشتوية).

تفعيل وإيقاف فعالية الدرج



To activate/deactivate the box, press the button as illustrated in the figure.



When the box has been activated, the symbol lights up.

تكون درجة الحرارة داخل الدرج أثناء تفعيله 0°. احرص على مراعاة العوامل التالية ليتسنى عمل درج "درجة الصفر" بشكل سليم:

- يجب أن يكون حيز التبريد مشغلا
- يجب أن تكون درجة حرارة حيز التبريد بين 2م° و 5م°+
- يجب إدخال الدرج لإتاحة التفعيل
- يجب ألا يتم اختيار وظائف خاصة (وضع الاستعداد، وظيفة العطلات – إن أمكن).

إذا تم اختيار أحد هذه الوظائف الخاصة، فيجب إيقاف فعالية درج "درجة الصفر" يدويا، وإخراج أية أطعمة طازجة موجودة بداخله. وإذا لم يتم إيقاف التفعيل يدويا، فسيتوقف تفعيل الدرج أوتوماتيكيا بعد مرور 8 ساعات.

ملاحظة:

- إذا لم يضىء الرمز أثناء تفعيل الوظيفة، فتأكد من إدخال الدرج بشكل صحيح، إذا استمر العطل، اتصل بأقرب مركز معتمد لخدمة ما بعد البيع
- إذا تم تفعيل الوظيفة والدرج مفتوح، فقد ينطفئ الرمز بلوحة التحكم أوتوماتيكيا. إذا تم إدخال الدرج، سيتم إعادة تفعيل الرمز مرة أخرى
- عدم الانتباه لحالة الوظيفة قد يؤدي إلى سماع قليل من الضجيج: وهذا أمر طبيعي ولا داعي للقلق.
- إذا لم تكن الوظيفة فعالة، تتوقف درجة الحرارة داخل الدرج على درجة الحرارة العامة داخل التلاجة.
- وفي هذه الحالة نوصي باستخدام الدرج لتخزين الفواكه والخضروات غير الحساسة لدرجات الحرارة الباردة (التوتيات، التفاح، المشمش، الجزر، السبانخ، الخس وغيرها).

هام: عندما تكون الوظيفة فعالة في ظل تخزين منتجات غذائية تحتوى على نسبة كبيرة من الماء، فمن المحتمل تكون التكثف على الأرفف. في هذه الحالة قم بتعطيل الوظيفة بشكل مؤقت.

2.8. المروحة

تحسن وظيفة المروحة توزيع الحرارة داخل المنتج، وتسمح بحفظ أفضل للأغذية المخزنة. يتم تشغيل المروحة افتراضيا. يوصى باستمرار عمل المروحة لتعمل الوظيفة 6th Sense Fresh Control / الوظيفة ProFresh بشكل سليم وعندما تزيد درجة الحرارة المحيطة على 27 م° ± 28 م° أو إذا لاحظت قطرات ماء على الأرفف الزجاجية أو في ظروف الرطوبة القاسية. يرجى ملاحظة أنه عند تشغيل المروحة أنها لن تعمل بصفة دائمة. بل ستعمل وتتوقف المروحة عن العمل وفقا لدرجة الحرارة و/أو مستوى الرطوبة داخل المنتج. ولذا فمن الطبيعي تماما ألا تدور المروحة أحيانا حتى في حالة تشغيلها.

لتفعيل أو إيقاف فعالية هذه الوظيفة - انظر دليل التشغيل السريع المرفق.

انتبه: يؤدي إيقاف المروحة إلى إيقاف فعالية وظيفة 6th Sense Fresh Control / وظيفة ProFresh.

ملاحظة:

لا تجعل المواد الغذائية تتسبب في إعاقة مدخل الهواء.

لضمان سلامة الأداء في درجات الحرارة المحيطة المنخفضة (أقل من 18 م°) ولخفض استهلاك الطاقة، أطفئ المروحة.

ولإطفاء المروحة، يرجى اتباع الإجراء الوارد أعلاه.

إذا كان الجهاز يشتمل على مروحة فإنه يمكن تزويده بالفلتر المضاد للبكتريا. اخذ من العلبة الموجودة في درج الخضروات الطازجة وقم بتركيبه في غطاء المروحة.

إجراءات الاستبدال مرفقة داخل علبة الفلتر.

2.9. ضبط درجة الحرارة

يتم ضبط الجهاز عادة بإعدادات المصنع للتشغيل بالحرارة الموصى بها البالغة 5 درجة مئوية. يمكن تعديل درجة الحرارة الداخلية بين 8م° و 2م° بالإجراءات التالية:

- اضغط على زر ضبط درجة الحرارة (م°). يمكن تغيير حرارة التخزين بواقع 1- درجة مئوية مع كل ضغط على الزر: تتغير القيمة دوريا بين 8 درجة مئوية و 2 درجة مئوية.

ملاحظة: تطابق نقاط الإعداد المعروضة الحرارة المتوسطة في جميع أنحاء التلاجة.

2.10. حيز التبريد المقاوم لتكون الثلج NO FROST

تتم إذابة التجمد في حيز التبريد بشكل أوتوماتيكي تماما.

يشير وجود قطرات ماء على الجدار الخلفي داخل حيز التلاجة إلى أن مرحلة إذابة التجمد قيد التشغيل. يتم توجيه الماء المذاب من التجمد أوتوماتيكيا إلى قفحة التصريف وتجميعه في وعاء حيث يتم تبخيره.

*متوفر في موديلات معينة فقط. يرجى التحقق من دليل التشغيل السريع لمعرفة ما إذا كانت هذه الوظيفة متوفرة في موديل جهازك.

2.11. نظام إضاءة LED*

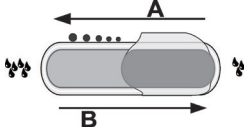
يستخدم نظام الإضاءة داخل حيز التبريد لمبات LED، مما يسمح بإضاءة أفضل وكذلك استهلاك منخفض جدا للطاقة. إذا لم يعمل نظام الإضاءة بلمبات LED، فضلا اتصل بخدمة الدعم التقني لاستبدالها.

هام:

بعض مصباح حيز التبريد عندما يتم فتح باب الثلاجة. إذا بقي الباب مفتوحا لمدة 10 دقائق فسوف تنطفئ اللمبة أو توماتيكيا.

2.12. الدرج المتحكم في الرطوبة*

تم تصميم أدرج السلطات خصيصا للحفاظ على الفاكهة والخضروات في حالة طازجة ونضرة. إذا كنت تريد تخزين الأطعمة مثل الفواكه في بيئة أقل رطوبة، افتح منظم الرطوبة (الوضع B)، وأغلقه (الوضع A) لتخزين الأطعمة مثل الخضروات في بيئة ذات رطوبة مرتفعة نسبيا.

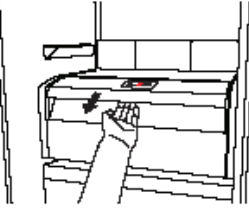


3.2. ملاحظات

- لا تقم بسد نطاق منفذ الهواء (بالجدار الخلفي داخل الجهاز) بالمواد الغذائية.
- إذا كان الفريزر مزودا بغطاء قلاب، يمكن زيادة مساحة التخزين من خلال إزالة الغطاء القلاب.
- يمكن خلع جميع الأرفف والأغطية القلابة والسلال الجرار.
- درجات الحرارة الداخلية للجهاز قد تتأثر بدرجة الحرارة المحيطة

وعدد مرات فتح الباب وكذلك بموقع الجهاز. ويجب عند ضبط درجة الحرارة وضع هذه العوامل في الحسبان.

- لا تصلح كماليات الجهاز للغسل في غسالة الأطباق ما لم يذكر خلاف ذلك.
- احرص على استخدام وظيفة العرض الذكي بشكل متكرر كلما أمكن.



3. الاستخدام

3.1. كفاءة زيادة سعة تخزين الثلجة

يمكنك زيادة سعة التخزين عن طريق خلع "درج درجة الصفر" في هذه الحالة قم بما يلي:

- قم بإيقاف الدرج
- اسحب الدرج للخارج وكذلك الرف البلاستيكي الأبيض الموجود أسفل الدرج.

ملاحظة: لا يمكن خلع الرف العلوي والدعامة الداخلية. لإعادة تشغيل "درج درجة الصفر"، تأكد من تركيب الرف البلاستيكي الأبيض أسفل الدرج قبل إدخال الدرج وإعادة تفعيل الوظيفة. ولتحسين استهلاك الطاقة، نوصي بإيقاف فعالية "درج درجة الصفر" ثم إخرجه.

4. نصائح تخزين الطعام

الثلجة هي المكان المثالي لتخزين الوجبات الجاهزة والأطعمة الطازجة والمحفوظة ومنتجات الألبان والفواكه والخضروات والمشروبات.

4.1. التهوية

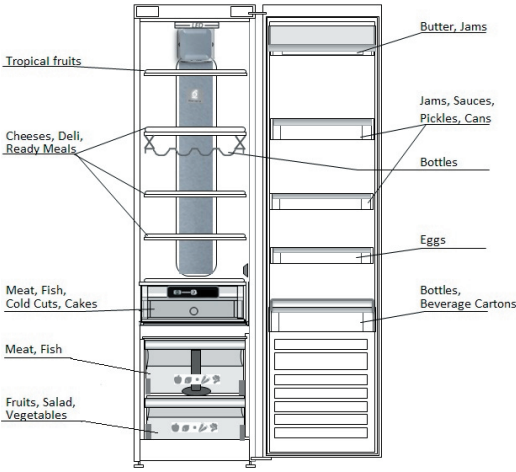
- التدوير الطبيعي للهواء في حيز التبريد ينتج عنه مناطق ذات درجات حرارة مختلفة. وتكون أكثر المناطق برودة فوق درج الفواكه والخضروات عند الجدار الخلفي. وأقلها برودة في أعلى الحيز الأمامي.
- وتسبب التهوية غير الكافية في زيادة استهلاك الطاقة وانخفاض قدرة التبريد.

4.2. كفاءة تخزين الأطعمة والمشروبات الطازجة

- استخدم أوعية بلاستيكية أو معدنية أو ألومنيوم أو زجاجية قابلة لإعادة التدوير ورقائق البلاستيك لتخزين الأطعمة.
- استخدم دائما الأوعية المغلقة للسوائل والأطعمة التي تنبعث منها رائحة أو التي تفقد بانتقال الرائحة أو النكهة إليها أو قم بتغطيتها.
- يجب دائما فصل الأطعمة التي يصدر عنها كمية كبيرة من غاز الإيثيلين والأطعمة التي تتأثر بهذا الغاز، مثل الفاكهة والخضروات والسلطة أو لفها حتى لا يقل العمر التخزيني لها، على سبيل المثال، لا تقم بتخزين الطماطم مع فاكهة الكيوي أو الكرنب.
- لا تقم بتخزين الطعام بحيث يكون قريبا من بعضه البعض للسماح بتدوير كمية كافية من الهواء.
- لتجنب سقوط الزجاجات، يمكنك استخدام حامل الزجاجات (متوفر في موديلات معينة).
- إذا كانت لديك كمية صغيرة من الطعام تود تخزينها في الثلجة، فنحن ننصحك باستخدام الأرفف الموجودة فوق درج الخضروات والفاكهة، لأن هذا هو أبرد مكان.

*متوفر في موديلات معينة فقط. يرجى التحقق من دليل التشغيل السريع لمعرفة ما إذا كانت هذه الوظيفة متوفرة في موديل جهازك.

مثال على ترتيب الأطعمة



4.3. مكان تخزين الأطعمة والمشروبات الطازجة

- على أرفف التلاجة: الوجبات الجاهزة، فواكه المناطق الحارة، الجبن، الأطعمة الحساسة.
- في المناطق الأكثر برودة - درج درجة الصفر* (الموجود أعلى حيز المبرد*): اللحوم، الأسماك، شرائح اللحم البارد، الفطائر.
- في درج الخضروات والفاكهة: الفواكه، السلاطة، الخضروات.
- في الباب: الزبدة، المربي، الصوص، المخللات، العلب، الزجاجات، كراتين المشروبات، البيض.

5. الأصوات الوظيفية

- فحص ما إذا كانت الأجزاء الداخلية موضوعة بشكل صحيح.
- التأكد أن الزجاجات والأوعية غير متلامسة مع بعضها البعض.

الأصوات التي تصدر من أجهزتك أصوات طبيعية، نظراً لأنها تشتمل على عدد من المراوح والمحركات التي تعمل وتتوقف بصورة أوتوماتيكية لتنظيم الأداء.

يمكن تقليل بعض الأصوات الوظيفية من خلال

- ضبط استواء الجهاز وتثبيتته على سطح مستوي.
- فصل وتجنب حدوث أي تلامس بين الجهاز وأي أثاث منزلي.

بعض الأصوات الوظيفية التي يمكن أن تسمعها:

وصوت «بررررر» عندما يتم تشغيل الكمبريسور.



صوت قرقرة عندما يدخل سائل التبريد في الأنابيب.



صوت تشويش عند تشغيل الجهاز للمرة الأولى أو بعد فترة توقف طويلة.



أما صوت النقر فيأتي من الثرموستات التي تضبط عدد مرات تشغيل الكمبريسور.



صوت طقطقة عند بدء عمل الكمبريسور أو عند سقوط قطع الثلج الجاهزة في درج الثلج أو صوت نقر عن تشغيل وإيقاف الكمبريسور.



صوت أزيز عندما يبدأ صمام الماء أو المروحة في العمل.



*متوفر في موديلات معينة فقط. يرجى التحقق من دليل التشغيل السريع لمعرفة ما إذا كانت هذه الوظيفة متوفرة في موديل جهازك.

6. توصيات في حالة عدم استخدام الجهاز

6.1 الغياب / العطلات

في حالة الغياب لقضاء أجازة ينصح باستهلاك الطعام وفصل الجهاز لتوفير الطاقة.

6.2 تغيير السكن

1. أخرج كل الأجزاء الداخلية.

تجنب إعاقة ريش المروحة الخلفية.

2. قم بلفها جيداً وتثبيتها معاً باستخدام شريط لاصق حتى لا ترتطم معاً أو تفقد.

3. اربط الأرجل القابلة للضبط بحيث لا تلامس سطح التدعيم.

4. أغلق الباب وقم بتثبيته باستخدام شريط لاصق، واستخدم الشريط اللاصق مرة أخرى لتثبيت كابل الكهرباء بالجهاز.

6.3 انقطاع التيار الكهربائي

في حالة انقطاع التيار الكهربائي اتصل بمكتب مرفق الكهرباء المحلي واستعلم عن المدة التي سيستمر فيها انقطاع التيار.

ملاحظة: تذكر أن الجهاز الممتلئ بالطعام يظل بارداً لمدة أطول من الجهاز المملوء جزئياً.

إذا كانت حالة الطعام سيئة فيفضل التخلص منه.

بالنسبة لحالات انقطاع التيار الكهربائي التي تستمر حتى 24 ساعة.

1. حافظ على باب الجهاز مغلقاً. فإن ذلك يساعد في أن يبقى الطعام المخزن بارداً لأطول مدة ممكنة.

بالنسبة لحالات انقطاع التيار الكهربائي التي تستمر لأكثر من 24 ساعة.

1. حاول استهلاك الأطعمة الأكثر عرضة للتلف.

7. الصيانة والتنظيف

قبل القيام بأي عملية تنظيف أو صيانة، افصل الجهاز عن الشبكة الكهربائية أو افصل مصدر الإمداد بالتيار الكهربائي.

قم على فترات منتظمة بتنظيف الجهاز باستخدام قطعة قماش ومحلول من الماء الفاتر ومنظف متعادل مخصص للتلاجة من الداخل. لا تستخدم أية مواد خادشة. لا تستخدم في تنظيف أجزاء التلاجة أية سوائل قابلة للاشتعال. فقد تتسبب الأبخرة في التعرض لخطر الحريق أو الانفجار. قم بتنظيف الجهاز من الخارج ووسيلة إحكام الباب باستخدام قطعة قماش مبللة ثم جففه بقطعة ناعمة.

لا تستخدم أبداً أجهزة تنظيف البخار.

يجب تنظيف المكثف الموجود بظهر الجهاز بصفة منتظمة باستخدام مكنسة كهربائية.

يجب تنظيف المكثف الموجود بظهر الجهاز بصفة منتظمة باستخدام مكنسة كهربائية.

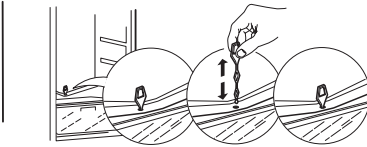
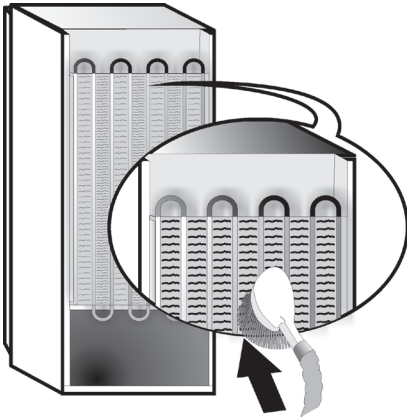
هام:

- لا يسمح بتنظيف الأزرار ولوحة التحكم باستخدام الكحول أو المواد المشنقة من الكحول، ولكن باستخدام قطعة قماش جافة.
- توجد أنابيب دورة التبريد بجانب وعاء إذابة التجمد ويمكن أن تسخن. قم بتنظيفها باستخدام مكنسة كهربائية.

لضمان التدفق الصحيح والمستمر لماء إذابة التجمد، براعي تنظيف فتحة التصريف بظهر التلاجة بالقرب من درج الفاكهة والخضراوات من الداخل بصفة دورية، باستخدام الأداة الموردة.

احرص قبل تنظيف "درج درجة الصفر" (ومن الخارج أيضاً) على خلع الدرج بحيث يكون الدرج مفصلاً عن مصدر الكهرباء.

قم بتنظيف الدرج وجميع أجزائه على فترات منتظمة باستخدام قطعة قماش ومحلول من الماء الفاتر ومنظف متعادل مخصص للتلاجة من الداخل (احرص على عدم غمر الرف البلاستيكي الأبيض الموجود أسفل الدرج في الماء). لا تستخدم المنظفات الكاشطة أبداً.




8. دليل التغلب على الأعطال

8.1. قبل الاتصال بخدمة ما بعد البيع...

تنتج مشكلات الأداء عادة من أشياء بسيطة يمكنك اكتشافها وحلها بنفسك دون استخدام أدوات.

المشكلة	الحل
الجهاز لا يعمل:	<ul style="list-style-type: none"> هل كابل الكهرباء متصل بمقبس كهرباء بقيمة الجهد الصحيحة؟ هل تأكدت من وجود أجهزة حماية ومصاهر للنظام الكهربائي الموجود في منزلك؟
إذا كان هناك ماء في وعاء إذابة التجمد:	<ul style="list-style-type: none"> هذا أمر طبيعي في الطقس الساخن والرطب. ويمكن أن يمتلئ الوعاء حتى المنتصف. تأكد أن الجهاز مستوى بحيث لا يفيض الماء خارج الوعاء.
إذا كانت حواف علبة الجهاز الملامسة لوسيلة إحكام الباب ساخنة للغاية:	<ul style="list-style-type: none"> هذا أمر طبيعي في الطقس الحار وأثناء عمل الكمبريسور.
إذا كانت اللمبة لا تعمل:	<ul style="list-style-type: none"> هل تأكدت من وجود أجهزة حماية ومصاهر للنظام الكهربائي الموجود في منزلك؟ هل كابل الكهرباء متصل بمقبس كهرباء بقيمة الجهد الصحيحة؟ في حالة انكسار لمبات DEL يجب أن يتصل المستخدم بخدمة ما بعد البيع لاستبدالها بلمبات من نفس النوع والمتاحة فقط لدى مراكز خدمة ما بعد البيع أو الموزعين المعتمدين.
إذا بدا أن الموتور يدور أكثر من اللازم:	<ul style="list-style-type: none"> يتوقف عدد مرات تشغيل الموتور على عدة أشياء مختلفة: عدد مرات فتح الباب وكمية الطعام المخزنة ودرجة حرارة الغرفة وضبط مفاتيح درجة الحرارة. هل المكثف (بظهر الجهاز) خالي من الغبار أو الوير؟ هل الباب مغلق بشكل صحيح؟ هل مواع تسرب الباب مركبة بشكل صحيح؟ في الأيام الحارة أو إذا كانت الغرفة ساخنة من الطبيعي أن يعمل الموتور لفترة أطول. إذا تم ترك باب الجهاز مفتوحاً لفترة أو إذا تم تخزين كميات كبيرة من الطعام، فإن الموتور يعمل لفترة أطول لتبريد الجهاز من الداخل.
إذا كانت درجة حرارة الجهاز مرتفعة للغاية:	<ul style="list-style-type: none"> هل عناصر التحكم في الجهاز مضبوطة بشكل صحيح؟ هل تم وضع كمية كبيرة من الأطعمة داخل الجهاز؟ تأكد من عدم فتح الباب لمرات عديدة. تأكد أن الباب مغلق بشكل صحيح.
إذا كانت الأبواب لا تفتح أو تنغلق بشكل صحيح:	<ul style="list-style-type: none"> تأكد أن عبوات الطعام لا تعوق الباب. تأكد أن الأجزاء الداخلية أو تجهيزة إعداد مكعبات الثلج الأوتوماتيكية ليست في غير موضعها. تأكد أن وسائل إحكام الباب ليست متسخة أو لزجة. تأكد من استواء الجهاز.

8.2. الأعطال

في حالة وجود إنذارات تشغيلية، تُعرض أيضاً على لمبات DEL الرقمية، (مثل، العطل 1 والعطل 2 والعطل 3، إلخ...) فاتصل بخدمة ما بعد البيع مبينا كود الإنذار. ينطلق الإنذار الصوتي، وتضيء أيقونة الإنذار  ويومض الحرف F بوحدة العرض الرقمية تبعاً لكود العطل المبين فيما يلي:

كود العطل	العرض
الخطأ 2	يومض الحرف F بمعدل 5.0 ثانية. يومض مرتين ثم يظل مطفاً لمدة 5 ثوان. ثم يتكرر الأمر.
الخطأ 3	يومض الحرف F بمعدل 5.0 ثانية. يومض 3 مرات ثم يظل مطفاً لمدة 5 ثوان. ثم يتكرر الأمر.
الخطأ 6	يومض الحرف F بمعدل 5.0 ثانية. يومض 6 مرات ثم يظل مطفاً لمدة 5 ثوان. ثم يتكرر الأمر.

*متوفر في موديلات معينة فقط. يرجى التحقق من دليل التشغيل السريع لمعرفة ما إذا كانت هذه الوظيفة متوفرة في موديل جهازك.

9. خدمة ما بعد البيع

SERVICE 0000 000 00000



- رقم الخدمة (الرقم الوارد بعد كلمة Service على لوحة الصنع الموجودة بداخل الجهاز)،
- عنوانك بالكامل،
- رقم الهاتف وكود المنطقة.

ملاحظة:

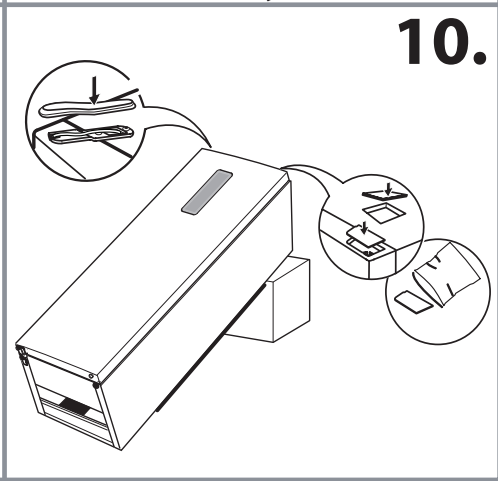
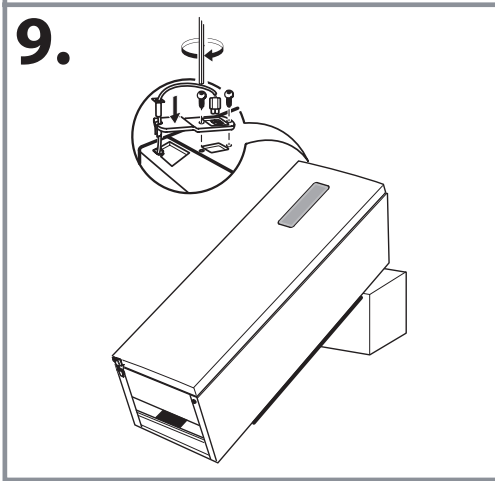
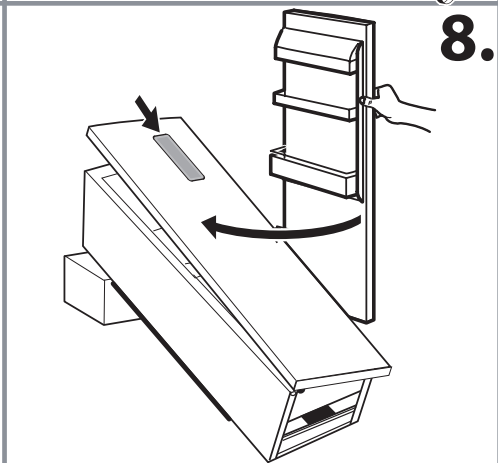
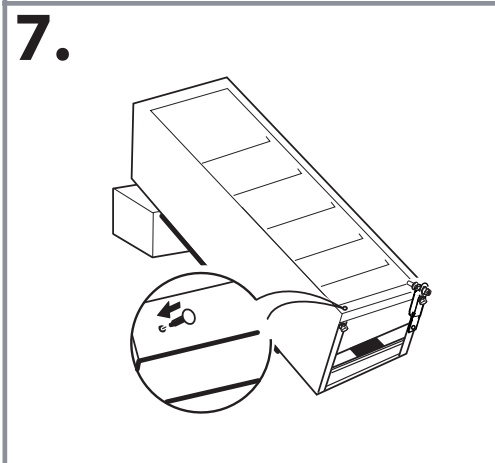
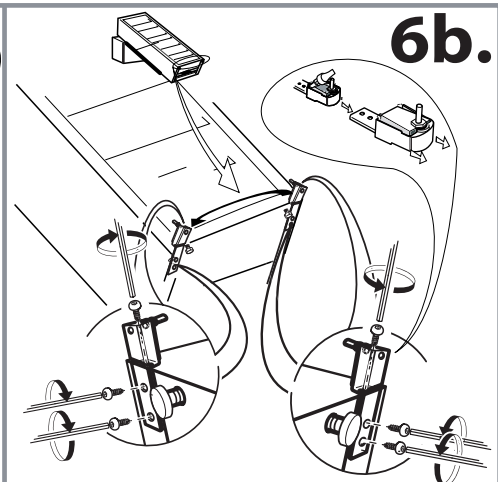
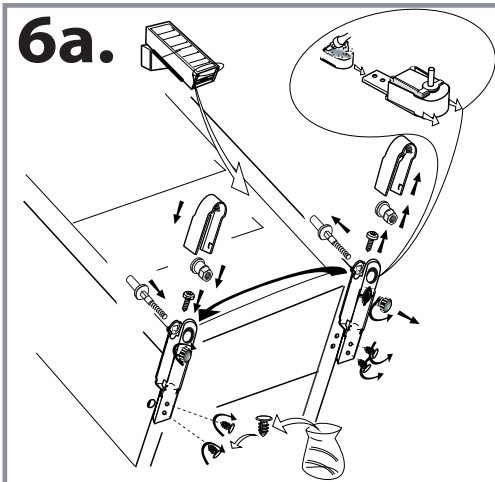
يمكن تغيير اتجاه فتح الباب. إذا تم تنفيذ هذا الإجراء عن طريق خدمة ما بعد البيع فإن الضمان لا يغطي ذلك.

قبل الاتصال بخدمة ما بعد البيع:

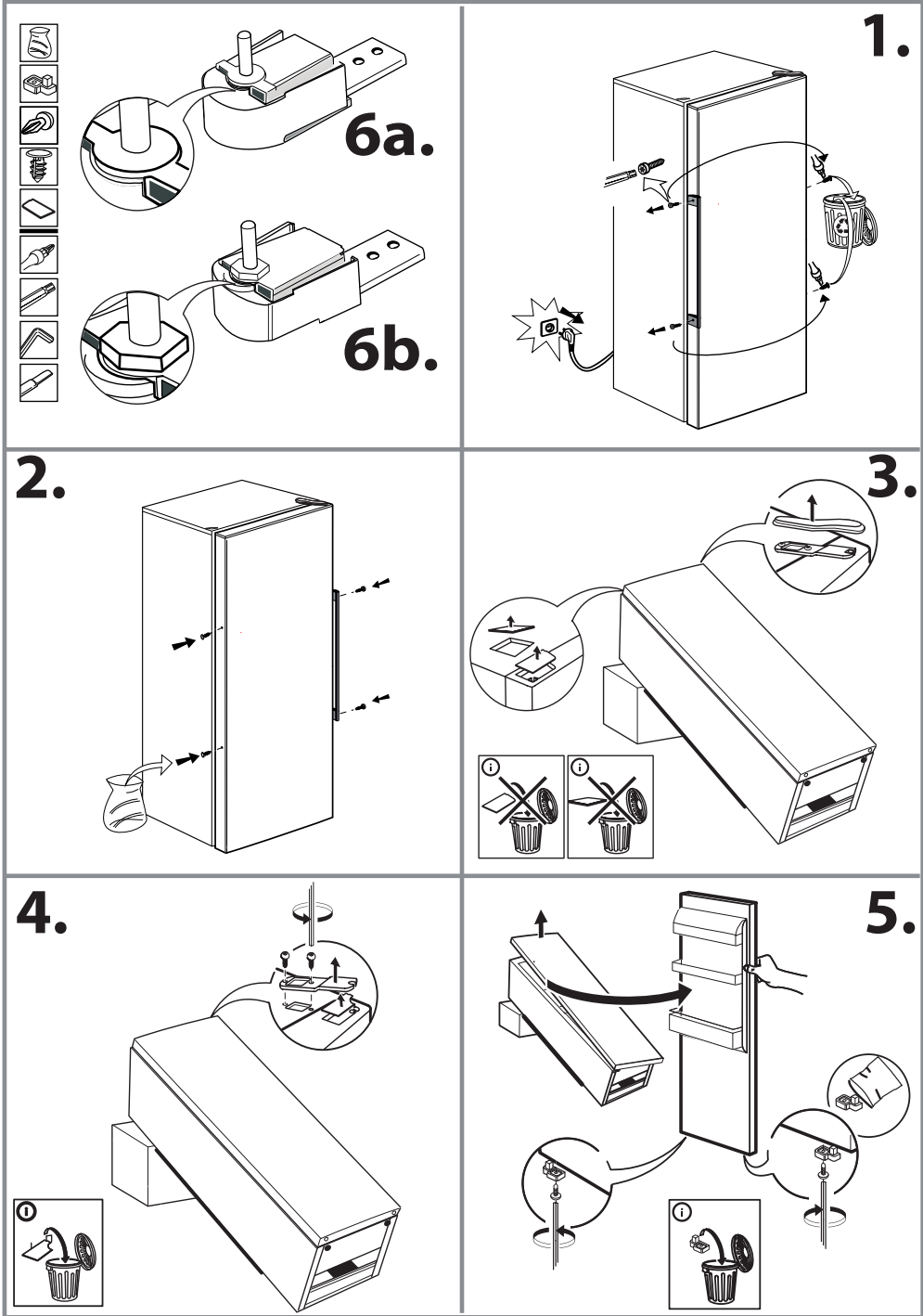
قم بتشغيل الجهاز مرة أخرى لترى ما إذا كان قد تم حل المشكلة. فإذا استمرت المشكلة، افصل الجهاز عن التيار الكهربائي وانتظر لمدة ساعة تقريبا قبل تشغيله مرة أخرى. إذا لم يعمل الجهاز بشكل صحيح بعد إجراء الفحوصات الواردة في دليل تحري الأعطال وتشغيل الجهاز مرة أخرى، فاتصل بخدمة ما بعد البيع واطرح المشكلة.

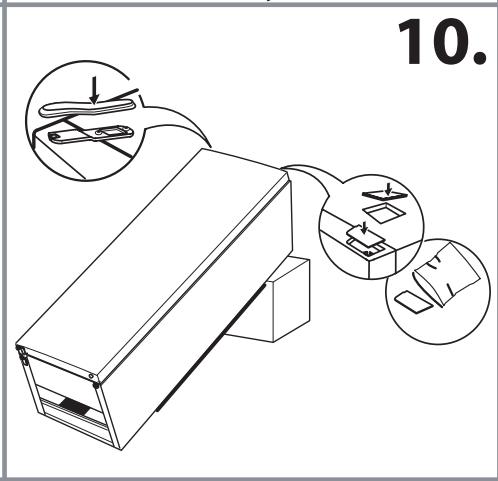
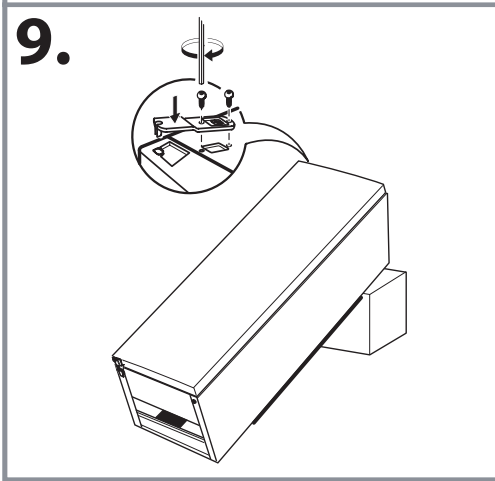
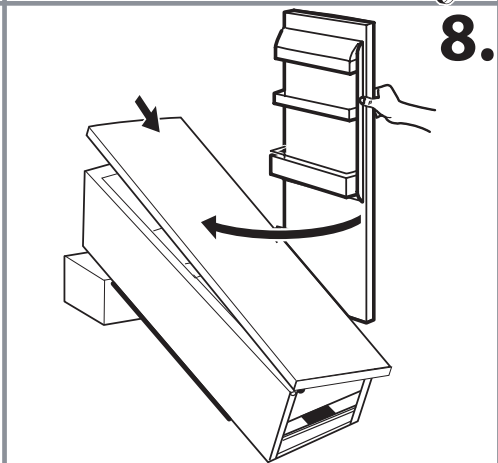
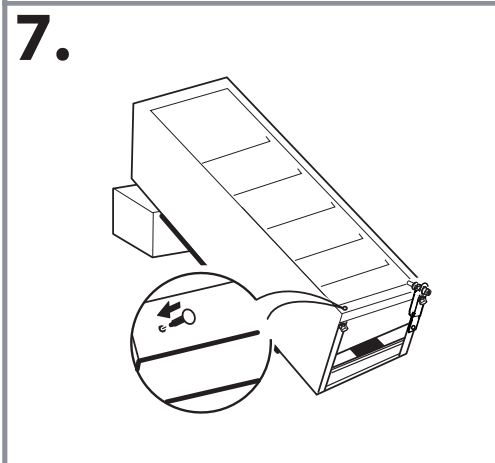
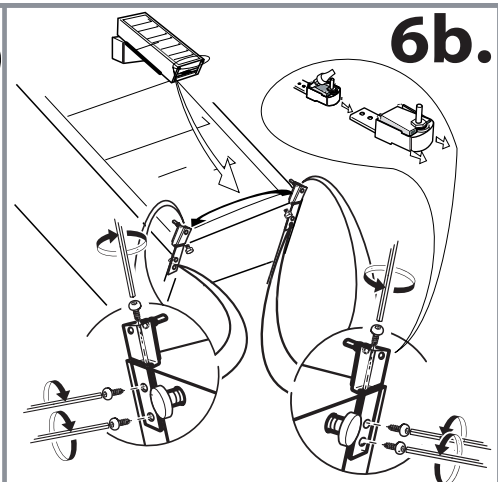
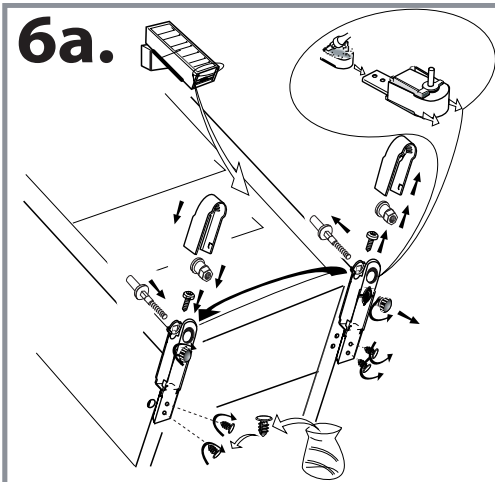
قم بتحديد ما يلي:

- موديل الجهاز والرقم المسلسل (المبين على لوحة الصنع)،
- طبيعة المشكلة،



(2)







17/07



19515728701