

KURZANLEITUNG

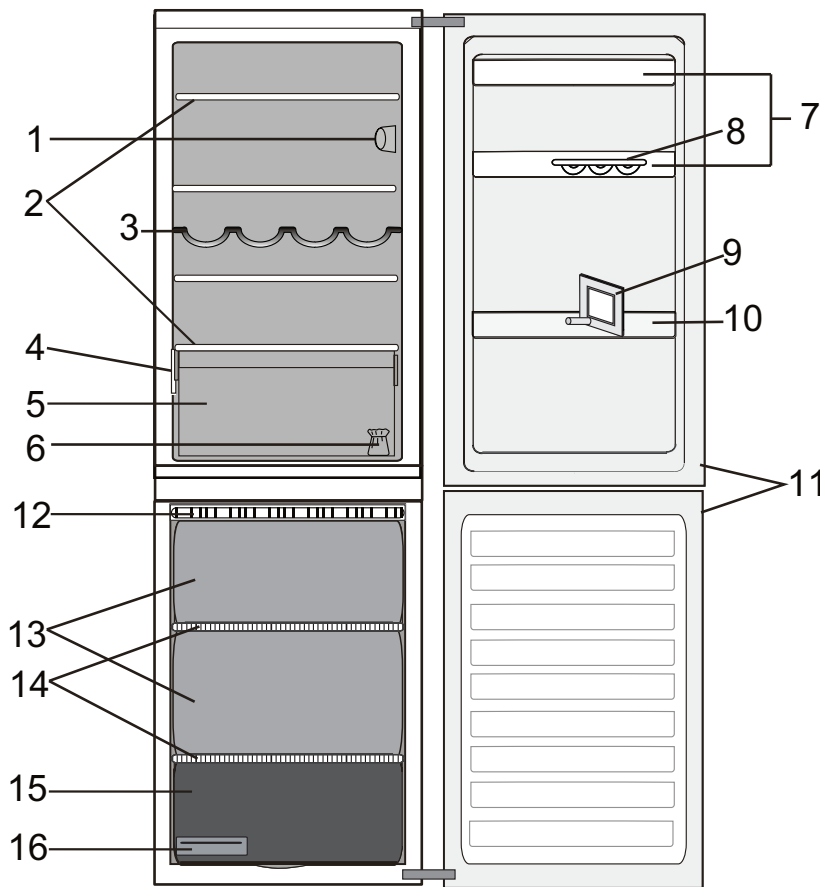


DANKE, DASS SIE SICH FÜR EIN BAUKNECHT PRODUKT ENTSCHEIDEN HABEN.
Für eine umfassendere Unterstützung
melden Sie Ihr Gerät bitte unter www.bauknecht.eu/register an

Lesen Sie vor Inbetriebnahme des Geräts
sorgfältig die *Sicherheitshinweise* und
Gebrauchsanleitung.

PRODUKTBESCHREIBUNG

GERÄT



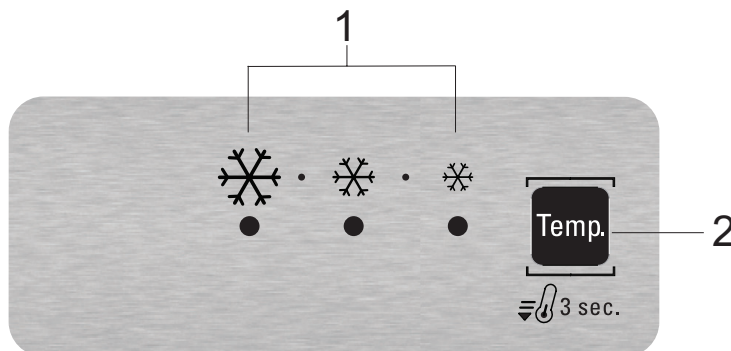
Kühlfach

1. Elektronisches Bedienfeld / Beleuchtungseinheit
2. Roste
3. Flaschenfach
4. Typenschild mit Handelsnamen
5. Obst- und Gemüsefach
6. Bausatz für Türanschlagwechsel
7. Türeinsätze
8. Eierbehälter
9. Flaschenhalter
10. Flaschenablage

Gefrierfach

11. Türdichtungen
12. Stop-Frost-Zubehör
13. Schubfächer des Gefrierraums
14. Ablagen
15. Unteres Fach: kältester Bereich dient zum Einfrieren von frischen Lebensmitteln
16. Eiswürfelschale

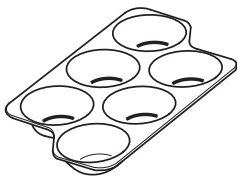
BEDIENTAFEL



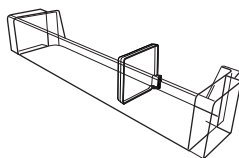
1. Anzeige-LEDs
(zur Anzeige der aktuellen Temperatureinstellung oder der Schnellkühlfunktion)
2. Taste Schnellkühlen / Temperaturtaste

ZUBEHÖRTEILE

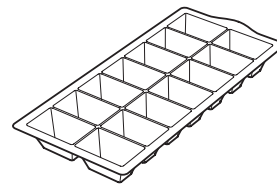
EIERBEHÄLTER



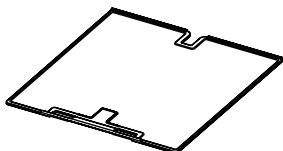
FLASCHEN-TRENNELEMENT



EISWÜRFELSCHALE



STOP-FROST-ZUBEHÖR



ERSTER GEBRAUCH

INBETRIEBNAHME DES GERÄTES

Den Netzstecker in die Steckdose stecken; das Gerät startet automatisch.

Warten Sie nach der Inbetriebnahme des Gerätes mindestens 4-6 Stunden mit dem Einlegen von Lebensmitteln in den Kühlschrank und in das Gefrierfach.

Nach dem Anschluss an das Stromnetz leuchtet das Display auf und ungefähr eine Sekunde lang werden alle Symbole angezeigt. Die werkseitigen Einstellwerte des Kühlfachs werden eingeblendet.

TÄGLICHER GEBRAUCH

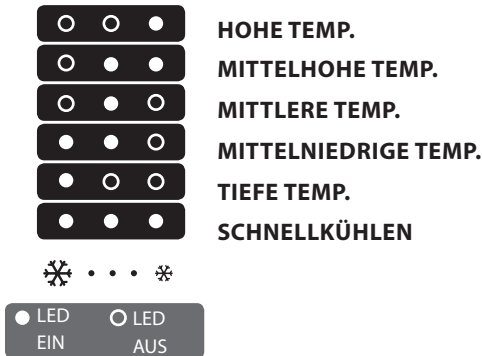
Weitere Einzelheiten zu den Funktionen finden Sie in der Gebrauchsanleitung / auf der letzten Seite erfahren Sie wie Sie die Gebrauchsanleitung erhalten

FUNKTIONEN

TEMPERATUREINSTELLUNG

Drücken Sie die **Temperaturtaste** auf dem Bedienfeld, um die Temperatur von der wärmsten bis zur kältesten Position einzustellen.

Mit der Temperaturtaste kann zyklisch durch die Temperatureinstellungen hindurchgeschaltet werden. Beim ersten Einschalten ist die Temperatur auf die mittlere Stellung eingestellt (Werkseinstellung). Die folgende Tabelle zeigt die Temperatur-Einstellstufen:



Hinweis: Die angezeigten Einstellwerte entsprechen der Durchschnittstemperatur im gesamten Kühlschrank.

SCHNELLKÜHL-FUNKTION

Die Verwendung der Schnellkühl-Funktion wird zur Erhöhung der Kühlleistung des Kühlfachs beim Platzieren großer Lebensmittelmengen empfohlen.

Zum Aktivieren der Schnellkühlfunktion **3 Sekunden lang die Temperaturtaste** an der Bedientafel gedrückt halten bis die 3 LEDs aufleuchten.

Die Funktion wird nach 24 Stunden automatisch deaktiviert und kehrt zum zuvor eingestellten Einstellpunkt zurück.



Diese Funktion kann manuell abgebrochen werden, indem die Temperaturtaste des Bedienfelds 3 Sekunden lang gedrückt wird.

KÜHLSCHRANKLICHT

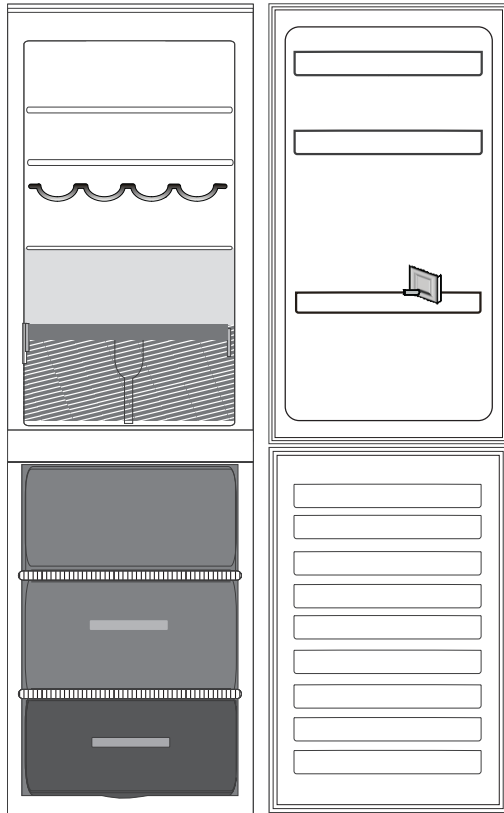
Im Lichtsystem in Inneren des Kühlfachs werden LED-Leuchten eingesetzt. Diese ermöglichen eine bessere Lichtausbeute bei sehr niedrigem Energieverbrauch. Falls das LED-System nicht funktioniert, kontaktieren Sie bitte den Kundenservice, um es zu ersetzen.

Wichtig: Beim Öffnen der Kühlschranktür schaltet sich die Innenbeleuchtung ein. Falls die Tür mehr als 8 Minuten lang geöffnet bleibt, schaltet sich das Licht von selbst aus.

ALARMTABELLE

ALARMTYP	ANZEIGE	URSACHE	ABHILFE
Alarm Tür offen	Kühlschrankbeleuchtung blinkt	Die Tür war länger als 5 Minuten geöffnet.	Schließen Sie die Gerätetür
Alarm Tür offen	Kühlschranklicht ist AUS	Die Tür war länger als 8 Minuten geöffnet.	Schließen Sie die Gerätetür
Störung	Eine Temperaturanzeige blinkt	Produktstörung.	Kontaktieren Sie den Kundenservice

AUFBEWAHREN VON LEBENS- MITTELN UND GETRÄNKEN



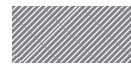
Legende



TEMPERIERTER BEREICH Empfohlen für die Lagerung von tropischen Früchten, Dosen, Getränken, Eiern, Saucen, eingelegtes Gemüse, Butter und Marmelade



KÜHLER BEREICH Empfohlen für die Lagerung von Käse, Milch, Lebensmittel für den täglichen Verzehr, Delikatessen, Joghurt, Aufschnitt und Desserts



OBST- & GEMÜSEFACH



NORMALE SCHUBFÄCHER DES GEFRIERRAUMS



GEFRIERBEREICH-FACH (MAX KÜHLBEREICH) EMPFOHLEN FÜR DAS EINFRIEREN von frischen/gekochten Speisen.

Hinweis: Der Grauton der Zeichenerklärung stimmt nicht mit der Farbe des Fachs überein

KÜHLSCHRANKFACH

Wenn Sie es bevorzugen, Ihre Lebensmittel einzupacken, verwenden Sie hierfür bitte Behälter aus recyceltem Kunststoff, Metall, Aluminium und Glas sowie Frischhaltefolie.

Verwenden Sie stets verschlossene Behälter für Flüssigkeiten sowie für Lebensmittel, die zu Geruchsbildung führen oder hierdurch verderben können bzw. bei denen es zu Geschmacksübertragung kommen kann, oder decken Sie diese ab.

Wenn Sie eine geringe Menge an Lebensmitteln im Kühlschrank aufbewahren möchten, empfehlen wir die Verwendung der Regale über dem Obst- und Gemüsefach,

da es sich hierbei um den kältesten Bereich im Kühlschrankinneren handelt.

Lebensmittel, die eine große Menge an Ethylengas abgeben und solche, die empfindlich darauf reagieren, wie Obst, Gemüse und Salat, müssen immer getrennt voneinander oder verpackt aufbewahrt werden, um die Lagerzeit nicht zu verkürzen; bewahren Sie zum Beispiel keine Tomaten mit Kiwi oder Kohl zusammen auf.

Verwenden Sie den Flaschenhalter (modellabhängig erhältlich), um ein Umkippen von Flaschen zu vermeiden.

Lagern Sie Lebensmittel nicht zu nah aneinander, um ausreichende Luftzirkulation zu ermöglichen.

GEFRIERFACH

Das Gefrierfach ist der ideale Ort, um Tiefkühlkost aufzubewahren, Eiswürfel zuzubereiten und frische Lebensmittel einzufrieren.

Die Höchstmenge an Kilogramm frischer Lebensmittel, die in einem Zeitraum von 24 Stunden eingefroren werden kann, ist auf dem Schild angegeben. (...kg/24h). Wenn Sie nur geringe Lebensmittelmengen im Gefrierfach aufbewahren, empfehlen wir die Verwendung des kältesten Bereichs Ihres Gefrierfachs, der dem mittleren Bereich entspricht.

WARTUNG UND REINIGUNG UND PROBLEMLÖSUNG

Hinweise zu Wartung und Pflege sowie zur Problembehebung finden Sie in der **Gebrauchsanleitung**.

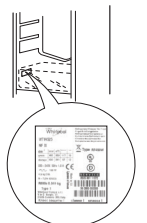
Die **Gebrauchsanleitung** erhalten Sie wie folgt:
 > Kundenservice; Telefonnummer siehe Garantieheft.
 > Download von der Bauknecht Internetseite <http://docs.whirlpool.eu/?brand=BK>



KUNDENDIENST KONTAKTIEREN

Geben Sie beide Nummern auf dem Serviceaufkleber an, wenn Sie den Kundendienst kontaktieren. <http://www.bauknecht.eu>

Die technischen Daten sind auf dem Typenschild an der Geräteinnenseite angegeben.



Bauknecht® Eingetragenes Warenzeichen/TM Warenzeichen der IRE Beteiligungs GmbH
 © Copyright Bauknecht Hausgeräte GmbH 2012. Alle Rechte vorbehalten - <http://www.bauknecht.eu>

