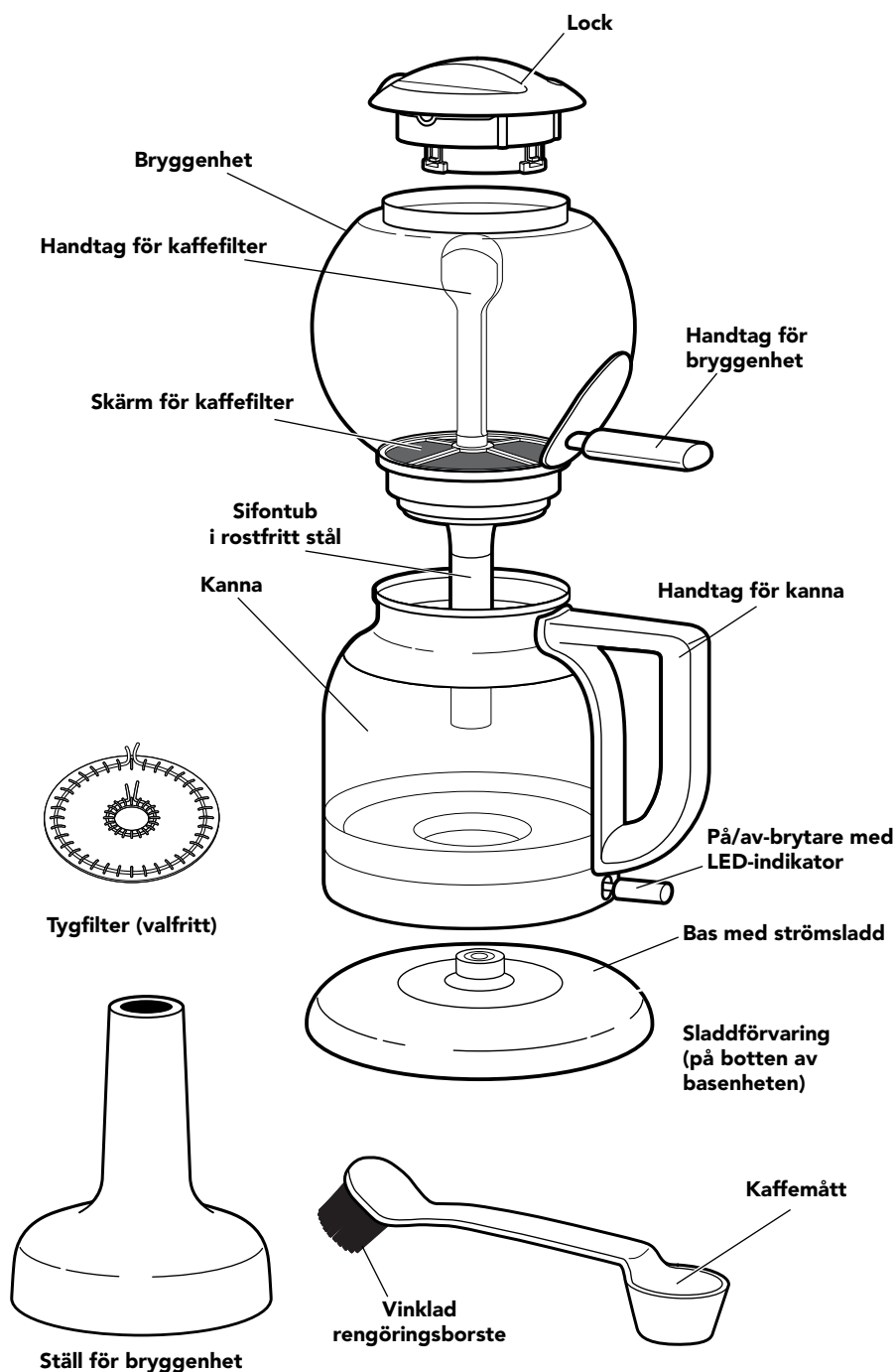


## INNEHÅLLSFÖRTECKNING

<b>DELAR OCH FUNKTIONER</b> .....	2
Delar och tillbehör .....	2
<b>SÄKERHETSFÖRESKRIFTER FÖR SIFONKAFFEBRYGGARE</b> .....	3
Viktiga säkerhetsföreskrifter .....	3
Krav på elektrisk utrustning .....	5
<b>SÅ HÄR ANVÄNDER DU SIFONKAFFEBRYGGAREN</b> .....	6
Så här skiljer sig sifonbryggning från vanlig bryggning .....	6
Kaffedoseringsguide .....	7
Så här förbereder du sifonkaffe bryggaren .....	7
Så här använder du tygfiltret (valfritt) .....	8
Brygga kaffe .....	9
<b>SKÖTSEL OCH RENGÖRING</b> .....	11
<b>FELSÖKNING</b> .....	13
<b>GARANTI OCH SERVICE</b> .....	14

# DELAR OCH FUNKTIONER

## DELAR OCH TILLBEHÖR



## Din och andras säkerhet är mycket viktig.

Vi har lagt in flera säkerhetsföreskrifter i manualen och på din produkt.

Läs och följ alla säkerhetsföreskrifter.



Varningssymbolen ser ut så här.

Den uppmärksammar dig på eventuella risker som kan döda eller skada dig och andra.

Alla säkerhetsmeddelanden finns att hitta efter varningssymboler som innehåller antingen ordet "FARA" eller "VARNING". Dessa ord betyder:

**! FARA**

Du kan dödas eller skadas allvarligt om du inte omedelbart följer instruktionerna.

**! VARNING**

Du kan dödas eller skadas allvarligt om du inte följer instruktionerna.

Alla säkerhetsanvisningar kommer att tala om den eventuella risken för dig, tala om hur risken för skada kan minskas och tala om för dig vad som kan hända om instruktionerna inte följs.

## VIKTIGA SÄKERHETSFÖRESKRIFTER

**Vid användning av elektriska anordningar ska alltid grundläggande säkerhetsregler följas, bland annat följande:**

1. Läs alla instruktioner. Om apparaten används felaktigt kan det leda till personskada.
2. Vidrör inte heta ytor. Använd handtag eller vred.
3. Undvik risk för eldsvåda, elektriska stötar och personskador – varken sladden, stickkontakten eller apparaten får nedsänkas i vatten eller andra vätskor.
4. Denna apparat får användas av barn som är 8 år eller äldre, förutsatt att de har fått instruktioner om hur apparaten används på ett säkert sätt, de är helt medvetna om riskerna och det sker i vuxnas närvaro. Barn får inte rengöra eller underhålla apparaten om de inte är över 8 år och det sker i vuxens närvaro.
5. Förvara apparaten och sladden utom räckhåll för barn under 8 år.
6. Barn får inte använda apparaten som leksak.
7. Dra ur kontakten när sifonkaffebryggaren inte används och före rengöring. Låt bryggaren svalna innan du sätter fast eller tar bort några delar.

## SÄKERHETSFÖRESKRIFTER FÖR SIFONKAFFEBRYGGARE

8. Använd inte en apparat med en skadad nätsladd eller stickkontakt, eller som det uppstått tekniskt fel på, eller efter att den har tappats på marken eller på något annat sätt skadats. Lämna in apparaten till närmaste auktoriserade servicecenter för undersökning, reparation eller justering.
9. Anslutning och användning av tillbehör som inte rekommenderas eller säljs av tillverkaren kan ge upphov till brand, elektriska stötar eller personskador.
10. Använd inte apparaten utomhus.
11. Låt inte sladden hänga över en bordskant eller liknande. Sladden får heller inte vidröra heta ytor.
12. Placera inte apparaten på eller intill element, gas- eller elplattor, i uppvärmda ugnar, öppna lågor eller liknande.
13. Använd inte maskinen till något annat än den är avsedd för.
14. Använd inte kaffebryggaren om inte locket sitter ordentligt fast på kaffekannen eller bryggenheten.
15. Fyll inte kaffekannen upp till brädden.
16. Kaffekannen och bryggenheten är utformade för att användas med denna bryggare. Den får aldrig användas ovanpå en spis eller i en mikrovågsugn.
17. Placera inte en het kaffekanna eller bryggenhet på en våt eller kall yta.
18. Använd inte kaffekannen eller bryggenheten om de är spruckna eller om handtaget är löst eller försvagat.
19. Rengör inte kaffekannen eller bryggenheten med slipande rengöringsmedel, stålull eller andra slipande material.

## SPARA DESSA INSTRUKTIONER

# SÄKERHETSFÖRESKRIFTER FÖR SIFONKAFFEBRYGGARE

## KRAV PÅ ELEKTRISK UTRUSTNING

### **! VARNING**



#### **Risk för elektriska stötar**

**Använd jordade eluttag.**

**Ta inte bort jordningen.**

**Använd inte en adapter.**

**Använd inte förlängningssladd.**

**Om inte dessa anvisningar följs  
kan detta ge upphov till dödsfall,  
brand eller elektriska stötar.**

**Spänning:** 220–240 VAC

**Frekvens:** 50/60 Hertz

**Motoreffekt:** 1440 Watt

**OBS:** Sifonkaffebryggaren har jordad kontakt. För att undvika risk för elektriska stötar passar kontakten bara in i vägguttaget på ett enda sätt. Om stickkontakten inte passar i vägguttaget ska du kontakta en behörig elektriker. Modifiera inte själv stickkontakten på något sätt.

Använd inte förlängningssladd. Låt behörig elektriker eller servicepersonal installera ett eluttag nära köksmaskinen om sladden är för kort.

**OBS:** I enlighet med riktlinjerna från tillverkare av medicinsk utrustning rekommenderar vi att, som för många produkter som innehåller magneter, personer med implanterade pacemakers/defibrillatorer bör vara försiktiga runt sifonkaffebryggaren och hålla sin utrustning på 30 cm avstånd från sifonkaffebryggaren.

# SÅ HÄR ANVÄNDER DU SIFONKAFFEBRYGGAREN

## SÅ HÄR SKILJER SIG SIFONBRYGGNING FRÅN VANLIG BRYGGNING

---

Sifonbryggning, som även kallas "vakuumbryggning", utnyttjar ångtryck till att pressa hett vatten från kannan till den övre bryggkammaren. Färskbryggt kaffe rinner därefter ned i kannan när bryggningen är klar.

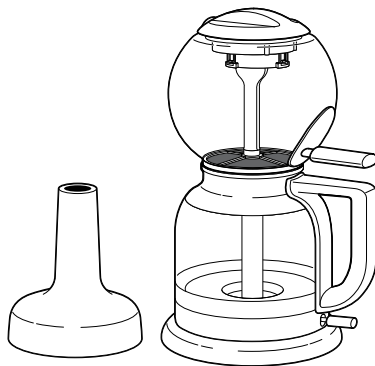
Under sifonbryggning väts kaffepulvret jämnt och fullständigt med hett vatten, vilket framkallar de starka och tydliga smakerna från ditt favoritkaffe. Kaffets arom hålls kvar inne i kaffebryggaren istället för att släppas ut, vilket ger ett kaffe med en ren och frisk smak, vilket vanliga droppkaffebryggare inte åstadkommer.

### Traditionell sifonkaffebryggning

Sifonkaffebryggning är ett hantverk som kräver fullständig koncentration. Traditionellt är det en komplex och svår procedur som kräver ständig uppmärksamhet, noggrann precision och ständiga temperaturjusteringar. Traditionell sifonbryggning kräver ofta en brännare eller öppen låga. Eftersom detta är både krångligt och obekvämt brukar kaffefantasterna oftast nöja sig med en vanlig kaffebryggare med dropp.

### Sifonkaffebryggaren från KitchenAid

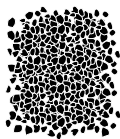
Sifonkaffebryggaren från KitchenAid kombinerar den utsökta smaken från sifonkaffebryggning med en enkel hantering utan öppen låga. Med en enkel knapptryckning brygger sifonkaffebryggaren automatiskt välsmakande kaffe utan att du behöver justera eller mäta upp något. Fyll helt enkelt kannan med önskad mängd vatten, tillsätt ditt favoritkaffepulver i bryggenheten och låt sifonkaffebryggaren göra jobbet! Bryggtekniken är spännande att se. Du och dina gäster kommer att uppskatta bryggprocessen lika mycket som det välsmakande kaffet.



# SÅ HÄR ANVÄNDER DU SIFONKAFFEBRYGGAREN

## KAFFEDOSERINGSGUIDE

För bästa resultat ska du använda en köksvåg och skalan nedan när du fyller bryggenheten med kaffepulver. Som grundmått bör du använda medelgrovt kaffepulver (se bilden till vänster). Mal pulvret finare eller grövre efter smak.



KOPPAR*	MALNING	VATTEN (g)	KAFFE (g)	UNGEFÄRLIGT ANTAL MÅTT
2	Medelgrovt (se exemplet till vänster med storlek på kornen)	296	19	3
3		444	28	4,5
4		592	37	6,5
5		739	47	8
6		887	56	9,5
7		1035	65	11
8		1183	74	12,5

\*Använd måtten på sidan av kannan.

## SÅ HÄR FÖRBEREDER DU SIFONKAFFEBRYGGAREN

### ⚠ VARNING



#### Risk för elektriska stötar

Använd jordade eluttag.

Ta inte bort jordningen.

Använd inte en adapter.

Använd inte förlängningsladd.

Om inte dessa anvisningar följs kan detta ge upphov till dödsfall, brand eller elektriska stötar.

### Före första användning

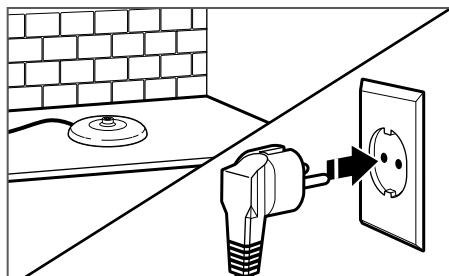
Innan du använder sifonkaffebryggaren för första gången ska du rengöra kannan, bryggenheten, stället för bryggenheten och locket i varmt vatten med diskmedel, för att därefter skölja med rent vatten och torka. För att undvika skador ska kannan inte sänkas ner helt under vatten, och slipande rengöringsmedel eller skursvampar ska inte användas.

**OBS:** Samtliga delar av sifonkaffebryggaren får endast diskas för hand. För att undvika skador ska ingen del av kannan, bryggenheten, stället för bryggenheten eller basenheten med strömladdan diskas i maskin.

### Om det valbara tygfiltret används:

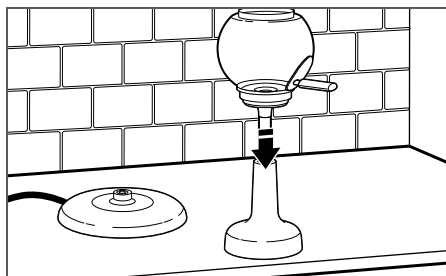
Koka det nya tygfiltret i rent vatten i 5 minuter för att förkrympa det innan det används för första gången. Tygfiltret fortsätter att krympa något under de närmaste användningarna och fungerar därefter som bäst.

# SÅ HÄR ANVÄNDER DU SIFONKAFFEBRYGGAREN



1

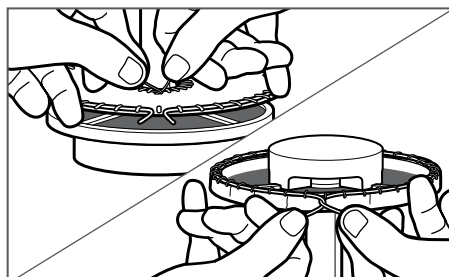
Placera basenheten med strömladdan på en plan och stabil yta och koppla in den i ett jordat vägguttag. Sladden kan kortas genom att vira den runt sladdhållaren på undersidan av basenheten.



2

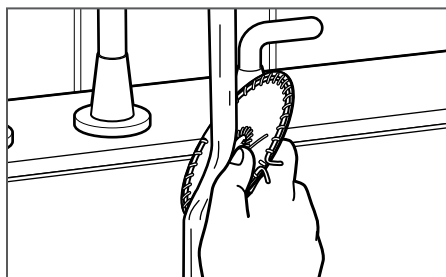
Placera stället för bryggenheten på en plan och stabil yta. För in sifontuben i rostfritt stål i bryggenhetens ställ.

## SÅ HÄR ANVÄNDER DU TYGFILTRET (VALFRITT)



1

Vira tygfiltret runt filterskivan i rostfritt stål och använd därefter dragsnörerna till att fästa mittenändarna och de yttre ändarna på rätt plats. Sätt in filterskivan i bryggenheten som vanligt.



2

När du har bryggt färdigt lossar du dragsnörerna, tar bort tygfiltret från filterskivan i rostfritt stål och sköljer därefter tygfiltret noggrant under rinnande kranvatten tills alla rester har avlägsnats.

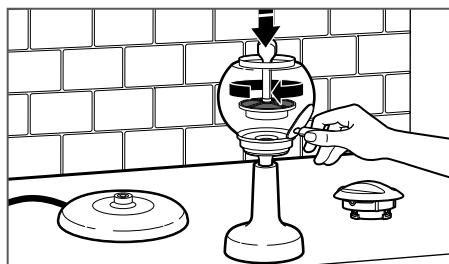
**OBS:** Se till att fästa dragsnörerna noggrant, men inte så hårt att det blir svårt att ta bort dem när brygningen är färdig.

**OBS:** Det är normalt att tygfiltret blir missfärgat.

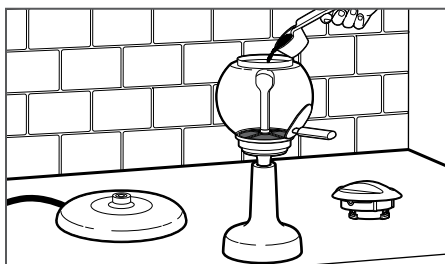


# SÅ HÄR ANVÄNDER DU SIFONKAFFEBRYGGAREN

## BRYGGA KAFFE



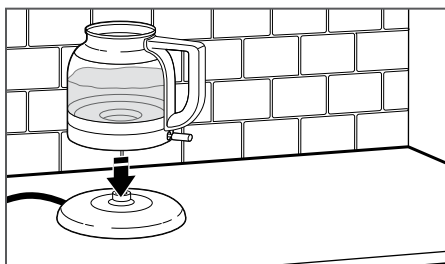
- 1** Håll i bryggenhetens handtag så att bryggenheten står stadigt och använd handtaget för kaffefiltret för att placera kaffefiltret längst ned i bryggenheten. Vrid handtaget för kaffefiltret medurs tills kaffefiltret låses fast.



- 2** Häll i önskat antal skopor av kaffepulver i bryggenheten och sätt därefter på locket på bryggenheten. Se "Kaffedoseringsguide" på sidan 11 för mer information.



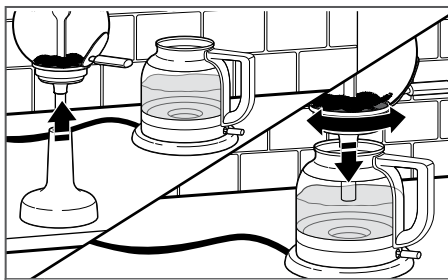
- 3** Fyll kannan med rent, filtrerat vatten enligt måtten på sidan av kannan tills önskat antal koppar har uppnåtts. Fyll inte kannan för mycket eftersom detta kan orsaka spill.



- 4** Placera kannan på basenheten.

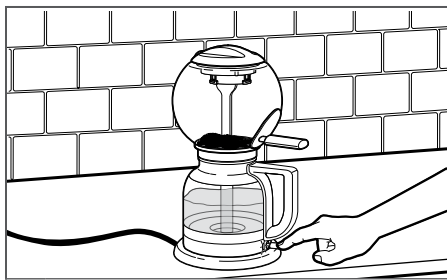
**OBS:** Måtten på sidan av kannan motsvarar koppar på 148 ml.

# SÅ HÄR ANVÄNDER DU SIFONKAFFEBRYGGAREN



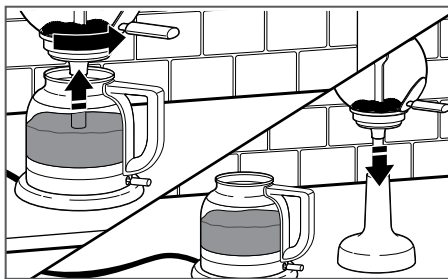
- 5** Ta bort bryggenheten från stället för bryggenheten och placera den på kannan, med handtaget till höger eller till vänster om kannans handtag. Vrid bryggenhetens handtag tills det är i linje med kannans handtag och låses fast.

**OBS:** Sifonkaffebryggaren har ett dubbelt låssystem som låser fast bryggenheten både mekaniskt och magnetiskt.



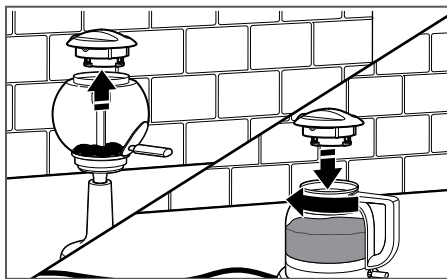
- 6** Tryck på på/av-brytaren för att starta bryggprocessen. LED-indikatorn tänds och vattnet värms upp.

**OBS:** På/av-brytaren stängs automatiskt av under bryggprocessen. Ta inte bort bryggenheten innan bryggprocessen är färdig. Vänta tills allt kaffe har runnit ner i kannan.



- 7** När det bryggda kaffet helt har runnit ner i kannan tar du bort bryggenheten från kannan och placerar den i bryggenhetsstället.

**OBS:** Mängden färdigbryggt kaffe kan vara något mindre än mängden vatten som hälldes i kannan, vilket beror på naturlig avdunstning under bryggprocessen. Detta är helt normalt.



- 8** Ta av locket från bryggenheten, placera det på kannan och vrid medurs för att sätta fast det. Kaffet är nu färdigt att serveras.

**VIKTIGT:** För bästa smak och kvalitet rekommenderas det att du dricker kaffet inom 30 minuter från att det bryggdes. Värm inte upp redan färdigbryggt kaffe i kannan eftersom detta kan skada bryggenheten.

# SKÖTSEL OCH RENGÖRING

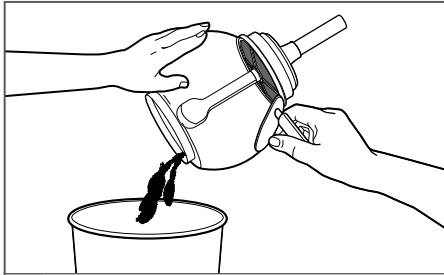
## SÅ HÄR RENGÖR DU SIFONKAFFEBRYGGAREN OCH DESS TILLBEHÖR

### Om det valbara tygfiltret används:

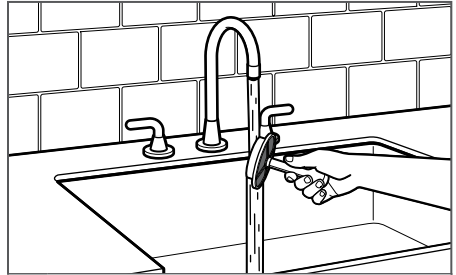
Skölj filtret med varmt vatten efter användning. Kläm ut kvarvarande vatten och hängtorka fullständigt mellan varje användning.

**OBS:** Då filtret ska steriliseras vid behov ska du koka tygfiltret i 5 minuter och därefter låta det torka.

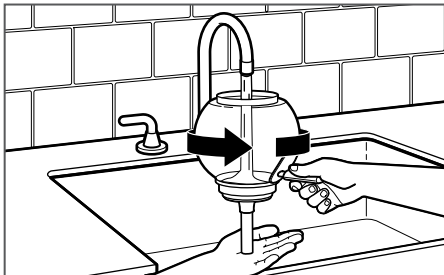
Ersätt tygfiltret när bryggsmaken börjar försvagas.



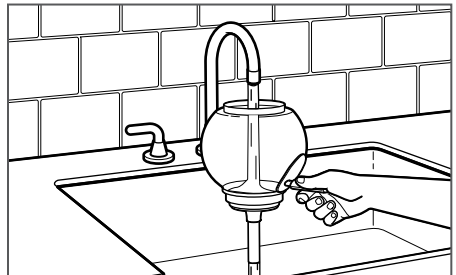
- 1 Låt sifonkaffebryggaren svalna. Släng därefter kaffesumpen i soporna. Klappa lätt på bryggenheten med handflatan för att ta bort kvarvarande kaffesump på sidorna av bryggenheten.



- 2 Vrid kaffefiltret moturs för att lossa och ta bort det. Tvätta därefter kaffefiltret under rinnande varmt vatten. Låt det sedan lufttorka.

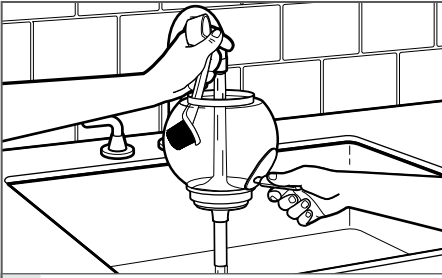


- 3 Täck över underdelen av sifontuben i rostfritt stål med handflatan. Fyll bryggenheten med varmt kranvatten och rör den i en cirkelrörelse för att få loss kvarvarande kaffesump.



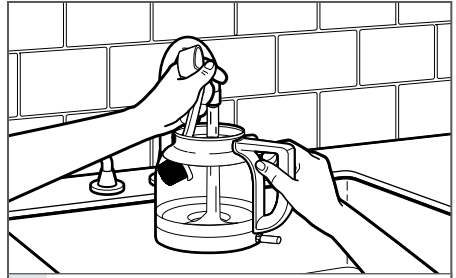
- 4 Håll sifontuben i rostfritt stål ovanför diskhon och ta bort handflatan för att tömma ur vattnet och kaffesumpen från bryggenheten. Upprepa steg 3 och 4 efter behov.

# SKÖTSEL OCH RENGÖRING



5

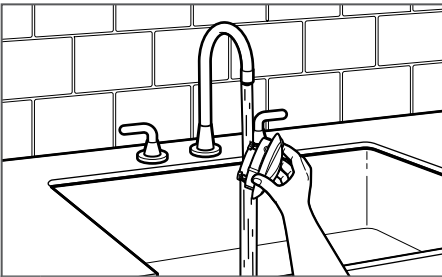
Använd den vinklade borsten och varmt vatten med diskmedel för att rengöra det sista av bryggenheten. Skölj därefter med rent vatten. Låt lufttorka med locket borttaget, eller torka av med en mjuk handduk.



6

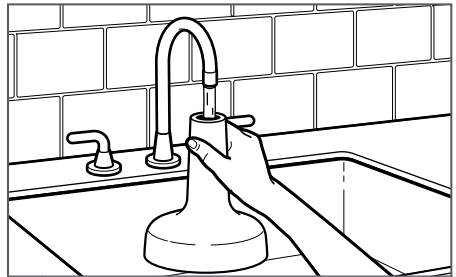
Använd den vinklade borsten och varmt vatten med diskmedel för att rengöra kannan. Skölj därefter med rent vatten. Låt lufttorka med locket borttaget, eller torka av insidan försiktigt med en mjuk handduk.

**VIKTIGT:** Undvik att sänka ned kannan i vatten eftersom detta kan skada kannan.



7

Skölj insidan av locket med rinnande vatten efter varje användning. Luta locket på sidan så att det kan lufttorka helt.



8

Skölj insidan av bryggenhetsstället med vatten efter varje användning. Låt det sedan lufttorka.

## ⚠ VARNING



### Risk för elektriska stötar

**Använd jordade eluttag.**

**Ta inte bort jordningen.**

**Använd inte en adapter.**

**Använd inte förlängningssladd.**

**Om inte dessa anvisningar följs kan detta ge upphov till dödsfall, brand eller elektriska stötar.**

### 1. Om LED-indikatorn inte tänds:

- Kontrollera att sifonkaffebyggaren är ansluten till ett jordat vägguttag. Om den är ansluten ska du kontrollera att inte någon säkring eller kretsbytare har brutit strömmen till det uttag som sifonkaffebyggaren är ansluten till.

Om du inte kan komma till rätta med problemet: Se avsnittet "Garanti och service". Lämna inte in sifonkaffebyggaren till återförsäljaren – de tillhandahåller inte service.

2. Om vattnet inte strömmar upp till bryggenheten från kannan:
  - Kontrollera att kannan har fyllts med vatten.
  - Kontrollera att på/av-brytaren är påslagen och att LED-indikatorn lyser.
  - Kontrollera att strömledaren är inkopplad.
  - Kontrollera att bryggenheten har placerats korrekt på kannan och att bryggenhetens handtag är placerat i linje med kannans handtag.
3. Om kaffesump upptäcks i kannan:
  - Kontrollera att kaffefiltret sitter fast på rätt sätt.
4. Om kaffet inte droppar från bryggenheten ned i kannan:
  - Kaffepulvret kan vara för finmalet, vilket kan täppa igen filtret.
  - Kontrollera att bryggenheten har placerats korrekt på kannan och att bryggenhetens handtag är placerat i linje med kannans handtag.
5. Om kaffe läcker ut ur toppdelen av bryggenheten under bryggningen:
  - Se till så att kannan inte fylls på för mycket. Fyll inte upp vatten över markeringen för 8 koppar/max.
  - Värm inte upp redan bryggt kaffe i kannan. Om redan bryggt kaffe värms upp igen kan bryggenheten bli överfylld.

# GARANTI OCH SERVICE

## GARANTI FÖR SIFONKAFFEBRYGGAREN FRÅN KITCHENAID

Garantins giltighetstid:	KitchenAid kommer att betala för:	KitchenAid betalar inte för:
<b>Europa, Mellanöstern och Afrika: SKCM0812</b> Två års fullständig garanti räknat från inköpsdatum.	<b>Reservdelar och arbetskostnader för reparation av fel i material eller utförande. All service måste utföras av ett auktoriserat KitchenAid servicecenter.</b>	<b>A. Reparationer om sifonkaffebryggare används för andra ändamål än normal dryckesberedning för hushåll. B. Skador till följd av olyckor, förändringar, felaktig användning, ovarsam hantering eller installation/användning som inte uppfyller lokala elsäkerhetsföreskrifter.</b>

### KITCHENAID TAR INGET ANSVAR FÖR INDIREKTA SKADOR.

## SERVICECENTER

All service måste utföras lokalt av ett auktoriserat KitchenAid servicecenter. Kontakta återförsäljaren för enheten för att få namnet på närmaste auktoriserade KitchenAid servicecenter.

**El & Digital**  
Ringvägen 17  
118 53 STOCKHOLM  
08-845180

**Rakspecialisten**  
Möllevångsgatan 34  
214 20 MALMÖ  
040-120770

**Centralservice i Osby AB**  
Tegvägen 4  
283 44 OSBY  
0479-13048

## KUNDTJÄNST

**SEBASTIAN AB**  
Österlånggatan 41/Box 2085  
S-10312 STOCKHOLM  
Tel: 08-555 774 00

Om du vill ha mer information ska du besöka vår webbplats på:  
[www.KitchenAid.eu](http://www.KitchenAid.eu)

© 2015. Alla rättigheter förbehålls.  
Specifikationerna kan ändras utan föregående meddelande.