

Whirlpool



## Brukerveiledning



[www.whirlpool.eu/register](http://www.whirlpool.eu/register)



---

# BRUKERHÅNDBOK

---



**MANGE TAKK FOR AT DU HAR KJØPT ET WHIRLPOOL-PRODUKT.**

For å oppnå en mer fullstendig assistanse, vennligst registrere apparatet ditt på

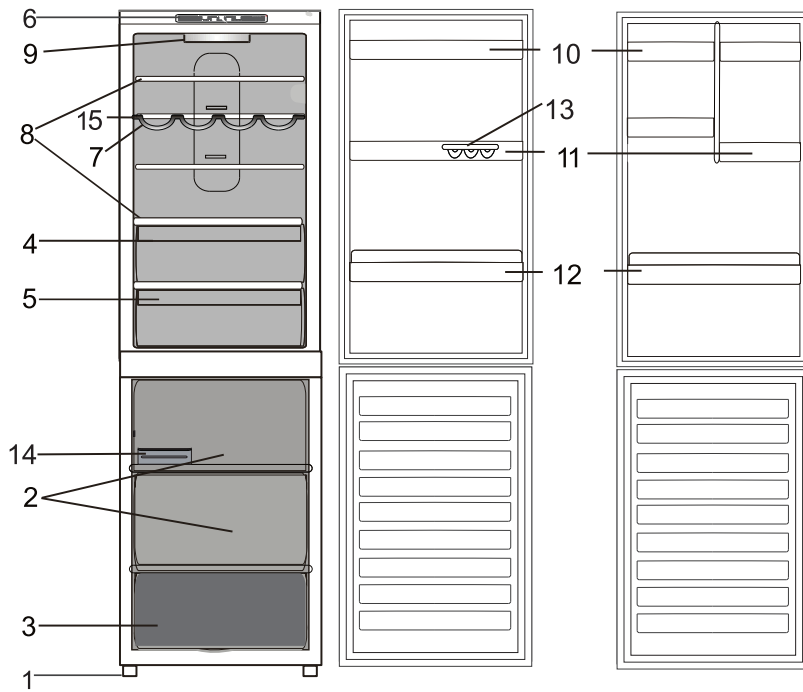
[www.whirlpool.eu/register](http://www.whirlpool.eu/register)

---

## STIKKORDREGISTER

|   |               |
|---|---------------|
| <b>Bruk &amp; Vedlikeholdsveiledning</b> .....              | <b>2</b>      |
| <b>Produktbeskrivelse</b> .....                             | <b>2</b>      |
| Tilbehør *  | 2             |
| Kontrollpanel og temperaturinnstilling .....                | 3             |
| LED-lys .....   | 3             |
| 6 <sup>th</sup> Sense .....                                 | 3             |
| Fuktighetskontroll* .....                                   | 3             |
| Skuff i fryseren som er lett tilgjengelig * .....           | 4             |
| Hyller .....  | 4             |
| Uttrekkshylle * .....                                       | 4             |
| Sammenbrettbar hylle * .....                                | 4             |
| Dør .....   | 4             |
| Fresh Box 0° .....  | 4             |
| No-frost kjøleskapseksjon .....                             | 4             |
| No-frost fryserseksjon .....                                | 4             |
| <b>Hvordan bruke apparatet</b> .....                        | <b>5</b>      |
| Første gangs bruk .....                                     | 5             |
| Kjøleskap og oppbevaring av matvarer .....                  | 5             |
| Slik oppbevarer du fersk mat og drikke .....                | 5             |
| Fryserseksjon oppbevaring av mat .....                      | 6             |
| Fjerning av boksen i frysereskuffen .....                   | 6             |
| Tips for innfrysing og oppbevaring av ferske matvarer ..... | 6             |
| Frossenmat: handletips .....                                | 6             |
| Lagringstid for frossen mat .....                           | 7             |
| Funksjonslyder .....  | 7             |
| Tabell med alarmer .....                                    | 8             |
| Råd når apparatet ikke er i bruk .....                      | 8             |
| <b>Renhold og vedlikehold</b> .....                         | <b>9</b>      |
| <b>Feilsøkingliste</b> .....                                | <b>10</b>     |
| <b>Ettersalgsservice</b> .....                              | <b>11</b>     |
| <br><b>Installasjonsveiledning</b> .....                    | <br><b>12</b> |

# Produktbeskrivelse



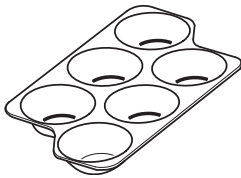
## Kjøleseksjon

- |  |   |
|--|---|
| <ul style="list-style-type: none"> <li>1. Bein for nivåregulering</li> <li>2. Oppbevaringsseksjon</li> <li>3. Fryser- og oppbevaringsseksjon</li> <li>4. Skuff for frukt og grønnsaker</li> <li>5. Kjølerseksjon</li> <li>6. Kontrollpanel</li> <li>7. Vinstativ *</li> <li>8. Hyller</li> </ul> | <ul style="list-style-type: none"> <li>9. Lyspære</li> <li>10. Uttrekbar oppbevaringshylle med deksel *</li> <li>11. Avtakbare flerbrukshyller</li> <li>12. Flaskehylle</li> <li>13. Eggskuff</li> <li>14. Isterningbeholder *</li> <li>15. Sammenbrettbar hylle *</li> </ul> |
|--|---|

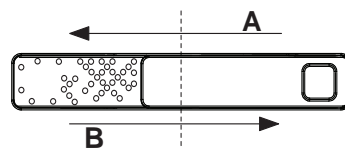
\* Varierer med hensyn til antall og/eller posisjon, tilgjengelig på noen modeller.

## Tilbehør \*

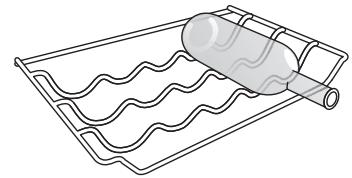
### EGGSKUFF



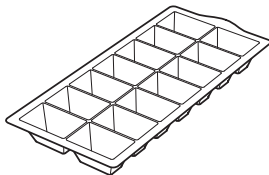
### FUKTIGHETSKONTROLL



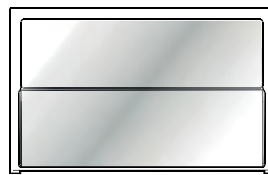
### FLASKEHYLLE



### ISSKUFF



### SAMMENBRETTBAR HYLLE



\* Kun tilgjengelig på noen modeller

## Kontrollpanel og temperaturinnstilling



- |  |  |
|--|--|
| <ol style="list-style-type: none"> <li>1. Fryserens driftsknapp</li> <li>2. Fast Knapp for hurtig nedfrysing</li> <li>3. Indikatorlys for fast freeze</li> <li>4. Varsellampe temperatur i fryser</li> </ol> | <ol style="list-style-type: none"> <li>5. Varsellampe temperatur i kjøleskap</li> <li>6. Varsellampe for Hurtig nedkjøling</li> <li>7. Knapp for hurtig nedkjøling</li> <li>8. Kjøleskapets Driftsknapp</li> </ol> |
|--|--|

### På/av

Trykk både på Driftsknappen til Fryseren og Knappen for Hurtig Nedfrysing i 3 sekund for å slå på/av produktet.

### Fryser temperaturinnstilling

For å regulere temperaturen til fryserseksjonen bruk Fryserens driftsknapp. Temperaturen i Fryseren består av 4 nivå slik det indikeres på informasjonen som er trykt (disse varsles ved et gult led-lys).

### Hurtig nedfrysing-funksjon

Bruk knappen Hurtig Nedfrysing (rask nedfrysing) for å fryse fersk mat. Trykk på knappen i 3 sekund for å slå på produktet mens det er slått av. De blå lysene for Hurtig Nedfrysing tennes når knappen for Hurtig Nedfrysing trykkes inn.

Funksjon Hurtig Nedfrysing er den ideelle løsningen for rask nedkjøling av fersk tilberedt mat i tillegg til matvarer som du ønsker å oppbevare i fryseren.

### Temperaturinnstilling for kjøleskapet

Temperaturen i Kjøleskapet består av 4 nivå slik det indikeres på informasjonen som er trykt (disse varsles ved et gult led-lys). For å regulere temperaturen i kjøleskapseksjonen bruk Knappen for Kjøleskapfunksjon.

### Hurtig Nedkjøling-funksjon

Bruk knappen Hurtig Nedkjøling (rask nedkjøling) for å senke temperaturen i kjøleskapseksjonen raskt. De blå lysene for Hurtig Nedkjøling tennes når knappen for Hurtig Nedkjøling trykkes inn.

## LED-lys

Hvis LED-lys system ikke virker, må du kontakte serviceavdelingen for å få det skiftet.

**Viktig:** Lyset i kjøleseksjonen tennes når døren åpnes. Hvis døren holdes åpen i mer enn 8 minutter, slås lyset automatisk av.

## 6<sup>th</sup> Sense

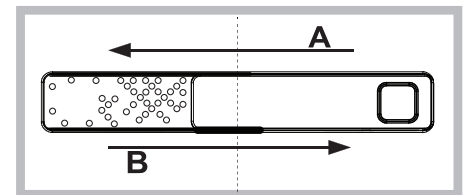
6<sup>th</sup>  
sense

Dette fungerer automatisk for å sikre optimale forhold for å bevare maten. "6<sup>th</sup> Sense" aktiveres automatisk når:

- en stor mengde mat legges inn i kjøleskapet
- kjøleskapsdøren blir stående åpen lenge
- Det har oppstått et lengre strømbrudd og temperaturen i apparatet har steget til et nivå som kan være skadelig for matvarene som oppbevares.

## Fuktighetskontroll\*

Åpne anordningen for regulering av fuktighet (posisjon B) dersom du ønsker å oppbevare maten i omgivelser med mindre fuktighet, som frukt, eller lukk den (posisjon A) for å oppbevare mat i fuktigere omgivelser som grønnsaker.



\* Kun tilgjengelig på noen modeller

---

## Skuff i fryseren som er lett tilgjengelig \*

---

Fryserkuffen er nyttig for å få lett tilgang til produkt som brukes ofte, for å fryse ned eller ganske enkelt oppbevare rester eller små element.

---

## Hyller

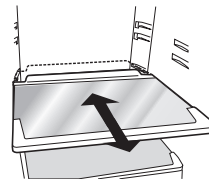
---

Alle hyller, klaffer og uttrekkskurver kan fjernes.

### Uttrekkshylle \*

---

Takket være de spesielle sporene kan hyllene flyttes, og de kan justeres i høyden, noe som gjør det lett å oppbevare store beholdere og mat. Høyden kan justeres uten å fjerne hyllene helt.



### Sammenbrettbar hylle \*

---

Takket være systemet med skinner, kan du skyve den fremre delen under og dermed opprette en ekstra oppbevaringsplass for høye flasker eller mugg.

## Dør

---

### Omhengsling av dør

Merk: Du kan endre hvilken vei døren åpner seg. Hvis dette gjøres av serviceavdelingen, dekkes det ikke av garantien. Det anbefales at man er to når døren skal omhengsles. Følg instruksjonen.

### Fresh Box 0°

---

Seksjonen Fresh Box 0° garanterer driftstemperaturer fra -2°C til 3°C avhengig av hvilken innstilling som er valgt for kjøleskapstemperatur, som er ideell for å:

- oppbevare kjøtt, fisk og delikat mat;
- hurtig nedkjøling av varm mat;
- nedfrysing ved lav temperatur (dette hindrer spredning av mikroorganismer)

Du kan oppnå 0°C temperatur, under standard forhold, når temperaturen i kjøleskapet er stilt inn på minste temperatur. Husk at ved å endre kjøleskapstemperaturen endrer du også temperaturen i Fresh Zone 0° seksjonen. Husk at Fresh Box 0° seksjonen er en mekanisk funksjon som alltid er aktiv, den kan ikke slås av.

### No-frost kjøleskapseksjon

---

Avriming av kjøleseksjonen skjer automatisk.

Vanndråper på bakveggen inne i kjøleseksjonen viser at den automatiske fasen for avriming pågår.

No Frost systemet sirkulerer uavbrutt kald luft for å samle opp fuktighet og hindre dannelse av is og frost.

Systemet opprettholder et optimalt nivå for luftfuktighet i seksjonen, slik at den opprinnelige kvaliteten på maten bevares, det hindrer maten i å feste seg til hverandre og gjør avriming til en ting som hører fortiden til.

Ikke blokker cellene for lufting ved å plassere mat eller beholdere i direkte kontakt med det kjølede bakpanelet.

Lukk flasker og pakk maten godt inn.

### No-frost fryserseksjon

---

No Frost fryserne sirkulerer kald luft rundt i oppbevaringsområdene og forhindrer isdannelse, og eliminerer dermed helt behovet for avising.

Frosne artikler setter seg ikke fast i vegger, etiketter forblir leselige og oppbevaringsrommet forblir ryddig.

---

\* Kun tilgjengelig på noen modeller

# Hvordan bruke apparatet

## Første gangs bruk

Før du kobler til apparatet, må seksjonene og tilbehør vaskes godt med lunkent vann og bikarbonat.

Apparatet starter automatisk når det tilkobles strømmettet.

Vent i minst 4–6 timer før du legger matvarer i kjøleskapet etter at det er satt i gang.

Når apparatet er koblet til strømmettet, tennes displayet og alle symbolene vises i ca. 1 sekund. Standardinnstillingene (fabrikkinnstillinger) for kjøleskapets lys.

## Kjøleskap og oppbevaring av matvarer

I kjøleseksjonen kan fersk mat og drikke oppbevares. Kjøleseksjonen avrimes fullstendig automatisk. At det av og til forekommer vanndråper på seksjonens indre bakvegg, er et tegn på den automatiske avrimingsfasen. Smeltevannet renner ned gjennom et dreneringshull og samles deretter opp i en beholder, der det fordampes.

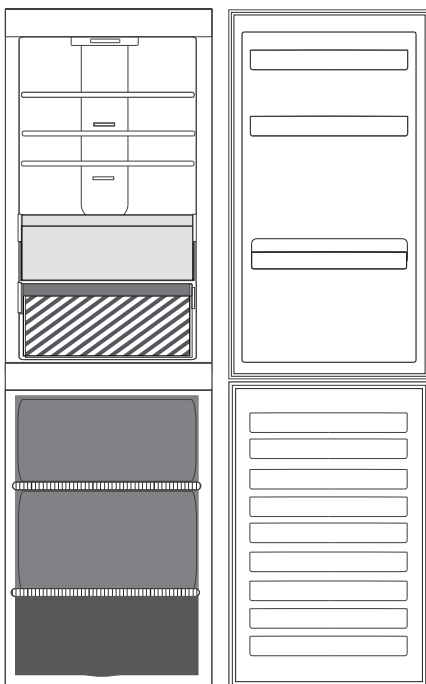
Merk: omgivelsestemperaturen, hvor ofte dørene åpnes og apparatets plassering kan ha innvirkning på den innvendige temperaturen i de to seksjonene. Still inn temperaturen avhengig av disse faktorene. Ved svært fuktige forhold kan det dannes kondens i kjøleseksjonen, særlig på glasshyllene. I dette tilfellet anbefales det at du lukker beholdere som inneholder væske (f.eks. en kjele med sjy), pakker inn mat med høyt vanninnhold (f.eks. grønnsaker) og slår på vifta, hvis den finnes. Alle skuffer, dørhyller og hyller kan fjernes.

### Luftventilasjon



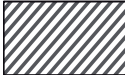
Den naturlige luftsirkulasjonen i kjøleskapseksjonen gir soner med ulike temperaturer. Det er kaldest like over frukt- og grønnsaksskuffen og inne ved bakveggen. Det er varmest helt øverst mot døren. Utilstrekkelig ventilasjon gir økt energiforbruk og dårligere kjøling.

## Slik oppbevarer du fersk mat og drikke

Matvarer som frigjør store mengder etylengass (epler, aprikoser, pærer, fersken, avokado, fiken, plommer, blåbær, melon, bønner) og de som er følsomme for denne type gasser, som frukt, grønnsaker og salat, må alltid oppbevares adskilt eller pakkes inn slik at oppbevaringstiden ikke reduseres; for eksempel må aldri tomater plasseres sammen med kiwi eller kål. Ikke plassere matvarene så tett sammen at luften ikke kan sirkulere ordentlig. Bruk beholdere av plast, metall, aluminium og glass som kan resirkuleres, og pakk inn maten i plastfolie. Hvis du kun oppbevarer noen få matvarer i kjøleskapet, anbefaler vi at du bruker hyllene like over frukt- og grønnsaksskuffen, siden dette er det kaldeste området i seksjonen. Bruk alltid lukkede beholdere til væske og matvarer med sterk lukt eller smak eller som lett trekker til seg lukt eller smak. Bruk en flaskeholder (gjelder kun enkelte modeller) for å unngå at flasker velter.



### Forklaring

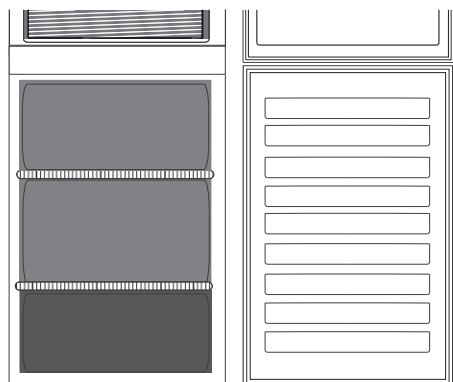
-  **TEMPERERT SONE**  
Anbefales for oppbevaring av tropisk frukt, bokser, drikkevarer, egg, sauser, sylteagurk, smør, syltetøy
-  **FRUKT OG GRØNNSAKSSKUFF**
-  **KJØLESONE**  
Anbefales for oppbevaring av ost, melk, meieriprodukt, delikatesser, yoghurt

## Fryserseksjon oppbevaring av mat

Fryserseksjonen gjør at frossen mat kan oppbevares (i perioden oppgitt på emballasjen) og fersk mat kan fryses. Mengden ferskmat som kan fryses i løpet av ett døgn, står på servicemerket. Plasser den ferske maten i innfrysingsområdet i fryserseksjonen. La det være nok plass rundt maten til å luft kan sirkulere fritt. Vi anbefaler at du ikke fryser mat som er delvis tint, på nytt. Det er viktig å pakke inn maten på en måte som forhindrer vanninntrengning, fukt eller kondens.

For å få mer volum kan fryserseksjonen brukes uten fryserens skuffer. Påse at døren er godt lukket igjen.

**Isbiter**  
Fyll 2/3 av isskuffen med vann og legg den tilbake i fryserseksjonen. Ikke bruk skarpe eller spisse gjenstander til å fjerne is med under noen omstendigheter.



### Forklaring



#### SKUFF I FRYSERSONEN

(Kaldeste sone)

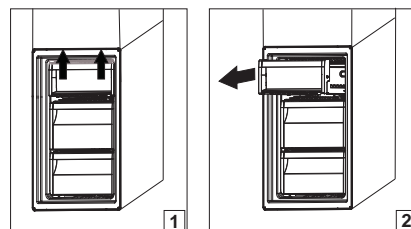
Anbefalt for nedfrysing av ferskmat/tilberedt mat.



#### SKUFFER I FRYSESEKSJON

## Fjerning av boksen i fryserkuffen

- Åpne døren til fryseren.
- Dra boksen oppover ved å holde i høyre og venstre hjørne (1).
- Fjern skuffen (2).
- Installer den øvre boksen i motsatt rekkefølge.



## Tips for innfrysing og oppbevaring av ferske matvarer

- Vi anbefaler at du merker og daterer alle dine frossenvarer. Å sette på en etikett hjelper deg til å identifisere matvarer og til å vite når de bør brukes før kvaliteten forringes. Du må ikke fryse tint mat på nytt.
- Før du fryser fersk mat, bør du pakke og forsegle maten: aluminiumsfolie, plastfolie, luft- og vanntette plastposer, polyetylenbokser med lokk eller annen innpakning som tåler frysing.
- Mat må være fersk, moden og av beste kvalitet for å få frossen mat av høy kvalitet.
- Ferske grønnsaker og frukt bør fortrinnsvis fryses med det samme de er plukket for å bevare den opprinnelige næringsverdien, konsistensen, fargen og smaken. Noe kjøtt, spesielt vilt, bør henges før det fryses.
- Varm mat må alltid avkjøles før den legges i fryseren.
- Helt eller delvis tint mat må spises umiddelbart. Du må ikke fryse tint mat på nytt, med mindre den kokes etter tining. Når den er tilberedt, kan tintet mat fryses på nytt.
- Du må ikke fryse flasker som inneholder væske.

## Frossenmat: handletips

Når du kjøper frosne matvarer:

- Påse at innpakningen ikke er ødelagt (frossen mat i ødelagt innpakning kan ha blitt dårlig). Hvis pakken har est opp eller har fuktige flekker, er det mulig at maten ikke har vært lagret på beste måte slik at den alt har begynt å tine.
- Når du handler bør du kjøpe frossen mat på slutten av handleturen og ta den med hjem i en isolert kjølebagg.
- Legg maten i fryseren med én gang du kommer hjem.
- Hvis matvarene har begynt å tine, skal de ikke fryses på nytt. Spis maten innen 24 timer.
- Unngå eller reduser variasjoner i temperaturen til et minimum. Ta hensyn til best-før-datoen på pakken.
- Lagre maten i samsvar med lagringsinformasjonen på pakken.

## Lagringstid for frossen mat

| Produkt  | Oppbevaringsperiode                    |
|--|--|
| Smør eller margarin  | 6 måneder                              |
| Ost  | 3 måneder                              |
| <b>Fisk</b><br>Skalldyr  | 2/3 måneder<br>1 måned                 |
| Frukt (bortsett fra sitrus-frukter)  | 8-12 måneder                           |
| Iskrem og sorbett  | 2/3 måneder                            |
| <b>Kjøtt</b><br>Skinke- pølse<br>Steker (oksekjøtt-svinekjøtt-lam)<br>Biffer eller koteletter (oksekjøtt-lam-svinekjøtt) | 2 måneder<br>8/12 måneder<br>4 måneder |
| Melk, fersk væske  | 1-3 måneder                            |
| Fjærkre (kylling-kalkun)   | 5-7 måneder                            |
| Grønnsaker   | 8-12 måneder                           |

## Funksjonslyder

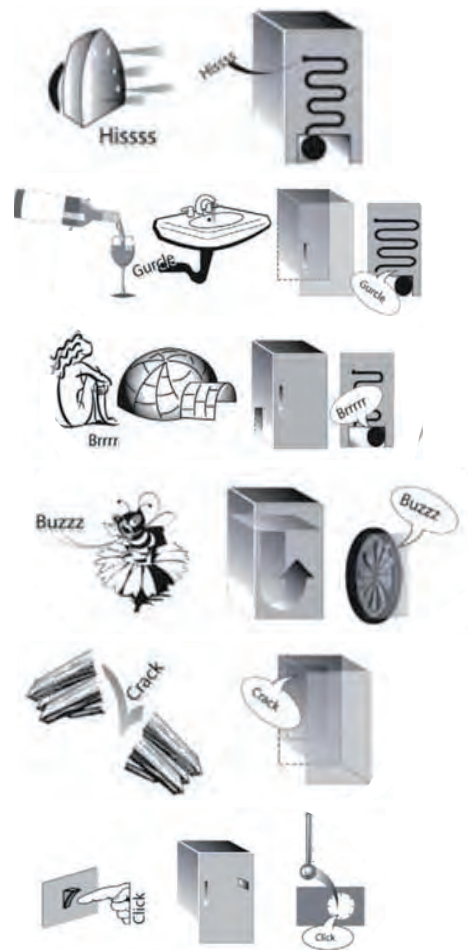
Det er normalt at det kommer lyder fra apparatet, siden det har en rekke vifter og motorer som regulerer ytelsen og som slås på og av automatisk.

### Noen av funksjonslydene kan reduseres ved å:

- Nivåreguler apparatet og monterer det på en horisontal flate.
- Hold apparatet og møbler fra hverandre for å unngå kontakt.
- Kontroller om innvendige komponenter er riktig plassert.
- Kontroller at flasker og beholdere ikke kommer i kontakt med hverandre.

### Noen av funksjonslydene du kan høre

1. En hvese-lyd når du slår på apparatet første gang eller etter en lang pause.
2. En gurglelyd når kjølemiddel renner inn i rørene.
3. BRRR-lyden fra kompressoren når denne er i drift.
4. En summelyd når vannventilen eller viften starter å virke.
5. En knakelyd når kompressoren starter.
6. KLIKKET kommer fra termostaten som regulerer hvor ofte kompressoren er i drift.





## Tabell med alarmer

| ALARMTYPE        | SIGNAL   | ÅRSAK   | LØSNING   |
|------------------|--|---|---|
| Åpen dør-alarm.  | Alarmeren piper og lyset blinker.  | Døren har vært åpen i mer enn 3 minutter.   | Lukk døren.   |
| Temperaturalarm. | Alarmeren piper og de to blå varsellampene blinker.                            | Temperaturen inne i fryseren er for høy. Kontroller kvaliteten på matvarene og kast om nødvendig.       | Slå av det akustiske signalet, åpne og lukke kjøleskapsdøren og gjenopprett normal drift ved produktet. |
|                  | Temperaturen i fryseren har nådd et farlig nivå. Maten må kastes øyeblikkelig. | Slå av det akustiske signalet, åpne og lukke kjøleskapsdøren og gjenopprett normal drift ved produktet. | Slå av det akustiske signalet, åpne og lukke kjøleskapsdøren og gjenopprett normal drift ved produktet. |

## Råd når apparatet ikke er i bruk

### Dersom apparatet ikke blir brukt

Frakoble apparatet fra strømforsyningen, tøm det, avrim det (om nødvendig) og rengjør det.

Hold dørene litt på gløtt for å la lufta sirkulere inni seksjonene. Ved å gjøre dette unngår du at det dannes mugg og vond lukt.

### I tilfelle strømtilførselen avbrytes

Hold dørene lukket slik at maten holder seg kald så lenge som mulig. Ikke frys mat som er delvis tint, på nytt. Hvis det er et lengre strømbrudd, kan alarmeren for langt strømbrudd også bli aktivert (i produkter med elektronikk).

## Renhold og vedlikehold

**Før du utfører rengjøring eller vedlikehold, trekk ut stikkontakten til apparatet eller koble fra strømforsyningen. Du må aldri bruke skuremidler. Kjøleskapsdeler må aldri rengjøres med brennbare væsker.**

**Ikke bruk damprengjøringsutstyr.**

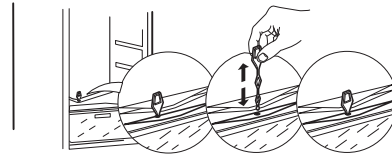
**Knappene og displayet på kontrollpanelet må ikke rengjøres med alkohol eller alkoholbaserte midler, men med en tørr klut.**

- ▶ Vask apparatet av og til med en klut og en blanding av lun kent vann og et nøytralt vaskemiddel som er egnet for vask av kjøleskap innvendig.
- ▶ Tilbehøret som kan fjernes kan dyppes ned i varmt vann og såpe eller oppvaskmiddel. Skyll og tørk godt.
- ▶ Rengjør utsiden av apparatet og dørpakningen med en fuktig klut og tørk med en tørr klut.
- ▶ Kondensatoren, som sitter på baksiden av apparatet, bør rengjøres regelmessig med støvsuger.
- ▶ Med mindre noe annet er angitt, kan apparatets tilbehør ikke vaskes i oppvaskmaskin.



### Viktig:

- ▶ Knappene og displayet på kontrollpanelet må ikke rengjøres med alkohol eller alkoholbaserte midler, men med en tørr klut.
  - ▶ Rørene i kjølesystemet sitter nær avisingspannen og kan bli varme. Rengjør dem av og til med støvsuger.
- For å sikre at smeltevannet kan strømme uavbrutt og korrekt, rengjør innsiden av avløpshullet bak på kjøleskapet i nærheten av frukt- og grønnsaksskuffen regelmessig, med vedlagt redskap\*.



## Feilsøkingliste

| Hva må gjøres hvis...  | Mulig årsaker   | Løsninger  |
|--|---|--|
| Kjøleskapet virker ikke.   | Det kan være problemer med strømmettet.   | <ul style="list-style-type: none"> <li>Kontroller at strømledningen er satt inn i en strømførende kontakt med riktig spenning.</li> <li>Kontroller verneinnretningene og sikringene i boligens elektriske anlegg</li> </ul>  |
| Det er vann i avisningspannen.   | Dette er normalt i varmt, fuktig vær. Pannen kan til og med bli halvfull.   | <ul style="list-style-type: none"> <li>Sørg for at apparatet er i vater slik at vannet ikke renner ut.</li> </ul>  |
| Kantene på apparatets skap, som kommer i kontakt med tetningslistene på døren, er varme å ta på. | Dette er ikke en feil. Dette er normalt i varmt vær og når kompressoren er i gang.  |  |
| Lyset virker ikke.   | Du må kanskje skifte pære. Apparatet kan være i On/Stand-by modus.  | <ul style="list-style-type: none"> <li>Kontroller at verneinnretningene og sikringene i boligens elektriske anlegg er effektive.</li> <li>Kontroller at strømledningen er satt inn i en strømførende kontakt med riktig spenning</li> <li>Hvis LED-lampene har gått, må brukeren ringe serviceavdelingen for å få dem skiftet ut med samme type, som kun er tilgjengelig fra våre ettersalgsservice-sentre eller autoriserte forhandlere.</li> </ul>                             |
| Det virker som om motoren går for mye.   | Motorens driftstid avhenger av ulike ting: antall døråpninger, mengden mat som oppbevares, romtemperaturen, innstillingen til temperaturbryterne. | <ul style="list-style-type: none"> <li>Kontroller at bryterne på apparatet er riktig innstilt.</li> <li>Kontroller at ikke store mengder mat er lagt inn i apparatet.</li> <li>Kontroller at døren ikke åpnes for ofte.</li> <li>Kontroller at døren lukkes som den skal.</li> </ul>   |
| Apparatets temperatur er for høy.  | Det kan være forskjellige årsaker (se "Løsninger").   | <ul style="list-style-type: none"> <li>› Påse at kondenseren (bak på apparatet) er fri for støv og lo.</li> <li>Påse at døren er godt lukket igjen.</li> <li>Påse at dørens forseglinger passer som de skal.</li> <li>Motoren går alltid lenger på varme dager eller hvis rommet er varmt.</li> <li>Hvis døren på apparatet har blitt stående åpen en stund, eller hvis det er lagt inn store mengder mat, vil motoren gå lenger for å kjøle ned apparatet innvendig.</li> </ul> |
| Dørene åpner og lukker seg ikke riktig.  | Det kan være forskjellige årsaker (se "Løsninger").   | <ul style="list-style-type: none"> <li>Kontroller at det ikke er pakker med mat som blokkerer døren.</li> <li>Kontroller at innvendige deler eller den automatiske ismakeren ikke er ute av stilling.</li> <li>Kontroller at dørtetningene ikke er skitne eller klebrige.</li> <li>Sørg for at apparatet står i vater.</li> </ul>  |

# Ettersalgsservice

## FØR DU RINGER ETTERSALGSSERVICEN

1. Se om du kan løse problemet selv ved hjelp av forslagene gitt i **FEILSØKINGSTABELLEN**.
2. programmet utføres ikke.

## TA KONTAKT MED NÆRMESTE ETTERSALGSSERVICE DERSOM PROBLEMET FORTSATT VEDVARER ETTER DISSE KONTROLLENE

For å motta assistanse, ring nummeret som står i garantiheftet eller følg instruksene på nettstedet

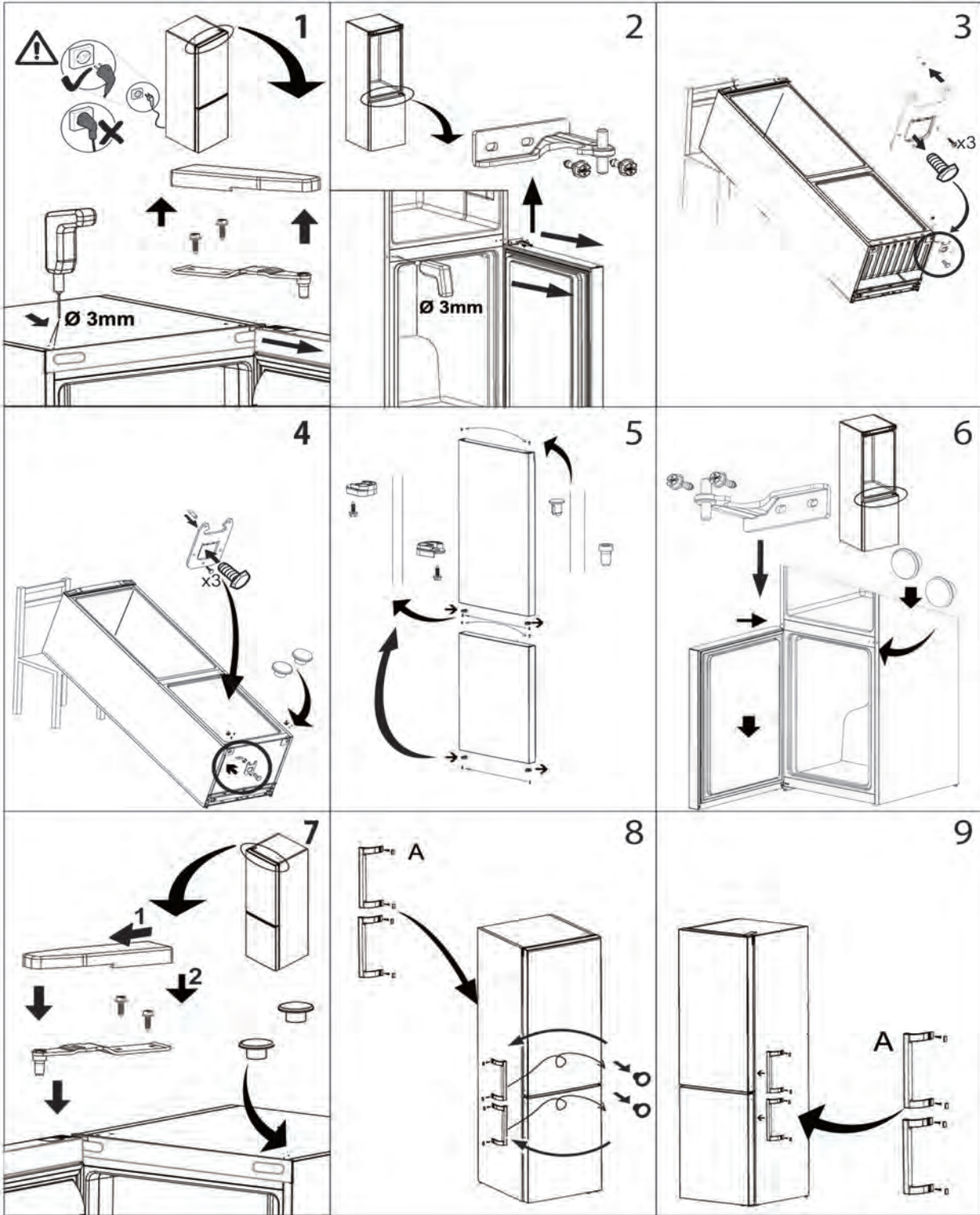
**[www.whirlpool.eu](http://www.whirlpool.eu)**

Når du kontakter vår Ettersalgsservice, må du alltid spesifisere:

- en kort beskrivelse av feilen;
- typen og nøyaktig apparatmodell;
- service-nummeret (nummeret etter ordet Service på typeskiltet). Servicenummeret er også oppgitt på garantiseddelen;
- din fulle adresse;
- Tøm alltid vannet før du åpner døren.

Dersom det er nødvendig å utføre en reparasjon, må du henvende deg til en autorisert ettersalgsservice (for å garantere at originale reservedeler benyttes og at reparasjonene utføres på riktig måte).





400011337175