

Brukerveiledning

KitchenAid

Sikkerhetsregler	4
Beskytte miljøet	5
Beskrivelse av apparatet	6
Leveres sammen med produktet	6
Kontrollpanel	6
Innledende instruksjoner for bruk	7
Forberedelse av vakuumposer og beholdere	8
Beskrivelse av funksjonsfasene til apparatet	10
Renhold av produktet	11
Feilsøkingliste	12
Serviceavdeling	13
KitchenAid frontpanel i rustfritt stål med anti-fingeravtrykk overflatebehandling	13

Sikkerhetsregler

Det er viktig at det leses og respekteres

Les sikkerhetsinstruksene nedenfor nøye før du bruker apparatet.

Oppbevar de i nærheten for framtidig referanse.

Disse instruksene er også tilgjengelige på nettsiden: docs.kitchenaid.eu

Disse anvisningene og selve husholdningsapparatet er utstyrt med viktige meldinger om sikkerhet. Disse må alltid leses og følges.

Produsenten fraskriver seg ethvert ansvar for unnlattelse av å følge disse sikkerhetsinstruksjonene, for uegnet bruk av apparatet eller feil innstilling av kontroller.

Sikkerhetsadvarsler

Meget små (0-3 år) og små barn (3-8 år) skal holdes på avstand fra apparatet så sant de ikke er under konstant oppsyn.

Barn fra 8 år og oppover og personer med nedsatt sanseevne eller fysisk eller psykisk funksjonsevne, eller manglende erfaring og kunnskap kan kun bruke dette apparatet under tilsyn eller hvis de har fått opplæring i trygg bruk av apparatet og forstår farene det innebærer. Barn må ikke leke med apparatet. Barn må ikke foreta rengjørings- eller vedlikeholdsoppgaver uten å være under tilsyn.

TILLATT BRUK

FORSIKTIG: Apparatet er ikke ment til å betjenes ved hjelp av et eksternt tidsur eller separat fjernkontrollsystem.

Dette apparatet er utelukkende egnet for hjemmebruk, ikke profesjonell bruk.

Ikke bruk apparatet utendørs.

Ikke oppbevar eksplosive eller brennbare stoffer som spraybokser og ikke plasser eller bruk bensin eller andre brennbare materialer i eller i nærheten av apparatet: Hvis apparatet så blir slått på ved en feiltakelse, kan det føre til brann. Heng aldri noe tungt på håndtaket festet til maskinpanelet.

Montering

Flytting og montering av produktet må utføres av to eller flere personer. Bruk vernehansker for å pakke ut og installere apparatet.

Installasjon og reparasjoner må utføres av en kvalifisert elektriker i samsvar med produsentens anvisninger og lokale sikkerhetsforskrifter. Forsøk aldri å reparere eller skifte ut noen av delene til apparatet dersom det ikke uttrykkelig oppfordres til dette i bruksanvisningen.

Barn må ikke utføre installasjonen. Hold barn på avstand under installasjonen. Hold emballasjematerial (plastposer, deler i polystyren osv.) utenfor barnas rekkevidde, under og etter installasjonen.

Når du har pakket ut apparatet, må du forsikre deg om at det ikke er blitt skadet under transporten og at lokket lar seg lukke skikkelig.

Dersom du oppdager problemer, må du kontakte forhandleren eller Ettersalgsservicen.

Apparatet må alltid frakobles strømmettet før installasjon blir utført.

Pass på at apparatet ikke skader strømledningen under montering. Bare aktivere apparatene når installasjonen er fullført.

ELEKTRISKE ADVARSLER

For at installasjonen skal oppfylle gjeldende sikkerhetsforskrifter, er en all-polet bryter med minimum kontaktåpning på 3 mm påkrevd og apparatet må jordes. Skift ut en ødelagt strømkabel med en av samme slag. Strømledningen må kun skiftes ut av en kvalifisert tekniker etter produsentens anvisninger og i henhold til gjeldende lokale sikkerhetsforskrifter. Kontakt et autorisert servicesenter. Kontroller at spenningen på typeplaten samsvarer med spenningen der du bor. Typeplaten er plassert på venstre side på apparatet. Kontakt en kvalifisert tekniker dersom støpslet ikke passer til stikkkontakten i boligen din.

Strømledningen må være lang nok til at det innebygde apparatet kan tilkobles strømmettet. Ikke dra i strømledningen.

Ikke bruk skjøteledninger, multi-stikkontakter eller adaptere. Ikke bruk dette apparatet dersom strømkabelen eller støpselet er skadet, hvis det ikke fungerer som det skal, eller dersom det er blitt skadet eller har falt ned. Hold ledningen borte fra varme overflater.

De elektriske komponentene må ikke være tilgjengelige etter installasjonen.

Ikke berør apparatet med våte kroppsdeler og ikke betjen apparatet barføtt.


Rengjøring og vedlikehold

Bruk aldri damprengjøringsutstyr. Bruk vernehansker for rengjøring og vedlikehold.

Apparatet må alltid frakobles strømmettet før vedlikehold blir utført.


Beskytte miljøet

Avhending av emballasje

Emballasjematerialet er 100 % gjenvinnbart og er merket med gjenvinnings symbolet . De ulike delene av emballasjen må derfor kasseres på en ansvarlig måte og i full overensstemmelse med gjeldende bestemmelser for avfallsbehandling.


Avhending av brukte husholdningsapparater

Før avfallsbehandling må fryseren ødelegges ved å kutte av strømledningen og demontere dører og hyller (hvis installert) slik at barn ikke blir sittende fast ved et uhell.

Husholdningsapparatet er fremstilt av material som kan resirkuleres  eller brukes om igjen. Apparatet må avfallsbehandles i samsvar med lokale bestemmelser angående avfallsbehandling. For mer informasjon om behandling, gjenvinning og resirkulering av elektriske husholdningsapparater, kan du kontakte kommunen, det lokale renholdsverket eller butikken der du kjøpte apparatet.

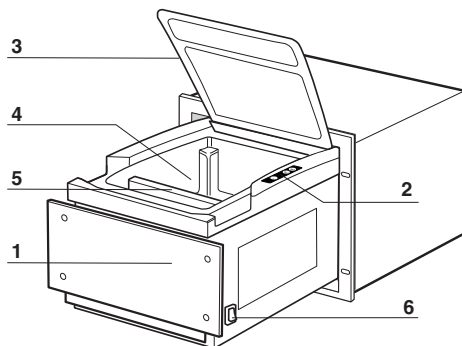
Dette apparatet er merket i samsvar med EU-direktiv 2012/19/EU om kassering av elektriske og elektroniske produkter (WEEE).

Ved å sørge for at dette produktet kasseres forskriftmessig, bidrar du til å forhindre de mulige negative konsekvensene for miljø og helse som kan forårsakes av feil avfallsbehandling av dette produktet.

Symbolet  på produktet eller på de vedlagte dokumentene, indikerer at det ikke må behandles som vanlig husholdningsavfall, men transporteres til en innsamlingsstasjon for resirkulering av elektrisk og elektronisk utstyr.

Beskrivelse av apparatet

- 1) Uttrekkbar del av apparatet som inkluderer vakuumkammer og tilhørende lokk;
- 2) kontrollpanel;
- 3) vakuumkammerets lokk;
- 4) vakuumkammer;
- 5) forseglingsstang
- 6) ON/OFF bryter.



Leveres sammen med produktet

Vakuumpose

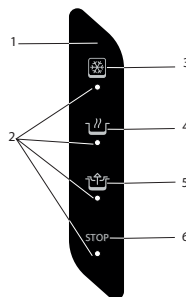


For tilberedning i en dampovn
eller med vannbad
20x30 cm - 25 stk.
25x35 cm - 25 stk.

For oppbevaring i fryseren
20x30 cm - 25 stk.
25x35 cm - 25 stk.

Kontrollpanel

- 1) Kontrollpanelets område for visning
- 2) Led-indikator lamper
- 3) Knapp for vakuumposene til.
- 4) Knapp for sous-vide for oppbevaring av mat.
- 5) Knapp for vakuumbeholderne til.
- 6) Knapp for å stanse pågående syklus.



Innledende instruksjoner for bruk

Før du starter opp maskinen må du gjøre vakuumkanmeret grundig rent med en myk, fuktig klut. Gjenta flere ganger og skyll kluten i rent vann hver gang. Ikke bruk sterke vaskemidler, stålbørster, skrapere eller slipemiddel, syre eller aggressive stoffer som kan påføre uopprettelig skade på overflatene til vakuumkanmeret.

Apparatet kan vakuumpakke næringsmidler på to forskjellige måter:

1. Ved å benytte vakuumposer

Posene er egnet for pakking av ikke følsomt innhold som vanskelig lar seg klemme, som kjøtt, kjøttpålegg, hard ost, belgfrukter osv.

Posene er tilgjengelige i to forskjellige størrelser: 20x30 cm og 25x35

Oppbevar posene på en kjølig, tørr plass, unna lys- og varmekilder.

Posene er beregnet på bruk og kast: kast de etter bruk, i samsvar med det lokale regelverket for avhending av plast.

2. Vakuumpakking ved å benytte beholdere

Vakuumbeholderne er nyttige for oppbevaring av delikate næringsmiddel som lett kan klemmes og for oppbevaring av næringsmiddel med mye væske.

Vakuumbeholderne egner seg ikke til koking og til oppbevaring i fryseren. For bedre resultat, anbefaler vi å benytte den spesifikke syklusen kun for beholderne.

Forsøk ikke å vakuumpakke næringsmiddel som allerede er gamle eller med lavt næringsinnhold: du kan ikke gjenopprette kvalitet som allerede har gått tapt.

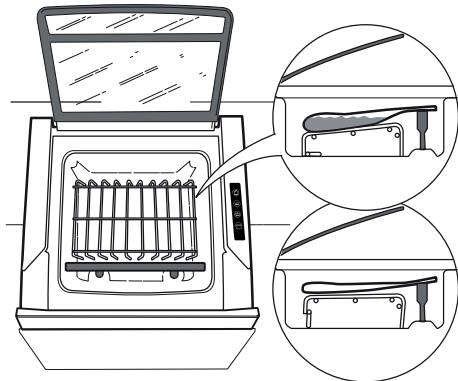
Du må kun vakuumpakke ferske kvalitetsprodukter.

- Mat som er oppbevart ved omgivelsestemperatur i for lang tid eller som nettopp er blitt kokt eller tilberedt, mister sin opprinnelige fuktighet og egenskaper (farge, lukt, smak, osv.). Derfor er det best å vakuumpakke mat som er kjølt ned tilstrekkelig i kjøleskap til temperaturen når +4/+6 °C (standardtemperatur for kjøleskap).
- Når du benytter vakuumposer for rå og kokte matvarer, husk å fordele maten jevnt inne i posen for å gjøre det lettere å fjerne luften. I tillegg må du ikke fylle posene for mye siden dette kan påvirke forseglingen, og du vil kunne få poser som ikke er lufttette. I dette tilfellet vil ikke vakuomet vare: gjenta prosedyren med en ny pose og kontroller at forseglingen er uten åpninger eller skade.
- Fyll posen 2/3 full på det meste med maten som skal pakkes.

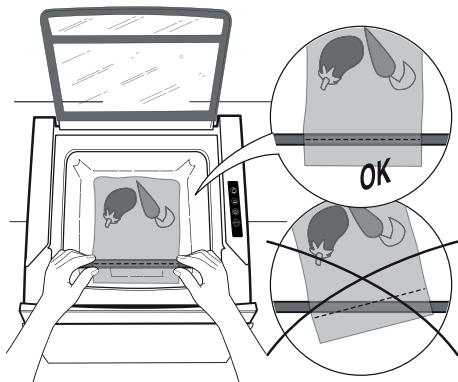
Forberedelse av vakuumposer og beholdere

Bruk av vakuumposer

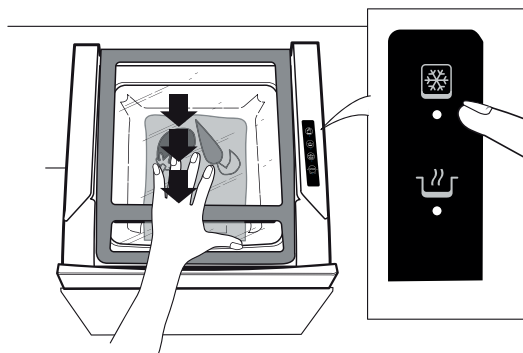
1. Åpne skuffen helt (til du hører et klikk).
2. Slå på apparatet ved å benytte bryteren som sitter foran til høyre.
3. Velg størrelsen på posen som er best egnet til dimensjonene til maten (20x30 or 25x35).
4. Åpne lokket, påse at vakuumkanmeret er tørt. Når matvaren legges i posen, må du passe på at posen rundt åpningen ikke blir våt eller tilsmusset, ellers kan forseglingen bli mislykket.
5. Plasser støttegitteret i maskinrommet slik det vises, med posen sentralt på gitteret, igjen slik det vises i figuren; om nødvendig settes støtteristen litt på skrå, slik at maten ikke sklir ut under vakuumsyklusen. Hvis matvaren er stor, kan det være nødvendig å trekke ut støtteristen, slik at det blir mere plass i vakuumkanmeret.



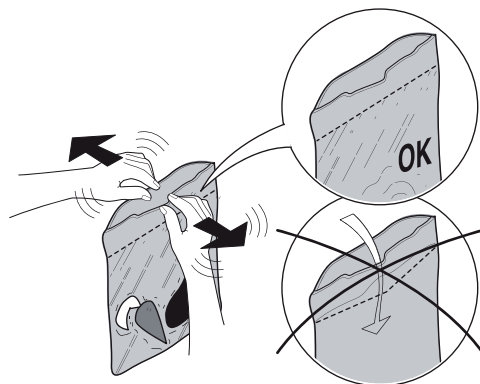
6. Plasser den stiplede linjen på posen på linje med forseglingsstangen. Pass på at posen ikke har noen folder langs sveisestangen.



7. Lukk dekselet og hold det nede samtidig som du velger posens syklus. Press lokket ned en kort stund. På dette viset vil dekselet være lukket og stramt for å forsegle så lenge syklusen pågår.



Forseglingen er viktig for at det kan dannes vakuum i posen. Dette kan du se når forseglingen er tydelig og uten tegn på at den er brent. Pass alltid på at forseglingen er over eller parallelt med den stiplede linjen på posene. Kontroller videre at forseglingen er godt utført: Endene på posen skal ikke kunne åpnes når forseglingen er fullført. Hvis det ferdige resultatet ikke er tilfredsstillende, må man gjenta prosedyren med en ny pose.



For å håndtere posene og maten de inneholder på optimalt vis, skriv dato for innpakning og innhold på plassen over forseglingen og plasser de tilbake i kjøleskapet eller fryseren.

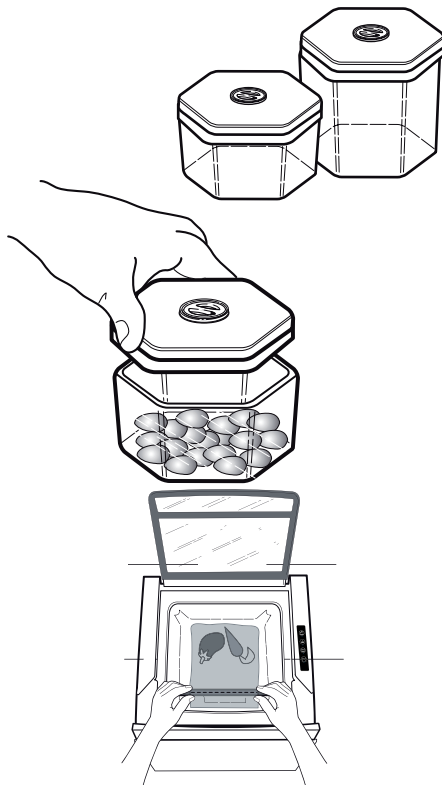
Bruk av beholderne

Bruk de spesialdesignede vakuumbeholderne til for mat som inneholder mye væske eller delikate matvarer som lett klemmes.


Fyll opp kun $\frac{3}{4}$ av beholderen.

1. For å forberede en vakuumbeholder, legg i maten og sett lokket på beholderen.
2. Plasser beholderen inne i vakuumkanteret, midt i kammeret på basen.
3. Lukk lokket samtidig som du velger syklusen for vakuumbeholder, hold glasslokket til maskinen nede noen få minutt: På dette viset vil dekslet være lukket og stramt for å forsegle så lenge syklusen pågår. Sett beholderen tilbake i kjøleskapet når syklusen er avsluttet.

For å åpne beholderne må du vri ventilen på lokket i retningen som indikeres ved pilen: dette gjør at luften trenger inn i beholderen igjen og du vil enkelt kunne fjerne lokket.


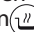


Sous-vide for tilberedning


Når pakken er gjort klar inne i vakuumkanteret slik det er beskrevet i kapittelet "Forberedelse", lukk lokket ved å utøve et lettere trykk på framsiden, samtidig som du velger  tasten. Syklusen for vakuumkoking er startet.

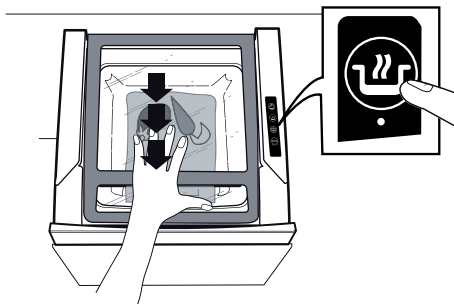
Et akustisk signal (kort pipe-lyd) høres ved start av syklusen.

Syklusen fortsetter automatisk i følgende rekkefølge:

Fasen for evakuering varsles ved den  lysende indikatoren til den blinkende tasten. Forseglingsfasen varsles ved at den lysende indikatortasten  er på.

I løpet av den påfølgende fasen for avlasting, vil alle de lysende indikatoren gå tilbake til opprinnelig tilstand ved påslåing.

- Når vakuumkanteret er dekomprimeres er det mulig å åpne lokket og ta ut den forseglede posen.
- Som i tilfellet for syklusen for vakuumoppbevaring, er produktet også ved vakuumkoking pakket stramt inn og komprimert av posen.
- Et akustisk signal (kort pipe-lyd) utstøtes ved avsluttet syklus, dette indikerer at maskinen er klar for en ny syklus.
- Ved å trykke på  tasten i løpet av fasen hvor luften fjernes, vil apparatet gå tidligere over på forseglingsfasen.



Beskrivelse av funksjonsfasene til apparatet

Slå På (ved å dra skuffen ut til arbeidsposisjon)

Åpne alltid skuffen helt, slik at du kan løfte glasslokket helt opp.


Slå på apparatet ved å benytte bryteren On som befinner seg ramme til høyre.

Kontrollpanelets LED-lys tennes og du vil høre et kort akustisk signal som indikerer at maskinen er slått på. På dette punktet går maskinen igjennom en syklus for oppsett som varer i omtrent 2 sekund; ikke trykk på noen knapper før oppsettet er fullført.

Vakuumsyklus for poser

Hver gang en syklus settes igang, vil det høres et kort lydssignal. Syklusen vil automatisk fortsette på følgende måte:

- Fasen for utsuging av luft angis med den blinkende funksjonsknappen. Denne fasen varer ca. 2 minutter og 30 sekunder.
- Fasen for varmeforsegling indikeres ved at funksjonsknappens led lyser. Denne fasen varer 9 sekunder. Denne etterfølges av en fase for nedkjøling som varer omtrent 5 sekunder.
- I løpet av den etterfølgende avlastningsfasen, returnerer alle led-indikatorene til deres opprinnelige tilstand. Avlastingsventilen vil være åpen i 20 sekunder. I løpet av dette tidsrommet er det ikke mulig å velge noen funksjon.
- Når trykket i vakuumkanmeret har avtatt, er det mulig å åpne lokket og ta ut den forseglede posen.
- Ved slutten av syklusen vil det høres et kort lydssignal som viser at apparatet er klart for en ny syklus.
- Syklusens totale varighet er på omtrent 3 minutter (inntil glasslokket på apparatet åpnes igjen)


Syklusen kan avbrytes før den er ferdig ved å trykke på knappen . I dette tilfellet vil ikke apparatet utføre forseglingen og trykket i vakuumkanmeret vil avlastes. Vent ca. 20 sekunder til du hører lydssignalet før du kan starte en ny syklus.

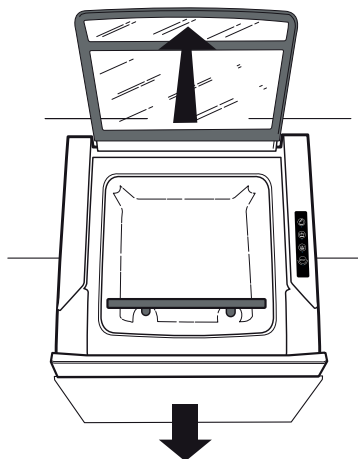
Vakuumsyklus for beholdere

Hver gang en syklus settes igang, vil det høres et kort lydssignal.

Syklusen vil automatisk fortsette på følgende måte:

- Vakuumfasen indikeres ved at funksjonsknappens led-lampe blinker. Denne fasen varer ca. 45 sekunder.
- I løpet av den etterfølgende avlastningsfasen, returnerer alle led-indikatorene til deres opprinnelige tilstand. Avlastingsventilen vil være åpen i 20 sekunder. I løpet av dette tidsrommet er det ikke mulig å velge noen funksjon.
- Når vakuomet i kammeret er borte, er det mulig å åpne lokket og ta ut vakuumboksen.
- Ved slutten av syklusen vil det høres et kort lydssignal som viser at apparatet er klart for en ny syklus. Kammeret er ikke under vakuum, slik at boksen kan tas ut.
- Totalt varer syklusen omtrent 1 minutt (til glasslokket på apparatet åpnes igjen)

Syklusen kan avbrytes før den er ferdig ved å trykke på knappen . Trykket i kammeret vil avta og glasslokket åpner seg. Vent ca. 20 sekunder til du hører lydssignalet før du kan starte en ny syklus.



Renhold av produktet

Gjør vakuumpakkeren ren med en myk klut eller svampe og nøytralt vaskemiddel.

For å sikre hygiene og kvaliteten på matvarene som er pakket inn, må vakuumkanmeret og glasslokket gjøres rene etter hver gang det har vært i bruk.

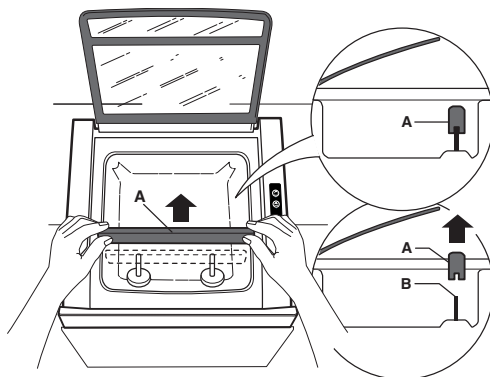
Bruk en myk klut eller en ikke-slipende svamp og nøytralt vaskemiddel.

En gang i måneden må du gjøre ren forretningsstanden for å fjerne eventuelle rester som kan ha negativ virkning på kvaliteten på posens forsegling.

For å gjøre denne prosedyren enklere, løft forseglingsstangen (A) opp, fjern den fra de to pluggene (B).

Bruk en myk klut eller en ikke-slipende svamp og nøytralt vaskemiddel.

Etter at du har gjort rent, monter stangen på pluggene (B), plasser de på linje med de to hullene på undersiden av stangen og påse at de festes sikkert uten at du må fjerne det svarte teflonrøret.



Dersom du har planer om ikke bruke maskinen over en lengre periode, bør du vaske den grundig. Før du bruker den igjen må du ta ut støpselet og gjøre den grundig ren igjen før du starter den på nytt.

Automatisk avfuktingssyklus

Vi anbefaler at det utføres en avfuktingssyklus, én gang i uken for intensiv bruk, ved å lukke lokket til vakuumkanmeret som normalt og holde det nede, trykk på knappen til KitchenAid posens syklus i 5 sekund; denne syklusen varer i omtrent 20 minutter.

Feilsøkingliste

Tabell for problemløsning

FEIL	MULIGE ÅRSAKER	LØSNING
Alle led-lampene til indikatorene på kontrollpanelet blinker.	Overoppvarming.	Slå av maskinen og vent i omtrent 15 minutter for at maskinen skal kunne kjøle seg ned og for automatisk gjenoppsettelse av utkoplingen pga. termisk overbelastning. Dersom problemet vedvarer når maskinen slås på igjen må du ringe ettersalgsservicen til KitchenAid.
Led-indikatoren på STOP-knappen blinker, fulgt av et intermitterende akustisk signal	Utilstrekkelig vakuüm i kammeret.	<ul style="list-style-type: none">• Lokket er ikke trykket ned ved start av syklusen.• Lokket til vakuümbeholderen er ikke skikkelig satt på plass.• Lokkets pakning er slitt eller feil plassert.• Slå av maskinen og vent i omtrent 15 minutter. Dersom problemet vedvarer når maskinen slås på igjen må du ringe ettersalgsservicen til KitchenAid.
Når du slår på, vil alle led-indikatorer på kontrollpanelet blinke i 3 sekund og det utstøtes et langt akustisk signal.	Påminnelse om skifte av pumpens olje.	Ring ettersalgsservicen til KitchenAid.
Syklusen starter (knappene blinker) men pumpen virker ikke.	Overoppvarming.	Slå av maskinen og vent i omtrent 15 minutter før du slår den på igjen. Dersom problemet vedvarer når maskinen slås på igjen må du ringe ettersalgsservicen til KitchenAid.
Det er umulig å slå på maskinen	Ingen strømforsyning.	Kontroller den elektriske koplingen. Dersom problemet vedvarer når maskinen slås på igjen må du ringe ettersalgsservicen til KitchenAid.
Utilstrekkelig vakuüm i posen	<ol style="list-style-type: none">1. Uregelmessig eller utilstrekkelig forsegling av posen.2. Uregelmessig forseglingsstripe3. Skitten eller ødelagt pose.4. Størrelsen på posen er ikke egnet for produktet i den.5. Pumpen fungerer dårlig.	<ol style="list-style-type: none">1. Plasser posen på riktig måte.2. Kontroller tilstanden til teflondekselet.3. Skift pose.4. Velg en pose hvor produktet ikke overstiger 2/3 av volumet. Dersom problemet vedvarer når maskinen slås på igjen må du ringe ettersalgsservicen til KitchenAid
Maskinen forseglar ikke posene.	<ol style="list-style-type: none">1. Skitne kontakter.2. Elementet til den forseglende stangen er ødelagt.3. Ingen strømforsyning.	Frigjør den forseglende stangen fra sine to stifter og gjør rene de to hullene på stangen. Dersom problemet vedvarer når maskinen slås på igjen må du ringe ettersalgsservicen til KitchenAid.

Serviceavdeling

Før Ettersalgsservicen il KitchenAid kontaktes:

1. Se om du kan løse feilen selv på bakgrunn av punktene under "Feilsøkjingslisten".
2. Slå apparatet av og deretter på igjen for å se om problemet er eliminert.

Ta kontakt med nærmeste servicesenter dersom feilen fremdeles er der etter at du har utført kontrollene ovenfor.

Oppgi alltid:

- en kort beskrivelse av feilen;
- nøyaktig type og modell av apparatet;
- servicenummeret (nummeret etter ordet Service på typeskiltet) plassert til venstre på apparatet, synlig når apparatet er fullstendig åpnet. Servicenummeret er også oppgitt på garantiseddelen;

SERVICE 0000 000 00000



- din fulle adresse;
- ditt telefonnummer.

Dersom det er nødvendig med reparasjoner, kontakt en autorisert **Ettersalgsservice** (garanterer bruk av original reservedeler og korrekt reparasjon).

Manglende overholdelse av disse instruksene kan få negativ innvirkning på apparatets sikkerhet og kvalitet.

KitchenAid frontpanel i rustfritt stål med anti-fingeravtrykk overflatebehandling

Denne vakuumpakkeren er utformet for å integreres på kjøkkenet ditt: frontpanelet kan derfor monteres av din montør og må ha følgende standarddimensjoner (se installasjonsdiagrammene, som ikke følger med produktet).

595 mm x 455 mm

Frontpanelet til KitchenAid, laget av rustfritt stål med anti-fingeravtrykk overflatebehandling er tilgjengelig som tilbehør. Ta kontakt med din Ettersalgsservice for å bestille det.



FOR THE WAY IT'S MADE.

Trykket i Italia
06/20

400011474650

