

MODE D'EMPLOI

CONSIGNES DE SECURITE IMPORTANTES

• **AVERTISSEMENT** : pour éviter tout danger dû à l'instabilité, le positionnement ou le montage de l'appareil doit être effectué conformément aux instructions du fabricant.

• **AVERTISSEMENT** : n'obstruez pas les orifices de ventilation de l'appareil.

• **AVERTISSEMENT** : n'endommagez pas les tuyaux du circuit réfrigérant de l'appareil.

• **AVERTISSEMENT** : N'utilisez pas de moyens mécaniques, électriques ou chimiques autres que ceux recommandés par le fabricant pour accélérer le processus de dégivrage.

• **AVERTISSEMENT** : N'utilisez ni ne placez aucun dispositif électrique à l'intérieur des compartiments de l'appareil s'ils ne sont pas du type expressément autorisé par le fabricant.

Informations : Cet appareil ne contient pas de chlorofluorocarbures. Le circuit réfrigérant contient du R134a (HFC) ou du R600a (HC) (voir la plaque signalétique à l'intérieur de l'appareil).

• Appareils avec Isobutane (R600a) : l'isobutane est un gaz naturel qui n'est pas nuisible à l'environnement, mais qui est inflammable. Par conséquent, assurez-vous que les tuyaux du circuit réfrigérant ne sont pas endommagés. Faites particulièrement attention aux

tuyaux endommagés pouvant entraîner le vidage du circuit réfrigérant.

• Ce produit peut contenir des gaz à effet de serre fluorés couverts par le Protocole de Kyoto ; le gaz réfrigérant se trouve à l'intérieur d'un système fermé hermétiquement.

Gaz réfrigérant : le R134a a un potentiel de réchauffement global (PRG) de 1300.

• Le c-pentane est utilisé en tant qu'agent gonflant dans la mousse d'isolation et est un gaz inflammable. Faites particulièrement attention lors des opérations de mise au rebut.

• Cet appareil est destiné à un usage domestique, ainsi qu'aux environnements suivants :

- cuisines pour le personnel dans les magasins, bureaux et autres environnements de travail ;
- fermes et pour les clients dans les hôtels, motels et autres environnements de type résidentiel ;
- environnements de type chambre d'hôtes ;
- restauration et applications hospitalières similaires.

• Ne stockez pas de substances explosives telles que des aérosols avec gaz propulseur inflammable dans cet appareil.

• Les enfants âgés de 8 ans et plus, ainsi que les personnes présentant des

MODE D'EMPLOI

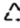
capacités physiques, sensorielles ou mentales réduites, ou ne possédant ni l'expérience ni les connaissances requises, peuvent utiliser cet appareil sous la surveillance ou les instructions d'une personne responsable leur ayant expliqué l'utilisation de l'appareil en toute sécurité, ainsi que les dangers potentiels.

- Les enfants ne doivent pas nettoyer ni procéder à l'entretien de l'appareil sans surveillance.
- Pour éviter tout risque que les enfants ne se retrouvent coincés à l'intérieur de l'appareil et ne s'asphyxient, ne les laissez pas jouer ou se cacher à l'intérieur de l'appareil.
- Il doit être possible de déconnecter l'appareil de l'alimentation électrique en le débranchant (si la prise est accessible) ou au moyen d'un interrupteur multipolaire accessible installé en amont de la prise conformément aux normes de sécurité nationale.

- Branchez l'appareil sur une prise de mise à la terre : l'appareil doit être correctement connecté à une installation de mise à la terre agréée.
- N'utilisez ni rallonge ni adaptateur simple/multiple.
- Pendant l'installation, assurez-vous que l'appareil n'endommage pas le cordon d'alimentation.
- Ne tirez pas sur le cordon d'alimentation de l'appareil.
- L'appareil doit être manipulé et installé par au moins deux personnes.
- L'installation et l'entretien, y compris le remplacement du cordon d'alimentation, doivent être effectués par le fabricant ou un technicien qualifié, conformément aux instructions fournies par le fabricant et aux normes locales en vigueur en matière de sécurité. Pour éviter tout danger, ne tentez pas de réparer ou de remplacer une pièce de l'appareil, y compris le cordon d'alimentation, sauf dans les cas spécifiquement indiqués dans le manuel d'utilisation.

CONSEILS POUR LA PROTECTION DE L'ENVIRONNEMENT


1. Emballage

Les matériaux d'emballage sont entièrement recyclables et portent le symbole . Pour la mise au rebut, conformez-vous aux réglementations locales en vigueur dans le pays d'installation. Les matériaux d'emballage (sachets en plastique, éléments en polystyrène, etc.) doivent être tenus hors de portée des enfants, car ils constituent une source potentielle de danger.

2. Mise au rebut/Élimination

Cet appareil a été fabriqué avec des matériaux recyclables. Cet appareil est certifié conforme à la Directive européenne 2002/96/CE relative aux déchets d'équipements électriques et électroniques (DEEE). En procédant correctement à la mise au rebut de cet appareil, vous contribuez à empêcher

toute conséquence nuisible à l'environnement et à la santé des personnes.

Le symbole  figurant sur l'appareil ou sur la documentation qui l'accompagne indique que cet appareil ne doit pas être traité comme un déchet ménager, mais doit être remis à un centre de collecte spécialisé dans le recyclage des appareils électriques et électroniques.

Lors de la mise au rebut de l'appareil, rendez-le inutilisable en sectionnant le cordon d'alimentation et en déposant les portes et les étagères de sorte que les enfants ne puissent pas y grimper facilement et se retrouver enfermés à l'intérieur.

Mettez l'appareil au rebut conformément aux réglementations locales en vigueur sur la mise au rebut des

MODE D'EMPLOI

déchets en le remettant à un centre de collecte spécialisé ; ne laissez pas l'appareil sans surveillance ne serait-ce que pour quelques jours, car il représente une source de danger potentielle pour les enfants.

Pour obtenir de plus amples informations sur le traitement, la récupération et le recyclage de ce produit, contactez le service municipal compétent ou la déchetterie de votre ville, ou encore le magasin où vous avez acheté le produit.

Déclaration de conformité



- Cet appareil a été conçu pour la conservation des aliments et est fabriqué conformément à la réglementation (CE) n° 1935/2004.
- Cet appareil a été conçu, fabriqué et commercialisé conformément aux :
 - objectifs de sécurité de la Directive « Basse tension » 2006/95/CE (en remplacement de la Directive 73/23/CEE et modifications ultérieures) ;
 - normes de protection de la directive « CEM » 2004/108/CE.

AVANT D'UTILISER L'APPAREIL

Pour garantir une utilisation optimale de votre appareil, veuillez lire attentivement les consignes de fonctionnement, qui contiennent une description de l'appareil et des conseils utiles. Conservez ces instructions pour toute consultation ultérieure.

1. Après avoir déballé l'appareil, assurez-vous qu'il n'est pas endommagé et que la porte ferme correctement. Tout

dommage doit être signalé au revendeur dans un délai de 24 heures après la livraison de l'appareil.

2. Attendez au moins deux heures avant d'allumer l'appareil pour vous assurer que le circuit réfrigérant est totalement efficace.

3. Nettoyez l'intérieur de l'appareil avant de l'utiliser.

PRECAUTIONS ET CONSEILS D'ORDRE GENERAL

INSTALLATION

- Prenez garde à ne pas endommager les sols (p. ex., les parquets) lorsque vous déplacez l'appareil.
- Vérifiez que l'appareil ne se trouve pas à proximité d'une source de chaleur.
- Installez et mettez l'appareil à niveau sur un sol suffisamment résistant pour supporter son poids et dans un endroit adapté à sa taille et à son utilisation.
- L'appareil est conçu pour un fonctionnement dans des endroits où la température est comprise dans les plages suivantes, selon la classe climatique indiquée sur la plaque signalétique. L'appareil peut ne pas fonctionner correctement s'il est exposé pendant une période prolongée à des températures non comprises dans la plage spécifiée.

Climatic Class	Amb. T. (°C)
SN	From 10 to 32
N	From 16 to 32
ST	From 16 to 38
T	From 16 to 43

- Assurez-vous que la tension spécifiée sur la plaque signalétique correspond à celle de votre logement.

UTILISATION SURE

- Veillez à ne pas stocker ni utiliser d'essence, de liquides ou de gaz inflammables à proximité de cet appareil ou de tout autre appareil électrique. Les émanations peuvent provoquer un incendie ou des explosions.
- N'avalez pas le contenu (non toxique) des poches de glace (dans certains modèles).

- Ne consommez pas de glaçons ni de sucettes glacées immédiatement après les avoir sortis du congélateur, car le froid risque de provoquer des brûlures.
- Pour les produits conçus pour utiliser un filtre à air à l'intérieur d'un couvercle de ventilateur accessible, le filtre doit toujours être en place lorsque le réfrigérateur est en marche.
- Avant d'effectuer les opérations d'entretien ou de nettoyage, débranchez la fiche d'alimentation électrique de la prise de courant ou coupez l'alimentation électrique.
- Utilisez le compartiment réfrigérateur uniquement pour stocker des aliments frais et le compartiment congélateur uniquement pour stocker des aliments surgelés, congeler des aliments frais et faire des glaçons.
- Ne stockez pas de récipients en verre avec des liquides dans le compartiment congélateur, car ils peuvent se briser.
- Evitez de stocker des aliments non emballés en contact direct avec les surfaces internes des compartiments réfrigérateur ou congélateur.
- L'ampoule utilisée dans l'appareil est spécialement conçue pour des appareils ménagers et ne convient pas à l'éclairage général d'une pièce (réglementation CE 244/2009).

Le fabricant décline toute responsabilité en cas de blessure causée à des personnes ou des animaux et en cas de dommage matériel résultant du non-respect des consignes et précautions ci-dessus.

MODE D'EMPLOI

SUGGESTIONS POUR LA REALISATION D'ECONOMIES D'ENERGIE

- Installez l'appareil dans une pièce non humide et bien aérée, à l'écart de toute source de chaleur (p. ex. radiateur, cuiseur, etc.) et à l'abri des rayons directs du soleil. Si nécessaire, utilisez un panneau isolant.
- Pour garantir une ventilation adéquate, suivez les instructions d'installation.
- Une ventilation insuffisante à l'arrière du produit augmente la consommation d'énergie et réduit l'efficacité du refroidissement.
- La température intérieure de l'appareil dépend de la température ambiante, de la fréquence d'ouverture des portes et de l'endroit où est installé l'appareil. Le réglage de température doit toujours prendre ces facteurs en compte.
- Laissez refroidir les aliments et boissons chaudes avant de les placer dans l'appareil.
- Après avoir placé les aliments, vérifiez si la porte des compartiments ferme correctement, en particulier la porte du congélateur.
- Evitez le plus possible d'ouvrir les portes.
- Lorsque vous décongelez des produits surgelés, placez-les dans le réfrigérateur. La basse température des produits surgelés refroidit les aliments dans le réfrigérateur.
- Les joints endommagés doivent être remplacés dès que possible.
- Les produits de classe énergétique élevée sont équipés de moteurs hautement efficaces qui restent opérationnels plus longtemps, mais ont une consommation électrique faible. Ne vous inquiétez pas si le moteur continue de fonctionner pendant des périodes plus longues.

DESCRIPTION ET UTILISATION

SCHEMA DE L'APPAREIL (Fig. 1)

1. Poignée.
2. Verrou (s'il est présent).
3. Joint.
4. Bouchon de vidange de l'eau de dégivrage (selon le modèle).
5. Bandeau de commande.
6. Panier (selon le modèle).
7. Condensateur (situé à l'arrière).

INSTALLATION

- **Reportez-vous au chapitre « Avant d'utiliser l'appareil ».**
- **Déballez l'appareil.**
- **Retirez les 4 éléments de protection insérés entre la porte et l'appareil (Fig. 3).**
- **Avertissement : deux des quatre éléments de protection doivent être installés dans le logement des supports en plastique du condensateur, à l'arrière de l'appareil (Fig. 3).**

Cela permet de maintenir une distance correcte par rapport au mur.

- Assurez-vous que le bouchon de vidange de l'eau de dégivrage (s'il est présent) est correctement positionné (4).
- Pour assurer un fonctionnement optimal de l'appareil et éviter tout dommage lors de l'ouverture de la porte, laissez un espace d'au moins 7 cm entre le mur arrière et l'appareil et 7 cm sur les côtés.
- Installez les accessoires (s'ils sont fournis).

SCHEMA DU BANDEAU DE COMMANDE (Fig. 2)

- a. Voyant rouge :** lorsqu'il clignote, ce voyant indique une condition d'alarme (voir DIAGNOSTIC DES PANNES)
- b. Voyants verts :** ils indiquent que l'appareil est en cours de fonctionnement et que la température a été réglée comme suit :
 - b1** température moins froide (voyant droit allumé) : l'utilisation de ce réglage lorsque l'appareil n'est que partiellement plein permet d'optimiser la consommation d'énergie.
 - b2** température moyenne (voyant central allumé)
 - b3** température très froide (voyant gauche allumé)

TOUS les voyants verts ALLUMES : la fonction de congélation rapide (FAST FREEZING) est active (voir la section « Congélation d'aliments frais »).

C. Touche de réglage de la température : permet de régler la température et d'activer ou de désactiver la congélation rapide.

Pour sélectionner la température requise, appuyez plusieurs fois sur la touche de réglage (3) : la température est mise à jour à chaque pression sur cette touche.

Pour activer/désactiver la fonction de congélation rapide, appuyez sur la touche pendant environ 3 secondes : tous les voyants verts clignotent simultanément 3 fois, puis demeurent allumés.

Remarque :

Les réglages sont enregistrés en mémoire même en cas de coupure de courant. Le temps nécessaire pour que la

MODE D'EMPLOI

température à l'intérieur du congélateur atteigne la valeur définie peut varier selon les conditions ambiantes et la température choisie.

Mise sous tension de l'appareil

- Branchez l'appareil.
- Le voyant vert s'allume (température moyenne).
- Le voyant rouge clignote pour indiquer que la température à l'intérieur de l'appareil n'est pas encore suffisamment basse pour y stocker des aliments. En règle générale, le voyant rouge s'éteint dans les six heures qui suivent la mise sous tension de l'appareil.
- Placez des aliments à l'intérieur de l'appareil uniquement lorsque le voyant rouge est éteint.

Remarque :

Le joint de porte, qui assure l'étanchéité de l'appareil, ne permet pas d'ouvrir facilement la porte immédiatement après l'avoir fermée.

Vous devez attendre quelques minutes avant de pouvoir rouvrir la porte de l'appareil.

CONGELATION D'ALIMENTS

Préparation d'aliments frais en vue de leur congélation

- Avant la congélation, emballez et scellez les aliments frais dans du papier aluminium, du film étirable, des sacs sous vide, des récipients en polyéthylène avec couvercle aptes à la congélation d'aliments frais.
- Les aliments doivent être frais et de premier choix afin de garantir une congélation optimale.
- Il est préférable de congeler les fruits et légumes frais immédiatement après leur cueillette afin de préserver leur valeur nutritive, leur consistance, leur couleur et leur goût d'origine.
- Il est indispensable de laisser refroidir les aliments chauds avant de les congeler.

Congélation d'aliments frais

- Placez les aliments à congeler directement en contact avec les parois de l'appareil (**Fig. 4**)

A) - aliments à congeler,

B) - aliments déjà congelés.

- Évitez de placer les aliments à congeler directement en contact avec des aliments déjà congelés.
- Pour une congélation optimale, séparez les aliments en petites portions ; cela vous permettra par ailleurs de décongeler uniquement les quantités d'aliments souhaitées.

1. Au moins 24 heures avant de stocker des aliments frais dans l'appareil en vue de leur congélation, activez la fonction de congélation rapide en appuyant sur la touche **c** pendant environ 3 secondes. Tous les voyants verts (**b**) s'allument.

2. Placez les aliments à congeler dans l'appareil, puis laissez la porte de l'appareil fermée pendant 24 heures. Au terme de ce délai, les aliments seront congelés. Vous pouvez désactiver la fonction de congélation rapide en appuyant sur la touche **c** pendant environ 3 secondes.

Si la fonction de congélation rapide n'est pas désactivée manuellement, l'appareil la désactive automatiquement au bout de 50 heures.

STOCKAGE DES ALIMENTS

Reportez-vous au tableau situé sur l'appareil.

Classification des produits surgelés

Placez les produits surgelés dans l'appareil et classez-les par catégorie. Il est conseillé d'indiquer la date de stockage sur l'emballage afin d'assurer l'utilisation des produits avant la date d'expiration, indiquée en mois sur la **Fig. 5** pour chaque type d'aliments.

Conseil concernant le stockage de produits surgelés

Lorsque vous achetez des produits surgelés :

- Veillez à ce que l'emballage ne soit pas endommagé (les produits surgelés dans un emballage endommagé peuvent s'être détériorés). Si l'emballage est gonflé ou présente des taches humides, il se peut que le produit n'ait pas été conservé dans des conditions optimales et que la décongélation ait déjà commencé.
- Lorsque vous faites vos courses, attendez le dernier moment pour les achats de produits surgelés et transportez-les dans un sac isotherme.
- Une fois chez vous, placez immédiatement les produits surgelés dans l'appareil.
- Évitez les variations de températures ou réduisez-les le plus possible. Respectez les dates de péremption inscrites sur les emballages.
- Respectez toujours les informations de stockage sur l'emballage.

Remarque :

Consommez immédiatement les aliments décongelés ou partiellement décongelés.

Ne recongelez pas un aliment déjà congelé à moins que vous ne l'ayez préalablement cuisiné. Une fois cuisiné, vous pouvez le recongeler. En cas de coupure de courant prolongée :

- **N'ouvrez pas la porte de l'appareil, sauf pour y placer des poches de glace (si disponibles) sur les aliments congelés de part et d'autre de l'appareil. Cela permet de freiner l'augmentation de température.**

DEGIVRAGE DE L'APPAREIL

Vous devez dégivrer l'appareil lorsque la glace qui s'accumule sur les parois atteint une épaisseur de 5 à 6 mm.

- Débranchez l'appareil de la prise secteur.
- Retirez les sachets d'aliments de l'appareil, regroupez-les et emballez-les ensemble dans du papier journal, puis placez-les dans un endroit froid ou dans un sac isotherme.
- Laissez la porte de l'appareil ouverte.
- Retirez le bouchon de vidange de l'eau de dégivrage interne (selon le modèle) (**Fig. 6**).

MODE D'EMPLOI

- Retirez le bouchon de vidange de l'eau de dégivrage externe (selon le modèle) et remplacez-le comme indiqué sur la **figure 6**.
- Placez une bassine sous le conduit d'évacuation afin de recueillir l'eau encore présente dans l'appareil. Utilisez le séparateur, s'il est disponible (**Fig. 6**).
- Vous pouvez accélérer le dégivrage en utilisant une spatule pour décoller la glace des parois de l'appareil.
- Retirez la glace qui se trouve au fond de l'appareil.
- Afin d'éviter d'endommager les parois internes de l'appareil, n'utilisez pas d'instruments métalliques pointus ou acérés pour retirer la glace.
- N'utilisez pas de produits abrasifs et ne chauffez pas les parois internes de façon artificielle.
- Séchez soigneusement les parois internes de l'appareil.
- Une fois le dégivrage terminé, remplacez le bouchon.

NETTOYAGE ET ENTRETIEN

- Retirez la glace des bords supérieurs (voir « Diagnostic des pannes »).
- Nettoyez l'intérieur de l'appareil après le dégivrage à l'aide d'une éponge imbibée d'eau chaude et/ou de détergent doux.
- Nettoyez la grille latérale de refroidissement du moteur (selon le modèle).
- Retirez la poussière du condensateur situé à l'arrière de l'appareil.

Débranchez l'appareil avant toute opération d'entretien.

N'utilisez pas de produits abrasifs, d'éponges métalliques ou de détachants (p. ex., acétone, trichloréthylène) pour nettoyer l'appareil.

Pour garantir un fonctionnement optimal, nettoyez et inspectez votre appareil au moins une fois par an.

REPLACEMENT DE L'AMPOULE DE LA PORTE (selon le modèle)

- Débranchez l'appareil de la prise secteur.
- Retirez le diffuseur en suivant les instructions de la **figure 7**.
- Dévissez l'ampoule et remplacez-la par une ampoule identique de même puissance et de même tension.
- Remplacez le diffuseur et rebranchez l'appareil.

DIAGNOSTIC DES PANNES

1. Le voyant rouge clignote.

- Y a-t-il une coupure de courant ?
- L'appareil est-il en cours de dégivrage ?
- La porte de l'appareil est-elle correctement fermée ?
- L'appareil se trouve-t-il à proximité d'une source de chaleur ?
- La grille de ventilation et le condensateur sont-ils propres ?

2. Tous les voyants clignent en même temps.

- Contactez le Service Après-Vente.

3. L'appareil est excessivement bruyant.

- L'appareil est-il parfaitement horizontal ?
- L'appareil est-il en contact avec d'autres meubles ou objets pouvant provoquer des vibrations ?
- L'emballage sous l'appareil a-t-il été retiré ?

Remarque : il est tout à fait normal que le circuit réfrigérant émette des gargouillements après la coupure du compresseur.

4. Tous les voyants sont éteints et l'appareil ne fonctionne pas.

- Y a-t-il une coupure de courant ?
- La fiche est-elle correctement insérée dans la prise ?
- Le câble électrique est-il intact ?

5. Tous les voyants sont éteints et l'appareil fonctionne.

- Contactez le Service Après-Vente.

6. Le compresseur fonctionne en continu.

- Des aliments chauds ont-ils été placés dans l'appareil ?
- La porte de l'appareil est-elle restée longtemps ouverte ?
- L'appareil se trouve-t-il dans une pièce trop chauffée ou à proximité de sources de chaleur ?
- La fonction de congélation rapide a-t-elle été activée ? (Tous les voyants verts sont allumés)

7. Accumulation de glace sur le bord supérieur.

- Les bouchons de vidange de l'eau de dégivrage sont-ils correctement positionnés ?
- La porte de l'appareil est-elle correctement fermée ?
- Le joint de porte est-il endommagé ou déformé ? (Voir le chapitre « Installation »)
- Les 4 éléments de protection ont-ils été retirés ? (Voir le chapitre « Installation »)

8. De la condensation se forme sur les parois externes de l'appareil.

- Il est normal que de la condensation se forme sous certaines conditions atmosphériques (taux d'humidité supérieur à 85 %) ou lorsque l'appareil est situé dans une pièce humide ou mal aérée. Cela n'affecte aucunement les performances de l'appareil.

9. La couche de glace sur les parois internes de l'appareil n'est pas uniforme.

- Ce phénomène est tout à fait normal.

ASSISTANCE

Avant de contacter le centre d'Assistance :

- Vérifiez si vous pouvez résoudre l'anomalie vous-même (*voir Anomalie et Remèdes*).
- Si, malgré tous ces contrôles, l'appareil ne fonctionne toujours pas et si l'inconvénient persiste, appelez le service après-vente le plus proche.

Signalez-lui :

- le type d'anomalie;
- le modèle de l'appareil (Mod.);
- le numéro de Service (le numéro qui se trouve après le mot SERVICE sur la plaque signalétique placée à l'arrière de l'appareil).

MODE D'EMPLOI

Ne vous adressez jamais à des techniciens non agréés et exigez toujours l'installation de pièces détachées originales.

SERVICE 0000 000 00000



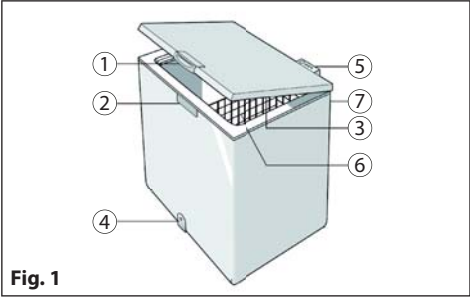


Fig. 1

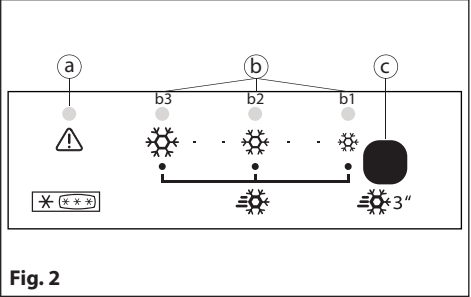


Fig. 2

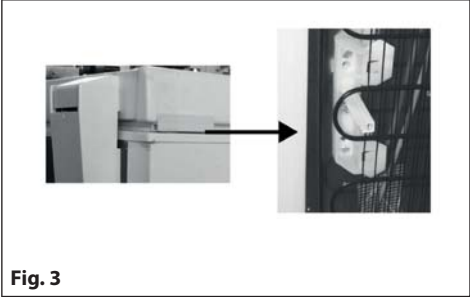


Fig. 3

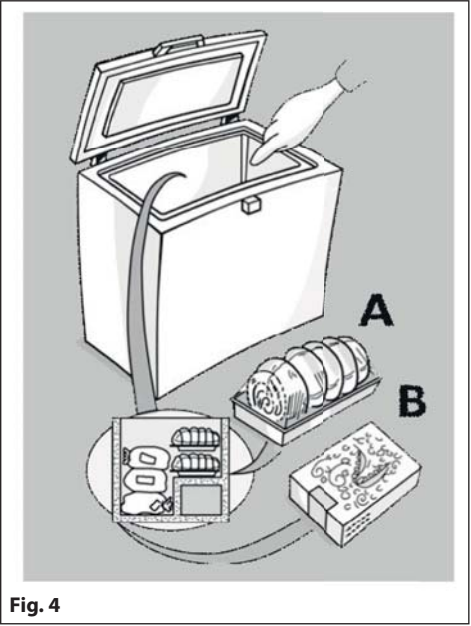


Fig. 4

1-3			
4-7			
8-12			

Fig. 5

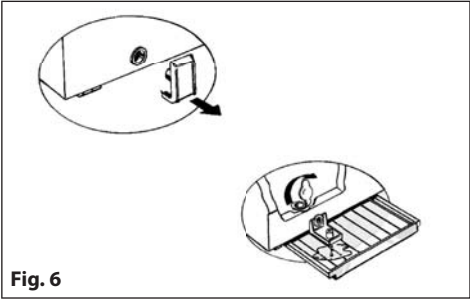


Fig. 6

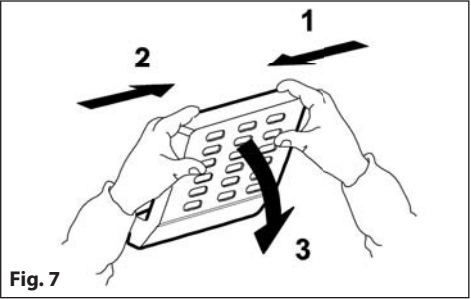


Fig. 7