

**FR** Manuel d'utilisation et d'entretien

**Whirlpool**



## INSTRUCTIONS IMPORTANTES DE SÉCURITÉ

Ces instructions sont également disponibles sur le site Web : docs.whirlpool.eu.

### VOTRE SÉCURITÉ ET CELLE DE VOTRE ENTOURAGE EST PRIMORDIALE.

Le présent manuel contient des consignes de sécurité importantes, qui figurent également sur l'appareil ; elles doivent être lues et observées en tout temps.

 Pictogramme de signalisation destiné à attirer l'attention sur la sécurité. Il met en garde l'utilisateur et toute autre personne contre les risques potentiels.

Toutes les mises en garde de sécurité sont précédées du pictogramme de signalisation et des termes suivants :



#### **DANGER :**

**Indique une situation dangereuse qui, si elle n'est pas évitée, occasionnera à coup sûr des blessures graves.**



#### **MISE EN GARDE :**

**Indique une situation dangereuse qui, si elle n'est pas évitée, est susceptible d'occasionner des blessures graves.**

Toutes les mises en garde de sécurité précisent exactement le danger potentiel auquel elles font référence et indiquent comment réduire le risque de blessure, de dommage et de choc électrique résultant d'une mauvaise utilisation de l'appareil. Conformez-vous aux instructions suivantes :

- Les opérations d'installation ou d'entretien doivent être réalisées par un technicien spécialisé, comme indiqué dans les instructions du fabricant et conformément aux réglementations locales en matière de sécurité. Ne pas réparer ou remplacer une pièce de l'appareil si cela n'est pas spécifiquement demandé dans le manuel d'utilisation.
- L'appareil doit être isolé du réseau électrique avant tous travaux d'installation.
- La mise à la terre de l'appareil est obligatoire. (Inutile pour les hottes de Classe II identifiées par le pictogramme  porté sur l'étiquette des caractéristiques techniques).
- Le cordon d'alimentation doit être suffisamment long pour permettre le raccordement de l'appareil à la prise de courant.
- Ne pas tirer sur le cordon d'alimentation pour débrancher l'appareil.
- Une fois l'installation terminée, l'utilisateur ne doit plus pouvoir accéder aux organes électriques.
- Évitez de toucher l'appareil si vous êtes mouillé, et ne l'utilisez pas si vous êtes pieds nus.
- Cet appareil peut être utilisé par des enfants de plus de 8 ans et des individus atteints de déficiences physiques, sensorielles ou mentales ou manquant d'expérience ou de connaissances, sous réserve uniquement qu'ils soient sous surveillance ou qu'ils aient été formés à l'utilisation de l'appareil en toute sécurité, et qu'ils soient conscients des dangers en jeu. Les enfants ne doivent pas jouer avec l'appareil. Le nettoyage et l'entretien ne doivent pas être effectués par un enfant, sauf sous la surveillance d'un adulte.
- Ne pas réparer ou remplacer une pièce de l'appareil si cela n'est pas spécifiquement indiqué dans le manuel. Les pièces défectueuses doivent être remplacées par des pièces d'origine. Toutes les autres interventions d'entretien doivent être effectuées par un technicien spécialisé.
- Les enfants doivent rester sous surveillance pour éviter qu'ils ne jouent avec l'appareil.

- Lors du perçage dans le mur ou le plafond, prenez garde à ne pas causer de dommages aux raccordements électriques et/ou aux canalisations.
- Les gaines de ventilation doivent toujours évacuer à l'extérieur.
- L'air d'évacuation ne doit pas être ventilé par un conduit utilisé pour l'évacuation des fumées produites par un appareil brûlant du gaz ou tout autre carburant, mais doit disposer d'une évacuation distincte. Toutes les réglementations nationales régissant l'extraction des fumées doivent être respectées.
- Si la hotte est utilisée conjointement à d'autres appareils fonctionnant au gaz ou à tout autre carburant, la pression négative de la pièce ne doit pas excéder 4 Pa ( $4 \times 10^{-5}$  bar). Pour cette raison, assurez-vous que la pièce est suffisamment ventilée.
- Le Fabricant décline toute responsabilité en cas d'utilisation inadaptée ou de réglage incorrect des commandes.
- Un nettoyage et un entretien réguliers sont essentiels au bon fonctionnement de l'appareil et au bon maintien de ses performances. Nettoyez fréquemment les surfaces encrassées et tous les dépôts incrustés, pour éviter l'accumulation de graisse. Nettoyez ou remplacez régulièrement les filtres.
- Ne jamais rien faire flamber sous l'appareil. L'utilisation de flammes nues peut causer un incendie.
- Ne pas laisser une poêle à frire sans surveillance pendant la friture, car le risque existe que l'huile de friture prenne feu.
- Tout manquement à respecter les instructions de nettoyage de la hotte et de remplacement des filtres peut être à l'origine d'un incendie.
- La hotte aspirante ne doit jamais être ouverte sans les filtres à graisse en place, et elle doit rester en permanence sous surveillance.
- Tout appareil à gaz utilisé sous la hotte aspirante doit l'être uniquement avec les ustensiles de cuisine sur le feu.
- Lorsque vous utilisez plus de trois brûleurs à gaz, réglez la hotte sur le niveau de puissance 2 au moins. Ainsi, la chaleur ne peut pas s'accumuler dans l'appareil.
- Avant de toucher les ampoules, assurez-vous d'abord qu'elles sont froides.
- Ne pas utiliser ni laisser la hotte sans ses ampoules correctement montées - risque de choc électrique.
- Portez des gants de travail pour toutes les opérations d'installation et d'entretien.
- Le produit n'est pas adapté à une utilisation en extérieur.
- Lorsque vous utilisez la table de cuisson, les parties accessibles de la hotte peuvent devenir brûlantes.

## CONSERVEZ CETTE NOTICE POUR POUVOIR VOUS Y REPORTER ULTÉRIEUREMENT.

### Déclaration de conformité

Cet appareil a été conçu, fabriqué et commercialisé conformément aux :

- objectifs de sécurité de la Directive 2014/35/UE « Basse tension » ;
- prescriptions d'écoconception des réglementations européennes n°66/2014, n°327/2011, n°244/2009, n°245/2009, n°1194/2012, n°2015/1428 ;
- les prescriptions de protection de la Directive 2014/30/UE « CEM ».

La sécurité électrique de l'appareil peut uniquement être garantie si celui-ci est correctement branché à une installation de mise à la terre agréée.

### Conseils pour économiser l'énergie

- Mettez en marche la hotte à vitesse minimum lorsque vous commencez à cuisiner, puis laissez-la en marche pendant encore quelques minutes après avoir terminé.
- Augmentez la vitesse dans les seuls cas où la fumée et les vapeurs sont en trop grande quantité, et n'utilisez la sur-vitesse que dans les situations extrêmes.
- Remplacez le ou les filtres à charbon actif lorsque c'est nécessaire pour conserver une bonne efficacité d'absorption des odeurs.
- Nettoyez le ou les filtre(s) à graisse lorsque c'est nécessaire, pour conserver une bonne efficacité de filtrage des graisses.
- Utilisez une gaine d'évacuation du diamètre maximum indiqué dans le présent manuel, pour une efficacité optimale avec le minimum de bruit.

## INSTALLATION

Après avoir déballé l'appareil, contrôlez qu'il n'a pas été endommagé pendant le transport. En cas de problème, contactez votre revendeur ou le Service Après-Vente le plus proche. Pour éviter tout dommage, ne sortez l'appareil de son emballage en mousse polystyrène qu'au moment de l'installer.

### PRÉPARATION POUR L'INSTALLATION

**⚠ MISE EN GARDE :** ce produit est lourd ; la hotte doit être portée et installée à deux personnes au moins.

La distance minimum entre le support des ustensiles de cuisine, en partie haute de la cuisinière, et le bas de la hotte, ne doit pas être inférieure à 50 cm pour les cuisinières électriques et 65 cm pour les cuisinières au gaz ou mixtes. Avant d'entamer l'installation, vérifiez également les distances minimum indiquées dans la notice d'emploi de la cuisinière.

Si une plus grande distance entre la hotte et la cuisinière est indiquée dans la notice d'emploi de cette dernière, respectez cette distance.

### RACCORDEMENT ÉLECTRIQUE


Vérifiez que la tension figurant sur la plaque signalétique de l'appareil correspond à celle de votre habitation.

Vous trouverez cette information à l'intérieur de la hotte, sous le filtre à graisse.

Le remplacement du cordon électrique (type H05 VV-F 3 x 0,75 mm<sup>2</sup>) doit être effectué par un électricien qualifié. Contactez un service après-vente agréé.

Si la hotte est munie d'une fiche électrique, branchez-la à une prise de courant conforme à la réglementation en vigueur, située à un emplacement accessible après installation. Si le cordon électrique est dépourvu de fiche (câblage direct au secteur), ou si la prise de courant n'est pas située à un emplacement accessible, installez un interrupteur bipolaire normalisé par lequel il sera possible de l'isoler complètement du secteur en conditions de surtension de catégorie III, conformément aux règles d'installation.

Si le câble n'est pas équipé d'une fiche, branchez les fils selon le tableau suivant :

Tension et fréquence du réseau électrique	Raccordement des fils
220-240 V 50-60 Hz	 : jaune/vert <b>N</b> : bleu <b>L</b> : brun

### RECOMMANDATIONS GÉNÉRALES

#### Avant d'utiliser pour la première fois


Retirez les protections en carton, les films plastiques et les étiquettes adhésives sur les accessoires. Contrôlez que l'appareil n'a pas été endommagé pendant le transport.

#### Pendant l'utilisation


Pour éviter tout dommage, ne rien poser de lourd sur l'appareil. N'exposez pas l'appareil aux agents atmosphériques.

## PROTECTION DE L'ENVIRONNEMENT

### Élimination des emballages

Les matériaux d'emballage sont entièrement recyclables comme l'indique le pictogramme de recyclage . Les différentes parties de l'emballage doivent donc être jetées de manière responsable et en totale conformité avec les réglementations des autorités locales régissant la mise au rebut de déchets.

### Mise au rebut de l'appareil

- Cet appareil est certifié conforme à la Directive européenne 2012/19/UE relative aux déchets d'équipements électriques et électroniques (DEEE).
- En procédant correctement à la mise au rebut de cet appareil, vous contribuerez à empêcher toute conséquence nuisible pour l'environnement et la santé.
- Le pictogramme  sur le produit ou sur la documentation qui l'accompagne indique qu'il ne doit pas être traité comme un déchet domestique, mais doit être remis à un centre de collecte spécialisé pour le recyclage des appareils électriques et électroniques.

### Mise au rebut des appareils électroménagers

- Cet appareil est fabriqué à partir de matériaux recyclables ou réutilisables. Mettez-le au rebut en vous conformant aux réglementations locales en matière d'élimination des déchets. Avant de mettre votre appareil au rebut, coupez le cordon d'alimentation.
- Pour toute information sur le traitement, l'enlèvement et le recyclage des appareils électroménagers, prenez contact avec le service municipal compétent, le service de collecte des déchets ménagers ou le magasin où vous avez acheté l'appareil.

## GUIDE DE DÉPANNAGE

### **L'appareil ne fonctionne pas :**

- Contrôlez qu'il n'y a pas de coupure de courant et que l'appareil est raccordé à l'alimentation électrique ;
- Éteignez puis rallumez l'appareil pour voir si le défaut persiste.

### **Le niveau d'aspiration de la hotte est insuffisant :**

- Contrôlez la vitesse d'aspiration et corrigez-la si nécessaire ;
- Contrôlez que les filtres sont propres ;
- Contrôlez que les évacuations d'air ne sont pas bouchées.

### **L'ampoule ne fonctionne pas :**

- Contrôlez l'ampoule et remplacez-la si nécessaire ;
- Contrôlez que l'ampoule a été correctement montée.

## SERVICE APRÈS-VENTE

### **Avant de faire appel au service après-vente :**

1. Essayez d'abord de résoudre par vous-même le problème en suivant les conseils fournis au chapitre « Diagnostic des pannes ».
2. Éteignez puis rallumez l'appareil pour voir si le problème persiste.

### **Si le problème persiste toujours après les vérifications précédentes, prenez contact avec le Service après-vente le plus proche.**

Toujours préciser :

- Une brève description de la panne ;
- Le type et le modèle exacts de l'appareil ;
- Le numéro de service (numéro faisant suite au mot "Service" sur la plaque signalétique), situé à l'intérieur de l'appareil. Le numéro de série est également disponible dans le livret de garantie ;
- Votre adresse complète ;
- Votre numéro de téléphone.

**SERVICE** 0000 000 00000



Si des réparations sont nécessaires, veuillez contacter un **Service Après-vente autorisé** (vous aurez ainsi la garantie que des pièces d'origine sont utilisées et que la réparation est effectuée correctement).

## NETTOYAGE

- AVERTISSEMENT**
- **N'utilisez jamais d'appareil de nettoyage à la vapeur.**
  - **Débranchez l'appareil.**

**IMPORTANT : N'utilisez pas de détergents corrosifs ou abrasifs. Si l'un de ces produits entre en contact avec le four, essuyez-le immédiatement à l'aide d'un chiffon humide.**

- Nettoyez les surfaces à l'aide d'un chiffon humide. S'il est très sale, utilisez une solution d'eau avec quelques gouttes de détergent à vaisselle. Essuyez avec un chiffon sec.

**IMPORTANT : n'utilisez pas d'éponges abrasives, de grattoirs métalliques ou de tampons à récurer. Avec le temps, ils peuvent abîmer les surfaces en émail.**

- Utilisez un détergent spécifiquement conçu pour nettoyer l'appareil et suivez les consignes du fabricant.

**IMPORTANT : Nettoyez les filtres au moins une fois par mois pour enlever les résidus d'huile ou de graisse.**

## MAINTENANCE

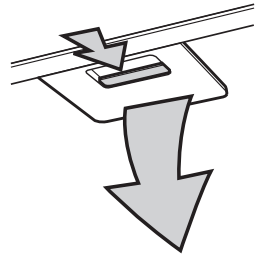
- AVERTISSEMENT**
- utilisez des gants de protection.
  - débranchez l'appareil de l'alimentation électrique.

### FILTRES À GRAISSE

Le filtre de graisse métallique a une durée de vie illimitée et doit être lavé à la main ou au lave-vaisselle une fois par mois à température basse et avec un cycle court. Le nettoyage au lave-vaisselle peut causer une décoloration du filtre à graisse, mais l'efficacité de filtrage n'est pas affectée.

Tirer sur la poignée pour enlever le filtre.

Laver le filtre et le laisser sécher, en procédant dans le sens inverse pour le remontage.



### REPLACEMENT DES AMPOULES

Le système d'éclairage de la hotte est basé sur une technologie LED.

Les LED assurent un éclairage optimal et durent jusqu'à dix fois plus longtemps que les ampoules conventionnelles mais avec une consommation d'énergie inférieure de 90%.

Pour le remplacement, prenez contact avec le service technique.

### FILTRE À CHARBON ACTIF (hottes à filtre uniquement) :

Le filtre à charbon doit être lavé une fois par mois dans un lave-vaisselle à la température la plus élevée, en utilisant un détergent pour lave-vaisselle normal.

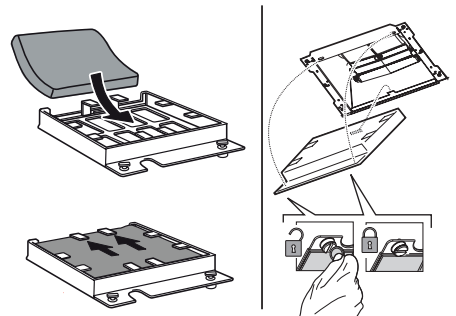
Il est conseillé de nettoyer le filtre séparément.

Après le lavage, réactiver le filtre à charbon en le séchant dans le four à 100° C pendant 10 minutes.

Changer le filtre à charbon tous les 3 ans.

### Installation du filtre à charbon :

1. Enlever le filtre à graisse.
2. Accrochez le filtre à charbon tout d'abord à la languette métallique à l'arrière de la hotte, puis fixez-le à l'avant avec les deux boutons.
3. Remplacez le filtre à graisse.



## MATÉRIEL FOURNI

Hotte assemblée avec un moteur, les ampoules et les filtres à graisse installés.

- 1 structure pré-assemblée
- Consignes pour l'assemblage et l'utilisation
- 1 câble électrique
- 1 collier de serrage
- 1 gabarit de montage
- vis et chevilles murales
- bandes magnétiques

Version à filtrage uniquement :

- 1 connecteur de filtre avec extensions
- vis de montage

## INSTALLATION - CONSIGNES PRÉLIMINAIRES D'ASSEMBLAGE

La hotte est conçue pour une installation et une utilisation en « version d'extraction » ou en « version filtre ».

**Remarque :** Le modèle avec volet électrique ne peut être utilisé qu'en « version d'extraction » et le tuyau d'échappement doit être raccordé à une unité d'extraction périphérique.

### Version extraction

La fumée est aspirée et évacuée vers l'extérieur à l'aide d'un tuyau d'échappement (pas fourni) attaché au raccord du tuyau d'échappement de la hotte. Selon le tuyau d'évacuation acheté, permet une installation adéquate au raccord du tuyau d'évacuation.

**IMPORTANT : S'ils sont déjà installés, enlever le ou les filtres au charbon.**

### Version à filtrage

L'air est filtré à travers le(s) filtre(s) à charbon et recyclé dans l'environnement alentour.

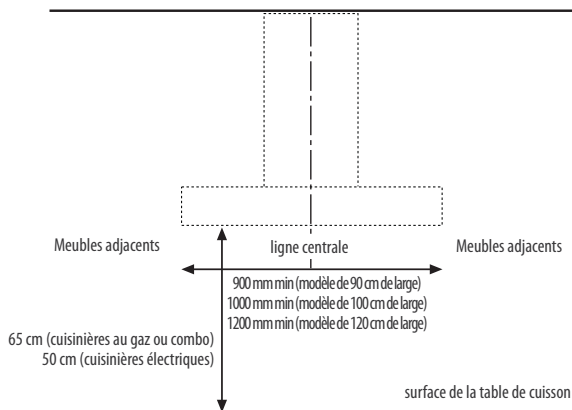
**IMPORTANT : Assurez-vous que l'air peut circuler facilement.**

**Si la hotte n'a pas de filtre(s) à charbon, il convient d'en commander un et de l'installer avant l'utilisation.**

La hotte doit être installée loin de zones très sales, des fenêtres, des portes, et des sources de chaleur.

La hotte est vendue avec tous les matériels nécessaires pour l'installation sur la majorité des murs et plafonds. Toutefois, un technicien qualifié est requis pour

## DIMENSIONS ET CRITÈRES REQUIS





## INSTALLATION - DIRECTIVES D'ASSEMBLAGE

Les consignes qui suivent se rapportent aux figures (numérotés selon l'ordre d'exécution) disponibles à la dernière page du manuel. Les numéros représentent l'ordre dans laquelle les étapes doivent être exécutées.

- IMPORTANT** : Vérifier la position exacte où la hotte doit être installée :  
**R1** = Centre du point d'installation et ouverture du tuyau d'échappement.  
**FRONT** = Le côté avant de la hotte.  
**LFT** : Côté gauche de la hotte.  
**RHT** : côté droit de la hotte.  
**N.B.**: le même libellé apparaît sur de nombreux dessins pour faciliter la compréhension des instructions d'assemblage.
- Placez le gabarit sur le plafond, en tenant compte des points de repère mentionnés ci-dessus et en vous assurant que les flèches imprimées sur le gabarit correspondent à la partie avant de la hotte (**FRONT**). Percez le nombre de trous du diamètre indiqué.  
Insérez les tampons à vis fournis.
- Serrez à moitié les vis comme indiqué (aux angles) car celles-ci seront nécessaires pour fixer la structure à la hotte.  
**Pour la version Extracteur uniquement** : Pratiquez une ouverture dans le plafond pour le tuyau d'échappement.
- Enlevez et mettez de côté les vis qui fixent les sections de structure.
- IMPORTANT** : Ajustez l'extension de la structure, en tenant compte de la formule mathématique suivante :  
 $H \text{ (cm)} = (X - Y - M) + 10,5$ .  
**H** = Extension de la structure à calculer.  
**X** = Distance entre le plafond et la plaque de cuisson.  
**Y** = Distance minimale de la hotte aux brûleurs sur la plaque de cuisson (65 cm pour des plaques à gaz, 50 cm pour des plaques électriques).  
**M** = Hauteur du moteur par rapport à la hotte.
- Fixez les deux sections de la structure en utilisant les vis comme illustré.
- Pour la version Extracteur uniquement** : installez un tuyau d'échappement pour extraire les fumées et les transporter vers l'extérieur.  
Ce tuyau doit sortir à travers le plafond à une hauteur telle qu'indiquée sur le schéma.  
**REMARQUE** : **H** = Extension de structure calculée (voir la séquence d'assemblage 5).  
**N.B.**: le tuyau d'échappement n'est pas compris dans le colis.
- Enlevez le ruban adhésif qui maintient le boîtier électronique de commande au carter du moteur.  
**N.B.**: la figure est fournie à titre indicatif uniquement, le boîtier peut être temporairement fixé aux autres côtés du carter de moteur.
- Levez le boîtier comme indiqué.
- Serrez totalement les vis qui fixent le boîtier au carter de moteur.
- Faites coulisser le câble d'alimentation électrique dans son logement.
- Fixez le câble à l'aide d'un collier de serrage.  
**IMPORTANT** : Il est essentiel de réaliser cette opération afin d'éviter un débranchement accidentel du câble.
- Fixez la structure à la hotte en utilisant les vis comme indiqué.
- IMPORTANT** : Fixez la hotte au plafond et serrez totalement les vis.
- IMPORTANT** : Insérez et serrez 2 vis (1 de chaque côté) - ce sont des ancrages de sécurité OBLIGATOIRES.
- Fixez le tuyau d'échappement à l'anneau de connexion.  
**N.B.**: la bande d'ancrage n'est pas comprise dans le colis.  
Branchez au secteur.
- Pour la version filtre seulement** : Fixez le déflecteur.  
**N.B.**: Le déflecteur est fourni en 3 morceaux et il doit être assemblé à la bonne taille (le déflecteur doit être commandé séparément pour ce modèle).
- En fonction de la stabilité de la structure, décidez si le support supérieur doit être installé (avec les vis comme indiqué).  
**N.B.**: Si l'extension minimum a été utilisée, le support ne sera pas nécessaire.  
**N.B.**: Nous recommandons de placer le support à distances égales du plafond et du support inférieur soudé à la structure.
- Coupez 2 bandes magnétiques à la bonne taille et fixez-les à l'intérieur d'une des deux sections supérieures du conduit, comme indiqué sur la figure.
- Assemblez les sections supérieures du conduit pour couvrir la structure. Fixez le conduit supérieur à la structure en utilisant des vis, comme indiqué sur la figure.
- Coupez 2 bandes magnétiques à la bonne taille et fixez-les à l'intérieur d'une des deux sections inférieures du conduit, comme indiqué sur la figure.
- Assemblez les sections inférieures du conduit pour couvrir la structure.
- Insérez les conduits dans leur logement au-dessus de la hotte de couverture, avec la hotte elle-même.
- Enlevez le(s) filtre(s) à graisse.

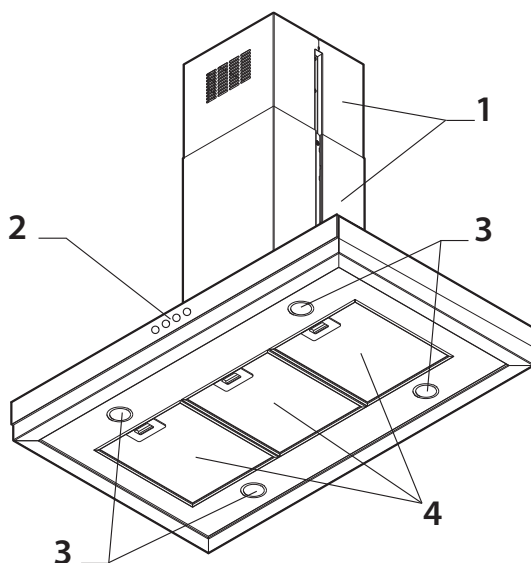
25. Fixez les sections inférieures des tuyaux d'évacuation depuis l'intérieur de la hotte, en utilisant les vis, comme indiqué.
26. Pour la version filtre seulement : Installez le filtre à charbon. Veuillez noter : (le filtre à charbon doit être commandé séparément pour ce modèle).
27. Installez le(s) filtre(s) / remplir de graisse.

Vérifiez le fonctionnement correct de la hotte, en consultant la section de description et d'utilisation de la hotte.

## DESCRIPTION ET UTILISATION DE LA HOTTE

### Description de l'appareil

1. Cheminée
2. Panneau de commande
3. Éclairage
4. Filtre à graisses



### Panneau de commande

- a. Touche Marche/Arrêt Éclairage
- b. Bouton MARCHE/ARRÊT du moteur /  
Bouton de sélection de puissance d'extraction 1
- c. Bouton de sélection de puissance d'extraction 2
- d. Bouton de sélection de puissance d'extraction 3

