

DROŠĪBAS NORĀDĪJUMI

NOTEIKTI JĀIZLASA UN JĀIEVĒRO

Lejupielādējiet pilno instrukciju rokasgrāmatu vietnē <http://docs.whirlpool.eu> vai piezvaniet uz tālruna numuru, kas norādīts garantijas bukletā.

Pirms ierīces lietošanas izlasiet šos drošības norādījumus. Saglabājiet šos norādījumus turpmākām uzziņām.

Šī rokasgrāmata un pati ierīce sniedz svarīgus drošības brīdinājumus, kas ir jāizlasa un vienmēr jāievēro. Ražotājs neuzņemas atbildību par bojājumiem, kas radušies nepiemērotas lietošanas vai nepareizu vadības elementu iestāšanās dēļ.

⚠ **BRĪDINĀJUMS!** Lietošanas laikā ierīce un tās atklātās daļas uzkarst. Nepieskarieties sildelementiem. Bērniem līdz 8 gadu vecumam ir jāatrodas drošā attālumā no ierīces, ja vien tie netiek nepārtraukti uzraudzīti.

⚠ **BRĪDINĀJUMS!** Neizmantojiet ierīci, ja plīts virsma ir saplaisājusi – pastāv strāvas trieciena risks.

⚠ **BRĪDINĀJUMS!** Aizdeģšanās risks: neuzglabājiet piederumus uz gatavošanas virsmas.

⚠ **UZMANĪBU!** Gatavošanas process ir jāuzrauga. Neilgs gatavošanas process ir nepārtraukti jāuzrauga.

⚠ **BRĪDINĀJUMS!** Gatavošana uz plīts virsmas bez uzraudzības, izmantojot taukvielas vai eļļu, var būt bīstama – aizdegšanās risks. NEKAD nemēģiniet dzēst ugunsgrēku ar ūdeni: tā vietā izslēdziet ierīci un apsedziet liesmu, piemēram, ar vāku vai uguns slāpēšanas materiālu.

⚠ Neizmantojiet plīti kā darbvirsmu vai atbalstu. Neļaujiet ierīcei saskarties ar audumu vai citiem viegli uzliesmojošiem materiāliem, kamēr visas detaļas nav pilnīgi atdzisušas – pastāv aizdegšanās risks.

⚠ Metāliskus priekšmetus, piemēram, nažus, dakšas, karotes un vākus, nedrīkst novietot uz plīts virsmas, jo tie var uzkarst.

⚠ Ļoti maziem bērniem (0-3 gadi) jāatrodas drošā attālumā no ierīces. Maziem bērniem (3-8 gadi) jāatrodas drošā attālumā no ierīces, ja vien tie netiek nepārtraukti uzraudzīti. Bērni no 8 gadu vecuma un personas ar fiziskiem, jušanas vai garīgiem traucējumiem vai bez pieredzes un zināšanām var lietot šo ierīci, ja tās tiek uzraudzītas vai instruētas par ierīces drošu lietošanu un izprot ar to saistītos riskus. Bērni nedrīkst spēlēt ar ierīci. Ierīces tīrīšanu un apkopi nedrīkst veikt bērni bez pieaugušo uzraudzības.

⚠ Pēc lietošanas ar pogu izslēdziet plīts virsmu un nepaļaujieties uz pannas detektoru.

ATĻAUTĀ LIETOŠANA

⚠ **UZMANĪBU!** Ierīci nav paredzēts darbināt ar ārēju slēdža ierīci, piemēram, taimeri vai atsevišķu tālvadības sistēmu.

⚠ Šo ierīci ir paredzēts izmantot sadzīvē un tamlīdzīgi, piemēram: personāla virtuves zonās, veikalos, birojos un citās darba vidēs; zemnieku saimniecībās; klientu istabās viesnīcās, moteļos un citās līdzīga tipa apmešanās vietās.

⚠ Neizmantojiet to citiem nolūkiem (piemēram, telpu apsildei).

⚠ Šī ierīce nav paredzēta profesionālai lietošanai. Neizmantojiet ierīci ārpus telpām.

MONTĀŽA

⚠ Ierīces pārvietošana un uzstādīšana jāveic vismaz diviem cilvēkiem – pastāv savainojumu risks. Izmantojiet aizsargcimdus visos izsaiņošanas un uzstādīšanas darbos – pastāv risks sagriezties.

⚠ Montāžu, tajā skaitā ūdens sistēmas (ja tāda ir) un elektrosavienojumu uzstādīšanu, un remontu drīkst veikt tikai kvalificēts tehniķis. Nelabojiet un nemainiet ierīces detaļas, ja vien tas nav tieši norādīts lietotāja rokasgrāmatā. Neļaujiet bērniem atrasties ierīces montāžas vietas tuvumā. Pēc ierīces izsaiņošanas pārliecinieties, vai pārvadāšanas laikā tā nav bojāta. Problēmu gadījumā sazinieties ar izplatītāju vai tuvāko pēcpārdošanas apkopes centru. Pēc ierīces montāžas novietojiet iepakojuma materiālus (plastmasas un polistirola daļas u.c.) bērniem nepieejamā vietā – pastāv nosmakšanas risks. Pirms ierīces uzstādīšanas tai jābūt atvienotai no elektrotīkla – pastāv elektriskā trieciena risks. Uzstādīšanas laikā sekojiet, lai ierīce nesabojātu barošanas kabeli – pastāv aizdegšanās un strāvas trieciena risks. Ieslēdziet ierīci tikai tad, kad montāža ir pabeigta.

⚠ Uzmanīgi veiciet skapja zāgēšanas darbus pirms ierīces uzstādīšanas vietā un rūpīgi noslaukiet visas koka skaidas un putekļus.

⚠ Ja ierīci neuzstāda virs krāsns, atdalošo paneli (nav iekļauts) jāuzstāda nodalījumā zem ierīces.

ELEKTRISKIE BRĪDINĀJUMI


⚠ Jānodrošina iespēja atvienot ierīci no strāvas padeves, to vienkārši atslēdzot, ja pieejama kontaktdakša, vai ar divpolu slēdzi, kas uzstādīts pirms kontaktligzdas pēc elektroinstalācijas noteikumiem, un ierīcei jābūt zemētai atbilstoši valsts elektrības drošības standartiem.

⚠ Neizmantojiet pagarinātājus vai vairākspraudņu kontaktligzdas vai adapterus. Pēc ierīces uzstādīšanas tās elektriskās sistēmas detaļas nedrīkst būt pieejamas. Neizmantojiet ierīci ar mitrām rokām vai basām kājām. Nelietojiet šo ierīci, ja bojāts tās strāvas kabelis vai kontaktdakša, ja tā nedarbojas pareizi vai tā ir bojāta vai tikusi nomesta.


⚠ Ja padeves kabelis ir bojāts, tas jāaizvieto ar identisku, nomaina jāveic ražotājam, tā apkalpošanas dienesta aģentam vai līdzīgas kvalifikācijas personai, lai izvairītos no bīstamības – strāvas trieciena riska.

TĪRĪŠANA UN APKOPE

⚠ **BRĪDINĀJUMS!** Pārliecinieties, ka pirms apkopes darbību veikšanas ierīce ir izslēgta un atvienota no strāvas padeves – pastāv strāvas trieciena risks; nekad nelietojiet tvaika tīrīšanas iekārtu – pastāv strāvas trieciena risks.

 Nelietojiet abrazīvus vai kodīgus izstrādājumus, tīrīšanas līdzekļus uz hlora bāzes vai pannu tīrīšanas līdzekļus.

IEPAKOJUMA MATERIĀLU UTILIZĀCIJA


Iepakojuma materiāls ir 100% pārstrādājams un tiek apzīmēts ar otrreizējās pārstrādes simbolu .

Tādēļ dažādas iepakojuma daļas jāutilizē atbildīgi un saskaņā ar vietējiem atkritumu apsaimniekošanas noteikumiem.

MĀJSAIMNIECĪBAS IERĪČU UTILIZĀCIJA

Šī ierīce ir izgatavota no pārstrādājamiem un atkārtoti izmantojamiem materiāliem. Utilizējiet to saskaņā ar vietējiem atkritumu apsaimniekošanas noteikumiem. Plašāku informāciju par lietotu mājsaimniecības ierīču apstrādi, atjaunošanu un pārstrādi varat iegūt vietējās varas iestādes, pie atkritumu savākšanas pakalpojumu sniedzējiem vai veikalā, kur ierīci iegādājāties. Šī ierīce ir marķēta saskaņā ar Eiropas Direktīvu 2012/19/ES par elektrisko un elektronisko iekārtu atkritumiem (EEIA).

Nodrošinot šīs ierīces pareizu utilizāciju, varat novērst iespējamo negatīvo vides un cilvēka veselības apdraudējumu.

 simbols uz izstrādājuma vai komplektācijā iekļautajiem dokumentiem norāda, ka šo ierīci nevar izmest sadzīves atkritumos, bet tā ir jānodod pārstrādei elektrisko un elektronisko ierīču savākšanas centrā.

IETEIKUMI ENERGIJAS TAUPIŠANAI

Izmantojiet savas plīts atlikušo karstumu, izslēdzot to dažas minūtes pirms beidzat gatavot.

Katla vai pannas pamatnei pilnībā jānosēdz attiecīgais laukums uz plīts virsmas; tvertne, kas ir mazāka par attiecīgo laukumu uz plīts virsmas, radīs enerģijas izšķērdēšanu.

Gatavojot nosēdriet katlus un pannas ar cieši piegulošiem vākiem un izmantojiet pēc iespējas mazāk ūdens. Gatavojot, kad noņemts vāks, tiek patērēts daudz vairāk enerģijas.

Izmantojiet katlus un pannas tikai ar plakanām pamatnēm.

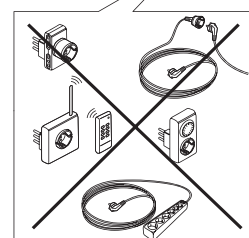
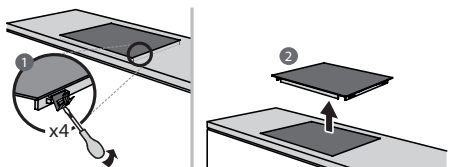
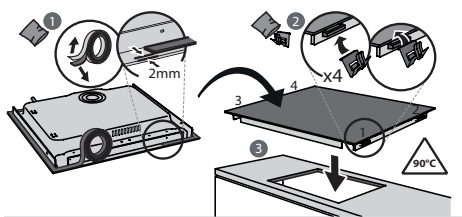
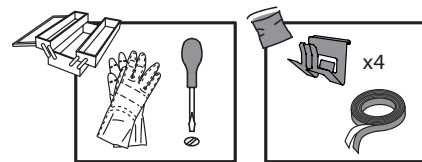
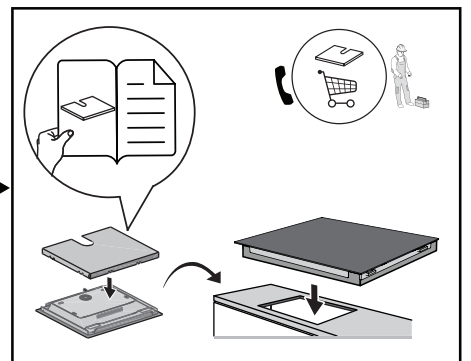
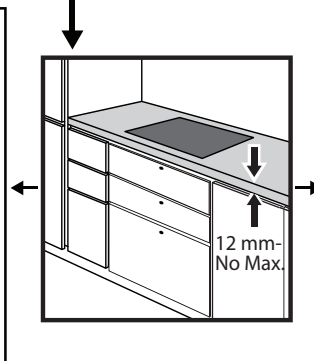
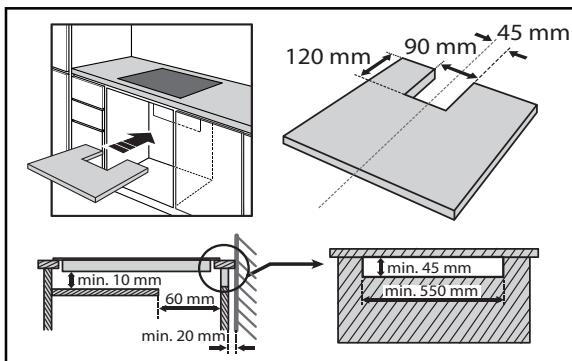
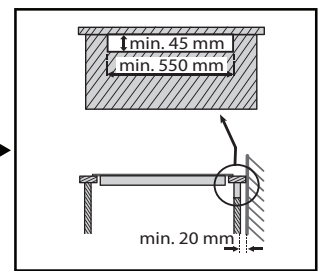
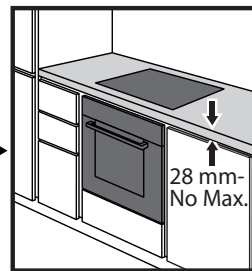
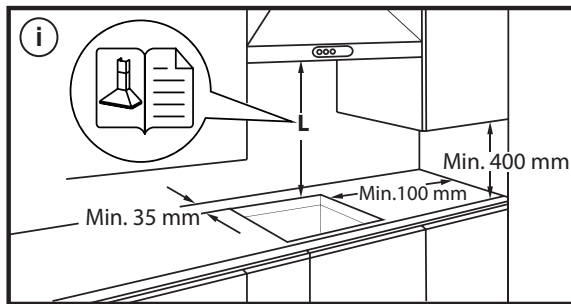
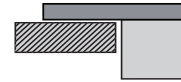
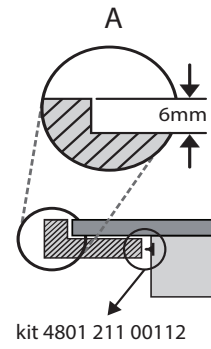
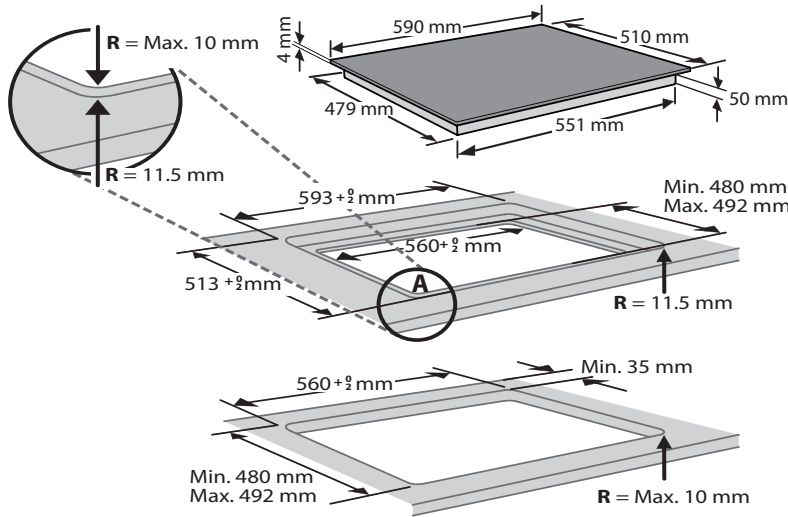
PAZIŅOJUMS PAR ATBILSTĪBAS DEKLARĀCIJU

Šī ierīce atbilst Regulā (ES) Nr. 66/2014 izklāstītajām ekodizaina prasībām, saskaņā ar Eiropas standartu EN 60350-2.

PIEZĪME

Cilvēkiem ar elektrokardiostimulatoru vai līdzīgu medicīnisko ierīci jāievēro piesardzība, stāvot pie šīs indukcijas plīts virsmas, kamēr tā ir ieslēgta. Elektromagnētiskais lauks var ietekmēt elektrokardiostimulatoru vai līdzīgu ierīci. Konsultējieties ar ārstu vai elektrokardiostimulatora, vai līdzīgas medicīniskās ierīces ražotāju, lai iegūtu papildinformāciju par indukcijas plīts virsmas elektromagnētiskā lauka iedarbību uz to.

MONTÁŽA



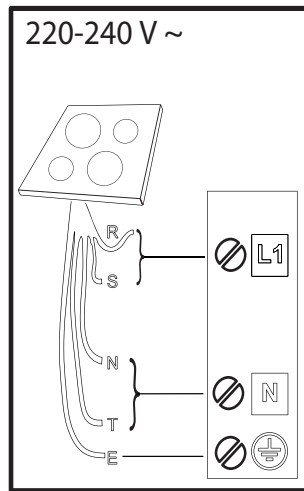
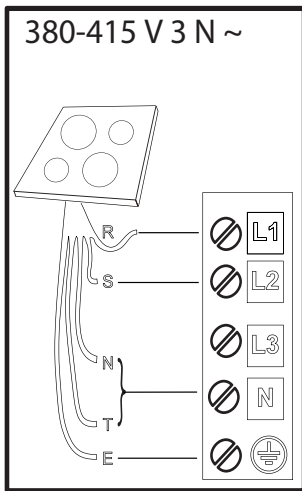
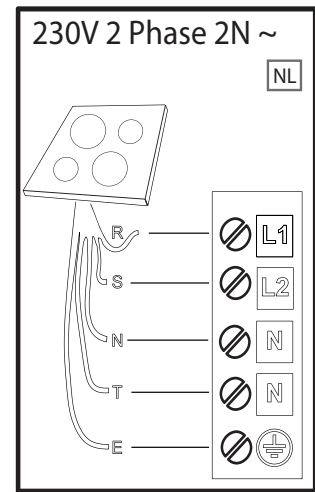
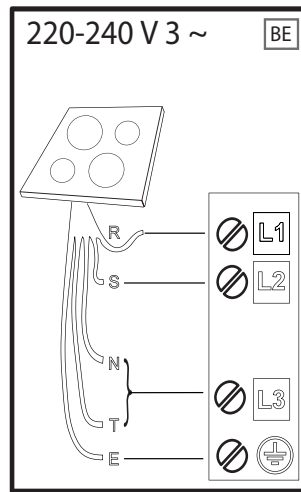
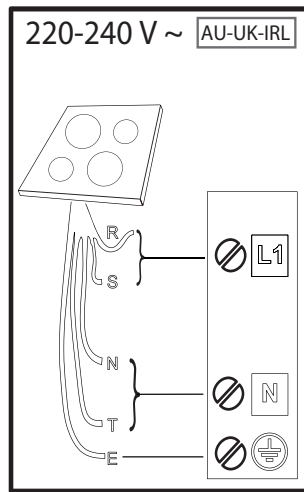
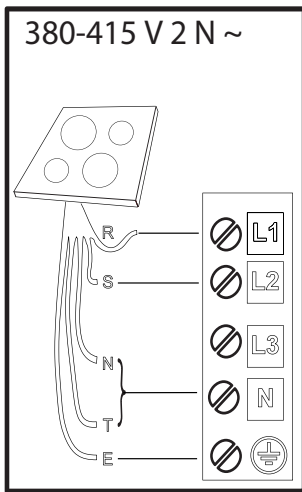
ELEKTRISKAIS PIESLĒGUMS

Pirms ierīces pieslēgšanas elektrotīklam jāizveido elektriskais savienojums.

Uzstādīšanu drīkst veikt kvalificēts speciālists, kas pārzina pašreizējos drošības un uzstādīšanas normatīvus. Uzstādīšana ir īpaši jāveic saskaņā ar valsts energoapgādes uzņēmuma noteikumiem.

Pārbaudiet, vai datu plāksnītē, kas atrodas ierīces apakšpusē, norādītā sprieguma parametri atbilst mājas elektrotīkla sprieguma parametriem.

Saskaņā ar noteikumiem ierīce ir jāasemē: izmantojiet tikai atbilstošu parametru vadītājus (tostarp zemējuma vadītāju).



R

black-nero-negro-preto-μαύρος-must-melns-juodas-czarny-schwarz-noir-zwart-negru-черно-црн-črna-срно-черный-чорний-қара-černá-čierna-fekete-svart-musta-svart-sort-siyah-dubh

S

brown-marrone-marrón-marrom-καφέ-pruun-brūns-rudas-brązowy-braunen-brun-bruin-marо-кафяв-браон-гжава-smeđ-коричневый-коричневий-қоңыр-hnědý-hnedý-barna-brunt-ruskea-brunt-brun-kahverengi-donn

T

blue (gray)-blu (grigio)-azul (gris)-azul (cinza)-μπλε (γκρι)-sinine (hall)-zila (pelēka)-mėlyna (pilkas)-niebieski (szary)-blau (grau)-bleu (gris)-blauw (grijs)-albastru (gri)-синьо (сиво)-плава (сива)-modro (sivo)-plava (siva)-синий (серый)-синий (сірий)-көк (сұр)-modrý (šedá)-modrý (sivá)-kék (szürke)-blá (grá)-sininen (harmaa)-blá (grá)-blát (grát)-mavi (gri)-gorm (liath)

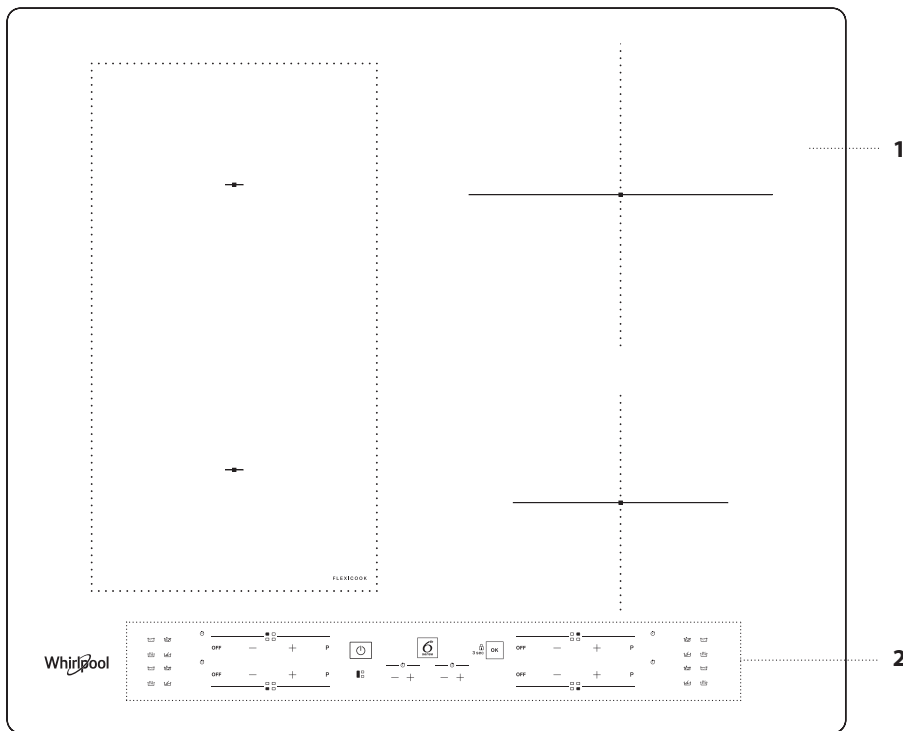
E

yellow/green-giallo/verde-amarillo/verde-amarelo/verdekίτρινο/πράσινο-kollane/roheline-dzeltens/zařš-geltona/žalia-žóltý/zielony-gelb/grün-jaune/vert-geel/groen-galben/verde-жълто/зелено-жyto/зелена-rumeno/zeleno-žuto/zeleno-желтый/зеленый-жовтий/зелений-жасыл/сары-žlutá/zelená-žltá/zelená-sárga/zöld-gul/grønn-keltainen/vihreä-gul/grön-gul/grøn-sarı/yeşil-bui/glas

N

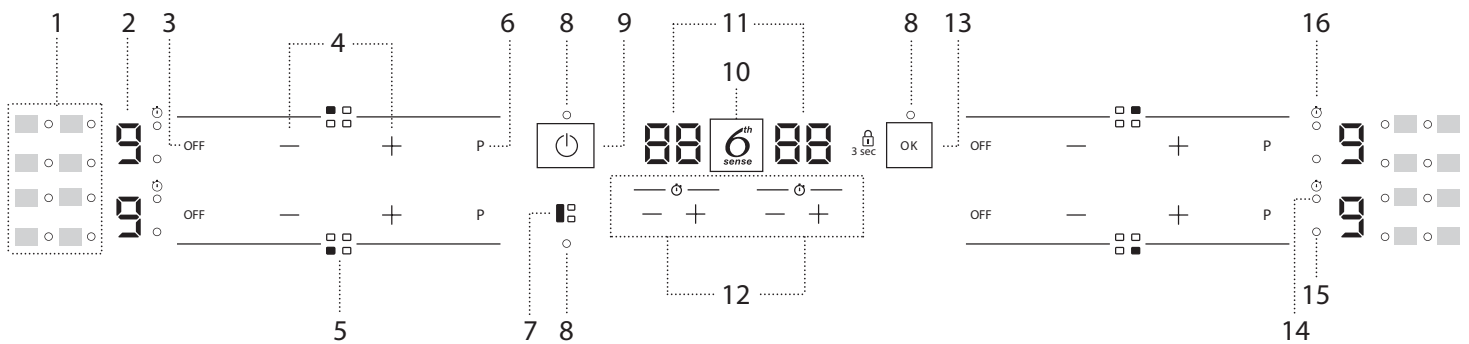
blue-blu-azul-azul-μπλε-sinine-zila-mėlyna-niebieski-blau-bleu-blauw-albastru-синьо-плава-modro-plava-синий-синий-көк-modrý-modrý-kék-blá-sininen-blá-blát-mavi-gorm

IZSTRĀDĀJUMA APRAKSTS



1. Plīts virsma
2. Vadības panelis

VADĪBAS PANELIS



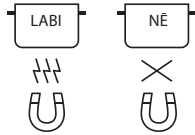
1. Simboli/īpašo funkciju aktivizēšana
2. Gatavošanas līmenis atlasīts
3. Gatavošanas zonas izslēgšanas poga
4. Jaudas regulēšanas pogas
5. Gatavošanas zonas noteikšana
6. Ātrās karsēšanas režīma poga

7. FLEXICOOK poga
8. Indikatora gaismiņa – funkcija aktīva
9. Ieslēgšanas/Izslēgšanas poga
10. 6th Sense poga
11. Gatavošanas laika indikators
12. Taimeris

13. OK/Taustiņu bloķēšanas poga – 3 sekundes
14. Aktīva taimera indikators
15. Zonas atslēgšanas indikators
16. Taimera indikatora simbols

PIEDERUMI

KATLI UN PANNAS



Izmantojiet tikai feromagnētiska materiāla katlus un pannas, kas ir piemērotas izmantošanai ar indukcijas plīts virsmām:

- emaljēts tērauds
- čuguns
- speciāli katli un pannas no nerūsējošā tērauda, kas piemēroti gatavošanai uz indukcijas plīts

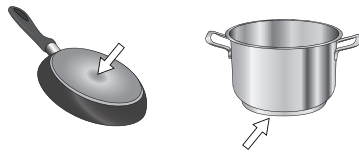
Lai noteiktu, vai katls ir piemērots, pārbaudiet simbolu (parasti marķējums atrodas apakšpusē). Lai noskaidrotu, vai katli ir magnētiski, var izmantot magnētu.

Katla pamatnes kvalitāte un uzbūve var ietekmēt gatavošanas rezultātu. Atsevišķos gadījumos norādītais pamatnes diametrs neatbilst patiesajam feromagnētiskās virsmas diametram.

Dažiem katliem un pannām apakšējā daļa ir tikai daļēji izgatavota no feromagnētiskā materiāla; ja atsevišķas daļas ir no cita materiāla, trauks nav piemērots gatavošanai uz indukcijas plīts. Šīs zonas var sasilt dažādās pakāpēs vai ar zemāku temperatūru. Dažos gadījumos, ja apakšējā daļa ir izgatavota galvenokārt no ne feromagnētiskiem materiāliem, plīts virsma var neatpazīt pannu un tāpēc neieslēgt gatavošanas zonu.



Lai nodrošinātu optimālu efektivitāti, vienmēr izmantojiet katlus un pannas ar plakanu dibenu, kas vienmērīgi sadala siltumu. Ja apakšdaļa ir nelīdzena, tas ietekmēs strāvas un siltuma novadīšanu.



Tukši katli vai katli ar plānu pamatni

Kad plīts virsma ir ieslēgta, neizmantojiet tukšus katlus vai pannas. Plīts virsma ir aprīkota ar iekšējās drošības sistēmu, kas nepārtraukti uzrauga temperatūru, aktivizējot funkciju "automatic off" (automātiska izslēgšanās), kad tiek konstatēta augsta temperatūra. Izmantojot ar tukšiem katliem vai katliem ar plānu pamatni, temperatūra var ļoti strauji pieaugt un funkcija "automatic off" automātiska izslēgšanās var netikt aktivizēta nekavējoties, sabojājot pannu vai plīts virsmu. Ja tas notiek, nekam nepieskarieties un pagaidiet, kamēr komponenti atdziest. Ja tiek parādīti kādi kļūdu ziņojumi, sazinieties ar servisu.

Minimālais katla/pannas pamatnes diametrs dažādās gatavošanas zonās

Lai nodrošinātu pareizu plīts darbību, izmantojiet katlus ar piemērotu minimālo diametru (skatiet tālāk norādīto tabulu).

Vienmēr izmantojiet to gatavošanas zonu, kas vislabāk atbilst katla apakšdaļas diametram.

Novietojiet katlu, pārliecinoties, ka tas ir novietots izmantotās gatavošanas zonas centrā.

Ieteicams neizmantojiet katlus, kas pārsniedz izmantotās gatavošanas zonas perimetru.

ø min.	120 mm	200 mm	150 mm	100 mm

ADAPTERIS KATLIEM/PANNĀM, KAS NAV PIEMĒROTI INDUKCIJAS PLĪTĪJ

Izmantojot šo piederumu, var lietot katlus un pannas, kas nav piemēroti indukcijas plīts virsmām. Ir svarīgi atcerēties, ka tā izmantošana ietekmē efektivitāti un līdz ar to arī laiku, kas nepieciešams, lai uzsildītu ēdiena. Adapteri nav ieteicams izmantot bieži, jo temperatūra, kas tiek sasniegta uz tā virsmas, lielā mērā ir atkarīga no izmantotā katla/pannas, no tā, cik līdzena ir to apakšējā daļa, kā arī no gatavotā ēdiena veida. Izmantojot katlu vai pannu, kuru diametrs ir mazāks nekā adaptera disks, var veidoties siltums, kas netiek pārņemts uz katlu vai pannu, tādējādi var nomelnēt gan plīts virsma, gan disks. Salāgojiet katlu/pannu un plīts virsmas diametru ar adaptera diametru.

PIRMĀ LIETOŠANAS REIZE

JAUDAS KONTROLE

Pirkuma brīdī plīts virsmai tiek iestatīts maksimālais iespējamais jaudas līmenis. Noregulējiet iestatījumu atbilstoši elektrības sistēmas ierobežojumiem jūsu mājās, kā aprakstīts nākamajā punktā.

Levējot: Atkarībā no plauktam izvēlētajās jaudas dažus gatavošanas zonas jaudas līmeņus un funkcijas (piemēram, vārīšanu vai ātro uzsildīšanu) var automātiski ierobežot, lai novērstu izvēlēta ierobežojuma pārsniegšanu.

Plīts virsmas jaudas intensitātes iestatīšana

Kad ierīce pievienota elektrotīklam, nākamajās 60 sekundēs varat iestatīt jaudas intensitātes līmeni.

Nospiediet tālāko labās puses taimerī "+" pogu un pieturiet vismaz 5 sekundes. Ekrānā tiks parādīts "PL" simbols.

Nospiediet pogu, lai apstiprinātu.

Izmantojiet "+" un "-" pogas, lai atlasītu vēlamu jaudas intensitāti.

Pieejamie jaudas intensitātes līmeņi ir šādi: 2,5 kW – 4,0 kW – 6,0 kW – 7,2 kW.

Apstipriniet, nospiežot .

Atlasītais jaudas līmenis tiks saglabāts atmiņā pat tad, ja strāvas padeve tiks pārtraukta.

Lai mainītu jaudas intensitātes līmeņus, atvienojiet ierīci no elektrotīkla vismaz uz 60 sekundēm, pēc tam atkal to pievienojiet tīklam un atkārtojiet iepriekšminētās secīgās darbības.

Ja, veicot secīgās iestatīšanas darbības, rodas kļūda, tiks parādīts "EE" simbols un būs dzirdams skaņas signāls. Ja tā notiek, atkārtojiet darbību. Ja kļūda netiek novērsta, sazinieties ar pēcpārdošanas servisu.

SKAŅAS SIGNĀLS IESLĒGTS/IZSLĒGTS

Skaņas signāla ieslēgšana/izslēgšana:

- Pievienojiet plīts virsmu elektrotīklam;
- Gaidiet ieslēgšanas secību;
- Nospiediet pogu "P" pirmajā tastatūrā augšējā kreisajā stūrī un pieturiet 5 sekundes.

Jebkādas iestatītās trauksmes paliks aktīvas.

DEMONSTRĒŠANAS REŽĪMS (uzsildīšana deaktivizēta, skatiet nodaļu "Problēmu risināšana")

Lai ieslēgtu un izslēgtu demonstrēšanas režīmu:

- Pievienojiet plīts virsmu elektrotīklam;
- Gaidiet ieslēgšanas secību;
- Pirmās minūtes laikā nospiediet un 5 sekundes pieturiet apakšējās kreisās puses tastatūras ātrās sildīšanas pogu "P" (kā parādīts tālāk).
- Displejā tiks parādīts "DE" (Vācu).



IKDIENAS IZMANTOŠANA



PLĪTS VIRSMAS IESLĒGŠANA/IZSLĒGŠANA

Lai ieslēgtu plīti virsmu, jaudas ieslēgšanas pogu turiet nospiegtu apmēram 1 sekundi. Lai izslēgtu plīti virsmu, vēlreiz nospiediet to pašu pogu un visas gatavošanas zonas tiks deaktivizētas.

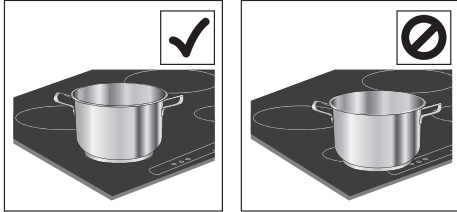


NOVIETOŠANA

Atrodiet vēlamo gatavošanas zonu, ievērojot pozīciju simbolus. Neaizsedziet vadības panela simbolus ar gatavošanas trauku.

Lūdzu, ņemiet vērā! Gatavošanas zonās, kuras ir vadības panela tuvumā, ir ieteicams uzglabāt katlus un pannas marķējumus (ņemot vērā pannas pamatni un augšējo malu, jo tā mēdz būt lielāka).

Tas novērš skārienpaliktņa pārmērīgu pārkaršanu. Grilējot vai cepot, lūdzu, izmantojiet aizmugurējās gatavošanas zonas kad vien ir iespējams.



GATAVOŠANAS ZONU AKTIVIZĒŠANA/DEAKTIVIZĒŠANA UN JAUDAS INTENSITĀTES LĪMEŅU REGULĒŠANA

OFF — + P

Gatavošanas zonu aktivizēšana:

Nospiediet vajadzīgās gatavošanas zonas pogu "+" vai "-", lai to aktivizētu un noregulējiet jaudu. Līmenis tiks parādīts vienā līnijā ar zonu, kopā ar gaismas indikatoru, kas norāda aktīvo gatavošanas zonu. Pogu "P" var izmantot, lai izvēlētos ātrās uzsildīšanas funkciju.

Gatavošanas zonu deaktivizēšana:

Nospiediet pogu "OFF" (Izslēgt), kas atrodas pa kreisi no jaudas regulēšanas.



VADĪBAS PANEĻA BLOKĒŠANA

Lai bloķētu iestatījumus un nepieļautu nejaušu ieslēgšanu, nospiediet un 3 sekundes pieturiet OK/Taustiņu bloķēšanas pogu. Skaņas signāls un brīdinājuma gaismiņa virs simbola norādis, ka šī funkcija ir aktivizēta. Tiek bloķēts viss vadības panelis, izņemot izslēgšanas funkciju ([OFF]). Atkārtojiet aktivizēšanas darbības, lai atbloķētu vadības pogas.



TAIMERIS

Ir divi taimeri – viens kontrolē kreisās puses gatavošanas zonas, bet otrs – labās puses gatavošanas zonas.

Taimera aktivizēšana:

Nospiediet "+" vai "-" pogu, lai iestatītu vēlamo laiku izmantojamajai gatavošanas zonai. Tiks aktivizēts indikators, kas atbilst konkrētajam simbolam ⌚. Kad iestatītais laiks būs pagājis, atskanēs signāls un gatavošanas zona automātiski izslēgsies.

Laiku var mainīt jebkurā brīdī, kā arī vienlaikus var aktivizēt vairākus taimerus.

Gadījumā, ja vienlaikus tiek aktivizēti divi taimeri vienā plīts virsmas sātā, "Zonu atlasē indikators" mirgo un centrālajā displejā tiek attēlots relatīvais gatavošanas ilgums.

Taimera deaktivizēšana:

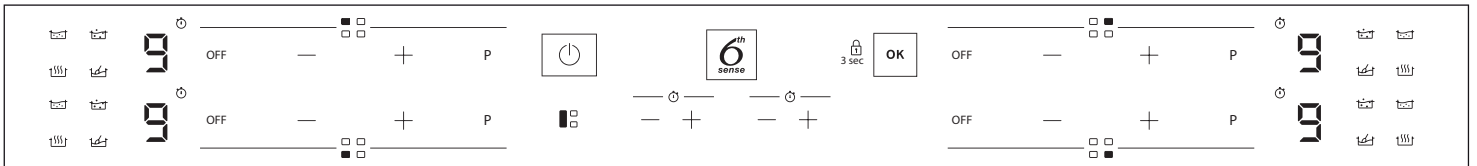
Nospiediet "+" un "-" pogas kopā, kamēr taimeris tiek deaktivizēts.



TAIMERA INDIKATORS

Šis LED indikators (kad atrodas stāvoklī "ON" (ieslēgts)) norāda, ka gatavošanas zonai ir iestatīts taimeris.

FUNKCIJAS

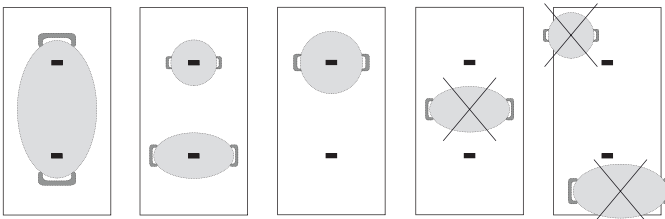


FLEXICOOK

Atlasot pogu "FLEXICOOK", iespējams kombinēt divas gatavošanas zonas un izmantot tās ar vienādu jaudu, nosedzot visu virsmu ar lielu katlu vai nosedzot daļēji ar apaļu/ovālu katlu. Funkcija vienmēr ir ieslēgta, un, lietojot tikai vienu katlu, to var pārvietot pa visu zonu. Šādā gadījumā var lietot jebkuru kreisās puses tastatūru. Ideāli gatavošanai ar ovāliem vai četrstūra katliem vai pannu paliktņiem.

Lai funkciju deaktivizētu, nospiediet taustiņu "FLEXICOOK".

SVARĪGI! Novietojiet katlus gatavošanas zonas centrā, lai tie nosegtu vismaz vienu atsauces punktu (kā norādīts tālāk).



6TH SENSE

"6th Sense" poga aktivizē īpašās funkcijas.

Novietojiet katlu un atlasiet gatavošanas zonu.

Nospiediet "6th Sense" pogu. Izvēlētais zonas displejā tiks parādīts "A".

Iedegsies gatavošanas zonai pieejamās pirmās īpašās funkcijas indikators.

Atlasiet vēlamo īpašo funkciju, nospiežot "6th Sense" pogu vienu vai vairākas reizes.

Funkcija tiek aktivizēta, kad apstiprināšanai nospiesta [OK] poga.

Lai atlasītu citu īpašo funkciju, nospiediet "OFF" (Izslēgt) un pēc tam pogu "6th Sense", lai izvēlētos nepieciešamo funkciju.

Lai deaktivizētu īpašās funkcijas un atgrieztos manuālajā režīmā, nospiediet "OFF" (Izslēgt).

Izmantojot īpašās funkcijas, plīts iepriekš iestata jaudas līmeni, un to nevar mainīt.



KAUSĒŠANA

Šī funkcija ļauj sagatavot ēdianu ideālā temperatūrā kausēšanai un saglabāt šādu ēdiana stāvokli bez riska piededzināt. Šī metode ir ideāla, jo nekaitē tādiem smalkiem produktiem kā šokolāde, un novērš to pielipšanu katlam.



SAGLABĀT SILTU

Šī funkcija ļauj uzturēt ēdianu ideālā temperatūrā, parasti pēc gatavošanas vai ļoti lēni reducējot šķidrumus. Ideāli ēdiana pasniegšanai ideālā temperatūrā.



VĀRĪŠANA UZ LĒNAS UGUNIS

Šī funkcija ir ideāla, lai saglabātu tādu temperatūru, kāda ir gatavojot uz lēnas uguns, ļaujot gatavot ilgstoši bez riska piededzināt. Ideāli ilgstošas gatavošanas receptēm (rīsiem, mērcēm, cepešiem) ar šķidruma mērcēm.



VĀRĪŠANA

Šī funkcija ļauj uzvārīt ūdeni un uzturēt vārīšanos ar mazu enerģijas patēriņu. Apmēram 2 litri ūdens (vēlams, istabas temperatūrā) jāielej pannā, un tā jāatstāj neapklāta. Lietotājiem vienmēr ieteicams uzmanīgi uzraudzīt verdošu ūdeni un regulāri pārbaudīt atlikušā ūdens daudzumu.

INDIKATORI



ATLIKUŠAIS KARSTUMS

Ja displejā ir redzams "H", tas nozīmē, ka gatavošanas zona ir karsta. Indikators iedegas pat tad, ja zona nav aktivizēta, bet ir sakarsusi blakus esošo zonu lietošanas dēļ vai tāpēc, ka uz tās ir novietots karsts katls. Kad gatavošanas zona ir atdzisusi, "H" nodziest.



KATLS NOVĪETOTS NEPAREIZI VAI TĀ NAV VISPĀR

Šis simbols ir redzams tad, kad katls nav piemērots gatavošanai ar indukciju, ir novietots nepareizi vai tā izmērs neatbilst atlasītajai gatavošanas zonai. Ja katls netiek konstatēts 30 sekundēs pēc atlasīšanas, gatavošanas zona izslēdzas.

GATAVOŠANAS TABULA

JAUDAS LĪMENIS		GATAVOŠANAS VEIDS	LĪMEŅA LIETOJUMS (norāda ēdiena gatavošanas pieredzi un paradumus)
Maksimālā jauda	P	Ātra uzkaršēšana	Ideāli piemērots straujai ēdiena temperatūras paaugstināšanai, lai ātri uzvārītu ūdeni vai ātri uzkaršētu ēdiena gatavošanai paredzētos šķidrumus.
	8 – 9	Cepšana – vārīšana	Ideāli piemērots apcepšanai, gatavošanas sākšanai, saldētu produktu cepšanai, ātrai uzvārīšanai.
Liela jauda	7 – 8	Apcepšana – lēna cepšana – vārīšana – grilēšana	Ideāli piemērots lēnai cepšanai, augstas vārīšanas, ēdiena gatavošanas un grilēšanas intensitātes uzturēšanai (īslaicīgi, 5-10 minūtes).
	6 – 7	Apcepšana – vārīšana – sautēšana – lēna cepšana – grilēšana	Ideāli piemērots lēnai cepšanai, zemas vārīšanās, ēdiena gatavošanas un grilēšanas intensitātes uzturēšanai (vidēji ilgi, 10-20 minūtes), iepriekšējai uzsildīšanai.
Vidēja jauda	4 – 5	Ēdienu gatavošana – sautēšana – lēna cepšana – grilēšana	Ideāli piemērots sautēšanai, lēnas vārīšanas, ēdiena gatavošanas un grilēšanas intensitātes uzturēšanai (ilgstoši).
	3 – 4	Ēdienu gatavošana – lēna vārīšana – sabiezināšana – krēmīgas pastas gatavošana	Ideāli piemērots ilgstošai gatavošanai (rīsi, mērce, cepeši, zivis) ar šķidrumiem (piemēram, ūdeni, vīnu, buljonu, pienu), krēmīgas pastas gatavošanai.
	2 – 3		Ideāli piemērots ilgstošai gatavošanai (ja tilpums ir mazāks par litru: rīsi, mērce, cepeši, zivis) ar šķidrumiem (piemēram, ūdeni, vīnu, buljonu, pienu).
Zema jauda	1 – 2	Kausēšana – atkausēšana – karsta ēdiena uzturēšana – krēmīgu risoto gatavošana	Ideāli piemērots sviesta mikstināšanai, lēnai šokolādes kausēšanai, nelielu produktu atkausēšanai un nupat pagatavota ēdiena (piemēram, mērce, zupas, minestrone) siltuma saglabāšanai.
	1		Ideāli piemērots nupat pagatavota ēdiena siltuma saglabāšanai, krēmveida risoto gatavošanai un pasniedzamā ēdiena porciju siltuma saglabāšanai (ar indukcijas plīts virsmai piemērotiem piederumiem).
Nulles jauda	OFF	Palīgvirsma	Plīts virsma ir gaidlaika vai izslēgtā režīmā (iespējams, gatavošanas beigās virsma vēl ir karsta, kas tiek norādīts ar "H").

APKOPE UN TĪRĪŠANA



BRĪDINĀJUMS!

- Neizmantojiet tvaika tīrīšanas ierīces.
- Pirms tīrīšanas pārliecinieties, ka gatavošanas zonas ir izslēgtas un atlikušā karstuma indikators ("H") nav iedegts.

Svarīgi!

- Neizmantojiet abrazīvus un skrāpējošus sūkļus.
- Pēc katras lietošanas reizes notīriet plīts virsmu (kad tā ir atdzisusi), lai noņemtu visas nogulsnes un ēdiena traipus.
- Virsma, kas nav pienācīgi tīra, var samazināt vadības paneļa pogu jutību.
- Izmantojiet skrāpi tikai tad, ja atliekas ir pielīpušas pie plīts virsmas. Izpildiet skrāpja ražotāja norādījumus, lai nesaskrāpētu stiklu.
- Cukurs un pārtikas produkti ar augstu cukura saturu var sabojāt plīts virsmu, tāpēc tie jānotīra nekavējoties.
- Sāls, cukurs un smiltis var saskrāpēt stikla virsmu.
- Izmantojiet mīkstu drāniņu, virtuves dvieļi vai speciālu plīts virsmu tīrītāju (ievērojiet ražotāja norādījumus).
- Izlījuši šķidrums gatavošanas zonās var izraisīt katlu pārvietošanos vai vibrāciju.
- Pēc plīts virsmas tīrīšanas, rūpīgi nosusiniet.

Ja uz stikla redzams iXelium™ logo, plīts virsma apstrādāta ar iXelium™ tehnoloģiju, ekskluzīvu Whirlpool apdari, kas nodrošina perfektu tīrīšanas rezultātu, kā arī ilgāk saglabā virsmas spīdumu.

Tirot iXelium™ plīts virsmas, ievērojiet turpmāk minētos norādījumus.

- Izmantojiet ar ūdeni vai ikdienas stikla tīrīšanas līdzekli samitrinātu mīkstu drānu (vislabāk mikrošķiedru).
- Lai rezultāti būtu labāki, uz dažām minūtēm atstājiet mitru drānu uz plīts stikla virsmas.

PROBLĒMU RISINĀŠANA

- Pārbaudiet, vai nav pārtraukta elektropadeve.
- Ja plīts virsmu pēc lietošanas nevar izslēgt, atvienojiet to no elektrotīkla.
- Ja, ieslēdzot plīti, displejā parādās burtu un ciparu kodi, izlasiet norādījumus tālāk norādītajā tabulā.

Lūdzu, ņemiet vērā! Ūdens, izšļakstīties šķidrums no katliem un priekšmeti uz plīts virsmas pogām var nejausi aktivizēt vai deaktivizēt vadības paneļa bloķēšanas funkciju.

DISPLEJA KODS	APRAKSTS	IESPĒJAMIE CĒLOŅI	RISINĀJUMS
F0E1	Konstatēts gatavošanas trauks, bet tas neatbilst pieprasītajai darbībai.	Gatavošanas trauks nav pareizi novietots uz gatavošanas zonas vai arī tas nav saderīgs ar vienu vai vairākām gatavošanas zonām.	Nospiediet pogu "Ieslēgt/Izslēgt" divas reizes, lai noņemtu F0E1 kodu un atjaunotu gatavošanas zonas funkcionalitāti. Pēc tam mēģiniet izmantot gatavošanas trauku uz citas gatavošanas zonas vai izmantot citu gatavošanas trauku.
F0E7	Nepareizs strāvas vada savienojums.	Elektrotīkla savienojums nav izveidots tā, kā norādīts punktā "ELEKTRISKAIS PIESLĒGUMS".	Pielāgojiet elektrotīkla savienojumu atbilstoši norādījumiem punktā "ELEKTRISKAIS PIESLĒGUMS".
F0EA	Vadības panelis izslēdzas pārlietu augstas temperatūras dēļ.	Elektronisko daļu iekšējā temperatūra ir pārāk augsta.	Ļaujiet plīts virsmai atdzist, pirms atsākat lietošanu.
F0E2, F0E4, F0E6, F0E8, F0EC, F1E1, F6E1, F7E5, F7E6	Atvienojiet plīts virsmu no elektrotīkla. Pagaidiet dažas sekundes, pēc tam vēlreiz pievienojiet plīts virsmu elektrotīklam. Ja problēma netiek atrisināta, sazinieties ar servisu un norādiet displejā redzamo kļūdas kodu.		
dE [kad plīts virsma ir izslēgta]	Plīts virsma neieslēdzas sildīšanas režīmā. Funkcijas neieslēdzas.	DEMONSTRĒŠANAS REŽĪMS ieslēgts.	Sekoiet instrukcijām, kas sniegtas paragrāfā "DEMONSTRĒŠANAS REŽĪMS".
piemēram 	Plaukts neļauj aktivizēt īpašo funkciju.	Jaudas regulators ierobežo jaudas līmeņus saskaņā ar maksimālo vērtību, kas iestatīta plauktam.	Skatiet paragrāfu "Jaudas kontrole".
piemēram P → S [Jaudas līmenis zemāks par pieprasīto līmeni]	Plaukts automātiski iestata minimālo jaudas līmeni, lai nodrošinātu gatavošanas zonas izmantošanu.	Jaudas regulators ierobežo jaudas līmeņus saskaņā ar maksimālo vērtību, kas iestatīta plauktam.	Skatiet paragrāfu "Jaudas kontrole".

SKAŅAS DARBĪBAS LAIKĀ

Indukcijas plīts virsmas normālas darbības laikā var radīt svilpjošas vai krakšņošanas skaņas. Šos trokšņus īstenībā rada gatavošanas piederumi un tie saistīti ar pannu pamatņu īpašībām (piemēram, kad pamatnes ir izgatavotas no dažādu materiālu kārtām vai arī tās ir deformētas).

Šie trokšņi var atšķirties atkarībā no izmantotajiem piederumiem un tajos ievietotā pārtikas daudzuma un nav kādas kļūmes indikators.

PĒCPĀRDOŠANAS SERVISS

Lai saņemtu pilnvērtīgu palīdzību, lūdzu, reģistrējiet savu ierīci vietnē www.whirlpool.eu/register.

PIRMS SAZINĀTIES AR PĒCPĀRDOŠANAS APKALPOŠANAS DIENESTU:

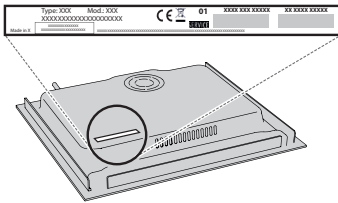
1. Mēģiniet atrisināt problēmu saviem spēkiem, izmantojot šeit atrodamo **PROBLĒMU RISINĀŠANA**.
2. Izslēdziet ierīci un ieslēdziet to vēlreiz, lai pārliecinātos, vai problēma ir novērsta.

JA PĒC IEPRIEKŠMINĒTĀJĀM PĀRBAUDĒM PROBLĒMA NAV NOVĒRSTA, SAZINIETIES AR TUVĀKO PĒCPĀRDOŠANAS APKALPOŠANAS DIENESTU.

Lai saņemtu palīdzību, zvaniet uz garantijas grāmatiņā norādīto numuru vai sekojiet norādījumiem tīmekļa vietnē www.whirlpool.eu.

Sazinoties ar klientu pēcpārdošanas apkalpošanas dienestu, vienmēr norādiet:

- īsu kļūmes aprakstu;
- precīzu ierīces veidu un modeli;



- sērijas numuru (numurs pēc vārda SN uz datu plāksnītes, kas atrodas zem ierīces). Sērijas numurs atrodams arī dokumentācijā;

SERVICE

SN 000000000000



- savu pilno adresi;
- savu tālruņa numuru.

Ja nepieciešams remonts, lūdzu, sazinieties ar pilnvarotu Pēcpārdošanas apkopes centru (lai būtu garantija, ka tiek izmantotas tikai oriģinālās rezerves daļas un remonts tiktu veikts pareizi).

Ja ierīce tiks uzstādīta līdzās, piezvaniet pēcpārdošanas apkopes dienestam, lai saņemtu skrūvju komplektu 4801 211 00112.