

Інструкції з використання



ВИКОРИСТАННЯ ВПЕРШЕ

Підключіть прилад до електромережі.

За допомогою звукового сигналу деякі моделі можуть сповістити про попередження про температуру: натисніть на кнопку, щоб вимкнути звукові сигнали.

Примітка: Увімкнувши прилад, зачекайте 4–5 годин, доки температура всередині нього не досягне належного значення, необхідного для якісного зберігання продуктів.

ТЕХНІЧНЕ ОБСЛУГОВУВАННЯ ТА ЧИЩЕННЯ ПРИЛАДУ

Періодично мийте прилад за допомогою ганчірки та розчину теплої води з нейтральним миючим засобом (особливо, якщо мова йде про внутрішні частини холодильника). Ніколи не використовуйте абразивні мийні засоби.

Перш ніж виконувати чищення або технічне обслуговування, від'єднайте прилад від електромережі або витягніть вилку з розетки.

ЗАМІНА СВІТЛОВОГО ІНДИКАТОРА (залежно від моделі)

Перш ніж замінити лампу, завжди від'єднайте прилад від електромережі.

Потім дотримуйтеся вказівок залежно від типу лампи, яка підходить для вашої моделі приладу.

Замініть стару лампу на нову (їхні функції мають співпадати). Лампу можна придбати, звернувшись у Центр технічної підтримки клієнтів або в авторизовані точки продажу.

Систему освітлення холодильного відділення оснащено світлодіодними індикаторами, які забезпечують яскравіше світло, використовуючи при цьому менше електроенергії.

Якщо виникла потреба провести заміну, зверніться до Центру технічного обслуговування клієнтів.

Важливо: Внутрішнє освітлення холодильного відділення вмикається під час відкривання дверця.



ЯКЩО ПРИЛАД НЕ ВИКОРИСТОВУЄТЬСЯ

Відключіть прилад від електромережі, витягніть із нього всі продукти, за потреби розморозьте та очистіть його.

Тримайте дверцята трохи відчиненими, щоб забезпечити циркуляцію повітря всередині. Таким чином ви уникнете виникнення цвілі та неприємних запахів.

ЗБІЙ В ЕЛЕКТРОМЕРЕЖІ

У разі виникнення збою в електромережі зателефонуйте до місцевої компанії, що постачає електроенергію, та запитайте, коли буде відновлено постачання електроенергії.

Примітка: Зверніть увагу, що повністю заповнений харчами холодильник підтримуватиме низьку температуру довше, ніж частково заповнений холодильник.

Якщо на продуктах спостерігаються кристалики льоду, це означає, що вони все ще заморожені, але їхні смакові властивості та запах може бути втрачено.

Якщо стан продуктів харчування незадовільний, їх краще викинути.

Якщо збій в електромережі триває до 24 годин, виконайте наведені нижче дії.

1. Не відкривайте дверцята приладу. Це забезпечить підтримання низької температури в холодильнику протягом тривалішого часу.

Якщо збій в електромережі триває понад 24 години, виконайте наведені нижче дії.

1. Перекладіть продукти харчування з морозильного відділення до переносного холодильника. Якщо цю дію неможливо виконати та якщо відсутні штучні пакети з льодом, у першу чергу потрібно спожити ті продукти харчування, що швидко псуються.
2. Спорожніть форму для кубиків льоду.

МОРОЗИЛЬНЕ ВІДДІЛЕННЯ

У морозильному відділенні **❄️** можна заморожувати свіжі продукти, а також зберігати заморожені (протягом періоду, вказаного на упаковці). Кількість свіжих продуктів, які можна заморозити протягом 24 годин, вказано на табличці з паспортними даними. Розмістіть свіжі продукти в зоні заморожування морозильного відділення (див. стислий довідник), залишаючи навколо кожної упаковки достатньо місця для вільної циркуляції повітря. Частково розморожені продукти не рекомендовано заморожувати повторно. Дуже важливо загортати продукти в харчову плівку, щоб уникнути потрапляння на них води, а також попередити підвищення рівня вологості й утворення конденсату.

Заморожування кубиків льоду

На дві третини заповніть лоток для льоду (якщо він є), а потім розташуйте його в морозильному відділенні. У жодному випадку не використовуйте гострі предмети, щоб видалити лід.

Вилучення контейнерів (залежно від моделі)

Витягніть контейнери, наскільки це можливо, трохи підніміть, а потім вилучіть їх. Щоб збільшити місце для зберігання продуктів у морозильному відділенні, вилучіть з нього всі контейнери.

Розмістивши продукти на полицях або решітках, щільно закрийте дверцята.

Увага! Аксесуари виробу не можна мити у посудомийній машині.

Примітка: Температура навколишнього середовища, частота відкриття дверцят і розташування приладу можуть впливати на його внутрішню температуру. Установлюйте температуру, беручи до уваги ці фактори.

ЯК РОЗМОРОЖУВАТИ МОРОЗИЛЬНЕ ВІДДІЛЕННЯ (залежно від моделі)

Для моделей без функції замороження процедуру розмороження здійснювати не обов'язково, тому що це виконується автоматично.

Моделі, оснащені вбудованою функцією замороження, слід час від часу розморожувати.

Кількість і швидкість накопичення інею залежить від температурних умов у приміщенні і від того, як часто відкриваються дверцята. За чотири години до початку процесу розмороження, перш ніж витягати продукти з морозильного відділення, рекомендовано виставити нижчу температуру або ввімкнути функцію швидкого замороження (якщо вона є). Таким чином продукти довше лишатимуться замороженими. Щоб розморозити прилад, вимкніть його та витягніть контейнери. Покладіть заморожені продукти у прохолодне місце. Залиште дверцята відчиненими, щоб іній танув. Щоб запобігти розтіканню води під час розмороження, на дно морозильного відділення рекомендовано покласти абсорбуючу тканину та регулярно віджимати її.

Обережно очистьте внутрішні стінки морозильного відділення та насухо витріть їх. Знову ввімкніть прилад і покладіть у нього продукти.

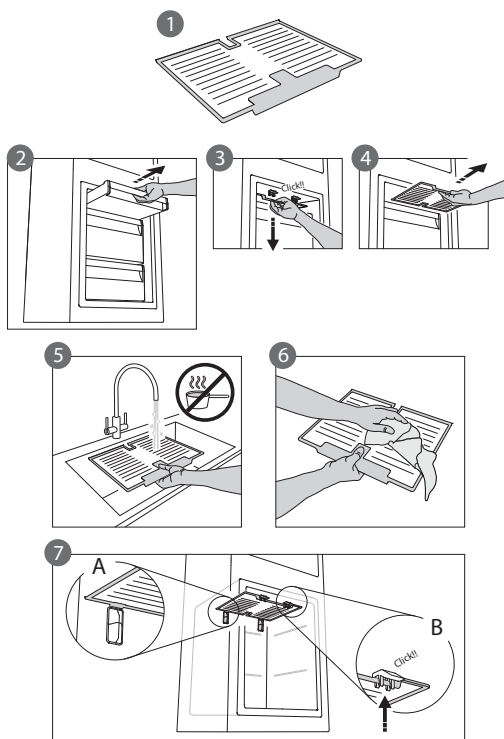
СИСТЕМА НАКОПИЧЕННЯ ІНЕЮ (залежно від моделі)

СИСТЕМА НАКОПИЧЕННЯ ІНЕЮ (доступна залежно від моделі) спрощує процес розмороження морозильного відділення. Аксесуар для НАКОПИЧЕННЯ ІНЕЮ (рис. 1) розроблено для накопичення інею, який утворюється в морозильному відділенні. Його можна легко витягнути й очистити, отож час, необхідний на розмороження морозильного відділення, значно скоротиться.

Щоб видалити іній з аксесуара для НАКОПИЧЕННЯ ІНЕЮ, дотримуйтеся наведених нижче вказівок.

ОЧИЩЕННЯ АКСЕСУАРА ДЛЯ НАКОПИЧЕННЯ ІНЕЮ

- Відкрийте дверцята морозильного відділення та витягніть верхній контейнер (мал. 2).
- Відкріпіть аксесуар для НАКОПИЧЕННЯ ІНЕЮ (мал. 3) та витягніть його (мал. 4), дбаючи про те, щоб не впустити його на скляну полицю, розташовану нижче. Примітка: Якщо аксесуар застряг або його важко вилучити, не тягніть його силою. Натомість дотримуйтеся процедури повного розмороження морозильного відділення.
- Закрийте дверцята морозильного відділення.
- Видаліть іній з аксесуара, промивши його під проточною (теплою, але не гарячою) водою (мал. 5).
- Висушіть аксесуар і витріть краплі води з його пластикових частин, використовуючи для цього м'яку тканину.
- Вставте аксесуар на місце, розташувавши його так, як це показано на мал. 7-А. Потім прикріпіть аксесуар таким чином, щоб пролунало клацання (мал. 7-Б).
- Вставте верхній контейнер і закрийте дверцята морозильного відділення.



Аксесуар для НАКОПИЧЕННЯ ІНЕЮ можна очищати окремо (без необхідності повного розмороження морозильного відділення). Очищаючи аксесуар для НАКОПИЧЕННЯ ІНЕЮ, ви зможете уникнути необхідності повного розмороження морозильного відділення.

Примітка: Технічні характеристики приладу, зокрема кількість продуктів, які можна заморозити, і рівень споживання електроенергії, указано без урахування аксесуара для НАКОПИЧЕННЯ ІНЕЮ.

ШОКОВЕ ЗАМОРОЖУВАННЯ ❄️ (залежно від моделі)

Відділення «Шокове заморожування» розроблено для швидкого заморожування свіжих продуктів вагою до 2 кг. Надзвичайно швидка функція «Шокове заморожування» сприяє зменшенню формування кристаликів льоду, що утворюються всередині продуктів харчування під час їх заморожування. Це надає розмороженим продуктам кращої харчової якості перед споживанням. Коли функція «Shock Freeze» неактивна, морозильне відділення можна використовувати для звичайного заморожування продуктів або зберігання попередньо заморожених продуктів.

Примітка: Якщо активовано функцію «Shock Freeze», може лунати схожий на гудіння звук. Це є нормальним явищем, спричиненим потоком повітря, завдяки якому забезпечується оптимальне розповсюдження холодного повітря всередині відділення.

Активация та вимкнення функції «Shock Freeze»

1. Переконайтеся, що востаннє функцію «Shock Freeze» було активовано принаймні 12 годин тому (якщо її взагалі було активовано). Функцію рекомендовано активувати не частіше одного разу кожні 12 годин.
2. Переконайтеся, що не активовано функцію «Швидке заморожування»: Функції «Shock Freeze» і «Швидке заморожування» не можна використовувати одночасно.
3. Спорожніть відділення «Шокове заморожування».
4. Натисніть на панелі керування кнопку , щоб активувати функцію «Шокове заморожування»: Засвітиться відповідний значок і ввімкнуться вентилятори, розташовані в нижній частині відділення, завдяки чому збільшиться постачання холодного повітря й активніше розпочнеться процес заморожування.
5. Розмістіть продукти для заморожування в морозильному відділенні за декілька сантиметрів (мін. 2 см) від вентиляторів на задній стінці відділення, щоб забезпечити нормальну циркуляцію холодного повітря. 17
6. Щоб досягти максимальної швидкості заморожування, рекомендуємо не вимикати функцію «Шокове заморожування», доки її не буде вимкнено автоматично, та не відкривати дверцята морозильного відділення
7. Функцію «Шокове заморожування» буде автоматично вимкнено через 4–5 годин після її активації: Згасне індикатор і буде припинено роботу вентиляторів. За потреби функцію «Шокове заморожування» можна вимкнути в будь-який час – для цього натисніть на панелі керування кнопку : Згасне індикатор і буде припинено роботу вентиляторів.

Увага!

• Несумісність із функцією «Швидке заморожування»

Щоб забезпечити оптимальну роботу приладу, не використовуйте одночасно функцію «Shock Freeze» і функцію «Швидке заморожування». Тому, якщо активовано функцію «Швидке заморожування», вимкніть її, перш ніж активувати функцію «Shock Freeze» (і навпаки).

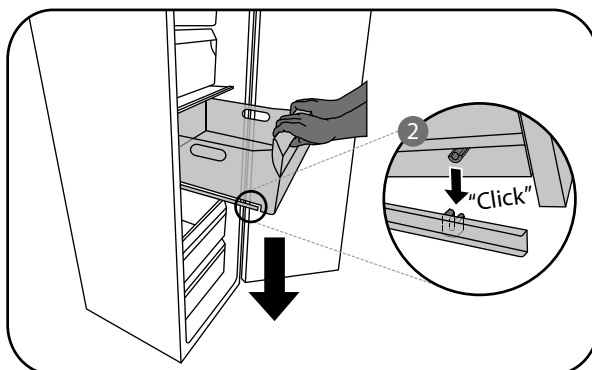
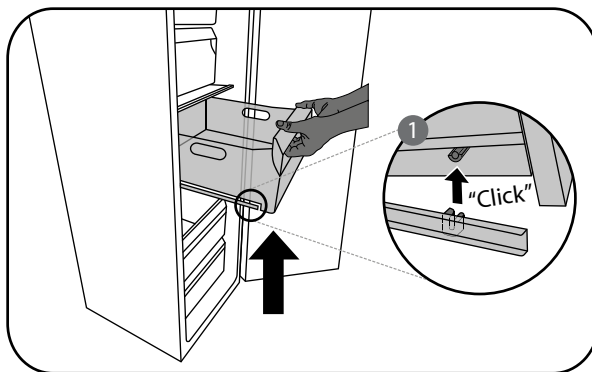
• Якщо вентилятори у відділенні «Shock Freeze» не увімкнулися

Інколи після активації функції «Shock Freeze» індикатор засвічується, але вентилятори не починають працювати. Це є нормальним явищем, яке свідчить про те, що процес розморожування морозильного відділення й досі триває. По завершенню процесу розморожування (максимальна тривалість: 1,5 год) автоматично розпочнеться робота вентиляторів і розпочнеться процес «Shock Freeze».

• Якщо індикатор не засвічується

Якщо після натискання кнопки засвічується значок : напевно, кнопку утримувалася натиснутою протягом надто тривалого часу. Щоб активувати функцію «Shock Freeze», спочатку вимкніть функцію «Швидке заморожування». Для цього натисніть і утримуйте протягом 3 секунд кнопку , потім швидко натисніть кнопку , не утримуючи її натисненою більше 1 секунди.

ЯК ЗНЯТИ КОНТЕЙНЕР З МЕТАЛЕВИХ РЕЙОК (це залежить від моделі).



ЦЕНТР ТЕХНІЧНОГО ОБСЛУГОВУВАННЯ КЛІЄНТІВ

Перш ніж звертатися в Центр технічного обслуговування, виконайте наведені нижче дії:

Вимкніть і ввімкніть прилад, щоб перевірити, чи не зникла проблема сама по собі. Якщо цього не сталося, вимкніть прилад і повторіть процедуру через годину. Якщо після виконання дій, описаних у посібнику з неполадок, а також після перезапуску приладу він усе одно працює неналежним чином, зверніться в Центр технічного обслуговування клієнтів, і чітко сформулюйте свою проблему. Повідомте працівнику наведену нижче інформацію:

- Тип несправності
- Модель

- Тип і серійний номер приладу (вказано на таблиці з паспортними даними)
- Сервісний номер (номер, вказаний після слова SERVICE (ОБСЛУГОВУВАННЯ) на таблиці з паспортними даними, яку розташовано всередині пристрою)

SERVICE 0000 000 00000



Примітка:
Дія гарантії не розповсюджується на послугу перевішування дверцят, якщо це здійснюється в Центрі технічного обслуговування.

400010903323

