

ZAHVALJUJEMO VAM NA KUPOVINI PROIZVODA WHIRLPOOL.

Kako bismo vam mogli pružiti potpuniju pomoć, registrirajte svoj uređaj na adresi www.whirlpool.eu/register



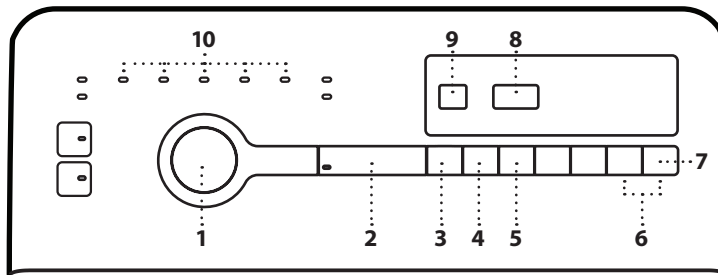
Pažljivo pročitajte sigurnosne upute prije upotrebe uređaja.

Prije upotrebe stroja morate izvaditi transportni nosač.

Detaljnije upute o načinu njegova uklanjanja pogledajte u Vodiču za postavljanje.

UPRAVLJAČKA PLOČA

- 1 Birač programa
- 2 Gumb "Start/Pauza" ▷||
- 3 Gumb "Reset/Ispuštanje vode" ⊗
- 4 Gumb "Temperatura" °C
- 5 Gumb "Odgoda početka" ⌚
- 6 Kombinacija sigurnosne blokade za djecu =O 3 sec
- 7 Gumb "Centrifuga" ⌚
- 8 Vrijeme
- 9 Temperatura
- 10 Faza pranja



INDIKATORI

Prevelika količina deterdženta ☹️

Otvoreni poklopac 🔒

Kvar: Nazvati servis 📞

Kvar: Filter vode začepljen 🚰

Kvar: Nema vode 🚰

U slučaju pojave bilo kakvog kvara pogledajte dio "UKLANJANJE KVARA"

TABLICA PROGRAMA

Maks. punjenje 7,0 kg Potrošnja energije u stanju isključenosti 0,11 W / u stanju mirovanja 0,11 W							Deterdženti i aditivi			Preporučeni deterdženti		Preostala vlažnost %	Potrošnja struje kWh	Ukupna količina vode l	Temperatura pranja °C
Program	Temperature		Maks. brzina centrifugiranja (o/min)	Mak. punjenje (kg)	Trajanje (h : m)	Pret-pranje	Glavno pranje	Omekšivač	U prahu	Tekući					
	Postavka	Raspon									█	█	☼		
Brzo 30'	30°C	20 - 30°C	1200	3,0	0:30	–	●	○	–	✓	57	0,25	42	27	
Eco 40-60	40°C	40°C	1151	7,0	3:25	–	●	○	✓	✓	53	1,10	59	49	
			1151	3,5	2:40	–	●	○	✓	✓	53	0,52	40	36	
			1151	2,0	2:30	–	●	○	✓	✓	53	0,27	30	26	
			1151	2,0	2:30	–	●	○	✓	✓	53	0,27	30	26	
Aqua saver	40°C	20 - 40°C	1200	2,5	**	–	●	–	–	✓	–	–	–	–	
Obojeno rublje	40°C	20 - 60°C	1000	4,0	**	○	●	○	✓	–	–	–	–	–	
Jeans	40°C	20 - 60°C	1000	4,0	**	○	●	○	–	✓	–	–	–	–	
Higijena	60°C	60°C	1200	7,0	**	–	●	○	✓	✓	–	–	–	–	
20°	20°C	20°C	1200	7,0	1:50	–	●	○	–	✓	53	0,20	55	20	
Ispiranje + Centrifuga	–	–	1200	7,0	**	–	–	○	–	–	–	–	–	–	
Centrifuga	–	–	1200	7,0	**	–	–	–	–	–	–	–	–	–	
Vuna	40°C	20 - 40°C	1000	1,0	**	–	●	○	–	✓	–	–	–	–	
Osjetljivo	40°C	20 - 40°C	1000	1,5	**	○	●	○	–	✓	–	–	–	–	
Sintetika	40°C	20 - 60°C	1200	3,0	1:40	○	●	○	✓	✓	40	0,52	50	40	
Pamuk	60°C	20 - 95°C	1200	7,0	2:35	○	●	○	✓	✓	57	1,20	54	56	
Mješovito	40°C	20 - 60°C	1200	3,0	**	–	●	○	✓	✓	–	–	–	–	

● Potrebno doziranje ○ Doziranje prema željensij optional

Eco 40-60 - Ispitajte ciklus pranja u skladu s odredbom 2019/2014. Najučinkovitiji program po pitanju potrošnje energije i vode za pranje uobičajeno prljavog pamučnog rublja. Samo prikaz brzine vrtnje centrifuge na zaslonu mogu se neznatno razlikovati od vrijednosti navedenih u tablici.

Za sve ustanove za ispitivanje

Dugi ciklus pranja za pamučno rublje: postavite ciklus pranja Pamuk s postavkom temperature od 40 °C. Dugi ciklus pranja za sintetiku: postavite ciklus pranja za sintetiku s postavkom temperature od 40 °C.

To se podaci mogu razlikovati u vašem domu zbog promjenjivih uvjeta temperature dovoda vode, tlaka vode itd. Približne vrijednosti trajanja programa odnose se ne zadane postavke programa, bez opcija. Vrijednosti navedene za programe osim programa Eco 40-60, samo su informativne.

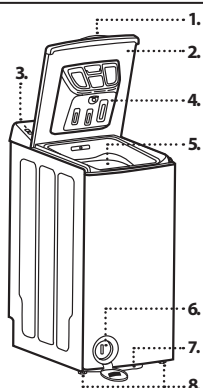
* Nakon završetka programa i centrifugiranja na najvišoj brzini centrifuge koja se može odabrati, prema zadanim postavkama programa.

** Trajanje programa prikazuje se na zaslonu.

6th Sense - Tehnologija senzora prilagođava količinu vode, energije i trajanja programa punjenju.

OPIS PROIZVODA

1. Ručica poklopca
2. Poklopac
3. Upravljačka ploča
4. Dozator za deterdžent
5. Bubanj
6. Filter za vodu – iza poklopca
7. Ručica poklopca (ovisno o modelu)
8. Nožice za podešavanje (x2)



SPREMNIK ZA DETERDŽENT

Odjeljak za glavno pranje ||

Deterdžent za glavno pranje, sredstvo za uklanjanje mrlja ili omekšivač vode.

Odjeljak za pretpranje █

Deterdžent za pretpranje.

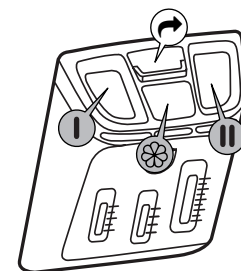
Odjeljak za omekšivač ☼

Omekšivač rublja. Tekuće škrobilo. Izbjeljivač.

Otopinu omekšivača, škrobila ili izbjeljivača ulijte samo do oznake "max".

Otpustite gumb ↻

Pritisnite kako biste uklonili pretinac radi čišćenja.



PROGRAMI

Kako biste odabrali odgovarajući program za vrstu rublja uvijek se pridržavajte uputa na etiketama za održavanje rublja. Vrijednost navedena na simbolu bubnja je maksimalna moguća temperatura za pranje predmeta.



Brzo 30'

za brzo pranje lagano zaprljane odjeće. ovaj ciklus traje samo 30 minuta štedeći vrijeme i energiju.

Eco 40-60

Za pranje uobičajeno zaprljanih pamučnih odjevnih predmeta deklariranih za pranje pri 40 °C ili 60 °C zajedno u istom ciklusu. Ovo je standardni program za pamuk te je najučinkovitiji u pogledu potrošnje vode i električne energije.

! Prema uredbi, ciklus se odvija samo na 40 °C.

Aqua saver

malo prljavo rublje od sintetičkih vlakana ili odjevni predmeti izrađeni od mješavine pamuka i sintetike. Štedljivi program s vrlo malom potrošnjom vode. Upotrebljavajte tekući deterdžent i najmanju preporučenu količinu za 2,5 kg rublja. Ne upotrebljavate omekšivač.

Obojeno rublje

Bijeli i pastelni odjevni predmeti od osjetljivih tkanina. Nježan program pranja kojim se izbjegava da rublje posivi ili požuti. Upotrebljavajte deterdžent za jaka zaprljanja, a prema potrebi upotrijebite i sredstvo za otklanjanje mrlja ili izbjeljivač na bazi kisika. Nemojte upotrebljavati tekući deterdžent.

Jeans

Okrenite odjeću naopako prije pranja i upotrebljavajte tekući deterdžent.

Higijena

Ovaj program uklanja 99 % bakterija kada pere normalno do jako prljavu posteljinu, stolnjake i rublje, ručnike, košulje i slične predmete izrađene od pamuka i lana.

20 °C

Za pranje lagano zaprljanih pamučnih odjevnih predmeta pri temperaturi od 20 °C.

Ispiranje + Centrifuga

Poseban program za ispiranje i intenzivnu centrifugu. Za izdržljivo rublje.

Centrifuga

Centrifugira punjenje i zatim izbacuje vodu. Za izdržljivo rublje.

Vuna

Svi vuneni odjevni predmeti mogu se prati u ovom programu "Vuna", čak i oni s oznakom "samo ručno pranje". Za najbolje rezultate upotrijebite posebne deterdžente i **nemojte prelaziti maksimalan broj kilograma rublja.**

Osjetljivo

za pranje osobito osjetljivih predmeta. Po mogućnosti prije pranja okrenite predmete.

Sintetika

Za pranje normalno zaprljanih predmeta izrađenih od sintetičkih vlakana (kao što su poliester, poliakrilil, viskoza itd.) ili mješavine pamuka i sintetike.

Pamuk

Uobičajeno do jako prljavo i izdržljivo pamučno rublje.

Mješovito

Za pranje malo do normalno zaprljane izdržljive odjeće od pamuke, lana, sintetičkih vlakana i mješovitih tkanina.

PRVA UPOTREBA

Za uklanjanje svih ostataka iz proizvodnje odaberite program "Pamuk" na temperaturi od 95 °C. Stavite malu količinu deterdženta u prahu u odjeljak za glavno pranje spremnika deterdženta (maksimalno 1/3 količine deterdženta koju proizvođač preporučuje za malo zaprljano rublje). Pokrenite program, **a da ne dodate rublje.**

SVAKODNEVNA UPOTREBA

Rublje pripremite prema preporukama iz dijela "KORISNI SAVJETI". Stavite rublje, zatvorite vrata bubnja i provjerite jesu li dobro zatvorena. Ulijte deterdžent i sve aditive. slijedite preporuke o doziranju na ambalaži deterdženta. Zatvorite poklopac. Okrenite programator na željeni program i prema potrebi odaberite opcije. Na zaslonu se prikazuje trajanje odabranog programa (u satima i minutama) i treperi indikator gumba "Start/Pauza" . Temperatura i brzina centrifuge mogu se promijeniti pritiskom na gumb "Temperatura" ili gumb "Centrifuga" . Otvorite slavinu i pritisnite gumb "Start/Pauza" da biste pokrenuli ciklus pranja. Uključit će se svjetlo indikatora "Start/Pauza" i vrata će se zaključati. Zbog promjena u punjenju i temperaturi dovoda vode preostalo se vrijeme ponovno izračunava u određenim fazama programa. U tom se slučaju na zaslonu vremena prikazuje animacija .

PAUZIRANJE ILI PROMJENA PROGRAMA U RADU

Da biste privremeno zaustavili ciklus pranja pritisnite gumb "Start/Pauza" ; svjetlo indikatora treperi. Odaberite bilo koji novi program, temperaturu, opcije ili brzinu centrifugiranja ako te postavke želite promijeniti. Ponovno pritisnite gumb "Start/Pauza" da biste ciklus pranja pokrenuli od točke prekida. Ovom programu nemojte dodavati deterdžent.

INDIKATOR OTVORENOG POKLOPCA

Prije pokretanja i po završetku programa, uključuje se indikator "Otvoren poklopac" kako bi pokazao da se poklopac može otvoriti. Dok je program pranja u radu, poklopac ostaje zaključan i ne smije se ni u kojem slučaju otvarati na silu. Ako ga morate hitno otvoriti dok je program u radu, primjerice da biste dodali rublje ili izvadili rublje koje ste greškom stavili, pritisnite gumb "Start/Pauza" . Ako temperatura nije dovoljno visoka, uključuje se svjetlo indikatora "Otvoren poklopac" . Malo će potrajati dok ne budete mogli otvoriti poklopac. Pritisnite "Start/Pauza" za ponovni nastavak programa.

KRAJ PROGRAMA

Indikator "Otvoreni poklopac" svijetli i na zaslonu se prikazuje **End**. Birač programa okrenite u položaj "0" da biste zatvorili slavinu za vodu. Otvorite poklopac i bubanj i ispraznite stroj. Neko vrijeme ostavite poklopac otvoren da biste omogućili sušenje unutrašnjosti stroja. Nakon približno petnaest minuta perilica rublja potpuno će se isključiti radi štednje energije. Da biste poništili program u radu prije završetka ciklusa, gumb "Resetiranje/Ispuštanje vode" pritisnite na najmanje 3 sekunde. Voda se ispušta. Malo će potrajati dok ne budete mogli otvoriti poklopac.

OPCIJE

! Kada kombinacija programa i dodatnih opcija nije moguća, indikator se automatski isključuje.

! Neodgovarajuće kombinacije opcija automatski se poništavaju.

Colours 15°

Štedi energiju potrebnu za grijanje vode uz održavanje dobrih rezultata pranja. Pomaže očuvanju boja prilikom pranja obojenog rublja. Preporučljivo samo za blago zaprljano rublje bez mrlja. Provjerite je li deterdžent prikladan za niske temperature pranja.

FreshCare

Ovu opciju odaberite ako rublje ne možete izvaditi brzo nakon završetka programa ili ako vam se događa da zaboravite rublje u perilici rublja. Pomaže u održavanju svježine rublja. Perilica će po završetku programa započeti povremeno osvježavati rublje. Svjetlo gumb "Fresh care" treperit će dok je ova funkcija uključena i na zaslonu će se prikazivati animacija. Povremeno će osvježavanje trajati oko 6 sati po završetku programa pranja i možete ga u bilo kojem trenutku zaustaviti pritiskom na gumb "Fresh care". Malo će potrajati dok ne budete mogli otvoriti vrata. Kada završi faza "Fresh care" , na zaslonu se prikazuje **End**.

Temperatura

Svaki program ima unaprijed zadanu temperaturu. Ako želite promijeniti temperaturu pritisnite gumb "Temperatura" . Vrijednost se prikazuje na zaslonu.

Odgoda pokretanja

Za postavljanje kasnijeg pokretanja odabranog programa pritisnite gumb "Odgoda pokretanja" i postavite željeno vrijeme odgode. Uključuje se žarulja opcije "Odgoda pokretanja" i isključuje se nakon pokretanja programa. Nakon pritiskanja gumba "Start/Pauza" , započine odbrojavanje do odgode početka. Broj unaprijed odabranih sati može se smanjiti ponovnim pritiskom na gumb "Odgoda pokretanja" . **Nemojte upotrebljavati tekući deterdžent s ovom opcijom.** Za poništavanje opcije "Odgoda početka" okrenite birač programa u drugi položaj.

Brzo

Omogućuje brže pranje skraćivanjem trajanja programa. Preporučuje se za mala punjenja ili samo malo zaprljano rublje.

Pretrpanje

Samo jako prljavo punjenje (primjerice pijesak ili zrnasta prljavština). Povećava trajanje ciklusa za približno 15 min. Nemojte upotrebljavati tekući deterdžent za glavno pranje kada uključujete opciju Pretrpanje.


Intenzivno ispiranje

Pomaže, produljujući fazu ispiranja, u sprječavanju pojave ostataka deterdženta na rublju. Posebno prikladno za pranje dječjeg rublja i za alergične osobe i u područjima s vrlo mekanom vodom.


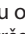

Centrifuga

Svaki program ima unaprijed zadanu brzinu centrifugiranja. Ako želite promijeniti brzinu centrifugiranja, pritisnite gumb "Centrifuga" . Ako je odabrana brzina centrifugiranja "0", završno se centrifugiranje otkazuje, ali se povremeno centrifugiranje uključuje tijekom ispiranja. Voda se samo ispušta.

SIGURNOSNA BLOKADA ZA DJECU = 3 sec

Gumbe na upravljačkoj ploči možete zaključiti da biste se zaštitili od nepravilne upotrebe (primjerice djece). Istovremeno pritisnite oba gumba sigurnosne blokade ta djecu i držite ih 3 sekunde. Uključuje se simbol tipke  na zaslonu. Gumbe otključajte na isti način.

IZBJELJIVANJE

Rublje operite željenim programom, Pamuk  ili Sintetika , dodajući odgovarajuću količinu izbjeljivača s klorom u odjeljak za omekšivač  (pažljivo zatvorite poklopac). Odmah po završetku program okrenite "Birač programa" i ponovno pokrenite željeni program da biste uklonili preostali miris izbjeljivača; ako želite, možete dodati omekšivač. **Nikada nemojte istovremeno stavljati izbjeljivač i omekšivač.**

KORISNI SAVJETI

Rublje razvrstavajte prema

vrsti materijala/etiketi za održavanje (pamuk, miješane tkanine, sintetika, vuna, predmeti koji se peru ručno). boji (obojeni predmeti koji se odvojevo peru i bijeli predmeti, odvojeno pranje novog rublja u boji). osjetljivosti (pranje malih komada – kao što hulahop čarape – i predmeti s kukicama – poput grudnjaka – u vreći za pranje ili jastučnici s patentnim zatvaračem).

Ispraznite sve džepove

Kovanice ili upaljači mogu oštetiti i rublje i bubanj.

Unutrašnjost uređaja

Ako nikada ili vrlo rijetko perete na 95 °C, preporučujemo vam da povremeno pokrenete program pranja na 95 °C bez rublja i s malom količinom deterdženta da biste unutrašnjost uređaja održali čistom.

Pridržavajte se preporuka za doziranje / aditive

Preporuke služe kako bi se optimizirali rezultati pranja, izbjeglo taloženje viška deterdženta na vašem rublju što može izazvati iritacije te uštedio novac izbjegavanjem nepotrebnog trošenja viška deterdženta.

Primijenite niže temperature i duže trajanje pranja

Programi koji su najučinkovitiji u pogledu potrošnje električne energije su uglavnom oni tijekom kojih se primjenjuju niže temperature i duže trajanje pranja.

Pridržavajte se ograničenja kapaciteta

Kako biste štedjeli vodu i električnu energiju, količinu rublja koje stavljate u perilicu ograničite prema kapacitetu navedenom u „TABLICA PROGRAMA“.

Buka i količina preostale vlage

Oboje ovise o brzini centrifuge: što je brzina veća tijekom faze centrifugiranja, razina buke bit će viša, a količina preostale vlage bit će manja.

ODRŽAVANJE I ČIŠĆENJE


Za sve radove čišćenja i održavanja isključite i iskopčajte perilicu rublja. Ne upotrebljavajte zapaljive tekućine za čišćenje perilice rublja. Periodično čistite i održavajte perilicu rublja (najmanje 4 puta godišnje).

Čišćenje vanjskog dijela perilice rublja


Mekom vlažnom krpom čistite vanjske dijelove perilice rublja. Ne upotrebljavajte sredstva za čišćenje stakla ili opće namjene, sredstva za ribanje u prahu ili slična za čišćenje upravljačke ploče – te tvari mogu oštetiti natpise.

Dozator za deterdžent

Redovito ga čistite, najmanje tri ili četiri puta godišnje da biste spriječili nakupljanje deterdženta:

Pritisnite gumb za otpuštanje  da biste otpustili spremnik za deterdžent i uklonite ga. Mala količina vode može ostati u spremniku stoga ga nosite u uspravnom položaju. Spremnik operite pod tekućom vodom. Možete skinuti i čep sifona na poleđini dozatora radi čišćenja. Ponovno postavite čep sifona (ako ste ga skinuli) Spremnik ponovno postavite tako da donje jezičce spremnika postavite u odgovarajuće otvore poklopac i gurnete spremnik na poklopac dok se na zabravi na svom mjestu. **Provjerite je li spremnik za deterdžent ispravno postavljen.**

Kontrola crijeva za dovod vode

Redovito provjeravajte ima li lomova i napuklina na dovodnom crijevu. Ako je oštećeno zamijenite ga novim crijevom koje je dostupno u postprodajnom servisu ili kod specijaliziranog prodavača. Ovisno o vrsti crijeva: Ako dovodno crijevo ima prozirni premaz redovito provjeravajte je li boja na određenim mjestima jača. Ako da, moguće je da crijevo curi i mora se zamijeniti. Za crijeva za zaustavljanje vode  (ako je uređaj opremljen): provjerite kontrolni prozor malog sigurnosnog ventila (pogledajte strelicu). Ako je crven, funkcija zaustavljanja je uključena i crijevo se mora zamijeniti novim. Za odvijanje ovog crijeva pritisnite gumb za otpuštanje (ako je dostupan) dok odvijate crijevo.

Čišćenje mrežastog filtra u crijevima za dovod vode

Provjerite i redovito čistite (najmanje dva ili tri puta godišnje).

Zatvorite slavinu i otpustite dovodno crijevo na slavini. Očistite unutarnji mrežasti filter i zavijte crijevo za dovod vode natrag na slavinu. Odvijte ulaznu cijev za vodu na stražnjem dijelu perilice rublja. Univerzalnim kliještama izvucite mrežasti filter iz spoja perilice rublja i očistite ga. Ponovno postavite mrežasti filter i ponovno zavijte dovodno crijevo. Otvorite slavinu i provjerite jesu li da priključci ne propuštaju vodu.

Čišćenje filtra za vodu / ispuštanje preostale vode

Perilica je opremljena pumpom za samočišćenje. Filter zadržava predmete kao što su gumbi, kovanice, sigurnosne igle i slično koji su ostali u rublju. Ako upotrebljavate program pranja vrućom vodom pričekajte da se voda ohladi prije nego što ispuštite vodu. Redovito čistite filter za vodu kako biste izbjegli da se voda ne može ispustiti nakon pranja zbog začepljenja filtra za vodu. Ako se voda ne može ispustiti, indikator pokazuje da je filter za vodu možda začepljen.

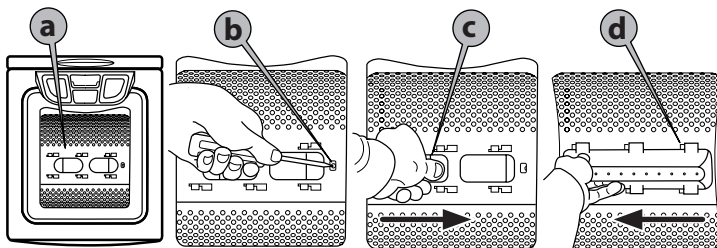
Poklopac filtra otvorite pomoću kovanice. Postavite široki, plosnati spremnik ispod filtra za vodu kako biste prikupili ispuštenu vodu. Polako okrećite filter u smjeru suprotnom od smjera kazaljke na satu sve dok voda teče. Pustite da voda isteče, a da filter ne uklonite. Kada je spremnik pun zatvorite filter za vodu tako da ga okrenete u smjeru kazaljke na satu. Ispraznite spremnik. Postupak ponavljajte sve dok voda ne isteče. Vaša perilica rublja ima razne automatske sigurnosne funkcije i funkciju povratnih informacija. Zatim uklonite filter za vodu tako da ga okrenete u smjeru suprotno od smjera kazaljke na satu. Očistite filter za vodu (uklonite ostatke na filtru i očistite ga tekućom vodom) i komoru filtra. Provjerite da rotor pumpe (u kućištu iza filtra) nije začepljen. Umetnite filter za vodu i zatvorite poklopac filtra: Ponovno umetnite filter za vodu i okrenite ga u smjeru kazaljke na satu. Obavezno ga okrenite koliko god je to moguće. Kako biste ispitali nepropusnost filtra za vodu možete uliti oko 1 litre vode u bubanj i provjeriti da voda ne curi iz filtra. Zatim zatvorite poklopac filtra.

Brtva poklopa

Redovito provjeravajte brtvu poklopa i povremeno je očistite vlažnom krpom.

Vađenje predmeta koji je pao između bubnja i kadice

Ako neki predmet slučajno padne između bubnja i kadice, možete ga izvaditi zahvaljujući jednoj od lopatica bubnja koja se može skinuti. Iskopčajte perilicu rublja. Izvadite rublje iz bubnja. Zatvorite vratašca bubnja i okrenite bubanj za pola okretaja (slika **a**). Odvijačem pritisnite plastične vrhove dok podignu lopaticu rukom klizno pomičete slijeva udesno (slika **b**, **c**) dok ne padne u bubanj. Otvorite bubanj, predmet možete izvaditi kroz otvor na bubnju. Ponovno postavite lopaticu u bubanj: namjestite plastični vrh na otvor s desne strane bubnja (slika **d**). Zatim skliznite plastičnu lopaticu s desne ulijevo dok ne klikne. Ponovno zatvorite vratašca bubnja, okrenite bubanj za pola okretaja i provjerite je li lopatica postavljena na svoje sidrišne točke. Ponovno priključite perilicu rublja.



PRIJEVOZ I RUKOVANJE

Iskopčajte glavni utikač i zatvorite slavinu za vodu. Odspojite dovodno crijevo sa slavine i uklonite odvodno crijevo s priključka za ispuštanje. Uklonite preostalu vodu iz crijeva i perilice rublja i crijeva pričvrstite tako da se ne mogu oštetiti tijekom transporta. Da biste olakšali pomicanje perilice, rukom malo izvucite ručicu za pomicanje na dnu na prednjem dijelu (ako je vaš model opremljen). Nogom izvucite perilicu rublja prema van do graničnika. Zatim vratite ručicu za pomicanje u početni stabilni položaj. Ponovno postavite transportni nosač. Pratite upute za uklanjanje transportnog nosača iz VODIČA ZA POSTAVLJANJE obrnutim redoslijedom.

RJEŠAVANJE PROBLEMA

Perilica rublja ponekad ne radi ispravno zbog nekih određenih razloga. Prije no što se obratite postprodajnom servisu preporučujemo da provjerite može li se problem jednostavno ukloniti pomoću sljedećeg popisa.

Neispravnosti:	Mogući uzroci/Rješenje:
Perilica rublja se ne okreće i/ili program se ne pokreće	<ul style="list-style-type: none"> • Utikač nije umetnut u električnu utičnicu ili nije dovoljno umetnut kako bi došlo do kontakta. • Došlo je do nestanka struje. • Poklopac nije dobro zatvoren. • Uključena je funkcija "Sigurnosna blokada za djecu" = 03 sec (ako je dostupna). • Perilica se automatski isključi prije puštanja u rad ili po završetku programa iz razloga štednje energije. Ako hoćete da uključite perilicu, prvo okrenite tipku za biranje programa u položaj „Off/O“ i onda ponovo u položaj zahtjevanog programa.
Ciklus pranja se ne pokreće.	<ul style="list-style-type: none"> • Nije pritisnut gumb "Start/Pauza" ▷ . • Slavina nije otvorena. • Postavljena je "Odgoda pokretanja" ⏸.
Uređaj se zaustavlja tijekom programa i svjetlo "Start/Pauza" ▷ treperi	<ul style="list-style-type: none"> • Uključena je opcija "Zadržavanje ispiranja" (ako je dostupna). • Program je promijenjen: ponovno odaberite željeni program i pritisnite gumb "Start/Pauza" ▷ .
Uređaj vibrira	<ul style="list-style-type: none"> • Perilica rublja nije poravnata. • Transportni nosač nije skinut; prije upotrebe perilice rublja morate skinuti transportni nosač.
Završno centrifugiranje je slabo. Rublje je i dalje jako vlažno. Treperi indikator "Centrifugiranje/Ispuštanje vode" ili treperi brzina centrifugiranja na zaslону ili indikator brzine centrifugiranja treperi po završetku programa, ovisno o modelu	<ul style="list-style-type: none"> • Neuravnoteženo punjenje rublja tijekom centrifugiranja sprečava fazu centrifugiranja da bi se izbjeglo oštećenje perilice rublja. Zato je rublje i dalje jako vlažno. Mogući razlozi neravnoteže: malo punjenje rublje (sastoji se od tek nekoliko vrlo velikih ili jako upijajućih predmeta. npr. ručnika) ili veliki/teški predmeti. • Ako je moguće izbjegavajte mala punjenja rublja. • Gumb "Centrifuga" Ⓢ postavljen je na malu brzinu centrifuge.
Na perilici se prikazuje kod pogreške (npr. F-02, F-..) i/ili je uključen indikator "Call Service" 📞 (Pozvati servis)	<ul style="list-style-type: none"> • Isključite stroj, iskopčajte utikač iz utičnice i pričekajte oko 1 minutu prije ponovnog uključivanja. • Ako se pogreška i dalje javlja, pozovite postprodajni servis.
Uključen je indikator "Začepljen filtar za vodu" 🗑️	<ul style="list-style-type: none"> • Otpadna voda nije izbačena. • Očistite filtar za vodu
Uključen je indikator "Nema vode" 🚰	<ul style="list-style-type: none"> • Uređaj nema dovod vode ili nije dovoljan.
Uključen je indikator "Prevelika količina deterdženta" 🧼 (ako je uređaj opremljen)	<ul style="list-style-type: none"> • Simbol će se uključiti po završetku programa ako ste upotrijebili previše deterdženta. • Dolazi do stvaranja previše pjene. • Ako deterdžent ne odgovara perilici rublja (na njemu se mora nalaziti tekst "za perilice rublja", "za perilice rublja i ručno pranje" ili slično).



Sigurnosne upute, korisnički priručnik, obrazac proizvoda i podatke o potrošnji energije možete preuzeti tako da:

- posjetite naše web-mjesto – docs.whirlpool.eu
- upotrebom QR koda
- Možete i **kontaktirati naš postprodajni servis** (broj telefona potražite u knjižici jamstva). Kada se obraćate našem postprodajnom servisu navedite kodove navedene na identifikacijskoj pločici proizvoda.

Informacije o korisničkim popravcima i održavanju potražite na www.whirlpool.com

Informacije o ovome modelu mogu se preuzeti putem QR koda koji se nalazi na energetskoj naljepnici. Na naljepnici se nalazi i identifikator modela uz čiju se pomoć mogu provjeriti informacije na portalu registra na <https://eprel.ec.europa.eu>

