



OBRIGADO POR TER ADQUIRIDO UM PRODUTO WHIRLPOOL.

Para beneficiar de uma assistência mais completa, registre o seu aparelho em: www.whirlpool.eu/register.



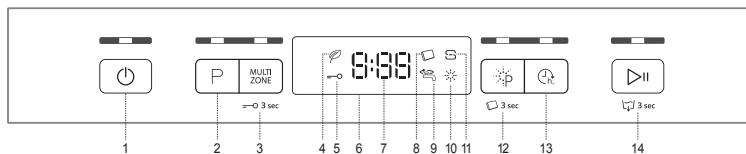
Leia as Instruções de Segurança com atenção antes de usar o aparelho.

EFETUE A LEITURA DO CÓDIGO QR NO SEU APARELHO PARA OBTER INFORMAÇÕES MAIS DETALHADAS



PAINEL DE COMANDOS

1. Botão Ligar-Desligar/Reinicie com indicador luminoso
2. Botão para seleção de programas com indicador luminoso
3. Botão Multizone com indicador luminoso / bloqueio dos botões
4. Indicador luminoso do programa Eco
5. Indicador luminoso de bloqueio dos botões
6. Visor
7. Indicador de número de programa e tempo restante
8. Indicador luminoso de Pastilha



9. Indicador luminoso de torneira de água fechada / Pastilha
10. Luz indicadora de reabastecimento do abrillantador
11. Luz indicadora de reabastecimento do sal
12. Botão Power Clean com indicador luminoso
13. Botão de Início diferido com indicador luminoso
14. Botão INÍCIO/Pausa com indicador luminoso/Escoamento

PRIMEIRA UTILIZAÇÃO

ENCHER O DEPÓSITO DO SAL

A utilização de sal evita a formação de calcário na loiça e nos componentes funcionais da máquina.

- É obrigatório que **O DEPÓSITO DE SAL NUNCA ESTEJA VAZIO.**
- É importante definir a dureza da água.

O depósito de sal situa-se na parte inferior da máquina de lavar loiça (ver *DESCRIÇÃO DOS PRODUTO*) e tem ser enchido quando o **indicador luminoso REABASTECIMENTO DO SAL** estiver aceso no painel de comandos.

1. Retire o cesto inferior e desaperte a tampa do depósito (no sentido contrário ao dos ponteiros do relógio).
2. **Apenas na primeira vez em que o fizer: encha o depósito de sal com água.**
3. Posicione o funil (ver a figura) e encha o depósito de sal até ao rebordo (aprox. 1 kg); é normal que saia alguma água.

4. Retire o funil e limpe qualquer resíduo de sal da abertura.

Certifique-se de que a tampa está bem apertada para que não entre detergente no depósito durante o programa de lavagem (tal pode danificar o amaciador de água de modo irreparável).

Se for necessário adicionar sal, é obrigatório executar o procedimento antes do início do ciclo de lavagem para evitar corrosão.

ENCHER O DISTRIBUIDOR DE ABRILHANTADOR

O abrillantador facilita a SECAGEM da loiça. O distribuidor de abrillantador **A** deve ser enchido quando o **indicador luminoso de REABASTECIMENTO DO ABRILHANTADOR** no painel de comandos se acender.

NUNCA deite o abrillantador diretamente na cuba da máquina.

ENCHER O DISTRIBUIDOR DE DETERGENTE

Para abrir o distribuidor de detergente, utilize o dispositivo de abertura **C**. Coloque o detergente apenas no distribuidor seco **D**. Coloque a quantidade de detergente para pré-lavagem diretamente na cuba.

Se forem utilizados detergentes tudo-em-um, recomendamos a utilização do botão **PASTILHA**, uma vez que este ajusta o programa para que sejam sempre obtidos os melhores resultados de lavagem e secagem.

A utilização de detergentes inapropriados para máquinas de lavar loiça poderá causar avarias ou danos no aparelho.

SISTEMA DE DESENDURECIMENTO DA ÁGUA

O descalcificador de água reduz automaticamente a dureza da água evitando, consequentemente, a acumulação de calcário no aquecedor, e contribuindo também para uma melhor eficiência de limpeza.

Este sistema regenera-se com sal, portanto, é necessário reabastecer o recipiente de sal sempre que este estiver vazio.

A frequência da regeneração depende da definição do nível de dureza da água - a regeneração ocorre uma vez a cada **6** ciclos Eco com uma definição de dureza da água de nível **3**.

O processo de regeneração começa no ciclo de enxaguamento final e termina na fase de secagem, antes do término do ciclo.

- Uma única regeneração consome: ~3,5 litros de água;
- Demora até 5 minutos adicionais para o ciclo;
- Consome menos de 0,005 kWh de energia.

TABELA DE PROGRAMAS

Programa	Descrição dos programas	Fase de secagem	NaturalDry	Opções disponíveis *)	Duração do programa de lavagem (h:min)**)	Consumo de água (litros/ciclo)	Consumo de energia (kWh/ciclo)
1. Eco	Eco 50° - O programa Eco é ideal para lavar loiça com um nível de sujidade normal, sendo o programa mais eficiente para o efeito em termos da sua utilização combinada de energia e de água e estando em conformidade com a legislação de conceção ecológica da UE.	✓	✓		3:10	9,5	0,85
2. 6 th sense	6 th Sense® 50° - 60° - Para loiça com um grau de sujidade normal, com restos de comida secos. Deteta o nível de sujidade da loiça e ajusta o programa. Quando o sensor está ativado para detetar o nível de sujidade da loiça, é apresentada uma animação no visor e a duração do ciclo é atualizada.	✓	✓	MULTI ZONE	1:25 - 3:00	7,0 - 14,0	0,90 - 1,40
3.	Intensivo 65° - Programa aconselhado para loiça muito suja, sendo particularmente indicado para tachos e panelas (não deve ser utilizado para objetos frágeis).	✓	✓	MULTI ZONE	2:50	16,0	1,60
4.	Lavagem e Secagem Rápidas 50° - Loiça com um grau de sujidade normal. Ciclo diário, que garante um desempenho de limpeza e secagem ideais num período de tempo mais curto.	✓	✓	MULTI ZONE	1:25	11,5	1,10
5.	Cristais 45° - Programa para objetos frágeis e mais sensíveis a temperaturas elevadas, tais como copos de vidro e chávenas.	✓	✓	MULTI ZONE	1:40	11,5	1,20
6.	Rápido 30' 50° - Programa a ser utilizado para meia carga de loiça com sujidade ligeira, sem restos de comida secos. Não tem uma fase de secagem.	-	-	MULTI ZONE	0:30	9,0	0,50
7.	Silencioso 50° - Adequado para um funcionamento noturno do aparelho. Garante um desempenho de limpeza e secagem ideais com a menor emissão menor de ruído possível.	✓	✓		3:30	15,0	1,15
8.	Pré-lavagem - Utilizado para refrescar a loiça a ser lavada mais tarde. Neste programa não é utilizado detergente.	-	-	MULTI ZONE	0:12	4,5	0,01

Os dados do programa ECO são avaliados em condições laboratoriais de acordo com a norma europeia EN 60436:2020. Nota para os Laboratórios de Ensaio: para informações sobre as condições do ensaio comparativo EN, solicitar ao endereço: dw_test_support@whirlpool.com

Não é necessário efetuar qualquer tipo de pré-tratamento da loiça antes de iniciar os programas.

*) Nem todas as opções podem ser utilizadas em simultâneo.

**) Os valores apresentados para todos os programas, à exceção do programa Eco, são meramente indicativos. O tempo real poderá variar dependendo de vários fatores, tais como a temperatura e a pressão da água de entrada, a temperatura ambiente, a quantidade de detergente, a quantidade e o tipo de carga, o equilíbrio da carga, as opções adicionais selecionadas e a calibragem do sensor. A calibragem do sensor pode aumentar a duração do programa até 20 min.

OPÇÕES E FUNÇÕES

Efetue a leitura do código QR no seu aparelho para obter informações mais detalhadas.

É possível selecionar diretamente a função OPÇÕES premindo o botão correspondente (ver PAINEL DE COMANDOS). Se uma opção não for compatível com o programa selecionado, (consulte a TABELA DE PROGRAMAS), o LED correspondente pisca rapidamente 3 vezes e é emitido um sinal sonoro. A opção não será ativada.

MULTIZONE - Se a carga de loiça a lavar seja reduzida poderá ser utilizado o programa de meia carga para poupar água, eletricidade e detergente. Por pré-definição, a máquina lava a loiça em todos os cestos.

BLOQUEIO DOS BOTÕES - Um longo premir do botão (durante 3 segundos) MULTIZONE ativa a função de BLOQUEIO DOS BOTÕES. Para desativar o BLOQUEIO DOS BOTÕES, volte a premir longamente o respetivo botão.

NaturalDry trata-se de um sistema de secagem por convecção que abre automaticamente a porta durante/após o ciclo de secagem, de forma a garantir um excelente desempenho de secagem diariamente. A porta abre-se a uma temperatura que é segura para os seus móveis de cozinha.

POWER CLEAN - Graças aos jatos de potência suplementar, esta opção permite uma lavagem mais intensa e rigorosa no cesto inferior, na área específica. Prima este botão para ativar a opção POWER CLEAN (o indicador acende-se).

INÍCIO DIFERIDO - O início do programa poderá ser diferido, num período entre 0:30 e 24 horas.

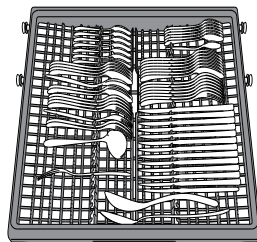
Não é possível definir a função de início diferido depois de um ciclo de lavagem ter começado.

PASTILHA (Tab) - Se utilizar detergente líquido ou em pó, esta opção deve estar desativada.

CARREGAR OS CESTOS

CAPACIDADE: 14 talheres padrão

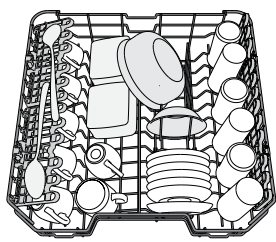
CESTO DOS TALHERES



(exemplo de carga no cesto dos talheres)

O terceiro cesto foi concebido para colocar os talheres.

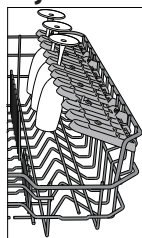
CESTO SUPERIOR



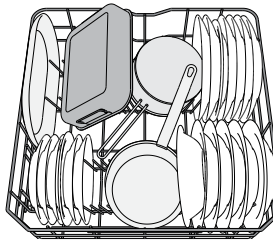
(exemplo de carga no cesto superior)

Carregue neste cesto a loiça frágil e leve: copos, chávenas, pires, tigelas.

Abas dobráveis com posição ajustável



CESTO INFERIOR



(exemplo de carga para o cesto inferior)

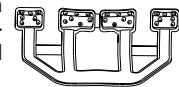
O cesto inferior tem suportes rebatíveis, que podem ser utilizados numa posição vertical para colocar pratos ou numa posição horizontal (inferior) para colocar facilmente tachos ou saladeiras.

Para tachos, tampas, pratos, saladeiras, talheres, etc.. Os pratos e as tampas grandes devem ser colocados dos lados, a fim de evitar interferências com o braço aspersor.

POWER CLEAN

A função Power Clean utiliza jatos de água especiais situados na parte traseira da cuba para lavar os objetos mais sujos com maior intensidade. O cesto inferior tem uma zona de espaço adicional, um suporte especial de puxar na parte traseira do cesto que pode ser utilizado para o suporte de frigideiras ou para os tabuleiros de forno na posição vertical, o que permite que ocupem menos espaço.

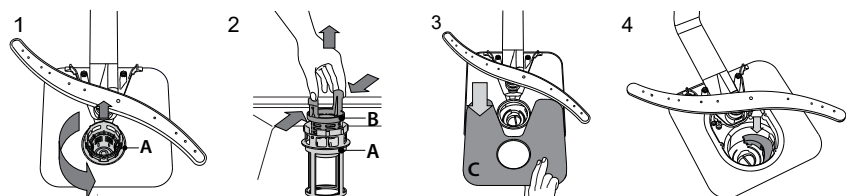
Colocando os tachos/panelas voltados para o componente Power Clean, ative a função **POWER CLEAN** no painel.



LIMPEZA E MANUTENÇÃO

Poderá encontrar mais informações no Guia De Referência existente no website.

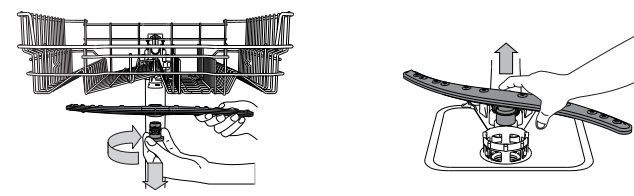
LIMPAR O CONJUNTO DE FILTROS



Caso encontre quaisquer objetos estranhos (tais como vidros e porcelana partidos, ossos de comida, sementes de frutos, etc.) **remova-os cuidadosamente.**

NUNCA RETIRE a proteção da bomba do ciclo de lavagem (elemento preto) (Fig. 4).

LIMPAR OS BRAÇOS ASPERSORES



Para retirar o braço aspersor superior, rode o anel de bloqueio de plástico no sentido dos ponteiros do relógio.

É possível remover o braço aspersor inferior puxando-o para cima.

RESOLUÇÃO DE PROBLEMAS

Efetue a leitura do código QR no seu aparelho para obter informações mais detalhadas.

PROBLEMAS	CAUSAS POSSÍVEIS	SOLUÇÕES
A máquina de lavar loiça não se enche de água. O visor apresenta: ou F6 e tanto os LEDs Ligar/Desligar como INÍCIO/Pausa piscam rapidamente	Não há abastecimento de água ou a torneira está fechada. A mangueira da entrada está dobrada. O filtro da mangueira de entrada de água está obstruído; é necessário limpá-lo.	Certifique-se de que há água ou que a torneira está aberta. Certifique-se de que a mangueira de entrada não está dobrada (ver INSTALAÇÃO), volte a programar a máquina e reinicialize-a. Depois de efetuar a verificação e a limpeza, desligue a máquina de lavar loiça, volte a ligá-la e reinicie um novo programa.
A máquina de lavar loiça termina o ciclo prematuramente. O visor apresenta: F15 e tanto os LEDs Ligar/Desligar como INÍCIO/Pausa piscam rapidamente	Drene a mangueira que está posicionada demasiado em baixo ou drene para o seu sistema de esgoto doméstico. Existe ar no abastecimento de água.	Verifique se a extremidade da mangueira de drenagem está colocada à altura correta (consulte INSTALAÇÃO). Verifique se existe um sifão no sistema de esgoto doméstico, instale a válvula de admissão de ar, se necessário. Verifique se existem fugas de água ou outros problemas que causem a entrada de ar.

As políticas da empresa, documentação padrão, encomenda de peças sobresselentes e informações adicionais sobre o produto poderão ser consultadas em:

- Utilize o código QR no seu produto.
- Visitando a nossa página web docs.whirlpool.eu e parts-selfservice.whirlpool.com
- Em alternativa, **contacte o nosso Serviço Pós-venda** (através do número de telefone contido no livrete da garantia). Ao contactar o nosso Serviço Pós-Venda, indique os códigos fornecidos na placa de identificação do seu produto.

A informação relativa ao modelo pode ser obtida utilizando o código QR indicado na etiqueta energética. A etiqueta inclui também o identificador do modelo, que pode ser utilizado para consultar o portal de registo em <https://eprel.ec.europa.eu>.

