

# **Brukerveiledning**

**KitchenAid**



<b>Sikkerhetsinstrukser</b>	<b>4</b>
<b>Beskytte miljøet</b>	<b>5</b>
<b>Beskrivelse av apparatet</b>	<b>6</b>
<b>Leveres sammen med produktet</b>	<b>6</b>
<b>Kontrollpanel</b>	<b>6</b>
<b>Foreløpig brukerveiledning</b>	<b>7</b>
<b>Forberedelse av vakuumposer og beholdere</b>	<b>8</b>
<b>Indikasjoner for bruk av apparatet</b>	<b>10</b>
<b>Renhold av produktet</b>	<b>11</b>
<b>Feilsøkjingsliste</b>	<b>12</b>
<b>Ettersalgsservice</b>	<b>13</b>
<b>KitchenAid frontpanel i rustfritt stål med anti-fingeravtrykk overflatebehandling</b>	<b>13</b>

## Sikkerhetsinstrukser

### Det er viktig at det leses og respekteres

Les disse sikkerhetsinstruksene nøye før du tar i bruk apparatet. Oppbevar de i nærheten for framtidig referanse.

Disse instruksene er også tilgjengelige på nettsiden: docs.kitchenaid.eu

Disse instruksjonene og maskinen gir viktige sikkerhetsadvarsler. Disse må alltid leses og følges.

Produsenten fraskriver seg ethvert ansvar dersom

sikkerhetsinstruksene ikke følges, ved ikke riktig bruk av apparatet eller feil innstilling av kontroller.

### Sikkerhetsadvarsler

Meget små (0-3 år) og små barn (3-8 år) skal holdes på avstand fra apparatet så sant de ikke er under konstant oppsyn.

Barn fra 8 år og oppover og personer med nedsatt sanseevne eller fysisk eller psykisk funksjonsevne, eller manglende erfaring og kunnskap kan kun bruke dette apparatet under tilsyn eller hvis de har fått opplæring i trygg bruk av apparatet og forstår farene det innebærer. Ikke la barn leke med maskinen. Barn må ikke foreta rengjørings- eller vedlikeholdsoppgaver uten tilsyn av voksne.

### Tillatt bruk

**FORSIKTIG:** Maskinen er ikke beregnet å bli styrt ved hjelp av et eksternt tidsur eller separat fjernkontrollsystem.

Dette apparatet er kun for bruk i hjemmet, ikke profesjonell bruk. Ikke bruk apparatet utendørs.

Du må ikke oppbevare eksplosive stoffer eller lett antennelig stoffer som for eksempel spraybokser og

du må aldri plassere eller bruke bensin eller lett antennelig material i nærheten av apparatet: Hvis apparatet så blir slått på ved en feiltakelse, kan det føre til brann. Bruk kun KitchenAid merkets poser for vakuumpakking og spesialdesignede KitchenAid beholdere. Poser som er tilgjengelige på markedet for oppbevaring av næringsmidler er ikke egnet for varmeforsegling, og kan ikke garantere et vakuum lenge nok.

Heng aldri noe tungt på håndtaket festet til maskinpanelet.

### Montering

Apparatet må flyttes og monteres av to eller flere personer. Bruk vernehansker når du pakker ut og installerer apparatet.

Installasjon og reparasjoner må utføres av en kvalifisert elektriker i samsvar med produsentens anvisninger og lokale sikkerhetsforskrifter. Ikke reparer eller erstatt deler av maskinen med mindre det er tydelig spesifisert i bruksanvisningen.

Barn må ikke utføre installasjonen. Hold barn på avstand under installasjonen. Hold emballasjematerial (plastposer, deler i polystyren osv.) utenfor barnas rekkevidde, under og etter installasjonen.

Når du har pakket ut apparatet, må du forsikre deg om at det ikke er blitt skadet under transporten og at lokket lar seg lukke skikkelig.

Dersom du oppdager problemer, må du kontakte forhandleren eller Eppersalgsservicen.

Apparatet må koples fra stikkontakten før det installeres. Pass på at apparatet ikke skader

strømledningen under montering. Maskinen må ikke settes på før installeringen er fullført.

### **Advarsler om elektrisitet**

For at installasjonen skal oppfylle gjeldende sikkerhetsforskrifter, er en all-polet bryter med minimum kontaktåpning på 3 mm påkrevd og apparatet må jordes.

Skift ut en ødelagt strømkabel med en av samme slag. Strømledningen må kun skiftes ut av en kvalifisert tekniker etter produsentens anvisninger og i henhold til gjeldende lokale

sikkerhetsforskrifter. Kontakt et autorisert servicesenter.

Kontroller at spenningen på typeplaten samsvarer med spenningen der du bor. Typeplaten er plassert på venstre side på apparatet.

Dersom det monterte støpselet ikke passer til din kontakt, må du be en kvalifisert elektriker om hjelp.

Strømledningen må være lang nok til at det innebygde apparatet kan tilkobles strømmettet. Ikke dra i strømledningen.

Ikke bruk skjøteledninger, multi-stikkontakter eller adaptere.

Ikke bruk dette apparatet dersom strømkabelen eller støpselet er skadet, hvis det ikke fungerer som det skal, eller dersom det er blitt skadet eller har falt ned. Hold ledningen borte fra varme overflater.

De elektriske komponentene må ikke være tilgjengelige etter installasjonen.

Ikke berør apparatet med våte kroppsdeler og ikke betjen apparatet barfott.


### **Rengjøring og vedlikehold**

Bruk aldri damprengjøringsutstyr. Bruk vernehansker ved renhold og vedlikehold.

Apparatet må koples fra stikkkontakten før det utføres vedlikehold.


## **Beskytte miljøet**

### **Avhending av emballasje**

Emballasjen består av 100% resirkulerbart materiale, og er merket med et resirkuleringssymbolet . De ulike delene av emballasjen må derfor kasseres på en ansvarlig måte og i full overensstemmelse med gjeldende bestemmelser for avfallsbehandling.

### **Avhending av brukte husholdningsapparater**


Før avfallsbehandling må apparatet ødelegges ved å kutte av strømledningen og demontere dører og hyller (hvor disse finnes) slik at barn lett ikke kan klatre inn og bli sittende fast.

Husholdningsapparatet er fremstilt av material som kan resirkuleres  eller brukes om igjen.

Apparatet må avfallsbehandles i samsvar med lokale bestemmelser angående avfallsbehandling.

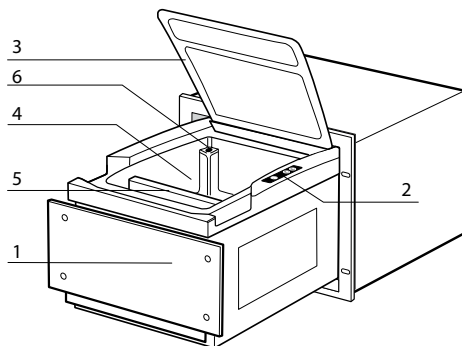
For mer informasjon om behandling, gjenvinning og resirkulering av elektriske husholdningsapparater, kan du kontakte kommunen, det lokale renholdsverket eller butikken der du kjøpte apparatet.

Dette apparatet er merket i overensstemmelse med det Europeiske Direktivet 2012/19/EU, Kasserte elektriske og elektroniske produkter (WEEE). Ved å sørge for at dette produktet kasseres forskriftmessig, er du med på å forebygge eventuelle negative miljø- og helsekonsekvenser.

Symbolet  på produktet eller på de vedlagte dokumentene, indikerer at det ikke må behandles som vanlig husholdningsavfall, men transporteres til en innsamlingsstasjon for resirkulering av elektrisk og elektronisk utstyr.

## Beskrivelse av apparatet

- 1) Uttrekkbar del av apparatet som inkluderer vakuumkanter og tilhørende lokk;
- 2) kontrollpanel;
- 3) vakuumkanterets lokk;
- 4) vakuumkanter;
- 5) forseglingsstang
- 6) dyse for utslipp/inntak av luft.



## Leveres sammen med produktet

### Vakuumposer



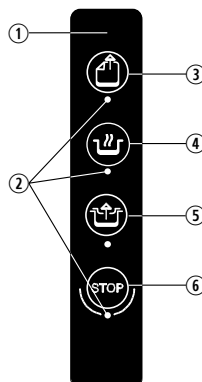
For tilberedning i en dampovn eller med vannbad  
20x30 cm - 25 stk.  
25x35 cm - 25 stk.



For oppbevaring i fryseren  
20x30 cm - 25 stk.  
20x35 cm - 25 stk.

## Kontrollpanel

- 1) Kontrollpanelets område for visning
- 2) Led-indikator lamper
- 3) Knapp for vakuumposene til KitchenAid.
- 4) Knapp for KitchenAid sous-vide for tilberedning
- 5) Knapp for vakuumbeholderne til KitchenAid.
- 6) Knapp for å stanse pågående syklus.



# Innledende instruksjoner for bruk

Før du starter opp maskinen må du gjøre vakuumkanmeret grundig rent med en myk, fuktig klut. Gjenta flere ganger og skylt kluten i rent vann hver gang. Ikke bruk sterke vaskemidler, stålbørster, skrapere eller slipemiddel, syre eller aggressive stoffer som kan påføre uopprettelig skade på overflatene til vakuumkanmeret.

Apparatet kan vakuumpakke næringsmidler på to forskjellige måter:

## 1. Ved å benytte KitchenAid vakuumposer

KitchenAid posene er egnet for pakking av ikke følsomt innhold som vanskelig lar seg klemme, som kjøtt, kjøttpålegg, hard ost, belgfrukter osv.

Posene er tilgjengelige i tre forskjellige størrelser: 17x25 cm, 20x30 cm og 25x35 cm, og kan kjøpes fra ettersalgsservicen til Ka eller på nettstedet [www.KitchenAid.eu](http://www.KitchenAid.eu)

Oppbevar posene på en kjølig, tørr plass, unna lys- og varmekilder.

KitchenAid posene er beregnet på bruk og kast: kast de etter bruk, i samsvar med det lokale regelverket for avhending av plast.

KitchenAid posene er ikke egnet for koking.

## 2. Vakuumpakking ved å benytte KitchenAid beholdere (kan kjøpes hos Ettersalgsservicen)

KitchenAid vakuumbeholderne er nyttige for oppbevaring av delikate næringsmidler som lett kan klemmes og for oppbevaring av næringsmidler med mye væske.

KitchenAid vakuumbeholderne egner seg ikke til koking og til oppbevaring i fryseren. For bedre resultat, anbefaler vi å benytte den spesifikke syklusen kun for beholderne.

Forsøk ikke å vakuumpakke næringsmidler som allerede er gamle eller med lavt næringsinnhold: du kan ikke gjenopprette kvalitet som allerede har gått tapt.

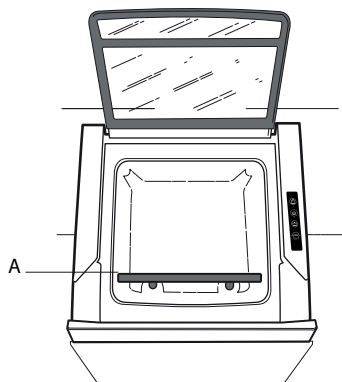
*Du må kun vakuumpakke ferske kvalitetsprodukter.*

- Mat som er oppbevart ved omgivelsestemperatur i for lang tid eller som nettopp er blitt kokt eller tilberedt, mister sin opprinnelige fuktighet og egenskaper (farge, lukt, smak, osv.). Derfor er det best å vakuumpakke mat som er kjølt ned i en sjokkfryser til det når +3 °C eller har ligget i kjøleskapet til dets temperatur har nådd +3/+6 °C (standardtemperatur for kjøleskap).
- Når du benytter vakuumposer for rå og kokte matvarer, husk å fordele maten jevnt inne i posen for å gjøre det lettere å fjerne luften. I tillegg må du ikke fylle posene for mye siden dette kan påvirke forseglingen, og du vil kunne få poser som ikke er lufttette. I dette tilfellet vil ikke vakuomet vare: gjenta prosedyren med en ny pose og kontroller at forseglingen er uten åpninger eller skade.
- Fyll posene 2/3 full med maten som skal pakkes hvis den er tørr eller ikke for fuktig. Fyll posene maksimalt 1/3 full med fuktig eller flytende mat.

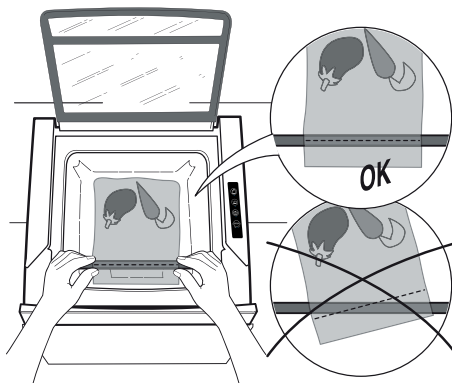
# Forberedelse av vakuumposer og beholdere

## Bruk av KitchenAid vakuumposer

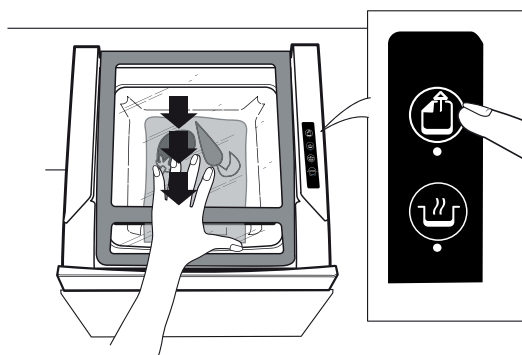
1. Åpne skuffen helt (til du hører et klikk).
2. Trykk på en hvilken som helst tast for å gå ut av tilstanden for energisparing.
3. Velg størrelsen på KitchenAid posen som er best egnet til dimensjonene til maten (20x30 eller 25x35).
4. Åpne lokket, påse at vakuumkanteret er tørt. Når matvaren legges i posen, må du passe på at posen rundt åpningen ikke blir våt eller tilsmusset, ellers kan forseglingen bli mislykket.
5. Plasser posen, sentrert på forseglingslisten (A), slik at den åpne kanten stikker frem med omtrent 2 cm i forhold til selve forseglingslisten.



6. Pass på at posen ikke har noen folder langs sveisestangen.

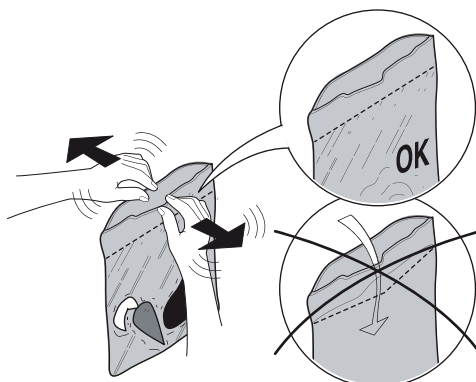


7. Lukk dekselet og hold det nede samtidig som du velger posens syklus. Press lokket ned en kort stund. På dette viset vil dekselet være lukket og stramt for å forsegle så lenge syklusen pågår.



Forseglingen er viktig for at det kan dannes vakuum i posen. Dette kan du se når forseglingen er tydelig og uten tegn på at den er brent. Kontroller videre at forseglingen er godt utført: Endene på posen skal ikke kunne åpnes når forseglingen er fullført. Hvis det ferdige resultatet ikke er tilfredsstillende, må man gjenta prosedyren med en ny pose.

For å håndtere posene og maten de inneholder på optimalt vis, skriv dato for innpakking og innhold på plassen over forseglingen og plasser de tilbake i kjøleskapet eller fryseren.





## Bruk av KitchenAid beholderne (kan kjøpes hos Ettersalgsservicen)

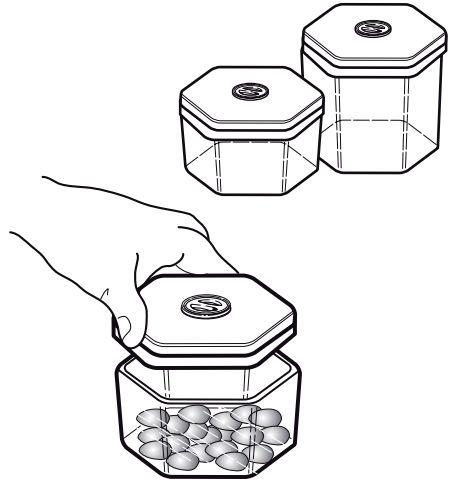
Bruk de spesialdesignede vakuumbeholderne til KitchenAid for mat som inneholder mye væske eller delikate matvarer som lett klemmes.

Fyll opp kun  $\frac{3}{4}$  av beholderen.


Dersom en av dine KitchenAid-vakuumbeholdere ikke passer til din modell av KitchenAid-vakuummaskin, bruk kun koblingstykket og det spesifikke røret. Sett koblingstykket inn i dysen for utslipp/inntak av luft (ref. 6 på side 6) og slangen i lokket på vakuumbeholderen. Start tasten 5) (side 6) og hold begge koblingstykkene forsiktig nedtrykt.

1. For å forberede en vakuumbeholder, legg i maten og sett lokket på beholderen.
2. Plasser beholderen inne i vakuumkanmeret, midt i kammeret på basen.
3. Lukk lokket samtidig som du velger syklusen for vakuumbeholder, hold glasslokket til maskinen nede noen få minutt: På dette viset vil dekselet være lukket og stramt for å forsegle så lenge syklusen pågår. Sett beholderen tilbake i kjøleskapet når syklusen er avsluttet.

For å åpne beholderne må du vri ventilene på lokket i retningen som indikeres ved pilen: dette gjør at luften trenger inn i beholderen igjen og du vil enkelt kunne fjerne lokket.





## Sous-vide for tilberedning

Når pakken er gjort klar inne i vakuumkanmeret slik det er beskrevet i kapitlet "Forberedelse", lukk lokket ved å utøve et lettere trykk på framsiden, samtidig som du velger  tasten. Syklusen for vakuumkoking er startet.


Et akustisk signal (kort pipe-lyd) høres ved start av syklusen.

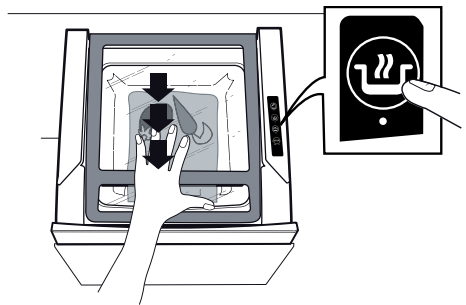
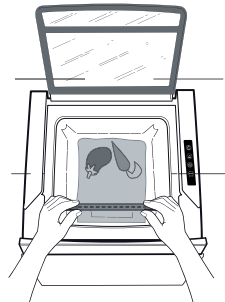
### Syklusen fortsetter automatisk i følgende rekkefølge:

Fasen for evakuering varsles ved den  lysende indikatoren til den blinkende tasten.

Forseglingsfasen varsles ved at den lysende indikatortasten  er på.

I løpet av den påfølgende fasen for avlastning, vil alle de lysende indikatoren gå tilbake til opprinnelig tilstand ved påslåing.

- Når vakuumkanmeret er dekomprimert er det mulig å åpne lokket og ta ut den forseglede posen.
- Som i tilfellet for syklusen for vakuumoppbevaring, er produktet også ved vakuumkoking pakket stramt inn og komprimert av posen.
- Et akustisk signal (kort pipe-lyd) utstøtes ved avsluttet syklus, dette indikerer at maskinen er klar for en ny syklus.
- Ved å trykke på  tasten i løpet av fasen hvor luften fjernes, vil apparatet gå tidligere over på forseglingsfasen.



# Beskrivelse av funksjonsfasene til apparatet

## Slå På (ved å dra skuffen ut til arbeidsposisjon)

### Åpne alltid skuffen helt, slik at du kan løfte glasslokket helt opp.


Trykk på en hvilken som helst tast for å gå ut av tilstanden for energisparing.

Kontrollpanelets LED-lys tennes og du vil høre et kort akustisk signal som indikerer at maskinen er slått på. På dette punktet går maskinen igjennom en syklus for oppsett som varer i omtrent 2 sekund; ikke trykk på noen knapper før oppsettet er fullført.

## Vakuumsyklus for Kitchen Aid poser

Hver gang en syklus settes igang, vil det høres et kort lydsignal. Syklusen vil automatisk fortsette på følgende måte:

- Fasen for utsuging av luft angis med den blinkende funksjonsknappen. Denne fasen varer ca. 2 minutter og 50 sekunder.
- Fasen for varmeforsegling indikeres ved at funksjonsknappens led lyser. Denne fasen varer omkring 9 sekunder. Denne etterfølges av en fase for nedkjøling som varer omtrent 5 sekunder.
- I løpet av den etterfølgende avlastningsfasen, returnerer alle led-indikatorerne til deres opprinnelige tilstand. Avlastingsventilen vil være åpen i 20 sekunder. I løpet av dette tidsrommet er det ikke mulig å velge noen funksjon.
- Når trykket i vakuumkammeret har avtatt, er det mulig å åpne lokket og ta ut den forseglede posen.
- Ved slutten av syklusen vil det høres et kort lydsignal som viser at apparatet er klart for en ny syklus.
- Denne syklusen varer totalt omtrent 1 minutt og 25 sekund (for å åpne glassets lokk på nytt)


Syklusen kan avbrytes før den er ferdig ved å trykke på knappen . I dette tilfellet vil ikke apparatet utføre forseglingen og trykket i vakuumkammeret vil avlastes. Vent ca. 20 sekunder til du hører lydsignalet før du kan starte en ny syklus.

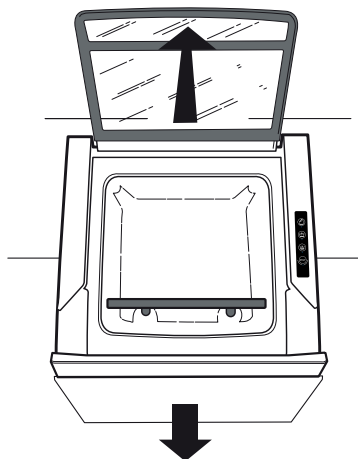
## Vakuumsyklus for KitchenAid beholdere

Hver gang en syklus settes igang, vil det høres et kort lydsignal.

Syklusen vil automatisk fortsette på følgende måte:

- Vakuumfasen indikeres ved at funksjonsknappens led-lampe blinker. Denne fasen varer ca. 45 sekunder.
- I løpet av den etterfølgende avlastningsfasen, returnerer alle led-indikatorerne til deres opprinnelige tilstand. Avlastingsventilen vil være åpen i 20 sekunder. I løpet av dette tidsrommet er det ikke mulig å velge noen funksjon.
- Når vakuomet i kammeret er borte, er det mulig å åpne lokket og ta ut vakuumboksen.
- Ved slutten av syklusen vil det høres et kort lydsignal som viser at apparatet er klart for en ny syklus. Kammeret er ikke under vakuum, slik at boksen kan tas ut.
- Totalt varer syklusen omtrent 1 minutt (til glasslokket på apparatet åpnes igjen)

Syklusen kan avbrytes før den er ferdig ved å trykke på knappen . Trykket i kammeret vil avta og glasslokket åpner seg. Vent ca. 20 sekunder til du hører lydsignalet før du kan starte en ny syklus.



## Renhold av produktet

Gjør vakuumpakkeren ren med en myk klut eller svampe og nøytralt vaskemiddel.

For å sikre hygiene og kvaliteten på matvarene som er pakket inn, må vakuumkanmeret og glasslokket gjøres rene etter hver gang det har vært i bruk.

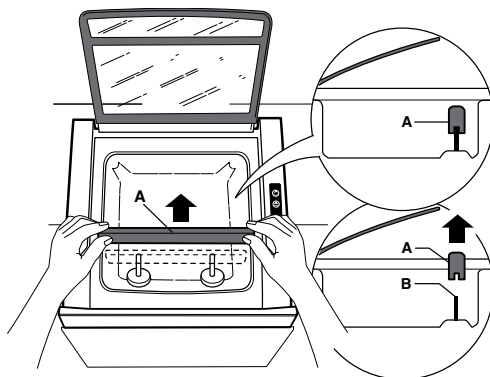
Bruk en myk klut eller en ikke-slipende svamp og nøytralt vaskemiddel.

En gang i måneden må du gjøre ren forretningsstanden for å fjerne eventuelle rester som kan ha negativ virkning på kvaliteten på posens forsegling.

For å gjøre denne prosedyren enklere, løft forseglingsstangen (A) opp, fjern den fra de to pluggene (B).

Bruk en myk klut eller en ikke-slipende svamp og nøytralt vaskemiddel.

Etter at du har gjort rent, monter stangen på pluggene (B), plasser de på linje med de to hullene på undersiden av stangen og påse at de festes sikkert uten at du må fjerne det svarte teflonrøret.



Dersom du har planer om ikke bruke maskinen over en lengre periode, bør du vaske den grundig. Før du bruker den igjen må du ta ut støpselet og gjøre den grundig ren igjen før du starter den på nytt.

### Automatisk avfuktingssyklus

Vi anbefaler at det utføres en avfuktingssyklus, én gang i uken for intensiv bruk, ved å lukke lokket til vakuumkanmeret som normalt og holde det nede, trykk på knappen til KitchenAid posens syklus i 5 sekund; denne syklusen varer i omtrent 20 minutter.

# Feilsøkingliste

## Tabell for problemløsning

FEIL	MULIGE ÅRSAKER	LØSNING
<b>Alle led-lampene til indikatorene på kontrollpanelet blinker.</b>	Overoppvarming.	Slå av maskinen og vent i omtrent 15 minutter for at maskinen skal kunne kjøle seg ned og for automatisk gjenoppretelse av utkoplingen pga. termisk overbelastning. Dersom problemet vedvarer når maskinen slås på igjen må du ringe ettersalgsservicen til Kitchen Aid.
<b>Led-indikatoren på STOPP-knappen blinker, fulgt av et intermitterende akustisk signal</b>	Utilstrekkelig vakuüm i kammeret.	<ul style="list-style-type: none"> <li>• Lokket er ikke trykket ned ved start av syklusen.</li> <li>• Lokket til vakuümbeholderen er ikke skikkelig satt på plass.</li> <li>• Locketts pakning er slitt eller feil plassert.</li> <li>• Slå av maskinen og vent i omtrent 15 minutter.</li> </ul> Dersom problemet vedvarer når maskinen slås på igjen må du ringe ettersalgsservicen til Kitchen Aid.
<b>Når du slår på, vil alle led-indikatorer på kontrollpanelet blinke i 3 sekund og det utstøtes et langt akustisk signal.</b>	Påminnelse om skifte av pumpens olje.	Ring ettersalgsservicen til Kitchen Aid.
<b>Syklusen starter (knappene blinker) men pumpen virker ikke.</b>	Overoppvarming.	Slå av maskinen og vent i omtrent 15 minutter før du slår den på igjen. Dersom problemet vedvarer når maskinen slås på igjen må du ringe ettersalgsservicen til Kitchen Aid.
<b>Det er umulig å slå på maskinen</b>	Ingen strømforsyning.	Kontroller den elektriske koplingen. Dersom problemet vedvarer når maskinen slås på igjen må du ringe ettersalgsservicen til Kitchen Aid.
<b>Utilstrekkelig vakuüm i posen</b>	<ol style="list-style-type: none"> <li>1. Uregelmessig eller utilstrekkelig forsegling av posen.</li> <li>2. Uregelmessig forseglingsstripe</li> <li>3. Skitten eller ødelagt pose.</li> <li>4. Størrelsen på posen er ikke egnet for produktet i den.</li> <li>5. Pumpen fungerer dårlig.</li> </ol>	<ol style="list-style-type: none"> <li>1. Plasser posen på riktig måte.</li> <li>2. Kontroller tilstanden til teflondekselet.</li> <li>3. Skift pose.</li> <li>4. Velg en pose hvor produktet ikke overstiger 2/3 av volumet.</li> </ol> Dersom problemet vedvarer når maskinen slås på igjen må du ringe ettersalgsservicen til Kitchen Aid
<b>Maskinen forseglar ikke posene.</b>	<ol style="list-style-type: none"> <li>1. Skitne kontakter.</li> <li>2. Elementet til den forseglende stangen er ødelagt.</li> <li>3. Ingen strømforsyning.</li> </ol>	Frigjør den forseglende stangen fra sine to stifter og gjør rene de to hullene på stangen. Dersom problemet vedvarer når maskinen slås på igjen må du ringe ettersalgsservicen til Kitchen Aid.

# Serviceavdeling

## **Før Ettersalgsservicen il KitchenAid kontaktes:**

1. Se om du kan løse feilen selv på bakgrunn av punktene under "Feilsøkjingslisten".
2. Slå apparatet av og deretter på igjen for å se om problemet er eliminert.

## **Ta kontakt med nærmeste servicesenter dersom feilen fremdeles er der etter at du har utført kontrollene ovenfor.**

Oppgi alltid:

- en kort beskrivelse av feilen;
- nøyaktig type og modell av apparatet;
- servicenummeret (nummeret etter ordet Service på typeskiltet) plassert til venstre på apparatet, synlig når apparatet er fullstendig åpnet. Servicenummeret er også oppgitt på garantiseddelen;

**SERVICE** 0000 000 00000



- din fulle adresse;
- ditt telefonnummer.

Dersom det er nødvendig med reparasjoner, kontakt en autorisert **Ettersalgsservice** (garanterer bruk av original reservedeler og korrekt reparasjon).

**Manglende overholdelse av disse instruksene kan få negativ innvirkning på apparatets sikkerhet og kvalitet.**

## **KitchenAid frontpanel i rustfritt stål med anti-fingeravtrykk overflatebehandling**

Denne vakuumpakkeren er utformet for å integreres på kjøkkenet ditt: frontpanelet kan derfor monteres av din montør og må ha følgende standarddimensjoner (se installasjonsdiagrammene, som ikke følger med produktet).

**595 mm x 273 mm**

Frontpanelet til KitchenAid, laget av rustfritt stål med anti-fingeravtrykk overflatebehandling er tilgjengelig som tilbehør. Ta kontakt med din Ettersalgsservice for å bestille det.







FOR THE WAY IT'S MADE.

Trykt i Italia  
08/18

**400011285743**

