

Laden Sie die vollständige Bedienungsanleitung auf <http://docs.whirlpool.eu> herunter oder rufen Sie die Telefonnummer, die im Garantieheft angegeben ist, an.

Diese Sicherheitsanweisungen vor dem Gebrauch durchlesen. Diese Anweisungen zum Nachschlagen leicht zugänglich aufbewahren.

In diesen Anweisungen sowie auf dem Gerät selbst werden wichtige Sicherheitshinweise angegeben, die durchgelesen und stets beachtet werden müssen. Der Hersteller übernimmt keine Haftung für die Nichtbeachtung dieser Sicherheitshinweise, für unsachgemäße Verwendung des Geräts oder falsche Bedienungseinstellung.

⚠ **WARNUNG:** Das Gerät und die zugänglichen Teile werden bei der Benutzung heiß.

Berühren Sie die Heizelemente nicht. Kinder unter 8 Jahren dürfen sich dem Gerät nur unter Aufsicht nähern.

⚠ **WARNUNG:** Wenn die Kochfeldoberfläche rissig ist, das Gerät nicht verwenden - Stromschlaggefahr.

⚠ **WARNUNG:** Brandgefahr: Lagern Sie nichts auf der Kochoberfläche.

⚠ **VORSICHT:** Das Garverfahren muss überwacht werden. Ein kurzes Garverfahren muss kontinuierlich überwacht werden.

⚠ **WARNUNG:** Unbeaufsichtigtes Garen mit Fett oder Öl auf einem Kochfeld kann gefährlich sein - Brandgefahr. NIEMALS versuchen, das Feuer mit Wasser zu löschen: Stattdessen das Gerät ausschalten und dann die Flamme zum Beispiel mit einem Deckel oder einer Löschdecke abdecken.

⚠ Benutzen Sie die Kochmulde nicht als Arbeitsfläche oder Ablage. Kleidung oder andere brennbare Materialien vom Gerät fernhalten, bis alle Komponenten vollständig abgekühlt sind - Brandgefahr.

⚠ Metallgegenstände wie Messer, Gabeln, Löffel und Deckel sollten nicht auf die Kochfeldoberfläche gelegt werden, da sie heiß werden können.

⚠ Babys und Kleinkinder (0-3 Jahre) müssen vom Gerät fern gehalten werden. Jüngere Kinder (3-8 Jahre) müssen vom Gerät fern gehalten werden, es sei denn, sie werden ständig beaufsichtigt. Dieses Gerät darf von Kindern ab 8 Jahren sowie Personen mit herabgesetzten physischen, sensorischen oder geistigen Fähigkeiten und Mangel an Erfahrung und Kenntnissen nur unter Aufsicht oder nach ausreichender Einweisung durch eine für ihre Sicherheit verantwortliche Person verwendet werden. Kinder dürfen nicht mit dem Gerät spielen. Die Reinigung und Pflege des Geräts darf von Kindern nicht ohne Aufsicht durchgeführt werden.

⚠ Schalten Sie das Kochfeld nach der Benutzung mit den Bedienelementen aus und verlassen Sie sich nicht allein auf die Topferkennung.

ZULÄSSIGE NUTZUNG

⚠ **VORSICHT:** Das Gerät ist nicht für den Betrieb mit einer externen Schaltvorrichtung, z. B. einem Timer oder einer separaten Fernbedienung, ausgelegt.

⚠ Dieses Gerät ist für Haushaltsanwendungen und ähnliche Anwendungen konzipiert, zum Beispiel: Mitarbeiterküchen im Einzelhandel, in Büros oder in anderen Arbeitsbereichen; Gasthäuser; für Gäste in Hotels, Motels, Bed-and-Breakfast-Anwendungen und anderen Wohnumgebungen.

⚠ Jegliche andere Art der Nutzung (z. B. Aufheizen von Räumen) ist untersagt.

⚠ Dieses Gerät eignet sich nicht für den professionellen Einsatz. Das Gerät ist nicht für die Benutzung im Freien geeignet.

INSTALLATION

⚠ Zum Transport und zur Installation des Gerätes sind zwei oder mehrere Personen erforderlich - Verletzungsgefahr. Schutzhandschuhe zum Auspacken und zur Installation verwenden - Risiko von Schnittverletzungen.

⚠ Die Installation, einschließlich der Wasserversorgung (falls vorhanden) und elektrische Anschlüsse und Reparaturen müssen von einem qualifizierten Techniker durchgeführt werden. Reparieren Sie das Gerät nicht selbst und tauschen Sie keine Teile aus, wenn dies vom Bedienungshandbuch nicht ausdrücklich vorgesehen ist. Kinder vom Installationsort fern halten. Prüfen Sie das Gerät nach dem Auspacken auf Transportschäden. Bei auftretenden Problemen wenden Sie sich bitte an Ihren Händler oder den Kundenservice. Nach der Installation müssen Verpackungsabfälle (Kunststoff, Styroporreste usw.) außerhalb der Reichweite von Kindern aufbewahrt werden - Erstickungsgefahr. Das Gerät vor Installationsarbeiten von der Stromversorgung trennen - Stromschlaggefahr. Während der Installation sicherstellen, das Netzkabel nicht mit dem Gerät selbst zu beschädigen - Brand- oder Stromschlaggefahr. Das Gerät erst starten, wenn die Installationsarbeiten abgeschlossen sind.

⚠ Den Unterbauschrank vor dem Einschleiben des Geräts auf das Einbaumaß zurechtschneiden und alle Sägespäne und Schnittreste entfernen.

⚠ Wenn das Gerät nicht über einem Ofen installiert ist, muss eine Trennplatte (nicht inbegriffen) in dem Fach unter dem Gerät installiert werden.

HINWEISE ZUR ELEKTRIK

⚠ Es muss gemäß den Verdrahtungsregeln möglich sein, den Netzstecker des Gerätes zu ziehen, oder es mit einem Trennschalter, welcher der Steckdose vorgeschaltet ist, auszuschalten. Das Gerät muss im Einklang mit den nationalen elektrischen Sicherheitsbestimmungen geerdet sein.

⚠ Verwenden Sie keine Verlängerungskabel, Mehrfachstecker oder Adapter. Nach der Installation

dürfen Strom führende Teile für den Benutzer nicht mehr zugänglich sein. Das Gerät nicht in nassem Zustand oder barfuß verwenden. Das Gerät nicht verwenden, wenn das Netzkabel oder der Stecker beschädigt sind, wenn es nicht einwandfrei funktioniert, wenn es heruntergefallen ist oder in irgendeiner Weise beschädigt wurde.


⚠ Wenn das Netzkabel beschädigt ist, muss es aus Sicherheitsgründen vom Hersteller, von seinem Kundendienstvertreter oder einer ähnlich qualifizierten Fachkraft mit einem identischen Kabel ersetzt werden - Stromschlaggefahr.

REINIGUNG UND WARTUNG

⚠ **WARNUNG:** Vor der Durchführung von Wartungsarbeiten, sicherstellen, dass das Gerät ausgeschaltet und von der Stromversorgung getrennt ist. Verwenden Sie niemals Dampfreiniger-Stromschlaggefahr.

⚠ Verwenden Sie keine Scheuermittel oder korrosiven Produkte, Reinigungsmittel auf Chlorbasis oder Topfreiniger.

ENTSORGUNG VON VERPACKUNGSMATERIALIEN


Das Verpackungsmaterial ist zu 100 % wiederverwertbar und trägt das Recycling-Symbol .

Werfen Sie das Verpackungsmaterial deshalb nicht einfach fort, sondern entsorgen Sie es gemäß den geltenden örtlichen Vorschriften.

ENTSORGUNG VON HAUSHALTSGERÄTEN

Dieses Gerät wurde aus recycelbaren oder wiederverwendbaren Werkstoffen hergestellt. Entsorgen Sie das Gerät im Einklang mit den lokalen Vorschriften zur Abfallbeseitigung. Genauere Informationen zu Behandlung, Entsorgung und Recycling von elektrischen Haushaltsgeräten erhalten Sie bei Ihrer örtlichen Behörde, der Müllabfuhr oder dem Händler, bei dem Sie das Gerät gekauft haben. Dieses Gerät ist gemäß der Europäischen Richtlinie 2012/19/EU für Elektro- und Elektronik-Altgeräte (WEEE) gekennzeichnet.

Durch eine vorschriftsmäßige Entsorgung tragen Sie zum Umweltschutz bei und vermeiden Unfallgefahren, die bei einer unsachgemäßen Entsorgung des Produktes entstehen können.

Das Symbol  auf dem Gerät bzw. auf dem beiliegenden Informationsmaterial weist darauf hin, dass dieses Gerät kein normaler Haushaltsabfall ist, sondern in einer Sammelstelle für Elektro- und Elektronik-Altgeräte entsorgt werden muss.

ENERGIESPARTIPPS

Nutzen Sie die Restwärme Ihrer heißen Platte, indem Sie sie einige Minuten ausschalten, bevor Sie mit dem Garen fertig sind.

Der Boden der Pfanne oder des Topfes sollte die heiße Kochplatte vollständig abdecken; Ein Behälter, der kleiner als die heiße Platte ist, führt zu Energieverlust.

Decken Sie während dem Garen Ihre Töpfe und Pfannen mit dichten Deckeln ab und verwenden Sie so wenig Wasser wie möglich. Garen ohne Deckel erhöht den Energieverbrauch stark.

Verwenden Sie nur Töpfe und Pfannen mit flachem Boden.

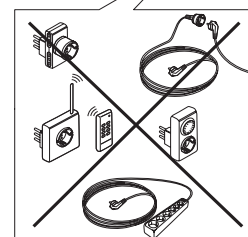
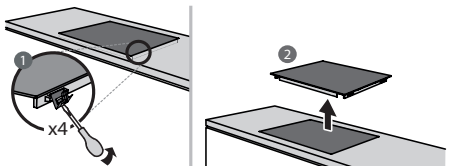
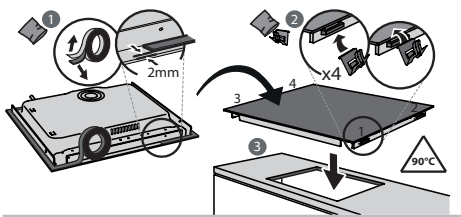
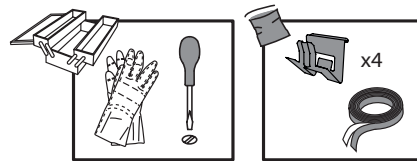
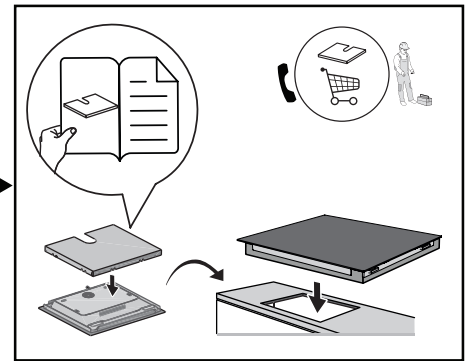
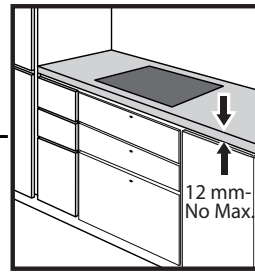
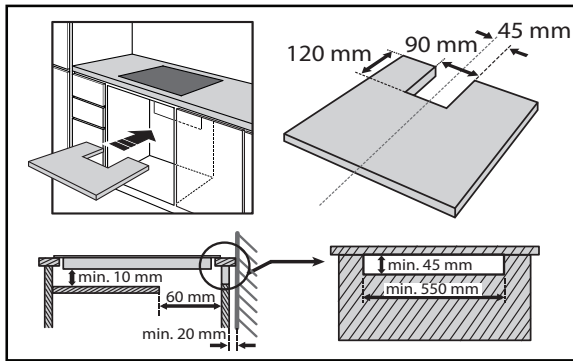
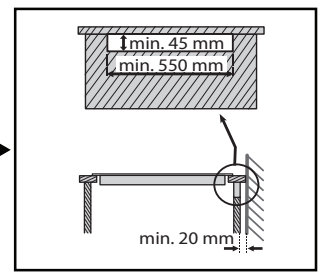
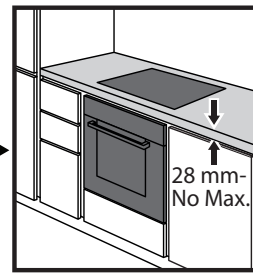
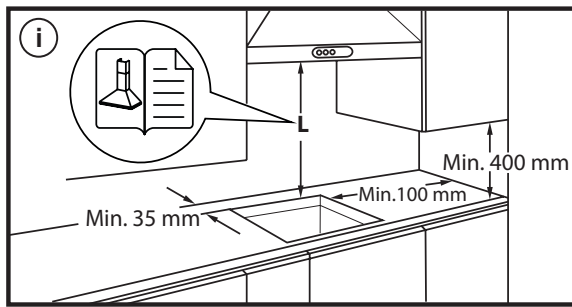
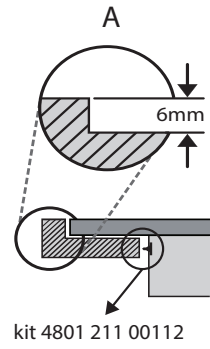
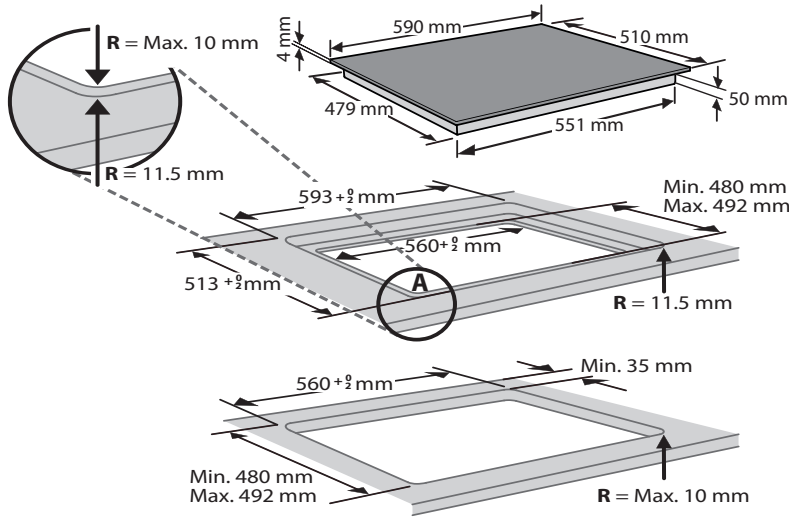
KONFORMITÄTSERKLÄRUNG

Dieses Gerät erfüllt die Ökodesign-Anforderungen der EU-Verordnung Nr. 66/2014 in Übereinstimmung mit dem Europäischen Standard EN 60350-2.

HINWEIS

Personen mit einem Herzschrittmacher oder einem ähnlichen medizinischen Gerät sollten vorsichtig sein, wenn sie sich in der Nähe des eingeschalteten Induktionskochfelds aufhalten. Das elektromagnetische Feld kann den Schrittmacher oder ein ähnliches Gerät beeinflussen. Wenden Sie sich an Ihren Arzt oder den Hersteller des Herzschrittmachers oder eines ähnlichen medizinischen Geräts, um weitere Informationen zu den Auswirkungen elektromagnetischer Felder des Induktionskochfelds zu erhalten.

INSTALLATION



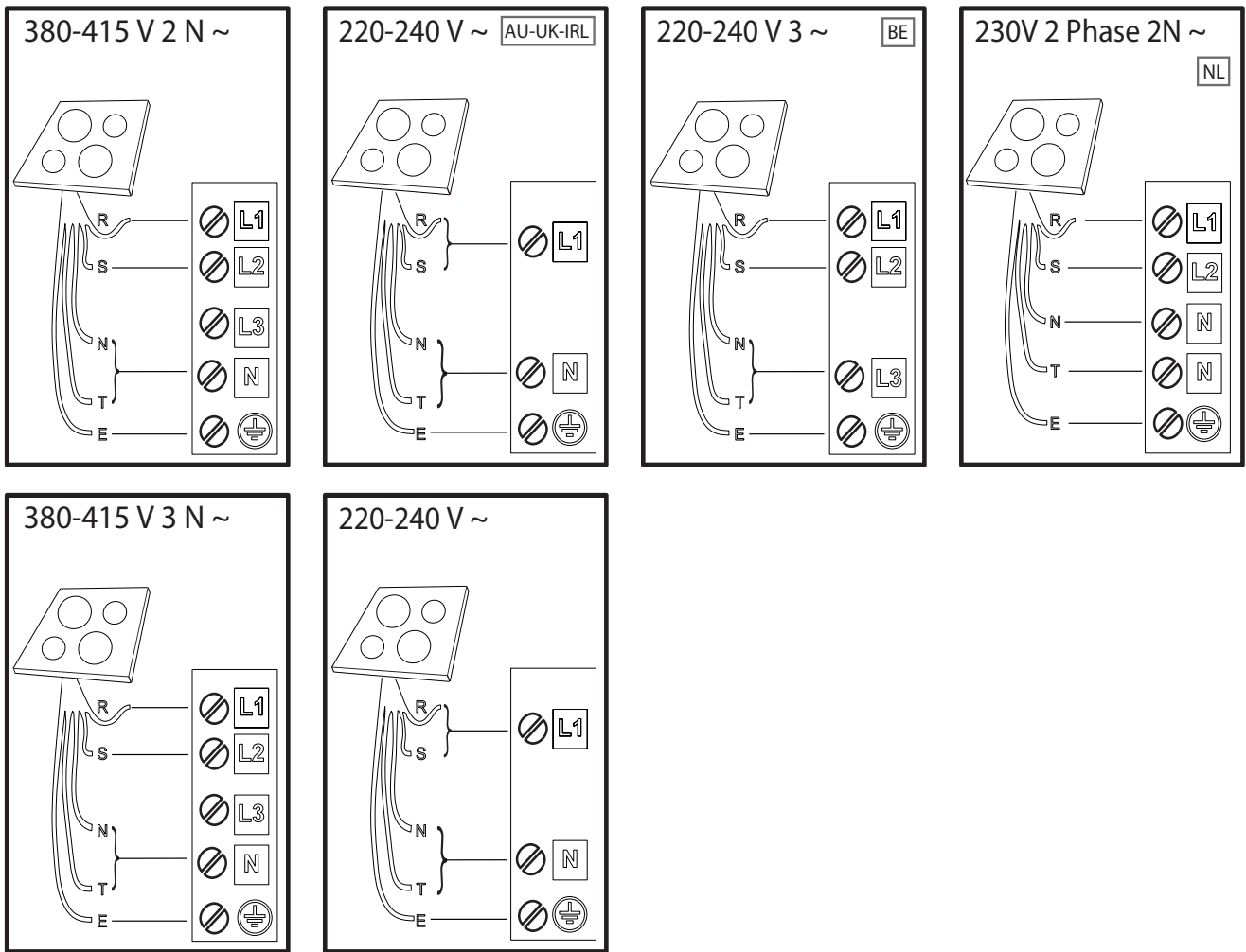
ELEKTRISCHER ANSCHLUSS

Der elektrische Anschluss muss erfolgen, bevor das Gerät an die Stromversorgung angeschlossen wird.

Der Einbau muss von einer Fachkraft, die über Kenntnisse zu den aktuellen Sicherheits- und Einbaubestimmungen verfügt, durchgeführt werden. Vor allem muss die Installation gemäß den Richtlinien der lokalen Elektrizitätsgesellschaft vorgenommen werden.

Stellen Sie sicher, dass die auf dem Typenschild unten am Gerät angegebene Spannung der Spannung bei Ihnen zuhause entspricht.

Die Erdung des Gerätes ist gesetzlich vorgeschrieben: Verwenden Sie nur Leitungen (einschließlich Erdungsleitungen) der entsprechenden Größe.



R

black-nero-negro-preto-μαύρος-must-melns-juodas-czarny-schwarz-noir-zwart-negru-черно-црн-črna-crno-черный-чорний-қаpa-černá-čierna-fekete-svart-musta-svart-sort-siyah-dubh

S

brown-marrone-marrón-marrom-καφέ-pruun-brüns-rudas-brązowy-braunen-brun-bruin-marò-кафяв-браон-rjava-smeđ-коричневый-коричневий-қоңыр-hnědý-hnedý-barna-brunt-ruskea-brunt-brun-kahverengi-donn

T

blue (gray)-blu (grigio)-azul (gris)-azul (cinza)-μπλε (γκρι)-sinine (hall)-zila (pelēka)-mėlyna (pilkas)-niebieski (szary)-blau (grau)-bleu (gris)-blauw (grijs)-albastru (gri)-синьо (сиво)-плава (сива)-modro (sivo)-plava (siva)-синий (серый)-синий (сірий)-көк (сұр)-modrý (šedá)-modrý (sivá)-kék (szürke)-blá (grá)-sininen (harmaa)-blá (grá)-blát (grát)-mavi (gri)-gorm (liath)

E

yellow/green-giallo/verde-amarillo/verde-amarelo/verdekίτρινο/πράσινο-kollane/roheline-dzeltens/zaļš-geltona/žalia-žółty/zielony-gelb/grün-jaune/vert-geel/groen-galben/verde-жълто/зелено-жудо/зелена-rumeno/zeleno-žuto/zelena-желтый/зеленый-жовтий/зелений-жасыл/сары-žlutá/zelená-žltá/zelená-sárga/zöld-gul/grønn-keltainen/vihreä-gul/grön-gul/grøn-sarı/yeşil-bu/glas

N

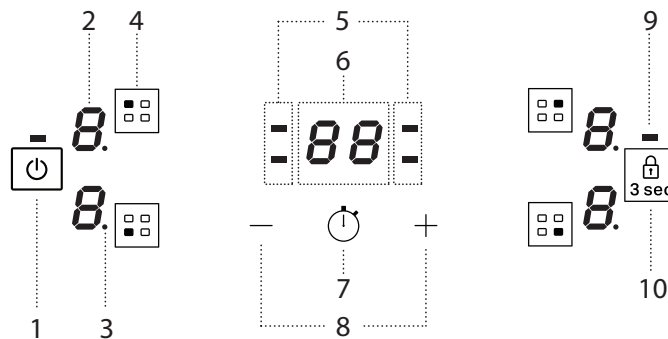
blue-blu-azul-azul-μπλε-sinine-zila-mėlyna-niebieski-blau-bleu-blauw-albastru-синьо-плава-modro-plava-синий-синий-көк-modrý-modrý-kék-blá-sininen-blá-blát-mavi-gorm

PRODUKTBESCHREIBUNG



- 1. Kochfeld
- 2. Bedienfeld

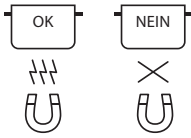
BEDIENFELD



- 1. Ein/Aus-Taste
- 2. Ausgewählte Garstufe
- 3. Anzeige Kochzonenauswahl
- 4. Kochzonen Auswahltaste
- 5. Timer-Anzeigen für die gewählte Zone aktiv
- 6. Garzeitanzeige
- 7. Timer-Aktivierungstaste
- 8. Leistungs- und Garzeit-Einstelltasten
- 9. Anzeigeleuchte – Funktion aktiv
- 10. Tastensperre – 3 Sekunden


ZUBEHÖR

TÖPFE UND PFANNEN



Ausschließlich Töpfe und Pfannen aus ferromagnetischem Material verwenden, die für die Verwendung mit Induktionskochfeldern geeignet sind:

- Töpfe und Pfannen aus emailliertem Stahl
- Töpfe und Pfannen aus Gusseisen
- zum Kochen mit Induktion geeignete, spezielle Töpfe und Pfannen aus Edelstahl

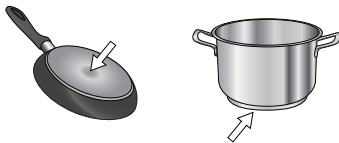
Um festzustellen, ob ein Topf geeignet ist, diesen auf das Symbol  überprüfen (normalerweise auf der Unterseite eingestanzt). Es kann ein Magnet verwendet werden, um zu überprüfen, ob Töpfe magnetisch sind.

Die Qualität und die Struktur des Topfbodens kann die Kochleistung verändern. Einige Angaben über den Durchmesser des Bodens entsprechen nicht dem tatsächlichen Durchmesser der ferromagnetischen Oberfläche.

Bei einigen Töpfen und Pfannen ist nur ein Teil des Bodens aus ferromagnetischem Material mit Teilen aus anderem Material, das zum Kochen mit Induktion nicht geeignet ist. Diese Bereiche können sich auf verschiedene Stufen oder mit geringeren Temperaturen aufheizen. In bestimmten Fällen, in denen der Boden hauptsächlich aus nicht ferromagnetischen Materialien besteht, erkennt das Kochfeld möglicherweise die Pfanne nicht und schaltet die Kochzone daher nicht ein.



Verwenden Sie für einen optimalen Wirkungsgrad stets Töpfe und Pfannen mit flachem Boden, der die Wärme gleichmäßig verteilt. Wenn der Boden uneben ist, wirkt sich dies auf Leistung und Wärmeleitung aus.



Leere Töpfe oder Töpfe mit einem dünnen Boden

Bei eingeschaltetem Kochfeld keine leeren Töpfe oder Pfannen verwenden. Das Kochfeld ist mit einem internen Sicherheitssystem ausgestattet, das

kontinuierlich die Temperatur überwacht und es aktiviert die Funktion des "automatischen Abschaltens" bei hohen Temperaturen. Bei der Verwendung mit leeren Töpfen oder Töpfen mit dünnen Böden kann die Temperatur sehr schnell steigen und die Funktion des "automatischen Abschaltens" kann nicht sofort ausgelöst werden, wodurch das Kochgeschirr oder die Kochfeld-Oberfläche beschädigt wird. In diesem Fall nichts berühren und warten bis alle Komponenten abgekühlt sind. Sollten Fehlermeldungen erscheinen, das Servicezentrum kontaktieren.

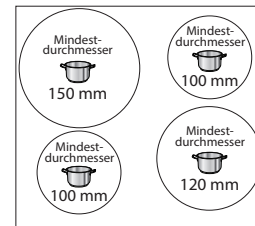
Minimaler Durchmesser des Topf-/Pfannenbodens für die unterschiedlichen Kochstellen

Verwenden Sie Töpfe mit einem geeigneten Mindestdurchmesser, um den einwandfreien Betrieb des Kochfelds sicherzustellen (siehe nachstehende Zeichnung).

Verwenden Sie stets die Kochzone, die dem Mindestdurchmesser des Topfbodens am besten entspricht.

Stellen Sie den Topf auf und stellen Sie sicher, dass er schön mittig auf der verwendeten Kochzone steht.

Es wird empfohlen, keine Töpfe zu verwenden, die den Rand der verwendeten Kochzone überschreiten.



ADAPTER FÜR TÖPFE UND PFANNEN, DIE NICHT FÜR INDUKTION GEEIGNET SIND

Mit diesem Zubehör können Töpfe und Pfannen verwendet werden, die nicht für Induktions-Kochfelder geeignet sind. Es ist zu berücksichtigen, dass seine Verwendung den Wirkungsgrad und folglich die Zeit zum Erhitzen von Speisen beeinflusst. Die Verwendung sollte begrenzt sein, da die auf seiner Oberfläche erreichten Temperaturen erheblich vom verwendeten Kochgeschirr, der Ebenheit und der Art des Garguts abhängen. Die Verwendung eines Topfes oder einer Pfanne mit einem kleineren Durchmesser als die Adapterscheibe kann dazu führen, dass sich Hitze staut, die nicht auf das Kochgeschirr übertragen wird. Dies könnte sowohl das Kochfeld als auch die Scheibe schwärzen. Passen Sie den Durchmesser Ihres Kochgeschirrs und des Kochfelds an den Durchmesser des Adapters an.

ERSTE INBETRIEBNAHME DES GERÄTS

POWER MANAGEMENT (EINSTELLEN DER LEISTUNG)

Zur Zeit des Kaufs ist das Kochfeld auf die maximal mögliche Leistung eingestellt. Passen Sie die Einstellung entsprechend den Begrenzungen der Stromversorgung in Ihrem Haus an, wie im nachstehenden Absatz beschrieben.

HINWEIS: Abhängig von der für das Kochfeld gewählten Leistung könnten einige der Kochzonen Leistungsstufen und Funktionen (z. B. Sieden oder schnelles Aufwärmen) automatisch begrenzt sein, um zu verhindern, dass der gewählte Grenzwert überschritten wird.

Für die Leistungseinstellung des Kochfelds:


Sobald das Gerät an das Stromnetz angeschlossen ist, kann die Leistungsstufe innerhalb von 60 Sekunden eingestellt werden.

Taste "+" mindestens 3 Sekunden lang gedrückt halten. Auf dem Display erscheint "PL".

Die Taste  zur Bestätigung drücken.

Die Tasten "+" und "-" für die Auswahl der gewünschten Leistungsstufe verwenden.

Die verfügbaren Leistungsstufen sind: 2,5 kW – 4,0 kW – 6,0 kW – 7,2 kW.

Die Taste  zur Bestätigung drücken.


Die ausgewählte Leistungsstufe bleibt gespeichert, auch, wenn die Stromversorgung unterbrochen wird.

Zur Änderung der Leistungsstufe, das Gerät für mindestens 60 Sekunden vom Stromnetz trennen, anschließend das Gerät wieder mit dem Stromnetz verbinden und die oben genannten Schritte wiederholen.

Sollte während der Einstellsequenz ein Fehler auftreten, erscheint das Symbol "EE" und es ertönt ein Signalton. In diesem Fall den Vorgang wiederholen. Sollte der Fehler weiterhin bestehen, den Kundendienst kontaktieren.

AKUSTISCHES SIGNAL EIN/AUS

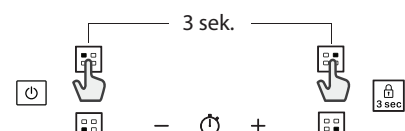
Für die Aktivierung/Deaktivierung des Signaltons:

- Schließen Sie das Kochfeld an das Stromnetz an;
- Warten Sie auf die Einschaltsequenz;
- Drücken Sie innerhalb von 60 Sekunden die Tasten "+" und  mindestens 5 Sekunden lang gleichzeitig.

DEMO-MODUS (Aufwärmen deaktiviert, siehe Abschnitt "Lösen von Problemen")

Ein- und Ausschalten des Demo-Modus:

- Schließen Sie das Kochfeld an das Stromnetz an;
- Warten Sie auf die Einschaltsequenz;
- Drücken Sie innerhalb von 60 Sekunden die Kochzonen-Auswahltasten oben links und oben rechts mindestens 3 Sekunden lang gleichzeitig (wie unten gezeigt);
- "DE" wird auf dem Display angezeigt.



TÄGLICHER GEBRAUCH



DAS KOCHFELD EIN-/AUSSCHALTEN

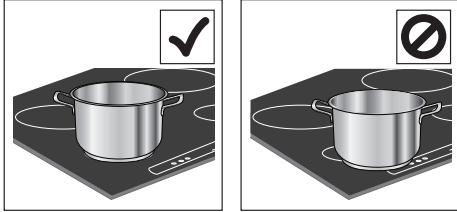
Zum Einschalten des Kochfelds, die Einschalttaste etwa 1 Sekunde drücken. Zum Ausschalten des Kochfelds, die gleiche Taste erneut drücken, alle Kochzonen werden deaktiviert.

POSITIONIERUNG

Gewünschte Kochzone mit Hilfe der Positionssymbole ausfindig machen. Die Symbole des Bedienfelds nicht mit dem Kochgeschirr bedecken.

Bitte beachten: In den Kochzonen in der Nähe des Bedienfeldes ist es ratsam, Töpfe und Pfannen innerhalb der Markierungen zu halten (dabei sollten sowohl die Unterseite der Pfanne als auch die Oberkante berücksichtigt werden, da diese dazu neigt, größer zu sein).

Dies verhindert eine übermäßige Überhitzung des Touchpads. Zum Grillen oder Braten bitte, wenn möglich, die hinteren Kochzonen verwenden.



AKTIVIERUNG/DEAKTIVIERUNG DER KOCHZONEN UND EINSTELLEN DER LEISTUNGSSTUFEN

Zur Aktivierung des Garzyklus:

Wählen Sie die vorgewählte Kochzone durch Drücken der entsprechenden Zonenauswahl Taste. Auf dem Display erscheint Stufe "0".

Jede Kochzone hat verschiedene Leistungsstufen, die über die "+" / "-" Tasten von einem Minimalwert 1 bis auf einen Maximalwert 9 eingestellt werden können.

Einige Kochzonen haben eine schnelle Aufwärmfunktion (Booster), die mit dem Buchstaben "P" angezeigt wird.



Leistungsanzeige
Anzeige der gewählten Kochzone

Zur Deaktivierung des Garzyklus:

Wählen Sie die auszuschaltende Kochzone durch Drücken der entsprechenden Zonenauswahl Taste aus (ein Punkt leuchtet auf dem Display auf, unten rechts)

ANZEIGEN



RESTWÄRME

Wird "H" am Display angezeigt, ist die Kochzone heiß. Die Anzeige leuchtet auf, selbst wenn die Zone nicht eingeschaltet war, jedoch durch die Hitze aufgrund der Verwendung nebenliegender Zonen aufgeheizt wurde bzw. weil ein heißer Topf darauf abgestellt wurde.

Wenn die Kochzone abgekühlt ist, erlischt das "H".

von der Leistungsstufenanzeige). Drücken Sie "-", bis die Stufe "0" erscheint. Um sofort auszuschalten, drücken und halten Sie die Taste für die Kochzonenauswahl 3 Sekunden lang. Die Kochzone schaltet ab und die Restwärmeanzeige "H" erscheint auf dem Display.



BEDIENFELDSPERRE

Zum Sperren der Einstellungen, und um ein versehentliches Einschalten zu vermeiden, die Tastensperre 3 Sekunden lang drücken und halten. Ein Signalton und eine Kontrollleuchte über dem Symbol zeigen an, dass diese Funktion aktiviert wurde. Das Bedienfeld ist mit Ausnahme der Abschalt-Funktion gesperrt (🔒). Zum Ausschalten der Bedienfeldsperre wiederholen Sie die beschriebene Vorgehensweise.

- ⌚ + TIMER

Mit dem Timer kann für alle Zonen eine Garzeit eingestellt werden.

Zur Aktivierung des Timers:

Wählen und aktivieren Sie die Kochzone, für die Sie den Timer einstellen möchten.

Drücken Sie die Taste mit dem Uhrensymbol und stellen Sie die gewünschte Zeit mit den "+" und "-" Tasten ein. Die Timer LED für die verwendete Zone leuchtet auf.

Einige Sekunden nach der letzten Berührung beginnt der Timer das Rückzählen. Der Punkt auf dem Display, der das Verstreichen der Sekunden anzeigt, beginnt zu blinken.

Nach Ablauf der eingestellten Zeit ertönt ein akustisches Signal und die Kochzone wird automatisch ausgeschaltet.

Nach Auswahl der Zone und des Uhrensymbols, kann die Zeit jederzeit geändert werden und es können mehrere Timer gleichzeitig aktiviert werden.

Der Timer zeigt stets die für die ausgewählte Zone eingestellte Zeit oder die kürzeste Restzeit.

Wenn mehr als ein Timer aktiv ist, zeigt die blinkende LED die Zone an, für die Garzeit auf dem Display angezeigt wird.

Wiederholen Sie die oben genannten Schritte, um den Timer für eine andere Zone einzustellen.

Zur Deaktivierung des Timers:

Wählen Sie die Kochzone, für die Sie den Timer ausschalten möchten.

Drücken Sie die Taste mit dem Uhrensymbol (⌚) 3 Sekunden lang. Alternativ drücken Sie die Taste mit dem Uhrensymbol und halten Sie die "-" Taste gedrückt, bis "0:0" am Display erscheint.



FALSCH POSITIONIERTER ODER FEHLENDER TOPF

Dieses Symbol erscheint, wenn der Topf zum Induktionsgaren nicht geeignet ist, nicht richtig positioniert ist oder nicht die angemessene Größe für die ausgewählte Kochzone besitzt. Wird innerhalb von 30 Sekunden nach der Auswahl kein Topf erkannt, so schaltet sich das Kochfeld automatisch wieder aus.

GARTABELLE

LEISTUNGSSTUFE		ZUBEREITUNGSART	EMPFOHLENE VERWENDUNG (Die Angabe ergänzt Ihre Erfahrung und Kochgewohnheiten)
Maximale Leistungsstufe	P	Schnelles Erwärmen	Ideal zum schnellen Erwärmen von Speisen bis zum schnellen Sieden von Wasser oder schnellen Erhitzen von Garflüssigkeiten.
	8 – 9	Braten – Sieden	Ideal zum Andünsten, Ankochen, Braten von Tiefkühlkost, schnelles Sieden.
Hohe Leistungsstufe	7 – 8	Schmoren – Anbraten – Sieden – Grillen	Ideal zum Andünsten, Sieden, Garen und Grillen (für kurze Dauer, 5-10 Minuten).
	6 – 7	Schmoren – Garen – Köcheln – Anbraten – Grillen	Ideal zum Andünsten, Sieden, Garen und Grillen (für mittlere Dauer, 10-20 Minuten), Vorwärmen von Zubehör.
Mittlere Leistungsstufe	4 – 5	Garen – Köcheln – Anbraten – Grillen	Ideal zum Köcheln, leicht am Köcheln halten, Garen (für lange Zeit). Teigwaren ziehen lassen.
	3 – 4	Garen – leichtes Köcheln – Eindicken – Ziehen lassen	Ideal für lange Kochzeiten (Reis, Saucen, Braten, Fisch) in Flüssigkeit (z. B. Wasser, Wein, Brühe, Milch) und um Teigwaren ziehen zu lassen.
	2 – 3		Ideal für lange Kochzeiten (weniger als ein Liter Volumen: Reis, Saucen, Braten, Fisch) in Flüssigkeit (z.B. Wasser, Wein, Brühe, Milch).
Niedrige Leistungsstufe	1 – 2	Schmelzen – Auftauen – Warmhalten – Ziehen lassen	Ideal zum Aufweichen von Butter, zum Schmelzen von Schokolade, zum Auftauen geringer Mengen an Lebensmitteln sowie zum Warmhalten von zuvor gekochten Speisen (z. B. Saucen, Suppen, Minestrone).
	1		Ideal zum Warmhalten von frisch zubereiteten Speisen, zum Ziehenlassen von Risotto und zum Warmhalten von Geschirr (mit für Induktion geeignetem Zubehör).
Leistungsstufe Null	0	Abstellfläche	Kochfeld in Position Standby oder aus (nach dem Garen kann noch Restwärme vorhanden sein, wird durch "H" angezeigt).

WARTUNG UND REINIGUNG



WARNUNG

- **Verwenden Sie keinen Dampfreiniger.**
- **Stellen Sie vor der Reinigung sicher, dass die Kochzonen abgeschaltet sind und dass die Restwärmeanzeige ("H") nicht angezeigt wird.**

Wichtig:

- Keine Scheuerschwämme oder Topfkratzer verwenden, da sie das Glas beschädigen können.
- Das (abgekühlte) Kochfeld nach jeder Verwendung reinigen, um Ablagerungen und Flecken von Speiseresten zu entfernen.
- Eine Oberfläche, die nicht entsprechend sauber gehalten wird, kann die Empfindlichkeit der Tasten des Bedienfelds verringern.
- Verwenden Sie nur einen Schaber, wenn Rückstände am Kochfeld kleben. Befolgen Sie die Herstelleranweisungen für den Schaber, um ein Zerkratzen des Glases zu vermeiden
- Zucker oder stark zuckerhaltige Speisen können das Kochfeld beschädigen und müssen sofort entfernt werden.
- Salz, Zucker und Sand können die Glasoberfläche zerkratzen.
- Ein weiches Tuch, Küchenrolle oder ein spezielles Reinigungsmittel für Kochfelder verwenden (die Herstellerangaben beachten).
- Verschüttete Flüssigkeiten können dazu führen, dass sich die Töpfe bewegen oder dass diese vibrieren.
- Das Kochfeld nach der Reinigung gründlich trocknen.

Wenn das iXelium™-Logo auf dem Glas erscheint, wurde das Kochfeld mit der iXelium™ Technologie behandelt, eine exklusive Whirlpool-Ausführung, die sowohl perfekte Reinigungsergebnisse gewährleistet als auch die Oberfläche des Kochfelds länger glänzend erhält.

Für die Reinigung von iXelium™ Kochfeldern, die folgenden Empfehlungen befolgen:

- Ein weiches, mit Wasser oder herkömmlichem Glasreiniger angefeuchtetes Tuch (am besten Mikrofasern) verwenden.
- Für optimale Ergebnisse, das feuchte Tuch für einige Minuten auf dem Glas-Kochfeld lassen.

LÖSEN VON PROBLEMEN

- Vergewissern Sie sich, dass kein Stromausfall vorliegt.
- Wenn sich das Kochfeld nach dem Gebrauch nicht ausschalten lässt, trennen Sie es sofort vom Stromnetz.
- Erscheinen am Display nach dem Einschalten des Kochfelds alphanumerische Codes, prüfen Sie diese und die entsprechenden Anweisungen in der unten aufgeführten Tabelle.

HINWEIS: Wasser, aus Kochgeschirr verspritzte Flüssigkeit oder Gegenstände irgendwelcher Art können die versehentliche Aktivierung oder Deaktivierung der Bedienfeldsperre verursachen.

ANZEIGECODE	BESCHREIBUNG	MÖGLICHE URSACHEN	ABHILFEMASSNAHME
F0E1	Kochtopf wird erfasst, ist aber nicht mit gewünschter Operation kompatibel.	Kochtopf wurde nicht korrekt auf der Kochzone positioniert oder ist nicht mit einer oder mehreren Kochzonen kompatibel.	Taste Ein/Aus zweimal drücken, um den Code F0E1 zu löschen und den Betrieb der Kochzone wieder herzustellen. Dann versuchen, den Kochtopf mit einer anderen Kochzone zu verwenden, oder einen anderen Kochtopf verwenden.
F0E7	Falscher Stromkabelanschluss.	Der Netzanschluss ist nicht genau, wie er im Abschnitt "ELEKTRISCHER ANSCHLUSS" beschrieben wurde.	Den Stromanschluss gemäß Abschnitt "ELEKTRISCHER ANSCHLUSS" abändern.
F0EA	Das Bedienfeld schaltet wegen Überhitzung ab.	Die interne Temperatur der elektronischen Komponenten ist zu hoch.	Warten Sie vor dem Gebrauch ab, bis sich das Kochfeld abgekühlt hat.
F0E2, F0E4, F0E6, F0E8, F0EC, F1E1, F6E1, F7E5, F7E6	Trennen Sie den Herd von der Stromversorgung. Einige Minuten warten, anschließend das Kochfeld erneut an die Stromversorgung anschließen. Sollte das Problem weiterhin bestehen, das Servicezentrum kontaktieren und den Fehlercode angeben, der auf dem Display erscheint.		
dE <i>[wenn das Kochfeld ausgeschaltet ist]</i>	Das Kochfeld schaltet nicht auf Aufheizen. Die Funktionen schalten sich nicht ein.	DEMO-MODUS ein.	Folgen Sie den Anweisungen im Absatz "DEMO-MODUS".
Beispiel: $P \rightarrow S$ <i>[Leistungsstufe niedriger als die geforderte Stufe]</i>	Das Kochfeld stellt automatisch eine Mindestleistungsstufe ein, um sicherzustellen, dass die Kochzone verwendet werden kann.	Der Leistungsregler begrenzt die Leistungsstufen entsprechend dem für das Kochfeld eingestellten Maximalwert.	Siehe Absatz "Einstellen der Leistung".

GERÄUSCHE

Während des Normalbetriebs von Induktionskochfeldern können pfeifende oder knarrende Geräusche auftreten. Diese werden vom Kochgeschirr erzeugt und stehen mit dessen Boden in Verbindung (wenn der Boden beispielsweise aus mehreren Materialschichten besteht oder uneben ist).

Diese Geräusche richten sich je nach Art des verwendeten Kochgeschirrs und der darin enthaltenen Nahrungsmittelmenge und weisen nicht auf eine Störung hin.

KUNDENDIENST

Für eine umfassendere Unterstützung melden Sie Ihr Produkt bitte unter www.whirlpool.eu/register an.

BEVOR SIE DEN KUNDENDIENST RUFEN:

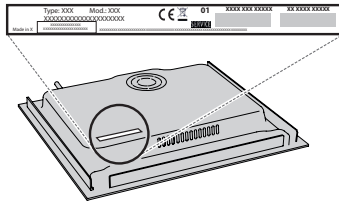
1. Versuchen Sie zuerst, die Störung anhand der in **LÖSEN VON PROBLEMEN** beschriebenen Ratschläge selbst zu beheben.
2. Schalten Sie das Gerät aus und wieder ein, um festzustellen, ob die Störung behoben ist.

FALLS DIE STÖRUNG NACH DEN VORSTEHEND BESCHRIEBENEN KONTROLLEN WEITER BESTEHT, WENDEN SIE SICH BITTE AN DEN NÄCHSTEN KUNDENSERVICE.

Rufen Sie die Nummer in dem Garantieheft an oder folgen Sie den Anweisungen auf der Internetseite www.whirlpool.eu.

Wenn Sie den Kundendienst kontaktieren, immer die folgenden Angaben machen:

- Eine kurze Beschreibung der Störung,
- Gerätetyp und Modellnummer;



- Servicenummer (Nummer nach dem Wort "Service" auf dem Typenschild). Die Servicenummer finden Sie auch auf dem Garantieheft;

SERVICE 0000 000 00000



- Ihre vollständige Anschrift;
- Ihre Telefonnummer.

Im Reparaturfall wenden Sie sich bitte an den autorisierten Kundenservice (nur dann wird garantiert, dass Originalersatzteile verwendet werden und eine fachgerechte Reparatur durchgeführt wird).

Bei Unterputz-Installation kontaktieren Sie den Kundendienst, um die Montage des Schraubensatzes 4801 211 00112 anzufordern.