

INSTRUKCJA UŻYTKOWNIKA


WAŻNE ZALECENIA DOTYCZĄCE BEZPIECZEŃSTWA

- **OSTRZEŻENIE :** aby uniknąć ryzyka związanego z brakiem stabilności, pozycjonowanie lub mocowanie urządzenia należy przeprowadzić zgodnie z instrukcjami producenta.
 - **OSTRZEŻENIE:** utrzymywać otwory wentylacyjne urządzenia w stanie wolnym od przeszkód.
 - **OSTRZEŻENIE:** nie uszkodzić rur obwodu chłodniczych urządzenia.
 - **OSTRZEŻENIE:** W celu przyspieszenia procesu odszraniania nie stosować środków mechanicznych, elektrycznych lub chemicznych, innych niż zalecane przez producenta.
 - **OSTRZEŻENIE:** Nie używać ani nie umieszczać urządzeń elektrycznych w komorach urządzenia, jeżeli nie zostały one wyraźnie dopuszczone do tego celu przez producenta.
- Informacja:** To urządzenie nie zawiera CFC. W układzie chłodniczym wykorzystywany jest R600a (HC).
- Izobutan (R600a) jest gazem naturalnym i nieszkodliwym dla środowiska, ale jest łatwopalny. Dlatego należy uważać, aby przewody rurowe obwodu chłodzenia nie uległy uszkodzeniu. W przypadku uszkodzonych przewodów rurowych należy zachować szczególną ostrożność podczas opróżniania obwodu chłodzenia.
 - C-pentan jest stosowany jako czynnik protwórczy w pianie izolacyjnej i jest gazem palnym. Zachować szczególną ostrożność podczas utylizacji.
 - To urządzenie jest przeznaczone do użytku w gospodarstwach domowych i miejscach, takich jak pomieszczenia kuchenne w sklepach, biurach oraz innych miejscach pracy;
 - klienci w hotelach, motelach i innych środowiskach mieszkalnych;
 - obiekty typu „bed-and-breakfast”;
 - obiekty cateringowe i podobne obiekty niehandlowe.
 - W tym urządzeniu nie należy przechowywać palnych substancji, takich jak puszki aerozolu z palnymi propelentami.
 - To urządzenie może być używane przez dzieci w wieku 8 lat i starsze, osoby o ograniczonej sprawności fizycznej, sensorycznej lub umysłowej oraz osoby bez odpowiedniego doświadczenia i wiedzy wyłącznie pod nadzorem lub przy odpowiednich instrukcjach dotyczących bezpiecznego użytkowania urządzenia i pod warunkiem, że rozumieją zagrożenia związane z obsługą urządzenia.
 - Dzieci nie mogą bez nadzoru czyścić ani konserwować urządzenia.
 - Aby uniknąć ryzyka uwięzienia dzieci i ich uduszenia, nie pozwolić im na zabawę lub ukrywanie się wewnątrz urządzenia.
 - Musi istnieć możliwość odłączenia urządzenia od źródła zasilania przez wyjęcie wtyczki (jeśli wtyczka jest dostępna) lub za pomocą dostępnego przełącznika wielobiegunowego, zainstalowanego

- w przewodzie do gniazda zasilania zgodnie z obowiązującymi normami krajowymi.
- Podłączyć urządzenie do gniazdka z uziemieniem: musi być prawidłowo podłączone do zatwierdzonego układu uziemiającego.
 - Nie należy stosować rozgałęziaczy ani przedłużaczy.
 - Podczas instalacji upewnić się, czy urządzenie nie spowoduje uszkodzenia przewodu zasilającego.
 - Nie ciągnąć kabla zasilania urządzenia.
 - Przenoszenie i instalacja urządzenia powinny być wykonywane przez co najmniej dwie osoby.
- Instalacja i konserwacja, w tym wymiana przewodu zasilającego, musi być wykonywana przez producenta lub wykwalifikowanego technika, zgodnie z instrukcjami producenta oraz obowiązującymi lokalnymi przepisami bezpieczeństwa. W celu uniknięcia zagrożenia nie naprawiać ani nie wymieniać żadnej części urządzenia, w tym przewodu zasilającego, jeśli nie jest to wyraźnie dozwolone w instrukcji obsługi.


OCHRONA ŚRODOWISKA

1. Opakowanie

Materiał opakowania jest w 100% zdalny do recyklingu i jest oznaczony symbolem recyklingu . Podczas utylizacji należy zachować zgodność z obowiązującymi przepisami lokalnymi. Części opakowania (worki plastikowe, kawałki styropianu itd.) należy przechowywać z dala od dzieci, gdyż stanowią one potencjalne zagrożenie.

2. Utylizacja

Urządzenie zostało wykonane z materiałów nadających się na surowce wtórne. Niniejsze urządzenie jest oznaczone jako zgodne z Dyrektywą Europejską 2002/96/WE (WEEE) o zużytych sprzęcie elektrycznym i elektronicznym. Zapewniając prawidłową utylizację tego urządzenia, można pomóc w zapobieganiu potencjalnym negatywnym konsekwencjom dla środowiska i zdrowia ludzi.

Symbol  na urządzeniu lub w dokumentacji do niego

DEKLARACJA ZGODNOŚCI

- To urządzenie jest przeznaczone do utrzymywania świeżości żywności i zostało wyprodukowane zgodnie z dyrektywą (WE) nr 1935/2004.
- To urządzenie zostało zaprojektowane, skonstruowane oraz

PRZED UŻYCIEM URZĄDZENIA

ABY ZAPEWNIĆ NAJLEPSZE WYKORZYSTANIE URZĄDZENIA, NALEŻY DOKŁADNIE ZAPOZNAĆ SIĘ Z INSTRUKCJĄ OBSŁUGI, KTÓRA ZAWIERA OPIS PRODUKTU I PRZYDATNE PORADY. INSTRUKCJĘ NALEŻY ZACHOWAĆ DO UŻYCIA W PRZYSZŁOŚCI.

- Po rozpakowaniu urządzenia należy się upewnić, że nie jest ono uszkodzone i drzwi zamykają się prawidłowo. Wszelkie

dolączonej oznacza, że urządzenia nie wolno traktować jak zwykłego odpadu domowego. Należy oddać je do specjalnego punktu zajmującego się utylizacją i recyklingiem urządzeń elektrycznych i elektronicznych.

Podczas utylizacji urządzenia należy sprawić, że nie będzie ono użyteczne, odcinając kabel zasilania oraz usuwając drzwi i półki, aby dzieci nie mogły wspiąć się do góry i uwieźć się w środku. Urządzenie należy złomować w zgodzie z lokalnie obowiązującymi przepisami dotyczącymi usuwania odpadów, dostarczając do specjalnego punktu zbiórki; Nie pozostawiać urządzenia bez nadzoru nawet na kilka dni, ponieważ stanowi ono potencjalne źródło zagrożenia dla dzieci. Dalsze informacje na temat utylizacji, złomowania i recyklingu niniejszego urządzenia można uzyskać w lokalnym urzędzie miasta/gminy, specjalistycznych punktach zbiórki odpadów oraz w sklepie, w którym urządzenie zostało zakupione.

jest rozprowadzane zgodnie z wymaganiami następujących dyrektyw: dyrektywa niskonapięciowa 2014/35/UE, dyrektywa dot. kompatybilności elektromagnetycznej 2014/30/UE i dyrektywa w sprawie ograniczenia stosowania niektórych niebezpiecznych substancji w sprzęcie elektrycznym i elektronicznym 2011/65/UE.

- uszkodzenia należy zgłosić sprzedawcy w ciągu 24 godziny od odbioru urządzenia.
- 2. Przed włączeniem urządzenia należy odczekać co najmniej dwie godziny, aby obwód chłodzenia był w pełni efektywny.
- 3. Przed użyciem wyczyścić wnętrze urządzenia.

ŚRODKI OSTROŻNOŚCI I ZALECENIA OGÓLNE

INSTALACJA

- Zachować ostrożność, aby nie uszkodzić podłogi (np. parkietu) podczas przemieszczania urządzenia.
- Upewnić się, że urządzenie nie stoi w pobliżu źródła ciepła.
- Urządzenie należy zainstalować i wyrównać na podłożu o odpowiedniej wytrzymałości i w miejscu odpowiednim do jego masy, rozmiarów i przeznaczenia.
- Urządzenie zostało zaprojektowane do pracy w miejscach o temperaturze zgodnej z podanymi poniżej zakresami, zależnie od klasy klimatycznej podanej na tabliczce znamionowej. Urządzenie może nie działać prawidłowo, jeśli przez dłuższy czas będzie pozostawało w pomieszczeniu o temperaturze przekraczającej podany zakres.

- Upewnić się, że napięcie podane na tabliczce znamionowej jest zgodne z tym, jakie występuje w mieszkaniu.

BEZPIECZNE UŻYTKOWANIE

- W pobliżu tego urządzenia lub innych urządzeń elektrycznych nie należy przechowywać ani używać benzyny, palnych cieczy i gazów. Opary mogą spowodować pożar lub wybuch.
- Płyn (nietoksyczny) znajdujący się we wkładach chłodzących (w niektórych modelach) nie nadaje się do picia.
- Nie spożywać kostek lodu ani lizaków lodowych zaraz po wyjęciu z zamrażarki, gdyż może to spowodować odmrożenia.
- W przypadku produktów, w których filtr znajduje się wewnątrz pokrywy wentylatora, musi on być zawsze na swoim miejscu podczas pracy chłodziarki.
- Przed przystąpieniem do czyszczenia lub dowolnych czynności konserwacyjnych należy wyjąć wtyczkę przewodu zasilającego urządzenia z gniazdka sieciowego lub odłączyć je od zasilania.
- Komora chłodziarki powinna być używana wyłącznie do przechowywania świeżych produktów żywnościowych,

Klasa klimatyczna	Temp. otoczenia (°C)
SN	Od 10 do 32
N	Od 16 do 32
ST	Od 16 do 38
T	Od 16 do 43

- natomiast komora zamrażarki wyłącznie do przechowywania mrożonek, zamrażania świeżych produktów oraz przygotowywania kostek lodu.
- Nie przechowywać szklanych pojemników z płynami w komorze zamrażarki, ponieważ mogą one pęknąć.
- Unikać przechowywania nieopakowanej żywności w bezpośrednim kontakcie z powierzchniami wewnętrznymi komór chłodziarki lub zamrażarki.

- „Żarówka zastosowana w urządzeniu jest przeznaczona do urządzeń domowych i nie jest odpowiednia do ogólnego oświetlenia pomieszczeń w gospodarstwie domowych (dyrektywa WE 244/2009)”.

Producent nie ponosi odpowiedzialności za obrażenia osób lub zwierząt ani za straty materialne w przypadku nieprzestrzegania powyższych zaleceń i środków ostrożności.

WSKAZÓWKI ENERGOOSZCZĘDNE

- Zainstalować urządzenie w suchym, dobrze wentylowanym pomieszczeniu, z dala od źródeł ciepła (takich jak grzejnik, kuchenka itp.) oraz w miejscu nienarażonym na bezpośrednie światło słoneczne. Jeśli to konieczne, użyć płyty izolacyjnej.
- Aby zapewnić odpowiednią wentylację, postępować zgodnie z instrukcją instalacji.
- Niedostateczna wentylacja z tyłu produktu zwiększa zużycie energii i zmniejsza efektywność chłodzenia.
- Temperatury wewnątrz urządzenia zależą od temperatury otoczenia, częstotliwości otwierania drzwiczek oraz miejsca, w którym stoi urządzenie. Czynniki te należy uwzględnić podczas ustawiania temperatury.
- Potrawy i napoje należy pozostawić do ostygnięcia przed umieszczeniem ich w urządzeniu.
- Po włożeniu żywności sprawdzić, czy drzwiczki komór zamykają się prawidłowo, zwłaszcza drzwiczki zamrażarki.
- Ograniczyć otwieranie drzwi do minimum.
- Rozmrażane potrawy umieszczać w chłodziarce. Zamrożone produkty dzięki swojej niskiej temperaturze będą chłodzić potrawy w chłodziarce.
- Uszkodzoną uszczelkę należy jak najszybciej wymienić.
- Produkty klasy wysokoenergetycznej są wyposażone w wydajne silniki, które działają dłużej, ale zużywają mniejszą ilość energii. Nie należy się niepokoić, jeśli silnik pracuje przez dłuższy czas.

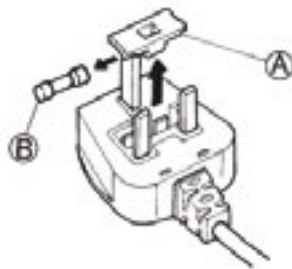
PODŁĄCZENIE ELEKTRYCZNE – DOTYCZY WYŁĄCZNIE WIELKIEJ BRYTANII I IRLANDII

Ostrzeżenie – niniejsze urządzenie musi być uziemione.

Wymiana bezpiecznika

Jeśli przewód zasilający niniejszego urządzenia jest zaopatrzony we wtyczkę z bezpiecznikiem BS 1363A 13 A, w razie potrzeby bezpiecznik wymienić na nowy zatwierdzony przez ASTA dla wtyczek BS 1362. W tym celu należy:

1. Zdjąć pokrywę bezpiecznika (A) i wyjąć bezpiecznik (B).
2. Włożyć nowy bezpiecznik 13 A do osłony bezpiecznika.
3. Zamontować ponownie we wtyczce.



Ważne:

Po wymianie bezpiecznika osłonę należy ponownie założyć na miejsce. Jeśli osłona zostanie zgubiona, nie wolno używać wtyczki do momentu założenia właściwej części zamiennej.

Prawidłowy element zamienny można zidentyfikować na podstawie wkładki kolorowej lub koloru liter na korpusie wtyczki. Zamiennne osłony do bezpieczników można nabyć w sklepie elektrycznym.

Dotyczy tylko Republiki Irlandii

Obowiązuje większość informacji podanych dla użytkowników w Wielkiej Brytanii, lecz stosowany jest także trzeci typ wtyczek i gniazd – z 2 bolcami stykowymi i bocznymi stykami uziemienia.

Gniazdo sieciowe/wtyczka (dotyczy obu krajów)

Jeśli zamontowana wtyczka nie pasuje do gniazda sieciowego w miejscu użytkowania urządzenia, należy skontaktować się z serwisem technicznym w celu uzyskania dalszych instrukcji.

Nie należy podejmować samodzielnych prób wymiany wtyczki. Procedura ta musi zostać wykonana przez wykwalifikowanego technika firmy według instrukcji producenta i zgodnie z lokalnymi przepisami dotyczącymi bezpieczeństwa.

INSTRUKCJA UŻYTKOWNIKA

SCHEMAT URZĄDZENIA (RYS. 1)

- A. Uchwyłt.
- B. Blokada bezpieczeństwa (jeśli występuje).
- C. Uszczelka.
- D. Oddzielnac (jeśli występuje).
- E. Korek spustu wody z rozmrażania.
- F. Panel sterowania.
- G. Kratka boczna agregatu.

INSTALACJA

- **Zapoznać się z rozdziałem „PRZED PRZYSTĄPIENIEM DO EKSPLOATACJI URZĄDZENIA”.**
- **Rozpakować urządzenie.**
- **Wymontować 4 elementy ochronne włożone między pokrywą a urządzenie.**

- Upewnić się, że korek spustowy wody z rozmrażania (zależnie od wyposażenia) jest prawidłowo założony (4).
- W celu zapewnienia najlepszego działania urządzenia i aby uniknąć uszkodzenia przy otwieraniu pokrywy, pozostawić co najmniej 7 cm wolnego miejsca za tylną ścianką i 7 cm po bokach.
- Zamontować akcesoria (jeśli na wyposażeniu).

SCHEMAT PANELU STEROWANIA (RYS. 2)

1. Termostat: może być wykorzystywany do regulacji temperatury urządzenia.
2. Czerwona lampka kontrolna (jeśli jest): gdy się świeci, wskazuje że temperatura wewnętrzna urządzenia nie jest jeszcze wystarczająco niska.
3. Zielona lampka kontrolna (zależnie od modelu): wskazuje, że urządzenie jest włączone.
4. Żółto/pomarańczowo podświetlony przycisk (zależnie od modelu): włącza/wyłącza funkcję szybkiego mrożenia.

WAŻNE: korzystając z urządzenia, jako chłodziarki należy sprawdzić, czy funkcja szybkiego schładzania jest wyłączona, aby zapobiec pęknięciu butelki.

Konfiguracja panelu sterowniczego może się różnić zależnie od modelu.

Włączanie urządzenia

- Temperatura urządzenia została wstępnie ustawiona fabrycznie na optymalne chłodzenie w temperaturze -18°C.
- Włożyć wtyczkę kabla zasilającego do gniazdka.
- Zapala się zielona kontrolka (jeśli jest).
- Załącza się również kontrolka czerwona (jeśli jest), ponieważ wewnątrz urządzenia nie ma jeszcze temperatury wystarczająco niskiej, aby można tam było włożyć żywność. Czerwona dioda LED zwykle wyłącza się w ciągu sześciu godzin od włączenia urządzenia.

- Po podłączeniu urządzenia i osiągnięciu przez nie prawidłowej temperatury (potrzeba około jednej godziny i w tej fazie nie można otworzyć drzwi) upewnić się, czy funkcja szybkiego mrożenia została wyłączona (żółta kontrolka, jeśli jest, jest zgaszona).
- Wkładać żywność dopiero po zgaśnięciu czerwonej kontrolki (jeśli jest).
- Dzięki skutecznej uszczelce pokrywy otwarcie pokrywy urządzenia natychmiast po jej zamknięciu jest trudne. Począkać kilka minut przed ponownym otwarciem pokrywy urządzenia.

Regulacja temperatury

Wybrać właściwą temperaturę za pomocą termostatu. Produkt ten może być wykorzystywany zarówno jako zamrażarka, jak i chłodziarka.



- Aby włączyć urządzenie w trybie pracy zamrażarki, należy ustawić termostat w pozycji „freezer” (zamrażarka). W takim przypadku, urządzenie należy używać wyłącznie do przechowywania zamrożonej żywności, zamrażania świeżej żywności i do przygotowywania lodu. **Temperaturę można ustawić w przedziale od -14°C oraz -22°C** (w zależności od warunków otoczenia przedział ten może ulegać drobnym wahaniom).
- Aby włączyć urządzenie w trybie pracy chłodziarki, należy ustawić termostat w pozycji „cooler” (chłodziarka). W takim przypadku, urządzenie należy wykorzystywać do przechowywania świeżej żywności oraz napojów. **Temperaturę można ustawić w przedziale od 0°C oraz +6°C** (w zależności od warunków otoczenia przedział ten może ulegać drobnym wahaniom).
- Aby wyłączyć urządzenie należy ustawić termostat w pozycji OFF (wyłączony). **W takim przypadku, urządzenie jest już podłączone do źródła zasilania.**

WAŻNE: korzystając z urządzenia, jako chłodziarki należy sprawdzić, czy funkcja szybkiego schładzania jest wyłączona, aby zapobiec pęknięciu butelki.

JEŻELI NIE KORZYSTA SIĘ Z URZĄDZENIA

Odłączyć urządzenie od źródła zasilania, opróżnić je, rozmrozić (w razie konieczności) i wycyścić. Pozostawić drzwi lekko uchylone, aby zapewnić obieg powietrza wewnątrz komór. Zapobiegnie to powstawaniu pleśni oraz nieprzyjemnych zapachów oraz utlenianiu (czernieniu) wewnętrznych ścian.

UŻYCIE CHŁODZIARKI



Przed przełączeniem z funkcji zamrażarki na chłodziarkę, należy:

1. sprawdzić, czy w komorze urządzenia nie ma zamrożonych produktów w celu uniknięcia ich rozmrożenia.
2. rozmrozić i oczyścić produkty w celu uniemożliwienia gromadzenia się wody w dolnej części urządzenia.

Uwaga: W przypadku dużej wilgotności istnieje możliwość gromadzenia się wody na ścianach oraz w dolnej części komory. Jest to zjawisko naturalne i nie ma szkodliwego wpływu na

działanie urządzenia.

W takim przypadku zaleca się zamknięcie pojemników zawierających płyny (np. garnki z rosółem), przechowywać w opakowaniach produkty o dużej zawartości wilgoci (np. warzywa).

WAŻNE: korzystając z urządzenia, jako chłodziarki należy sprawdzić, czy funkcja szybkiego schładzania jest wyłączona, aby zapobiec pęknięciu butelki.



WYKORZYSTANIE ZAMRAŻARKI

PRZECHOWYWANIE ZAMROŻONYCH ARTYKUŁÓW SPOŻYWCZYCH

Przed umieszczeniem zamrożonych produktów wewnątrz komory należy sprawdzić, czy urządzenie jest ustawione w trybie pracy zamrażarki (patrz: „Regulacja temperatury”) i czy czerwona kontrolka jest zgaszona.

PRZED PRZEŁĄCZENIEM Z FUNKCJI CHŁODZIARKI NA ZAMRAŻARKĘ NALEŻY SPRAWDZIĆ, CZY W KOMORZE URZĄDZENIA NIE MA PRODUKTÓW SPOŻYWCZYCH ANI BUTELEK, ABY UNIKNĄĆ ZAMROŻENIA TYCH PRODUKTÓW ORAZ PĘKNIĘCIA BUTELEK.

Skorzystać z tabeli na urządzeniu.

Klasyfikacja zamrożonej żywności

Załadunek i klasyfikacja zamrożonej żywności; Zaleca się zaznaczyć datę rozpoczęcia przechowywania na opakowaniu, aby zapewnić spożycie przed datą zakończenia przydatności podaną w miesiącach (Rys. 6) dla każdego typu żywności.

Zalecenia dotyczące przechowywania zamrożonej żywności

Kupowanie produktów mrożonych:

- Należy sprawdzić, czy opakowanie nie jest uszkodzone (żywność mrożona w uszkodzonym opakowaniu może tracić wartość odżywczą).

Jeśli opakowanie jest napuchnięte lub ma ślady wilgoci,

prawdopodobnie produkt nie był przechowywany w optymalnych warunkach i doszło do jego rozmrożenia.

- Robiąc zakupy, pozostawić zakup produktów mrożonych na koniec i transportować produkty w izolacyjnej torbie chłodniczej.
- Po powrocie do domu należy jak najszybciej umieścić mrożoną żywność w urządzeniu.
- Należy unikać lub ograniczać do minimum zmiany temperatury. Należy przestrzegać daty przydatności do spożycia podanej na opakowaniu.
- Należy zawsze przestrzegać informacji dotyczących przechowywania podanych na opakowaniu.

Uwaga:

Całkowicie lub częściowo rozmrożoną żywność należy jak najszybciej spożyć.

Rozmrożonej żywności nie należy ponownie zamrażać, chyba że zostanie ugotowana. Rozmrożoną żywność po ugotowaniu można zamrozić ponownie.

Jeśli występuje długotrwała awaria zasilania:

- **Nie otwierać pokrywy urządzenia, chyba że w celu umieszczenia opakowań lodowych (jeśli w komplecie) na żywności mrożonej po prawej i lewej stronie urządzenia. Spowoduje to spowolnienie wzrostu temperatury.**

ZAMRAŻANIE ŻYWNOCI

Przed umieszczeniem zamrożonych produktów wewnątrz komory należy sprawdzić, czy urządzenie jest ustawione w trybie pracy zamrażarki (patrz: „Regulacja temperatury”) i czy czerwona kontrolka jest zgaszona.

Przygotowanie świeżej żywności do zamrażania

- Przed zamrożeniem owinąć i zabezpieczyć świeżą żywność, używając: folii aluminiowej, folii kuchennej, szczelnych worków plastikowych, pojemników plastikowych z pokrywkami, o ile są odpowiednie do zamrażania żywności.
- Aby zapewnić wysoką jakość zamrażania, produkty spożywcze muszą być świeże, dojrzałe i najwyższej jakości.
- Świeże warzywa i owoce powinny być zamrażane jak najszybciej po zebraniu, aby zachowały pełne wartości odżywcze, konsystencję, kolor i smak.

- Ciepłą żywność należy zawsze schłodzić przed umieszczeniem w urządzeniu.

Mrożenie świeżej żywności

- Umieścić żywność do zamrożenia przy ścianie urządzenia (rys. 5):

- A. żywność do zamrożenia,
- B. żywność już zamrożona.

- Żywność do zamrożenia nie powinna stykać się z żywnością już zamrożoną.
- Aby zapewnić lepsze i szybsze zamrażanie, podzielić produkty żywnościowe na małe porcje; będzie to również przydatne w momencie wykorzystania zamrożonej żywności.

- Przynajmniej 24 godziny przed przystąpieniem do zamrażania świeżej żywności w urządzeniu wcisnąć przycisk szybkiego mrożenia.
- 3.** Włożyć pożywienie do zamrożenia i nie otwierać drzwi urządzenia przez 24 godziny. Funkcja szybkiego zamrażania wyłącza się automatycznie po upływie 50 godzin.

ODSZRANIANIE URZĄDZENIA

Urządzenie należy rozmrażać, gdy grubość lodu na ściankach osiągnie 5-6 mm.

- Odłączyć urządzenie od zasilania elektrycznego.
- Wyjąć żywność z urządzenia i umieścić w zimnym miejscu lub w izolacyjnej torbie chłodniczej.
- Pozostawić drzwi urządzenia otwarte.
- Wyjąć wewnętrzny korek spustu wody z rozmrażania (w zależności od modelu) (Rys. 8).
- Wyjąć zewnętrzny korek spustu wody z rozmrażania (w zależności od modelu) i umieścić go tak, jak przedstawiono na rysunku 8.
- Użyć oddzielnacza (w zależności od modelu) wewnątrz urządzenia jako pojemnika na pozostałą wodę (D), jak przedstawiono na rys. 8. Jeśli nie ma oddzielnacza, użyć innego płytowego pojemnika.
- Można przyspieszyć rozmrażanie, oddzielając lód od ścianek urządzenia za pomocą szpatułki.
- Usunąć szron ze spodu urządzenia.
- Nie używać ostro zakończonych lub metalowych przyrządów do usuwania lodu, aby nie uszkodzić trwale wnętrza urządzenia.
- Nie używać produktów ściernych ani nie podgrzewać sztucznie wnętrza.
- Dokładnie wysuszyć wnętrze urządzenia.
- Założyć korek po rozmrożeniu.

CZYSZCZENIE I KONSERWACJA

- Usunąć szron z górnych krawędzi (patrz część Instrukcja rozwiązywania problemów).
- Wyczyścić wnętrze po rozmrożeniu za pomocą gąbki zwilżonej ciepłą wodą i/lub łagodnym detergentem.
- Oczyszczyć boczny otwór wentylacyjny (jeśli występuje).

Odłączyć urządzenie od sieci przed wykonaniem czynności konserwacyjnych. Do czyszczenia urządzenia nie używać produktów ściernych, druciaków lub środków do usuwania plam (np. acetonu, trichloroetylenu).

Aby zapewnić najlepsze działanie urządzenia, czyścić i konserwować je co najmniej raz w roku.

WYMIANA ŻARÓWKI OŚWIETLENIA DRZWICZEK (JEŚLI JEST NA WYPOSAŻENIU)

- Odłączyć urządzenie od sieci elektrycznej.
- Wyjąć dyfuzor w sposób przedstawiony na rysunku.
- Wykręcić żarówkę i wymienić ją na identyczną, o tej samej mocy i tym samym napięciu.
- Założyć dyfuzor i podłączyć urządzenie do sieci.

INSTRUKCJA USUWANIA USTEREK

4. Czerwona lampka kontrolna (jeśli jest) pozostaje zapalona.

- Czy nie doszło do awarii zasilania?
- Czy trwa proces zamrażania?
- Czy pokrywa urządzenia jest zamknięta prawidłowo?
- Czy urządzenie jest ustawione w pobliżu źródła ciepła?
- Czy termostat jest ustawiony prawidłowo?
- Czy kratka wentylacyjna i skraplacz są czyste?

5. Urządzenie działa zbyt głośno.

- Czy urządzenie jest wypoziomowane?
- Czy urządzenie styka się z meblami lub przedmiotami, które mogą powodować wibracje?
- Czy usunięto opakowanie spod urządzenia?

Uwaga: Bulgotanie z układu mrożącego po wyłączeniu sprężarki jest objawem normalnym.

6. Zielona lampka kontrolna (jeśli jest) jest zgaszona a urządzenie nie działa.

- Czy nie doszło do awarii zasilania?
- Czy wtyczka jest poprawnie włożona do gniazdka?
- Czy kabel elektryczny jest w dobrym stanie?

7. Zielona lampka kontrolna (jeśli jest) jest zgaszona a urządzenie działa.

- Zielona lampka kontrolna jest popsuta. Zwrócić się do Serwisu z prośbą o wymianę.

8. Sprężarka działa bez przerwy.

- Czy do urządzenia włożono gorącą żywność?
- Czy pozostawiono pokrywę otwartą przez długi czas?
- Czy urządzenie stoi w zbyt ciepłym pomieszczeniu lub w pobliżu źródła ciepła?
- Czy termostat jest ustawiony prawidłowo?
- Czy wcisnięto przypadkowo przycisk szybkiego mrożenia (jeśli jest)?

9. Zbyt dużo lodu na górnej krawędzi.

- Czy korki kanału odprowadzającego wodę z odszraniania są prawidłowo założone?
- Czy pokrywa urządzenia jest zamknięta prawidłowo?
- Czy uszczelka pokrywy urządzenia jest uszkodzona lub zdeformowana? (patrz rozdział „Instalacja”)
- Czy 4 elementy ochronne zostały usunięte? (patrz rozdział „Instalacja”)

10. Powstawanie kondensatu na ściankach zewnętrznych urządzenia

- W pewnych warunkach atmosferycznych (wilgotność powyżej 85%) lub gdy urządzenie znajduje się blisko wilgotnego albo słabo wentylowanego pomieszczenia, na jego ściankach zewnętrznych może formować się kondensat.

Nie wpływa to na działanie urządzenia.

11. Warstwa lodu na ściankach wewnętrznych urządzenia nie jest jednorodna.

- Jest to zjawisko normalne.

SERWIS TECHNICZNY

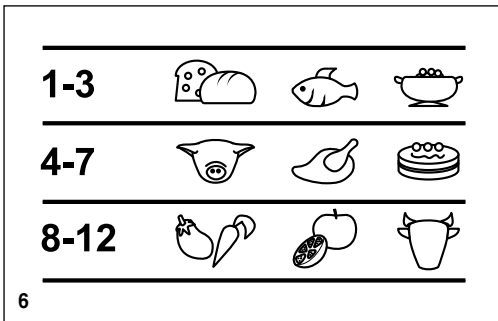
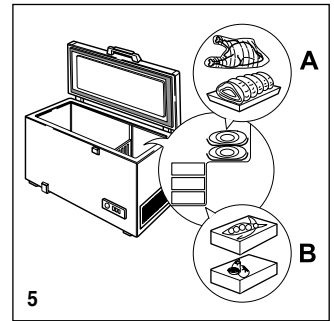
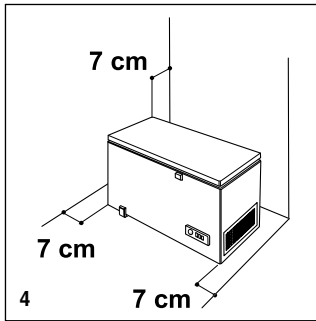
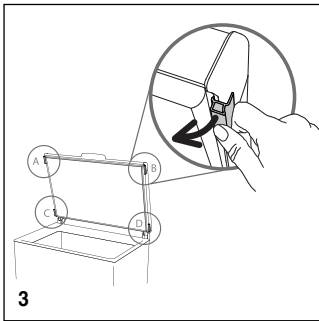
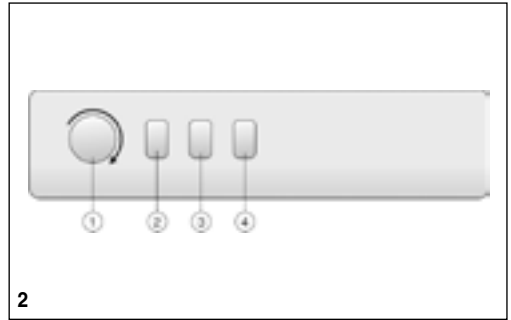
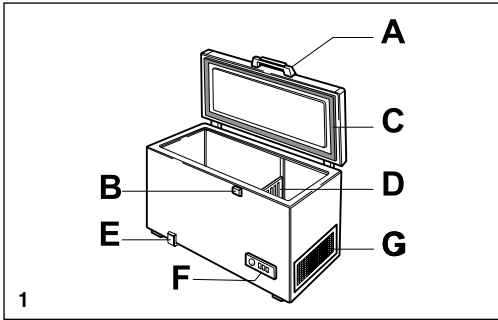
Przed kontaktem z serwisem technicznym:

1. Sprawdzić, czy można rozwiązać problem samodzielnie.
2. Uruchomić ponownie urządzenie i sprawdzić, czy problem nie został rozwiązany. Jeżeli nie, odłączyć urządzenie od źródła zasilania, odczekać około godzinę i ponownie uruchomić chłodziarkę.
3. Jeśli problem nie ustępuje, skontaktować się z serwisem technicznym.

Podać następujące informacje:

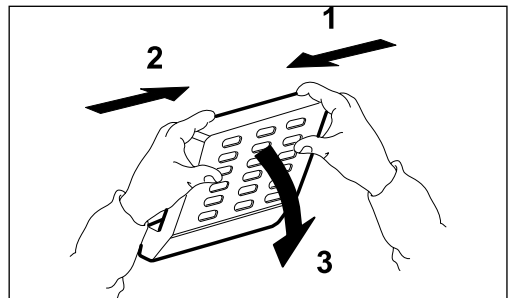
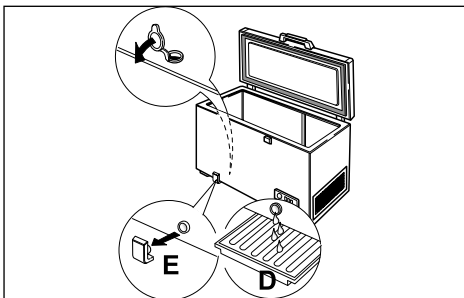
- naturę usterki
- model
- numer serwisowy (numer podany po słowie SERVICE na tabliczce znamionowej z tyłu urządzenia)
- dokładny adres,
- numer telefonu wraz z numerem kierunkowym.





		Typ XXX Model XXXXXXX	CLASSE SN CLASSE T CLASSE	SERVICE

KLASA	°C	°F
SN	10-32	50-90
N	16-32	61-90
ST	16-38	61-100
T	16-43	61-110



400011166294