

ĎAKUJEME, ŽE STE SI KÚPILI VÝROBOK WHIRLPOOL.

Pre komplexnú podporu zaregistrujte, prosím, svoj spotrebič na [www.whirlpool.eu/register](http://www.whirlpool.eu/register)



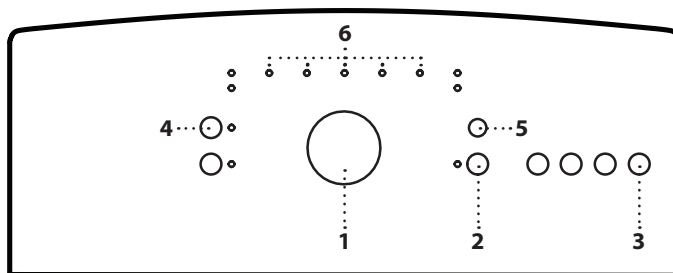
Prv než spotrebič začnete používať, pozorne si prečítajte Bezpečnostné pokyny.

Pred použitím práčky musíte vybrať prepravnú konzolu.

Podrobnejšie inštrukcie na jej odstránenie nájdete v Návodoch na inštaláciu.

## OVLÁDACÍ PANEL

- 1 Volič programov
- 2 Tlačidlo „Start/Pauza“
- 3 Tlačidlo „Odstredovanie“
- 4 Tlačidlo „Odloženie štartu“
- 5 Tlačidlo „Vynulovať“
- 6 Fáza prania



### UKAZOVATELE

Otvorené veko

Chyba: Volajte servis

Chyba: Vodný filter upchatý

Chyba: Chýba voda

V prípade akejkoľvek poruchy sa pozrite do časti „RIEŠENIE PROBLÉMOV“

## TABUĽKA PROGRAMOV

Max. náplň 6,0 kg Spotreba energie vo vypnutom režime je 0,11 W / v režime ponechania v zapnutom stave 0,11 W							Pracie a prídavné prostriedky			Odporúčaný prací prostriedok		Zvyšková vlhkosť %*	Spotreba energie (kWh)	Voda celkovo v l	Teplota prania °C
Program	Teploty		Max. rýchlosť odstredovania (ot/min)	Max. náplň (kg)	Trvanie (h : m)	Predpieranie	Hlavné pranie	Aviváž	Prášok	Tekutý					
	Nastavenie	Rozsah									I	II	☼		
<b>Bavlna</b>	60°C	40 - 95°C	1200	6,0	3:00	○	●	○	✓	✓	57	1,20	48	55	
<b>Džínsy</b>	40°C	40°C	1000	4,0	1:30	○	●	○	-	✓	-	-	-	-	
<b>Hygiena</b>	60°C	60°C	1200	6,0	2:30	○	●	●	✓	✓	-	-	-	-	
<b>Syntetika</b>	40°C	30 - 40°C	1200	3,0	1:50	○	●	○	✓	✓	40	0,56	50	40	
<b>Jemná bielizeň</b>	30°C	30 - 40°C	1000	1,5	0:45	○	●	○	-	✓	-	-	-	-	
<b>Zmiešaná bielizeň</b>	40°C	40°C	1200	3,0	1:00	-	●	○	✓	✓	-	-	-	-	
<b>Rýchle 15'</b>	30°C	30°C	1200	3,0	0:15	-	●	○	-	✓	61	0,15	30	21	
<b>Vlna/ Ručné pranie</b>	20°	20°C	1200	6,0	3:15	-	●	○	-	✓	-	-	-	-	
				3,0	2:30	-	●	○	✓	✓	53	0,25	53	20	
<b>Eco 40-60</b>	40°C	40°C	1151	6,0	3:15	-	●	○	✓	✓	52	0,89	53	43	
			1151	3,0	2:30	-	●	○	✓	✓	53	0,51	37	32	
			1151	1,5	1:50	-	●	○	✓	✓	55	0,35	31	31	
<b>Plákание + Odstredovanie</b>	-	-	1200	6,0	-	-	-	○	-	-	-	-	-	-	
<b>Odstredovanie</b>	-	-	1200	6,0	-	-	-	-	-	-	-	-	-	-	
<b>Odčerpávanie vody</b>	-	-	-	-	-	-	-	-	-	-	-	-	-	-	
<b>Eco Bavlna</b>	60°C	60°C	1200	6,0	3:30	-	●	○	✓	✓	53	0,78	46	-	
				3,0	2:45	-	●	○	✓	✓	53	0,71	32	-	
				40°C	1200	3,0	2:00	-	●	○	✓	✓	53	0,53	32

● Požadované dávkovanie ○ Voliteľné dávkovanie

**Eco Bavlna** – Skúšobné prací cykly v súlade s nariadeniami 1061/2010. Pre prístup k týmto cyklom nastavte prací cyklus „Bavlna 40 °C“ alebo „Bavlna 60 °C“ spolu s možnosťou „Šetrič energie“.

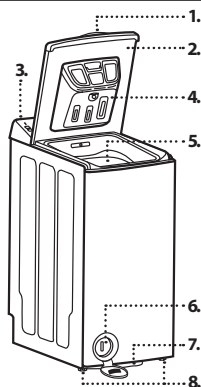
**Eco 40-60** – Testovací prací cyklus v súlade s Nariadením 2019/2014. Z hľadiska spotreby energie a vody najefektívnejší program na pranie normálne znečistenej bavlnenej bielizne. Len na displeji: hodnoty rýchlosti odstredovania zobrazené na displeji sa môžu mierne odlišovať od hodnôt uvedených v tabuľke.

**Pre všetky skúšobné ústavy**

Dlhý prací cyklus na bavlnu: nastavte prací cyklus Bavlna s teplotou 40 °C.

## OPIS SPOTREBIČA

- 1 Rukoväť veka
- 2 Veko
- 3 Ovládací panel
- 4 Dávkovač pracieho prostriedku
- 5 Bubon
- 6 Vodný filter – za krytom
- 7 Páka na presúvanie spotrebiča (závisí od modelu)
- 8 Nastaviteľné nožičky (x2)



Dlho trvajúci program na syntetiku: nastavte prací cyklus Syntetika s teplotou 40 °C. Tieto údaje môžu byť vo vašej domácnosti odlišné v dôsledku meniacich sa podmienok teploty privádzanej vody, tlaku vody atď. Približné hodnoty trvania programu sa týkajú štandardných nastavení programu bez voliteľných funkcií. Hodnoty uvedené pre iné programy ako program Eco 40-60 sú len indikatívne.

\* Po skončení programu s odstredovaním pri maximálnej zvoliteľnej rýchlosti odstredovania, v štandardnom nastavení programov.

**6th Sense** - Technológia senzorov prispôsobuje vodu, energiu a trvanie programu vašej náplni bielizne.

## DÁVKOVAČ PRACIEHO PROSTRIEDKU

**Priehradka na hlavné pranie II**

Prací prostriedok na hlavné pranie, odstraňovač škvrín a zmäkčovač vody.

**Priehradka na predpieranie I**

Prací prostriedok na predpieranie.

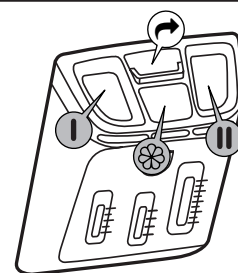
**Priehradka na aviváž** ☼

Avivážny prostriedok. Tekutý škrob. Bielidlo.

**Aviváž, roztok škrobu alebo bielidla nalievajte iba po značku MAX.**

**Uvoľňovacie tlačidlo** ↶

Stlačte, aby ste mohli vytiahnuť nádobku pri čistení.



## PROGRAMY

Aby ste vybrali vhodný program pre svoju bielizeň, vždy sa riadte pokynmi na štítku bielizne. Hodnota uvedená na symbole vaničky je maximálna možná teplota na pranie odevov.



### Bavlna

Bežne až veľmi zašpinená a odolná bavlnená bielizeň.

### Džínsy

Obráťte vnútornou stranou von a použite tekutý prací prostriedok.

### Syntetika

Na pranie znečistených odevov zo syntetických vlákien (ako sú polyester, polyakryl, viskóza atď.) alebo zo zmesi bavlny so syntetikou.

### Hygiena

Tento program pri praní bežne až silno zašpinenej posteľnej bielizne, obrusov, spodnej bielizne, uterákov a tričiek z bavlny a ľanu likviduje 99 % baktérií.

### Jemná bielizeň

Na pranie zvlášť jemných odevov. Odporúča sa pred praním obrátiť bielizeň vonkajšou stranou dovnútra.

### Zmiešaná bielizeň

Na pranie mierne až bežne znečistených odolných odevov z bavlny, ľanu, syntetických vlákien a zmiešaných vlákien.

### Rýchle 15'

Osviežovací program. Krátko nosené oblečenie z bavlny, umelých vlákien a zmesi s bavlnou. Použite najnižšie odporúčané množstvo pracieho prostriedku.

### Vlna/Ručné pranie

S programom „Vlna“ možno prať všetky vlnené odevy, aj tie, ktoré majú označenie „prať iba v ruke“. Najlepšie výsledky dosiahnete so špeciálnymi pracími prostriedkami a ak **neprekročíte maximálnu udávanú hmotnosť bielizne**.

### Eco 40-60

Na pranie normálne znečistených bavlnených odevov, ktoré sa môžu prať pri teplotách 40 °C alebo 60 °C spoločne v jednom cykle. Toto je štandardný bavlnený program a je najefektívnejší z hľadiska spotreby vody a energie.

### 20 °C

Na pranie mierne znečistených bavlnených odevov pri teplote 20 °C.

### Plákanie + Odstredovanie

Samostatný program plákania a intenzívneho odstredovania. Pre odolnú bielizeň.

### Odstredovanie

Odstredí náplň a potom vypustí vodu. Pre odolnú bielizeň.

### Odčerpávanie vody

Iba vypúšťanie bez odstredovania.

### Eco Bavlna

Na pranie normálne znečistených bavlnených odevov. Pri teplote 40 °C a 60 °C.

## PRVÉ POUŽITIE

Na odstránenie prípadných nečistôt z výroby vyberte program „Bavlna“ pri teplote 95 °C. Do priehradky na hlavné pranie pridajte prací prostriedky pridajte malé množstvo pracieho prášku (maximálne 1/3 množstva pracieho prostriedku odporúčaného výrobcom na mierne znečistenú bielizeň). Spustite program **bez prídania bielizne**.

## KAŽDODENNÉ POUŽÍVANIE

Pripravte si bielizeň podľa odporúčaní v časti „RADY A TIPY“. Naložte bielizeň, zatvorte dvierka bubna a skontrolujte, či je riadne uzavreté. Pridajte prací prostriedok a iné prídavné prostriedky. Prečítajte si odporúčané dávkovanie na obale pracieho prostriedku. Zatvorte veko. Otočte volič programov na želaný program a v prípade potreby zvolte niektorú voliteľnú funkciu. Kontrolka tlačidla „Štart/Pauza“ bliká a kontrolka pre prednastavenú rýchlosť odstredovania sa rozsvieti. Rýchlosť odstredovania možno zmeniť stlačením tlačidla „Odstredovanie“. Otvorte vodovodný ventil a stlačením tlačidla „Štart/Pauza“ spustíte cyklus prania. Kontrolka „Štart/Pauza“ sa rozsvieti a dvierka sa zamknú. Pretože náplne a teplota privádzanej vody sú rôzne, zostávajúci čas sa v určitých fázach programu nanovo počíta.

## POZASTAVENIE ALEBO ZMENA BEŽIACEHO PROGRAMU

Na pozastavenie pracieho cyklu stlačte tlačidlo „Štart/Pauza“ a kontrolka bliká. Zvoľte nový program, teplotu, voliteľné možnosti alebo rýchlosť odstredovania, ak tieto nastavenia chcete zmeniť. Opätovným stlačením tlačidla „Štart/Pauza“ sa prací cyklus spustí znova od bodu, v ktorom bol prerušený. Pre tento program nepridávajte prací prostriedok.

## KONTROLKA OTVORENÉ VEKO

Pred spustením programu a po jeho skončení sa rozsvieti kontrolka „Otvorené veko“, čo znamená, že veko sa dá otvoriť. Pokiaľ prací program prebieha, veko zostáva uzamknuté a v žiadnom prípade sa nesmie otvárať násilu. V prípade, že ho nevyhnutne potrebujete otvoriť počas prebiehajúceho programu, napríklad aby ste pridali ďalšiu bielizeň alebo vybrali bielizeň, ktorú ste vložili omylom, stlačte tlačidlo „Štart/Pauza“. Ak teplota nie je príliš vysoká, rozsvieti sa kontrolka „Otvorené veko“. Veko budete môcť otvoriť až po chvíli. Stlačte tlačidlo „Štart/Pauza“ a program bude pokračovať.

## KONIEC PROGRAMU

Rozsvieti sa kontrolka „Otvorené veko“. Otočte volič programov do polohy „0“ a zatvorte vodovodný kohútik. Otvorte veko a bubon a vyložte práčku. Veko nechajte nejaký čas otvorené, aby vnútro práčky mohlo vyschnúť. Asi po štvrthodine sa práčka celkom vypne, aby sa šetrila energia.

Ak chcete zrušiť prebiehajúci program pred skončením cyklu, stlačte tlačidlo „Vynulovanie“ aspoň na 3 sekundy. Voda sa vypustí. Veko budete môcť otvoriť až po chvíli.

## VOLITEĽNÉ FUNKCIE

! Keď kombinácia programu a doplnkovej voliteľnej možnosti (možnosti) nie je možná, kontrolky sa vypnú automaticky.

! Nevhodné kombinácie voliteľných možností sa zrušia automaticky.

### Odložený štart

Ak chcete začiatok zvoleného programu odložiť na neskôr, stlačte tlačidlo „Odložený štart“, kým nesvieti želaný čas odkladu. Svetielko tlačidla „Odložený štart“ sa rozsvieti a po spustení programu zhasne. Po stlačení tlačidla „Štart/Pauza“ sa začne odpočítavanie času odkladu. Počet predvolených hodín možno znížiť opätovným stlačením tlačidla „Odložený štart“. **Pri aktivácii tejto možnosti nepoužívajte tekuté prací prostriedky.** „Odložený štart“ zrušíte otočením voliča programov do inej polohy.

### Predpieranie

Iba na silne znečistenú náplň (napr. pieskom, kúskami blata). Predlžuje trvanie cyklu o cca 15 minút. Keď aktivujete voliteľnú možnosť Predpranie, nepoužívajte tekutý prací prostriedok.

### Rýchly

Umožňuje rýchlejšie pranie skrátením trvania programu. Odporúča sa len pri malej náplni alebo slabo znečistenej bielizni.

### Intenzívne plákanie

Pomáha predchádzať usadeniu zvyškov pracieho prostriedku v bielizni vďaka predĺženiu fázy plákania. Vhodné predovšetkým na pranie detskej bielizne, pre ľudí s alergiami a pre oblasti s mäkkou vodou.

### Šetrič energie

Pri nižšej teplote s trochu upraveným trvaním prania sa dosiahne kombinácia vynikajúcich výsledkov prania a ešte nižšej spotreby energie.

### Odstredovanie

Každý program má vopred určenú rýchlosť odstredovania. Ak chcete rýchlosť odstredovania zmeniť, stlačte tlačidlo „Odstredovanie“. Ak je zvolená rýchlosť odstredovania „0“, záverečné odstredovanie sa zruší, ale odstredovanie medzi fázami plákania zostáva maximálne. Voda sa iba vypúšťa.

## BIELENIÉ

Vyperte bielizeň požadovaným programom Bavlna alebo Syntetika s prídanim príslušného množstva chlórového bielidla do priehradky na aviváž (veko opatrne zatvorte). Bezprostredne po skončení programu otočte volič programov a znova spustíte želaný program, aby sa odstránili zvyškové pachy po bielidle; ak chcete, môžete pridať aviváž. **Nikdy nenalievajte do priehradky na aviváž bielidlo zároveň s avivážou.**

## RADY A TIPY

### Rozdeľte bielizeň podľa

Druhu tkaniny / visačka pre ošetrovanie bielizne (bavlna, zmesové tkaniny, syntetika, vlna, bielizeň určená na ručné pranie). Farby (oddelte farebné a biele kusy, nové farebné kusy perte samostatne). Jemná bielizeň (malé kusy – napríklad nylonové pančuchy – a kusy s háčikmi – napríklad podprsenky – perte v látkovej taške alebo v návliečke na zips).

### Vyprázdňte všetky vrecká

Predmety ako mince alebo zapalovače môžu poškodiť bielizeň i bubon práčky.

### Vnútro spotrebiča

Ak nikdy alebo len zriedka periete bielizeň pri 95°C, odporúčame občas spustiť program pri 95°C bez bielizne, s malým množstvom pracieho prostriedku, aby ste udržiavali vnútro spotrebiča čisté.

### Dodržiavajte odporúčané dávkovanie/aditíva

Optimalizujú výsledok čistenia, zabraňujú hromadeniu zvyškov nadbytočného detergentu vo vašej bielizni a šetria finančné prostriedky.

### Používajte nízku teplotu a dlhšie trvanie

Najúčinnejšie programy z hľadiska spotreby energie sú vo všeobecnosti tie, ktoré využívajú nižšie teploty a dlhšie trvanie.

### Sledujte veľkosť náplne

Práčku naplňte len na kapacitu indikovanú v tabuľke „TABUĽKA PROGRAMOV“, aby ste šetřili vodu a energiu.

### Hluk a obsah zvyškovej vlhkosti

Ovplyvňuje ich rýchlosť odstredovania: čím vyššia je rýchlosť odstredovania, tým vyšší je hluk a nižší obsah zvyškovej vlhkosti.

## ČISTENIE A ÚDRŽBA

**Pred vykonávaním čistenia a údržby vypnite a odpojte práčku. Na čistenie práčky nepoužívajte horľavé kvapaliny. Automatickú práčku pravidelne čistite a udržiujte (aspoň 4-krát do roka).**

### Čistenie vonkajšieho povrchu práčky

Na čistenie vonkajších častí práčky používajte mäkkú navlhčenú handričku. Nepoužívajte čistiace prostriedky určené na sklo alebo univerzálne čistiace prostriedky, čistiaci prášok alebo podobné prostriedky na čistenie ovládacieho panela – tieto látky by mohli poškodiť vytlačené symboly.

### Dávkovač pracieho prostriedku

Čistite pravidelne, minimálne tri alebo štyri razy ročne, aby sa na ňom nevytvárali usadeniny pracieho prostriedku.

Stlačte uvoľňovacie tlačidlo, čím sa dávkovač uvoľní, a vyberte ho. V dávkovači môže zostať malé množstvo vody, preto ho neste vo zvislej polohe. Umyte dávkovač pod tečúcou vodou. Môžete tiež vybrať a vyčistiť krytku trubice v zadnej časti dávkovača. Vráťte krytku trubice do dávkovača (ak ste ju vybrali), výstupky na spodku dávkovača zasuňte do otvorov na veku a zatlačte dávkovač o veko, až zapadne na miesto.

**Presvedčte sa, či je dávkovač pracieho prostriedku správne vložený.**

### Kontrola prívodnej hadice

Pravidelne kontrolujte hadicu, či sa neláme alebo nepraská. Ak je poškodená, vymeňte ju za novú, ktorú dostanete v popredajnom servise alebo u špecializovaného predajcu. Podľa typu hadice: Ak je na prívodnej hadici priesvitný povlak, pravidelne kontrolujte, či sa jeho farba na niektorom mieste nemení. Ak povlak začína na niektorom mieste meniť farbu, znamená to, že z hadice by mohla unikať voda a treba ju vymeniť. Pre hadice s uzáverom vody (ak sú vo výbave): skontrolujte okienko bezpečnostného ventilu (pozri šípku). Ak je červené, znamená to, že bola aktivovaná funkcia „waterstop“ a hadicu treba vymeniť za novú. Hadicu uvoľníte tak, že stlačíte uvoľňovacie tlačidlo (ak je k dispozícii) a súčasne budete odtáčať hadicu.

### Čistenie sitkových filtrov v prívodnej hadici

**Pravidelne kontrolujte a čistite (aspoň dva alebo tri razy za rok).**

Zatvorte vodovodný ventil a odpojte hadicu od ventilu. Vyčistite vnútorný sitkový filter a naskrutkujte prívodnú hadicu znova na ventil. Teraz odskrutkujte prívodnú hadicu zo zadnej strany práčky. Vytiahnite sitkový filter z pripojenia práčky univerzálnymi kliešťami a vyčistite ho. Sitkový filter vložte naspäť a znova priskrutkujte prívodnú hadicu. Otvorte vodovodný ventil a dbajte, aby boli pripojenia úplne vodotesné.

### Čistenie filtra / vypúšťanie zvyškovej vody

**Práčka je vybavená samočistiacim čerpadlom. Filter zachytáva predmety, ako sú gombíky, mince, zatváracie špendlíky a pod., ktoré zostali v bielizni. Ak ste použili prací program pri vysokej teplote, pred vypustením vody najskôr počkajte, kým sa voda neochladí. Pravidelne čistite vodný filter. Vyhnite sa tak situácii, že voda nebude môcť odtiecť kvôli upchatiu filtra. V prípade, že sa voda nemôže vypustiť, indikátor bude ukazovať, že vodný filter môže byť upchatý.**

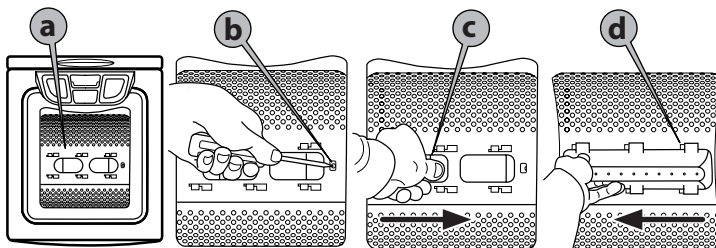
Kryt filtra otvorte mincou. Pod filter umiestnite širokú a nízku nádobu na zachytávanie vody. Filter pomaly otočte proti smeru hodinových ručičiek, kým nezačne vytekať voda. Nechajte vodu vytekať, ale filter neodstraňujte. Keď sa nádoba naplní, zatvorte filter v smere hodinových ručičiek. Vyprázdňte nádobu. Opakujte tento postup, až kým nevytečie všetka voda. Pod vodný filter umiestnite bavlnenú handru, ktorá môže absorbovať malé množstvo zvyšnej vody. Potom vyberte filter otáčaním proti smeru hodinových ručičiek. Vyčistite vodný filter (odstráňte zvyšky z filtra a vyčistite ho pod tečúcou vodou) a komoru filtra. Presvedčte sa, či obežné koleso čerpadla (v puzdre za filtrom) nič neblokuje. Vložte vodný filter a zatvorte kryt filtra. Znovu nasadte vodný filter jeho otáčaním v smere hodinových ručičiek. Zakrúťte ho, až pokiaľ to ide. Vodotesnosť filtra vyskúšate tak, že do bubna nalejete asi 1 liter vody a skontrolujete, či voda z filtra nepresakuje. Zatvorte kryt filtra.

### Tesnenie veka

Pravidelne kontrolujte stav tesnenia veka a občas ho vyčistite vlhkou handričkou.

### Vytiahnutie predmetu, ktorý spadne medzi bubon a vaničku

Ak náhodou medzi bubon a vaničku spadne nejaký predmet, môžete ho vytiahnuť vďaka vyberateľným častiam bubna. Vytiahnite prívodný kábel práčky zo zásuvky. Vyberte bielizeň z bubna. Zatvorte záklopky bubna a otočte bubon o polovicu otáčky (obrázok a). Skrutkovačom zatlačte plastový koniec a zároveň rukou posuňte vyberateľnú časť zľava doprava (obrázok b, c). Spadne do bubna. Otvorte bubon. Predmet môžete vybrať cez otvor v bubne. Vyberateľnú časť znova nasadte z vnútornej strany bubna. Plastovú koncovku umiestnite nad otvor na pravej strane bubna (obrázok d). Potom zasuňte plastový vyberateľný diel sprava doľava, až zapadne. Opäť zatvorte záklopky bubna, bubon o polovicu obráťte a skontrolujte polohu výstupku vo všetkých kotviacich bodoch. Znovu pripojte práčku k elektrickej sieti.



## PREPRAVA A MANIPULÁCIA

Vytiahnite sieťovú šnúru so zásuvky a zatvorte prívod vody. Odpojte prívodnú hadicu od vodovodného ventilu a vytiahnite odtokovú hadicu z miesta odtoku. Odstráňte z hadíc a práčky všetku zvyšnú vodu, a pripevnite hadice tak, aby sa počas prepravy nemohli poškodiť. Aby sa práčka mohla posúvať, rukou trochu povytiahnite páku nachádzajúcu sa vpredu naspodku (ak je vo výbave vášho modelu). Vytiahnite práčku. Potom páku zatlačte na pôvodné miesto. Nasadte prepravnú konzolu. Postupujte podľa pokynov na odstránenie prepravnej konzoly v INŠTALAČNEJ PRÍRUČKE v opačnom poradí.

## RIEŠENIE PROBLÉMOV

Práčka z určitých dôvodov niekedy nemusí fungovať správne. Prv než zavoláte popredajný servis, odporúča sa zistiť, či nemôžete problém ľahko vyriešiť pomocou nasledujúceho zoznamu.

Anomálie:	Možné príčiny/ Riešenie:
Práčka sa neotáča a/alebo program sa nespúšťa	<ul style="list-style-type: none"> <li>Zástrčka nie je zastrčená v elektrickej zásuvke, alebo len nedostatočne, takže nenastal kontakt.</li> <li>Došlo k výpadku napájania.</li> <li>Veko nie je správne zatvorené.</li> </ul>
Prací cyklus sa nespustil.	<ul style="list-style-type: none"> <li>Nestlačili ste tlačidlo „Štart/Pauza“ ▷  .</li> <li>Vodovodný ventil nie je otvorený.</li> <li>Je nastavený „Odloženie štartu“ ⌚.</li> </ul>
Práčka sa počas programu zastaví a kontrolka „Štart/Pauza“ ▷   bliká	<ul style="list-style-type: none"> <li>Je aktivovaná voliteľná možnosť „Zastavenie plákania“ (ak je dostupná).</li> <li>Program bol zmenený – znovu zvolte želaný program a stlačte „Štart/Pauza“ ▷  .</li> </ul>
Spotrebič vibruje	<ul style="list-style-type: none"> <li>Práčka nestojí rovno.</li> <li>Nebola odmontovaná prepravná konzola; pred použitím práčky musíte odstrániť prepravnú konzolu.</li> </ul>
Výsledok záverečného odstreďovania je nedostatočný. Bielizeň je ešte veľmi mokrá. Kontrolka „Odstreďovanie“ bliká alebo rýchlosť odstreďovania bliká po dokončení programu – v závislosti od modelu	<ul style="list-style-type: none"> <li>Nerovnomerné rozloženie náplne bielizne počas odstreďovania zabránilo odstreďovaniu, aby nedošlo k poškodeniu práčky. Preto je bielizeň ešte veľmi mokrá. Dôvodom nerovnomerného rozloženia môže byť: malá náplň bielizne (obsahuje len veľmi málo dost veľkých a savých vecí, napr. uterákov) alebo veľké/ťažké kusy bielizne.</li> <li>Ak je to možné, vyhýbajte sa naplneniu práčky malými množstvami bielizne.</li> <li>Tlačidlo „Odstreďovanie“ Ⓢ bolo nastavené na nízku rýchlosť.</li> </ul>
Rozsvieti sa kontrolka „Volajte servis“ Ⓢ	<ul style="list-style-type: none"> <li>Vypnite práčku, vytiahnite zástrčku zo zásuvky, počkajte asi 1 minútu a potom ju znova zapnite.</li> <li>Ak problém pretrváva, volajte popredajný servis.</li> </ul>
Rozsvieti sa kontrolka „Vodný filter upchatý“ 🗑️	<ul style="list-style-type: none"> <li>Z práčky sa neodčerpáva odpadová voda.</li> <li>Vyčistite vodný filter.</li> </ul>
Rozsvieti sa kontrolka „Chýba voda“ 🚰	<ul style="list-style-type: none"> <li>Spotrebič nemá žiaden alebo len nedostatočný prívod vody.</li> </ul>
Všetky svetielka ukazovateľa fázy prania sa rozsvietia 🌈	<ul style="list-style-type: none"> <li>Záklopky bubna sú otvorené.</li> <li>Práčka sa zastaví počas programu. Záklopky bubna neboli poriadne zatvorené. Aspoň na 3 sekundy stlačte tlačidlo „Vynulovanie“ Ⓢ a počkajte, kým sa rozsvieti svetielko „Otvorené veko“ 🗑️. Otvorte veko a zatvorte záklopky bubna, potom znova zvolte a spustite želaný program. Ak chyba pretrváva, obráťte sa na náš popredajný servis.</li> </ul>

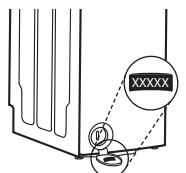


Bezpečnostné pokyny, Technické a energetické údaje spotrebiča si môžete stiahnuť:

- Na našej webovej stránke – [docs.whirlpool.eu](https://docs.whirlpool.eu)
- Pomocou QR kódu
- prípadne **sa obráťte na náš popredajný servis** (telefónne číslo nájdete v záručnej knižke). Pri kontaktovaní nášho popredajného servisu uveďte, prosím, kódy z výrobného štítku vášho spotrebiča.

Ohľadom údajov pre opravu a údržbu navštívte stránku [www.whirlpool.com](https://www.whirlpool.com)

Informácie o modeli možno získať pomocou QR kódu uvedeného na energetickom štítku. Štítok tiež obsahuje identifikátor modelu, ktorý možno použiť na vstup do portálu registra na adrese <https://eprel.ec.europa.eu>



Whirlpool

400011478333