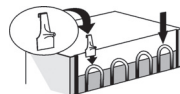


- Temperaturile din interiorul aparatului depind de temperatura ambiantă, de frecvența cu care se deschid ușile și de amplasarea aparatului. Reglarea temperaturii trebuie să țină cont de acești factori.
- Accesorii aparatului nu sunt adecvate pentru a fi spălate în mașina de spălat vase.

PUNEREA ÎN FUNCȚIUNE A APARATULUI

Aplicați distanțierele (dacă sunt furnizate) pe partea superioară a condensatorului din spatele aparatului. După ce ați conectat aparatul la rețea, începe să funcționeze automat.



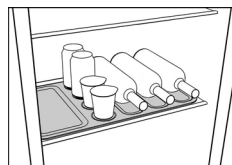
După pornirea aparatului, așteptați cel puțin 4-6 ore înainte de a introduce alimentele în aparat.

Notă:

- Dacă se introduc alimente înainte ca frigiderul să se fi răcit complet, acestea se pot altera.

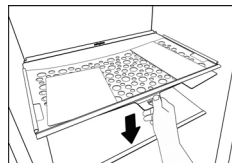
COVORAȘ DE ORGANIZARE (în funcție de model)

Covorașul de organizare este un covoraș proiectat pentru a ajuta la organizarea mai bună a spațiului de pe raft și pentru a asigura un loc moale atunci când puneți obiecte grele pe raft. Unele locașuri pot fi folosite pentru a pune sticle (în poziție orizontală). Pentru a scoate covorașul (pentru a-l curăța sau a-l pune pe un alt raft), mai întâi scoateți raftul pe care este plasat acesta. Covorașul poate fi spălat în mașina de spălat vase.



RAFT-PLASĂ (în funcție de model)

Raftul-plasă este o plasă care poate fi utilizată pentru a depozita articole mici, imediat dedesubtul raftului de sticlă, profitând la maximum de acest spațiu. Trageți în jos raftul-plasă (cu ajutorul clapetei din partea din față) pentru a-l încărca/descărca.



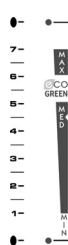
Plasa este flexibilă: nu o întindeți prea tare cu articole voluminoase sau grele. Greutatea maximă admisă: 2 kg. Pentru a scoate plasa (pentru a o curăța sau a o utiliza sub un alt raft), mai întâi scoateți raftul de sticlă sub care este plasată aceasta. Raftul-plasă poate fi spălat în mașina de spălat vase.

Funcția ECO GREEN (în funcție de model)

Această funcție realizează cea mai bună conservare a alimentelor cu cel mai mic consum de energie posibil (cu aprox. 5-10% mai puțin în comparație cu setările normale), dacă în aparat se află o cantitate mai mică de alimente care trebuie conservate. Cele mai bune condiții pentru conservarea alimentelor, când funcția ECO este activată, se găsesc în următoarele compartimente ECO:

- 2 rafturi "eco green" în frigider (cu rame verzi)
- 1 coș "eco green" în compartimentul congelator

Pentru a selecta funcția, rotiți simbolul ECO de pe butonul de reglare.



A. Compartimentul frigider

- Filtru în ventilator
1a. butonul ventilatorului
1b. capacul ventilatorului
- Unitate termostat / bec
- Rafturi / Zonă rafturi
- Compartiment de răcire (pentru carne și pește)
- Plăcuța cu datele tehnice, cu numele comercial
- Sertarul pentru legume și fructe (Crisper)
- Element despărțitor sertar legume și fructe
- Kit reversibilitate
- Support pentru ouă
- Element despărțitor
- Rafturi pe ușă

B. Compartimentul congelator

- Zone de păstrare pentru alimente congelate (coș sau capac)
- a Coș "Eco green" (numai la modelele cu funcția ECO GREEN)
- Tăviță pentru cuburi de gheață și/sau acumulator de frig
- Coșul inferior (zona de congelare)
- Garnituri ușă
- Rafturi pe ușă congelatorului, pentru pizza sau alte alimente congelate cu o durată scurtă de păstrare (compartiment de conservare cu 2**).

Protecție antibacteriană (în funcție de model):

- Filtru antibacterian în ventilator (1)
- Aditivi antibacterieni în sertarul pentru legume și fructe (6)
- Garniturile ușii sunt fabricate din materiale care inhibă creșterea bacteriană (15).

Utilizarea congelatorului:

- Compartimentul congelator poate fi utilizat fără coșuri/capac, pentru a mări capacitatea de depozitare pentru alimentele voluminoase. Puneți alimentele direct pe grătare.
- Coșul inferior este compartimentul special pentru congelarea alimentelor voluminoase. După introducerea alimentelor, asigurați-vă că ușa compartimentului congelator se închide bine.

Note:

- În funcție de model, numărul și tipul accesoriilor pot varia.
- În cazul unei întreruperi de curent, acumulatorul de frig ajută la păstrarea temperaturii optime de conservare un timp mai îndelungat.
- Toate rafturile și recipientele de pe ușă sunt detașabile.

VENTILATOR CU UN BUTON (în funcție de model)

Ventilatorul îmbunătățește distribuția temperaturii în interiorul compartimentului frigider, permițând o conservare mai bună a alimentelor păstrate.

Din fabricație, ventilatorul este ACTIVAT.

Se recomandă să păstrați ventilatorul activat când temperatura aerului din încăpere depășește $27 \pm 28^\circ\text{C}$, sau dacă pe rafturile de sticlă apar picături de apă, sau în condiții de umiditate ridicată.

Notă**Nu blocați zona de intrare a aerului cu alimente.**

Pentru a optimiza consumul de energie și a asigura o performanță corespunzătoare atunci când temperatura mediului este mai rece de 18°C , se recomandă să opriți ventilatorul.

Pentru a opri ventilatorul, apăsați pe butonul (1a).

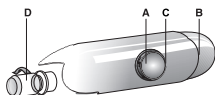
Dacă aparatul are ventilator, acesta poate fi echipat cu un filtru antibacterian.

Scoateți-l din cutie (care se află în sertarul Crisper (elementul 6)) și introduceți-l în capacul ventilatorului (elementul 1b).

Instrucțiunile de înlocuire sunt anexate filtrului.

COMENZILE COMPARTIMENTELOR FRIGIDER/CONGELATOR

- A. Butonul termostatului
- B. Butonul becului
- C. Indicator setare termostat
- D. Becul

**Termostatul reglează temperatura în ambele compartimente.**

Termostatul pe **1/MIN**: intensitatea răcirii este minimă
Termostatul setat între **1/MIN și 7/MAX** : intensitatea răcirii poate fi reglată în funcție de preferințe.

Termostatul pe **7/MAX**: intensitatea răcirii este maximă.
Pentru o conservare optimă a alimentelor se recomandă poziția **3-5/ MED**.

Termostatul pe **•** : răcirea este dezactivată, lumina este stinsă.

Termostatul pe **ECO GREEN**: Funcția ECO este activată.

CONGELAREA ALIMENTELOR PROASPETE

Puneți alimentele proaspete ce urmează a fi congelate în coșul inferior. Evitați contactul direct cu alimentele deja înghețate. Pentru a congela cantitatea de alimente indicată pe plăcuța cu datele tehnice, rotiți butonul termostatului către o poziție pentru o temperatură puțin mai ridicată, imediat înainte de introducerea alimentelor proaspete (de exemplu, în cazul butonului cu numere, dacă valoarea setată este 4, mutați butonul pe 3,5).

După 24 de ore alimentele vor fi congelate. Mutați din nou butonul termostatului pe poziția anterioară.

ÎNLOCUIREA BECULUI

Înainte de a înlocui becul, trebuie să deconectați ștecherul de la rețeaua de alimentare.

Pentru a scoate becul, rotiți-l în sens anti-orar, așa cum se indică în figură.

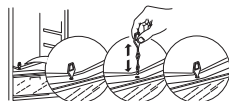
Controlați becul. Dacă este nevoie, deșurubați becul defect și înlocuiți-l cu un bec tradițional (cu aceleași caracteristici ca și cel anterior) sau cu un bec cu LED de același tip, disponibil la centrele noastre de servicii post-vânzare sau la distribuitorii autorizați.

CURĂȚAREA

Curățați periodic aparatul cu o cârpă și o soluție de apă caldă, cu niște detergent neutru, adecvat pentru curățarea interiorului compartimentului frigider.

Nu folosiți detergenți sau instrumente abrazive.

Pentru a garanta scurgerea constantă și corectă a apei rezultate din dezghețare, curățați periodic partea internă a orificiului de scurgere, situat pe peretele posterior al frigiderului, lângă sertarul pentru legume și fructe, folosind instrumentul din dotare.



Înainte de a efectua orice operație de întreținere sau de curățare, scoateți ștecherul din priză sau deconectați aparatul de la rețeaua electrică.

DEZGHEȚAREA COMPARTIMENTULUI FRIGIDER**Dezghețarea compartimentului frigider este complet automată.**

Prezența picăturilor de apă pe peretele posterior intern al compartimentului frigider indică faza de dezghețare automată. Apa rezultată din dezghețare este îndreptată automat spre un orificiu de scurgere și apoi se strânge într-un recipient, din care se evaporă.

DEZGHEȚAREA COMPARTIMENTULUI CONGELATOR

Congelatorul trebuie dezghețat o dată sau de două ori pe an, sau când se formează prea multă gheață (3 mm grosime).

Formarea de gheață este normală. Cantitatea și rapiditatea cu care se acumulează gheața depind de condițiile din încăpere și de frecvența cu care se deschide ușa.

Pentru a dezgheța aparatul, opriți-l în întregime și scoateți toate alimentele.

Lăsați deschisă ușa congelatorului pentru a permite topirea gheții.

Extrageți canalul de scurgere a apei rezultate din dezghețare și așezați un lighean sub orificiul de scurgere (vezi figura).

Când operațiunea este terminată, împingeți la loc canalul de scurgere a apei rezultate din dezghețare.

Curățați interiorul congelatorului. Clătiți și uscați bine. Porniți din nou compartimentul congelator sau întreg aparatul și introduceți alimentele înăuntru.

