

# INHOUDSTAFEL

<b>VEILIGHEID VAN HET ROERTORENACCESSOIRE/-TOEBEHOREN</b> .....	6
Belangrijke voorzorgen .....	6
Elektrische vereisten .....	8
Afgedankte elektrische apparatuur.....	8
<b>ONDERDELEN EN EIGENSCHAPPEN</b> .....	9
<b>ROERSNELHEDEN KIEZEN</b> .....	9
<b>DE ROERTOREN GEBRUIKEN</b>	
Vóór het eerste gebruik .....	10
De roertoren aan de multicooker bevestigen (afzonderlijk verkocht).....	10
Met de roertoren koken .....	11
Tips.....	12
<b>ONDERHOUD EN REINIGING</b>	
De roertoren reinigen .....	12
<b>PROBLEEMOPLOSSING</b> .....	13
<b>GARANTIE EN SERVICE</b> .....	14

## Uw veiligheid en die van anderen is erg belangrijk.

We hebben in deze handleiding en op uw toestel tal van belangrijke veiligheids-  
waarschuwingen aangebracht. Lees deze veiligheidswaarschuwingen en leef ze na.



Dit is het veiligheidsalarmsymbool.

Dit symbool waarschuwt u voor mogelijke gevaren waarbij u of anderen  
gedood of verwond kunnen worden.

Alle veiligheidswaarschuwingen volgen op het alarmsymbool en de woorden  
“GEVAAR” of “WAARSCHUWING”. Deze woorden betekenen het volgende:



**GEVAAR**

**U kunt gedood worden of ernstig  
gewond raken als u de instructies niet  
onmiddellijk naleeft.**



**WAARSCHUWING**

**U kunt gedood worden of ernstig gewond  
raken als u de instructies niet naleeft.**

Alle veiligheidswaarschuwingen informeren u over het potentiële gevaar, over hoe u het  
risico op verwondingen kunt verminderen en wat er kan gebeuren als u de instructies  
niet opvolgt.

## BELANGRIJKE VOORZORGEN

**Bij het gebruik van elektrische apparaten moeten steeds basisvoorzorgen  
worden getroffen om het risico op brand, elektrische schokken en/of  
persoonlijk letsel te voorkomen, waaronder:**

1. Alle instructies lezen.
2. Hete oppervlakken niet aanraken. Gebruik pannenlappen of ovenwanten  
bij het hanteren van de kookpot of het deksel.
3. Voorkom elektrische schokken: dompel het snoer, de stekkers of de basis  
van de multicooker niet onder in water of andere vloeistoffen.
4. Dit apparaat mag worden gebruikt door kinderen van 8 jaar en ouder, indien  
ze onder toezicht staan of indien instructies werden gegeven over het veilige  
gebruik van het apparaat en indien ze de risico's begrijpen. Reiniging en  
onderhoud mogen niet worden uitgevoerd door kinderen tenzij ze ouder  
zijn dan 8 jaar en onder toezicht staan. Houd het apparaat en snoer buiten  
het bereik van kinderen jonger dan 8 jaar.
5. Kinderen mogen niet spelen met het apparaat.
6. Ontkoppel het accessoire/toebehoren van de multicooker als u het niet  
gebruikt en voordat u het reinigt. Laat het apparaat afkoelen alvorens  
onderdelen te plaatsen of te verwijderen.

7. Gebruik nooit een elektrisch apparaat met een beschadigd netsnoer of een beschadigde netstekker, na een defect of nadat het apparaat is gevallen of op een andere manier beschadigd werd. Stuur het apparaat naar de dichtstbijzijnde geautoriseerde dienst-na-verkoop/after sales service. Daar kan het worden onderzocht, gerepareerd en afgesteld.
8. De apparaten mogen worden gebruikt door personen met fysisch, mentaal of zintuiglijk verminderde capaciteiten of met een gebrek aan kennis en ervaring, indien ze onder toezicht staan of instructies werden gegeven over het veilige gebruik van het apparaat en indien ze de risico's begrijpen.
9. Het gebruik van niet door KitchenAid aanbevolen accessoires kan tot letsels leiden.
10. Het apparaat niet buiten gebruiken.
11. Laat het netsnoer niet over de rand van de tafel of het werkblad of tegen hete oppervlakken hangen, met inbegrip van de bovenkant van de multicooker.
12. Niet op hete elektrische kookplaten of gasbranders of in een hete oven plaatsen.
13. Wees uiterst voorzichtig bij het verplaatsen van een apparaat dat hete olie of andere hete vloeistoffen bevat.
14. Gebruik het apparaat niet voor andere zaken dan het bedoelde gebruik.
15. Dit product is uitsluitend bedoeld voor huishoudelijk gebruik.
16. Ontkoppel het accessoire/toebehoren door de knoppen op "Uit" te zetten en het daarna van de multicooker te halen.
17. Schakel het apparaat uit en trek de stekker uit het stopcontact voordat u accessoires/toebehoren verwisselt en voordat u bewegende delen benadert.
18. Dit apparaat is bedoeld voor huishoudelijk of gelijkaardig gebruik, zoals: in personeelsruimtes in winkels, kantoren en andere werkomgevingen; op boerderijen; door gasten in hotels, motels en andere verblijfplaatsen; en in "bed en breakfast" gelegenheden.

## **BEWAAR DEZE INSTRUCTIES**

## Elektrische vereisten

Voedingsspanning: 220-240 volt AC  
(wisselstroom)


Frequentie: 50/60 hertz

Vermogen: 50 watt

**OPMERKING:** De roertoren is uitsluitend bedoeld voor gebruik met de KitchenAid multicooker.

## Afgedankte elektrische apparatuur

### Afgedankte materiaalverpakking

Het verpakkingsmateriaal kan voor 100% gerecycleerd worden en is voorzien van het recyclagesymbool . De verschillende onderdelen van de verpakking moeten daarom op verantwoorde wijze en in overeenstemming met de desbetreffende lokale voorschriften worden weggewerkt.

### Dumping van het product

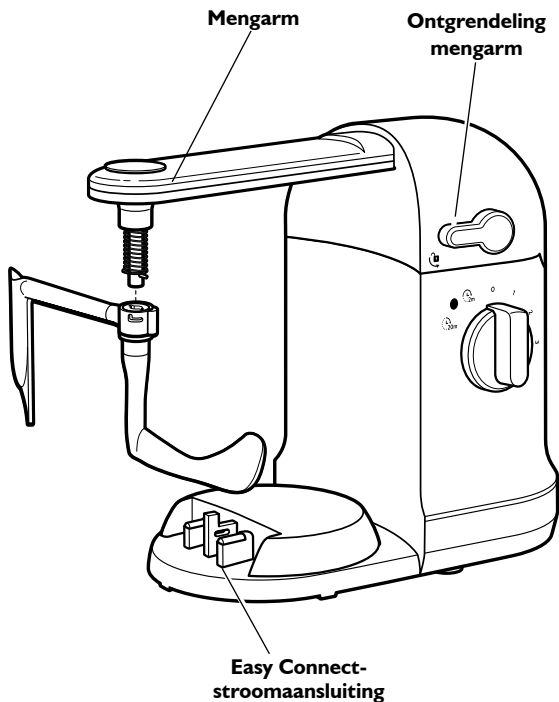
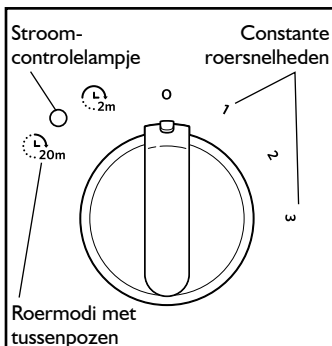
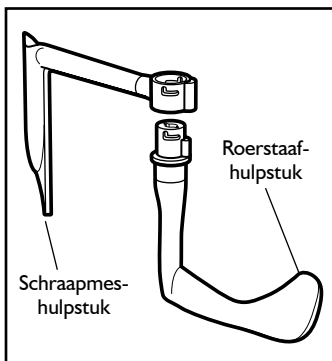
- Dit apparaat is voorzien van het merkteken volgens de Europese richtlijn 2012/19/EU inzake Afgedankte Elektrische en Elektronische Apparaten (AEEA).
- Door ervoor te zorgen dat dit product op de juiste manier als afval wordt verwerkt, helpt u mogelijk negatieve consequenties voor het milieu en de menselijke gezondheid te voorkomen die anders zouden kunnen worden veroorzaakt door onjuiste verwerking van dit product als afval.

- Het symbool  op het product of op de bijbehorende documentatie geeft aan dat dit product niet als huishoudelijk afval mag worden behandeld, maar moet worden afgegeven bij een verzamelpunt voor de recyclage van elektrische en elektronische apparaten.

Voor meer gedetailleerde informatie over de behandeling, terugwinning en recyclage van dit product wordt u verzocht om contact op te nemen met uw lokaal gemeentehuis, uw afvalophaaldienst of de winkel waar u het product hebt aangeschaft.

# ONDERDELEN EN EIGENSCHAPPEN


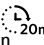
## Onderdelen



## ROERSNELHEDEN KIEZEN

Uw roertoren heeft drie roersnelheden en twee roermodi met tussenpozen. Het stroomcontrolelampje gaat branden wanneer de roertoren ingeschakeld is; ook bij roermodi met tussenpozen.

## OVERZICHT ROERSNELHEDEN

Instelling	Snelheid	Toerental	Duur	Ideaal voor:
0	UIT	—	—	—
1	LAAG	20	Constant AAN	Risotto, soepen, roerbakgerechten
2	MEDIUM	45	Constant AAN	Warme ontbijtgranen, sauzen
3	HOOG	75	Constant AAN	Pudding, yoghurt
Tussenpozen van 2 minuten 	LAAG	20	Elke 2 minuten AAN gedurende 15 seconden	Schroeien en sauteren
Tussenpozen van 20 minuten 	LAAG	20	Elke 20 minuten AAN gedurende 1 minuut	Langzaam garen en stoofpotjes

# DE ROERTOREN GEBRUIKEN

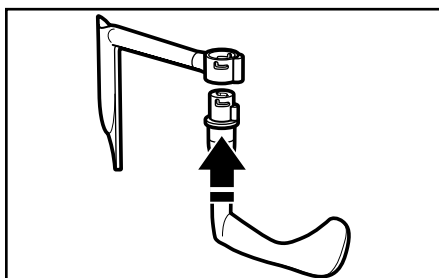
## Vóór het eerste gebruik

1. Verwijder het eventueel aanwezige verpakkingsmateriaal.
2. Was het schraapmeshulpstuk en het roerstaafhulpstuk in een heet sopje. Droog goed af.

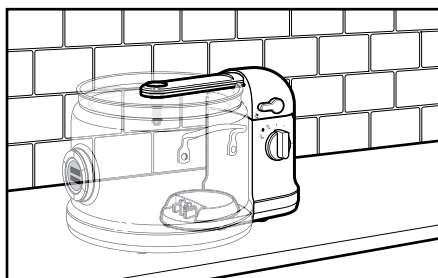
## De roertoren aan de multicooker bevestigen (afzonderlijk verkocht)

Wanneer u voedsel bereidt dat uit grotere stukken bestaat of wanneer u kleinere hoeveelheden sauteert of bakt, kunt u alleen de roerstaaf gebruiken.

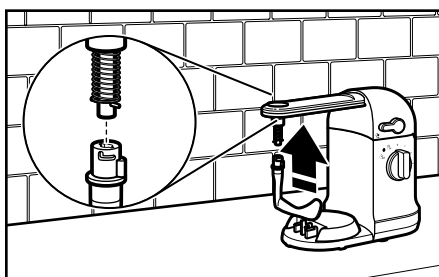
Gebruik ook het schraapmes wanneer u soepen, stoofpotjes en sauzen bereidt, om ervoor te zorgen dat de ingrediënten zich goed verspreiden.



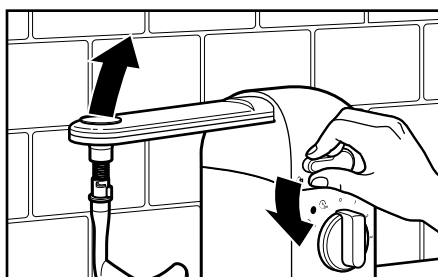
- 1 Als u beide hulpstukken gebruikt: Schuif de roerstaaf in het schraapmes en zorg er daarbij voor dat de tab boven aan de roerstaaf in de groef van het schraapmes valt.



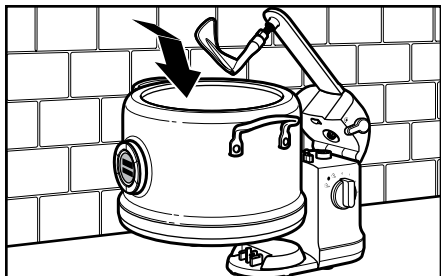
- 2 Plaats de roertoren op een stevig, vlak oppervlak, zoals een aanrecht, en zorg dat er genoeg ruimte overblijft voor de multicooker.



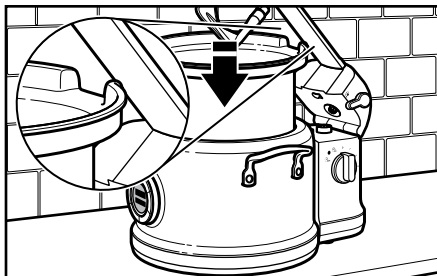
- 3 Zorg dat de pennen op de as van de roertoren samenvallen met de sleuven op de roerstaaf. Duw de roerstaaf omhoog en draai tegen de klok in om hem te vergrendelen.



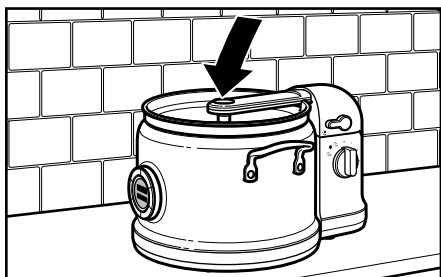
- 4 Druk op de ontgrendelingshendel om de roerarm omhoog te brengen.



- 5 Haal het deksel van de multicooker en zorg dat de achterkant van de multicooker aansluit op de voorkant van de roertoren. Laat de multicooker op de Easy Connect-stroomaansluiting van de roertoren zakken.



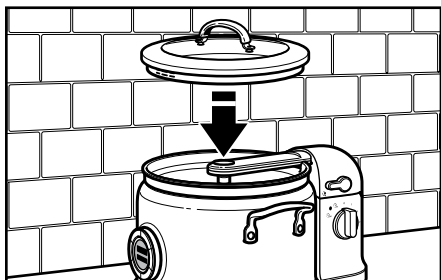
- 6 Plaats de kookpot in de multicooker, waarbij u de mengarm in de uitsparing van de kookpot plaatst.



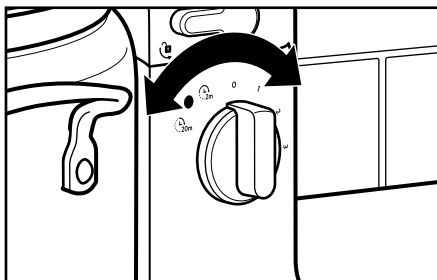
- 7 Laat de mengarm zakken totdat die op zijn plaats vastklikt.

## Met de roertoren koken

**OPMERKING:** Raadpleeg de instructies van uw multicooker of ga naar [www.KitchenAid.eu](http://www.KitchenAid.eu) voor meer informatie over het toevoegen van ingrediënten en het selecteren van kookmodi.

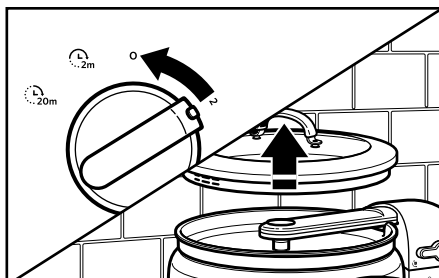


- 1 Plaats de ingrediënten in de kookpot, laat de uitsparing in het deksel van de multicooker samenvallen met de mengarm en dek de kookpot af.

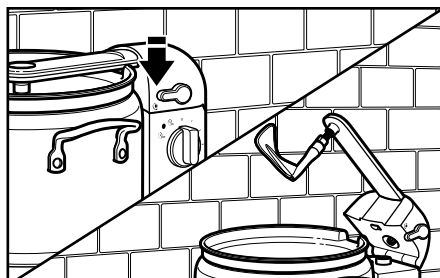


- 2 Wanneer de kookmodus ingesteld en gestart is (raadpleeg de instructies van de multicooker), selecteert u de gewenste roersnelheid of roermodus met tussenpozen. Het stroomcontrolelampje gaat branden.

# DE ROERTOREN GEBRUIKEN



- 3** Zet de roertoren na het bereiden op 0 (Uit) en gebruik ovenwanten om het deksel van de kookpot te verwijderen. **OPMERKING:** De mengarm kan heet worden tijdens het bereiden.



- 4** Druk op de ontgrendelingshendel en breng de mengarm omhoog voordat u de kookpot verwijdt.

## Tips

- Voor de meeste gerechten krijgt u de beste resultaten wanneer u alleen de roerstaaf gebruikt. Voor grotere hoeveelheden (bijna het aangegeven maximum) of gerechten als soepen en stoofpotjes kunt u ook het schraapmes gebruiken om het voedsel beter te mengen.
- Voor het roeren van risottorijst (arboriorijst), wordt het aanbevolen om ten minste 380 à 760 g rijst te gebruiken voor de beste roerprestaties.
- De roerstaaf is ontworpen om 0,75-1,0 L ingrediënten per keer te roeren.
- Het wordt niet aanbevolen om de roertoren te gebruiken wanneer u kleinere hoeveelheden lichte of tere ingrediënten, zoals champignons, wilt bereiden.
- De roerstaaf is ideaal om ingrediënten zoals ui, wortel, broccoli, aardappel (in blokjes), vleesballetjes (40 à 60 g per stuk), kleine tot middelgrote garnalen en (eventueel in blokjes) gesneden vlees en gevogelte te bereiden.

# ONDERHOUD EN REINIGING

## De roertoren reinigen

Verwijder de roertoren van de multicooker voordat u hem reinigt.

- Laat de roertoren en de onderdelen volledig afkoelen voordat u ze reinigt.
- Gebruik geen schuurmiddelen of metalen schuursponsjes. Die kunnen krassen in het oppervlak veroorzaken.
- De mengarm heeft een keramische antikleeflaag en is dus gemakkelijk schoon te maken.
- Veeg de buitenkant van de roertoren af met een schone, vochtige doek en droog grondig af.

**OPMERKING:** De roerstaaf en het schraapmes zijn vaatwasbestendig maar het wordt toch aanbevolen ze in een heet sopje te wassen.



## Als de roertoren een defect vertoont of niet werkt

- **Het voedsel wordt niet geroerd of blijft aan de rand van de pot kleven:**  
Voor de meeste gerechten kunt u alleen de roerstaaf gebruiken.  
Voor grotere hoeveelheden of gerechten als soepen en stoofpotjes kunt u beide roerhulpstukken samen gebruiken.
- **De roertoren schakelt niet in:**  
De roertoren wordt aangedreven door de multicooker. Controleer of de multicooker op een stopcontact is aangesloten en of hij goed op de Easy Connect-stroomaansluiting is geplaatst.
- **De motor valt uit:**  
De motor van de roertoren heeft een ingebouwde bescherming tegen oververhitting. Probeer een lagere snelheid of een kleinere hoeveelheid voedsel als het voedsel te dik of te zwaar is.
- **De mengarm klikt niet vast:**  
Als de mengarm niet volledig naar beneden kan, draait u de hulpstukken lichtjes voordat u de mengarm laat zakken. Zorg ervoor dat de mengarm in de schenktuit valt.
- **Als het probleem niet kan worden opgelost:**  
Raadpleeg het hoofdstuk "Garantie en service". Retourneer de multicooker niet naar de winkel - de verkoper biedt geen onderhoudsservice.

## Garantie op de KitchenAid roertoren

<b>Duur van de garantie:</b>	<b>Wat KitchenAid wel vergoedt:</b>	<b>Wat KitchenAid niet vergoedt:</b>
Europa, het Midden-Oosten en Afrika: Voor model 5KST4054: Twee jaar volledige garantie vanaf de datum van aankoop.	Het vervangen van onderdelen en arbeidsloon voor het repareren van defecten ten gevolge van materiaal- of constructiefouten. Deze herstellingen moeten uitgevoerd worden door een erkende dienst-na-verkoop/ after sales service van KitchenAid.	A. Reparaties wanneer de roertoren gebruikt is voor iets anders dan de huishoudelijke bereiding van voedingswaren. B. Schade als gevolg van een ongeval, wijzigingen, ruwe behandeling, verkeerd gebruik of installatie/werking die niet in overeenstemming is met de lokale elektrische voorschriften.

### **KITCHENAID AANVAARDT GEEN ENKELE VERANTWOORDELIJKHEID VOOR INDIRECTE SCHADE.**

## Klantencontact

Indien u nog vragen hebt of de dichtsbijzijnde KitchenAid geautoriseerde dienst-na-verkoop/after sales service zoekt, kunt u onderstaande contactpersonen raadplegen.

**OPMERKING :** Alle reparaties moeten in het land van aankoop worden uitgevoerd door een geautoriseerde dienst-na-verkoop/after sales service van KitchenAid.

### **Gratis oproepnummer:**

In Nederland: 0800 0200151

In België: 0800 93285

### **E-mail contact:**

In Nederland: Ga naar [www.KitchenAid.nl](http://www.KitchenAid.nl), en klik onderaan op de pagina op de link "Contact met ons opnemen"

In België: Ga naar [www.KitchenAid.be](http://www.KitchenAid.be), en klik onderaan op de pagina op de link "Contact met ons opnemen"

### **Adres België & Nederland:**

KitchenAid Europa, Inc.

Postbus 19

B-2018 ANTWERPEN 11

Bezoek onze website voor meer informatie:  
**[www.KitchenAid.eu](http://www.KitchenAid.eu)**

© 2014. Alle rechten voorbehouden.

Specificaties kunnen zonder voorafgaande kennisgeving worden gewijzigd.