



DĖKOJAME, KAD ĮSIGIJOTE WHIRLPOOL GAMINĮ.

Kad galėtumėte tinkamai pasinaudoti pagalba, užregistruokite savo prietaisą svetainėje: www.whirlpool.eu/register.



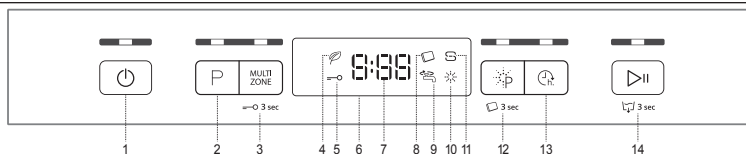
Prieš naudodamiesi įranga atidžiai perskaitykite Saugos Instrukcijas.

JEI REIKIA DAUGIAU IŠSAMIOS INFORMACIJOS, NUSKAITYKITE ANT PRIETAISO PATEIKTĄ QR KODĄ



VALDYMO SKYDELIS

1. Įjungimo / išjungimo / nustatymo iš naujo mygtukas su indikatoriaus lempute
2. Programos pasirinkimo mygtukas su indikatoriaus lempute
3. „Multizone“ mygtukas su indikatoriaus lempute / Mygtukų užraktas
4. Ekoprogramos indikatoriaus lemputė
5. Mygtukų užrakto indikatorius lemputė
6. Ekranas
7. Programos numerio ir likusio laiko indikatorius
8. Tabletės indikatoriaus lemputė



9. Uždaryto vandens čiaupo indikatoriaus lemputė
10. Skalavimo skysčio papildymo indikatoriaus lemputė
11. Druskos papildymo indikatoriaus lemputė
12. Power Clean mygtukas su indikatoriaus lempute / Tabletės
13. Atidėjimas mygtukas su indikatoriaus lempute
14. PALEIDIMO / Pauszės mygtukas su indikatoriaus lempute / Vandens išleidimas

NAUDOJIMAS PIRMA KARTĄ

DRUSKOS TALPYKLOS PAPILDYMAS

Naudojant druską ant indų ir prietaiso funkcinių dalių nesikaupia kalkių nuosėdos.

- Būtina užtikrinti, kad **DRUSKOS TALPYKLA NEBŪTŲ TUŠČIA**.
- Labai svarbu, kad nustatytumėte vandens kietumą.

Druskos talpykla yra apatinėje indaplovės dalyje (žr. *GAMINIO APRAŠYMAS*) ir ją reikia užpildyti, kai valdymo skydelyje užsidega **DRUSKOS PAPILDYMO indikatoriaus lemputė**



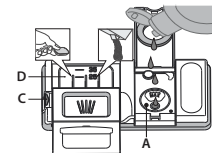
1. Išimkite apatinę lentynėlę ir atsukite talpyklos dangtelį (sukite prieš laikrodžio rodyklę).
2. **Tik atliekant pirmą kartą: pripildykite druskos talpyklą su vandeniu.**
3. Įstatykite piltuvėlį (žr. paveikslėlių) ir pripildykite druskos talpyklą iki pat jos kraštų (apie 1 kg); gali būti, kad ištėkės šiek tiek vandens.
4. Išimkite piltuvėlį ir nušluostykite druskos likučius nuo angos.

Dangtelį būtina gerai užsukti, kad veikiant plovimo programai į talpyklą nepatektų ploviklis (tai gali nepataisomai sugadinti vandens minkštinimo įtaisą).

Kiekvieną kartą, kai reikia pridėti druskos, procedūrą būtina atlikti prieš pradėdam plovimo ciklą, kad išvengtumėte korozijos.

SKALAVIMO SKYSČIO DOZATORIAUS PILDYMAS

Skalavimo skystis padeda lengviau išdžiovinti indus. Skalavimo skysčio dozatorių A reikėtų pripildyti, kai valdymo skydelyje užsidega **SKALAVIMO SKYSČIO PAPILDYMO indikatoriaus lemputė** . Skalavimo skysčio **NEKADA** nepilkite tiesiai į indaplovę.



PLOVIKLIO DOZATORIAUS PILDYMAS

Jei norite atidaryti ploviklio dozatorių, naudokite atidarymo įtaisą **C**. Ploviklio pilkite tik į sausą dozatorių **D**. Parengiamojo plovimo ploviklio kiekį įdėkite tiesiai į indaplovę.

Jeį naudojami universalūs plovikliai, rekomenduojame paspausti mygtuką **TABLETĖ**, nes juo programa sureguliuojama taip, kad visada būtų pasiekti geriausi plovimo ir džiovinimo rezultatai.

Naudojant ne indaplovėms skirtą skalavimo priemonę įrenginys gali netinkamai veikti arba sugesti.

VANENS MINKŠTINIMO SISTEMA

Vandens minkštinimo įranga automatiškai sumažina vandens kietumą, taip išvengiama kalkių sancaupų ant kaitinimo elemento, pagerėja plovimo efektyvumas.

Ši sistema savaime atsinaujina naudodama druską, todėl ištuštėjus druskos rezervuarui jį reikia papildyti.

Atsinaujinimo dažnis priklauso nuo vandens kietumo lygio nustatymo – atnaujinimas vykdomas vieną kartą per **6** „Eco“ ciklą, kai nustatytas **3** vandens kietumo lygis.

Atnaujinimo procesas prasideda vykstant galutiniam skalavimui ir baigiasi džiovinimo fazėje, prieš ciklo pabaigą.

- Vienam atnaujinimui sunaudojama: ~3,5 l vandens;
- Cilas užtrunka iki 5 minučių ilgiau;
- Sunaudojama mažiau nei 0,005 kWh energijos.

PROGRAMŲ LENTELĖ

Programa	Programų aprašymas	Džiovinimo etapas	NaturalDry	Galimos parinktys *)	Plovimo programos trukmė (h:min)**)	Vandens sąnaudos (litrai ciklui)	Energijos sąnaudos (kWh/ ciklui)
1. Eco	Ekonominė 50° - Ekonomiška programa („Eco“) tinka įprastai užterštiems stalo indams plauti iškart po naudojimo, tai efektyviausia programa pagal bendras energijos ir vandens sąnaudas, ji naudojama, kad būtų tenkinamos ES ekologinio projektavimo nuostatos.	✓	✓		3:10	9,5	0,85
2. 6 th sense	6th Sense® 50°- 60° - Įprastai nešvariems indams, ant kurių yra pridžiuvusių maisto likučių. Nustatomas indų nešvarumo lygis ir atitinkamai sureguliuojama programa. Kai jutiklis nustato nešvarumo lygį, ekrane parodoma animacija ir ciklo trukmė pakoreguojama.	✓	✓	MULTI ZONE	1:25 - 3:00	7,0 - 14,0	0,90 - 1,40
3.	Intensyvi 65° - Programą rekomenduojama naudoti labai nešvariems indams, ypač keptuvėms ir prikaistuviams (nenaudoti jautriems indams).	✓	✓	MULTI ZONE	2:50	16,0	1,60
4.	Greitas plovimas ir džiovinimas 50° - Įprastai nešvarūs indai. Kasdienis ciklas, užtikrinantis optimalią švarą ir džiovinimą per trumpesnę laiką.	✓	✓	MULTI ZONE	1:25	11,5	1,10
5.	Krištolas 45° - Programa, skirta jautriems indams, kurie jautriau reaguoja į aukštą temperatūrą, pvz., stiklinės, taurės ir puodeliai.	✓	✓	MULTI ZONE	1:40	11,5	1,20
6.	Spartus 30' 50° - Programą rekomenduojama naudoti mažai užterštų indų, prie kurių nėra pridžiuvusių maisto likučių, pusiinei įkrovai. Neturi džiovinimo fazės.	-	-	MULTI ZONE	0:30	9,0	0,50
7.	Tylioji 50° - Tinka, kai prietaisą įjungiate nakčiai. Užtikrina optimalią švarą ir džiovinimą skleidžiant kuo mažiau triukšmo.	✓	✓		3:30	15,0	1,15
8.	Skalavimas prieš plovimą - Naudokite indams, kurie bus plaunami vėliau, paruošti. Šiai programai nenaudojama jokie ploviklio.	-	-	MULTI ZONE	0:12	4,5	0,01

Ekonominės programos duomenys yra apskaičiuoti laboratorijos sąlygomis vadovaujantis Europos standarto EN 60436:2020 reikalavimais. Pastaba bandymų laboratorijoms: dėl informacijos apie lyginamuosius Europos standartus rašykite adresu: dw_test_support@whirlpool.com
Pirminis lėkščių apdorojimas nereikalingas prieš visas programas.

***) Vieni metu galima naudoti ne visas parinktis.**

****) Reikšmės, pateikiamos kitoms programoms nei „Eco“, yra tik rekomendacinio pobūdžio. Tikrasis laikas gali keistis dėl daugelio veiksnių, pvz., tiekiamo vandens temperatūros ir slėgio, patalpos temperatūros, ploviklio kiekio, įkrovos kiekio ir tipo, įkrovos paskirstymo, papildomai pasirinktų parinkčių ir jutiklio kalibravimo. Dėl jutiklio kalibravimo programos trukmė gali pailgėti iki 20 min.**

PARINKTYS IR FUNKCIJOS

Jei reikia daugiau išsamesios informacijos, nuskaitykite ant prietaiso pateiktą **QR kodą**.

PARINKTIS galima pasirinkti tiesiogiai paspaudus atitinkamą mygtuką (žr. **PRIETAISŲ SKYDELĮ**). Jei parinktis negali būti naudojama su pasirinkta programa (žr. **PROGRAMŲ LENTELE**), greitai 3 kartus sumirksės atitinkama LED lemputė ir pasigirs signalas. Parinktis nebus įjungta.

MULTIZONE - Jei neturite daug indų, kuriuos reikia išplauti, galite naudoti pusinės įkrovos programą – taip sutaupysite vandens, elektros ir ploviklio. Pagal numatytuosius nustatymus prietaisas indus plauna visose lentynėse.

MYGTUKŲ UŽRAKTAS - Paspaudus ir palaikius (3 sek.) mygtuką **MULTIZONE** bus suaktyvinta **MYGTUKŲ UŽRAKTO** funkcija. Jei **MYGTUKŲ UŽRAKTO** funkciją norite išjungti, paspauskite ir palaikykite dar kartą.

NaturalDry patogi džiovinimo sistema, kuri automatiškai atidaro dureles džiovinimo fazės metu ar po jos, kad visada būtų užtikrinami puikūs džiovinimo rezultatai. Durelės atsidaro, kai temperatūra yra saugi jūsų virtuvės baldams, todėl durelių nebus galima atidaryti.

POWER CLEAN® - Dėl papildomų vandens purkštukų šioje srityje ši programa intensyviau plauna apatinėje lentynėse konkrečioje vietoje sudėtus indus. Norėdami įjungti **POWER CLEAN**, paspauskite šį mygtuką (užsidegs indikatorius).

ATIDĖJIMAS - Programos paleidimą galima atidėti pasirinktam laikui nuo **0:30** iki **24** val.

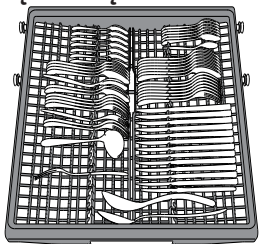
Atidėjimo funkcijos negalima įjungti, kai plovimo ciklas paleidžiamas.

TABLETTA - Jei naudojate miltelinį ar skystą ploviklį, šią parinktį reikia išjungti.

DĖJIMAS Į LENTYNĖLES

TALPA: 14 standartinių talpos nustatymų

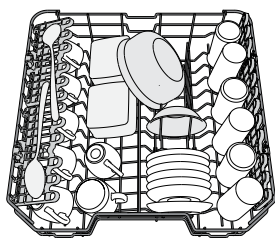
ĮRANKIŲ LENTYNĖLĖ



(indų dėjimo įrankių lentynėse pavyzdys)

Trečioji lentynėlė skirta specialiai įrankiams sudėti.

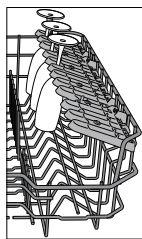
VIRŠUTINĖ LENTYNĖLĖ



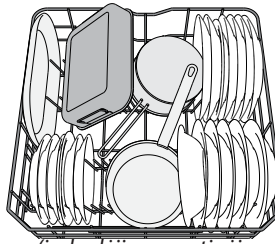
(indų dėjimo viršutinėje lentynėse pavyzdys)

Sudėkite jautrius ir lengvus indus: stiklines, puodelius, lėkšteles, žemas salotines.

Reguliuojamas padėties užlenkiami skydeliai



APATINĖ LENTYNĖLĖ



(indų dėjimo apatinėje lentynėse pavyzdys)

kurias galima naudoti vertikaloje padėtyje, kai reikia sudėti lėkštes, arba horizontalioje padėtyje, kad būtų galima sudėti keptuves ir salotines.

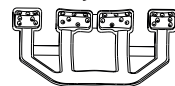
Puodams, dangčiams, lėkštėms, salotinėms, įrankiams ir pan. Didesnės lėkštes ir dangčius geriausia dėti kraštuose, kad jie netrukdytų mentėms su purkštukais.

Apatinėje lentynėse yra pakeliamas atramos, kurias galima naudoti vertikaloje padėtyje, kai reikia sudėti lėkštes, arba horizontalioje padėtyje, kad būtų galima sudėti keptuves ir salotines.

POWER CLEAN

Power Clean funkcija pasitelkdamas specialias vandens sroves angos galinėje dalyje intensyviau plauna stipriai nešvarius indus.

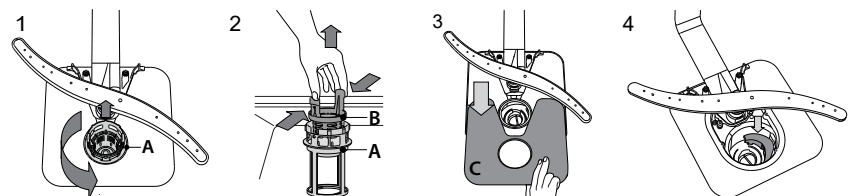
Apatinėje lentynėse yra „Space Zone“, speciali ištraukiama atrama lentynėse gale, kurią galima naudoti norint paremti keptuves ar kepimo skardas ir išlaikyti jas stačias, kad jos užimtų mažiau vietos.



VALYMAS IR PRIEŽIŪRA

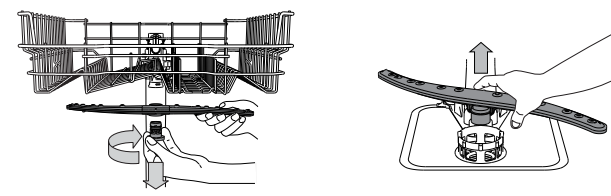
Daugiau informacijos pateikiama svetainėje, **Kasdienio Naudojimo Vadove**.

FILTRŲ BLOKO VALYMAS



Jeį radote pašalinių objektų (pavyzdžiui stiklo ar porceliano šukių, kaulų, vaisių sėklų ir t. t.) **krūopščiai juos pašalinkite. NIEKADA NENUIMKITE** plovimo ciklo siurblio apsaugos (juodos detalės) (4 pav.).

PURKŠTUKŲ ALKŪNIŲ VALYMAS



Jeį norite nuimti viršutinę purškimo rankeną, pasukite plastikinį fiksavimo žiedą laikrodžio rodyklės kryptimi.

Apatinę purkštukų alkūnę galima nuimti patraukiant aukštyn.

TRIKČIŲ ŠALINIMAS

Jeį reikia daugiau išsamesios informacijos, nuskaitykite ant prietaiso pateiktą **QR kodą**.

PROBLEMOS	GALIMOS PRIEŽASTYS	SPRENDIMAI
Indaplovė neprisipildo vandens. Ekrane rodoma: F6 , įjungimo / išjungimo bei ir paleidimo / pauzės šviesos diodai greitai mirksi.	Neprijungtas vandens tiekimas arba uždarytas čiaupas. Užlenkta įleidimo žarna. Užsikūš vandens įleidimo žarnos sietelis; jį reikia išvalyti.	Įsitikinkite, kad per vandens tiekimo žarną teka vanduo arba kad atidarytas čiaupas. Patikrinkite, ar neužlenkta įleidimo žarna (žiūrėkite IRENGIMAS), dar kartą pasirinkite indaplovės programą ir paleiskite iš naujo.
Indaplovės ciklas baigiasi per anksti. Ekrane rodoma: F15 ir įjungimo / išjungimo bei ir paleidimo / pauzės šviesos diodai greitai mirksi.	Išleidimo žarna įrengta per žemai arba susidaro sifonas į namų kanalizacijos sistemą. Oras vandens tiekimo sistemoje.	Patikrinkite, ar išleidimo žarnos galas yra tinkamame aukštyje (žiūrėkite IRENGIMAS). Patikrinkite, ar nesudaro sifonas į namų kanalizacijos sistemą, jei reikia, sumontuokite oro įleidimo vožtuvą. Patikrinkite vandens tiekimo sandarumą ar kitas problemas, dėl kurių gali patekti oro.

Informaciją apie įmonės politiką, standartinę dokumentaciją, informaciją apie atsarginių dalių užsakymą ir papildomą informaciją galite rasti atlikdami toliau nurodytus veiksmus:

- Gaminio QR kodo naudojimas.
- Apsilankydami mūsų tinklalapyje **docs.whirlpool.eu** ir **parts-selfservice.whirlpool.com**
- Arba **kreipdamiesi į techninės priežiūros centrą** (žr. telefono numerius garantijos lankstinuke). Kreipiantis į techninės priežiūros centrą būtina pateikti gaminio duomenų plokštelėje nurodytus kodus.

Modelio informaciją galima gauti pasinaudojus QR kodu, pateikiamu energijos klasės etiketėje. Etiketėje yra nurodytas ir modelio identifikatorius, kuriuo galima pasinaudoti registro portale <https://eprel.ec.europa.eu>.

