

Cijeli priručnik s uputama preuzmite na <http://docs.whirlpool.eu> ili nazovite telefonski broj koji se nalazi u jamstvenoj knjižici.

Prije upotrebe uređaja pročitajte ove sigurnosne upute. Sačuvajte ih za buduću referencu.

Ovaj priručnik i sam uređaj sadrže važna sigurnosna upozorenja kojih se morate stalno pridržavati. Proizvođač otklanja svaku odgovornost u slučaju nepoštivanja sigurnosnih uputa, za neprikladno korištenje ili za pogrešno podešavanje komandi.

⚠ **UPOZORENJE:** Uređaj i njegovi dostupni dijelovi se tijekom uporabe zagriju. Pazite da ne biste dodirnuli grijaće elemente. Djeca mlađa od 8 godina trebaju se držati podalje od uređaja, osim ako su pod nadzorom.

⚠ **UPOZORENJE:** Ako je površina ploče za kuhanje napukla, ne upotrebljavajte uređaj - opasnost od strujnog udara.

⚠ **UPOZORENJE:** Opasnost od požara: nemojte stavljati stvari na površine za kuhanje.

⚠ **PAŽNJA:** Postupak kuhanja mora se nadzirati. Kratki postupak kuhanja mora se neprestano nadzirati.

⚠ **UPOZORENJE:** Pripremanje hrane na masnoći ili ulju bez nadziranja ugradne ploče može biti opasno – opasnost od požara. Vatru NIKADA ne pokušavajte ugasiti vodom: umjesto toga isključite uređaj i pokrijte plamen, na primjer, poklopcem ili dekom za gašenje požara.

⚠ Ne upotrebljavajte ploču za kuhanje kao radnu površinu ili oslonac. Odjeću ili druge zapaljive materijale ne približavajte uređaju dok se sastavni dijelovi potpuno ne ohlade – opasnost od požara.

⚠ Metalne predmete kao što su noževi, vilice, žlice i poklopci ne smijete stavljati na površinu ugradne ploče jer se mogu zagrijati.

⚠ Vrlo maloj djeci (0 – 3 godina) ne dopuštajte pristup uređaju. Maloj djeci (3 – 8 godina) ne dopuštajte pristup uređaju ako nisu pod nadzorom. Djeca starija od 8 godina i osobe smanjenih fizičkih, osjetilnih i mentalnih sposobnosti ili osobe bez dovoljnog iskustva i znanja mogu koristiti uređaj samo ako su pod nadzorom ili su dobili upute o sigurnom rukovanju uređajem te ako razumiju potencijalne opasnosti. Djeca se ne smiju igrati s uređajem. Djeca ne smiju čistiti niti održavati uređaj bez nadzora.

⚠ Nakon upotrebe, isključite ploču za kuhanje pomoću njegove komande i ne oslanjajte se na senzor za otkrivanje lonca.

DOZVOLJENI RASPON UPOTREBE

⚠ **PAŽNJA:** uređaj nije namijenjen radu pomoću vanjskog uređaja za uključivanje kao što je mjerlač vremena ili odvojeni sustav daljinskog upravljanja.

⚠ Ovaj uređaj namijenjen je upotrebi u kućanstvima i na sličnim mjestima, kao što su: kuhinje za osoblje u trgovinama, uredi i druge objekti u kojima se radi; seoske kuće; za goste u hotelima, motelima ili sličnim smještajnim jedinicama.

⚠ Ne dopušta se nikakva druga uporaba (npr. grijanje prostorija).

⚠ Ovaj uređaj nije namijenjen za profesionalnu upotrebu. Nemojte koristiti ovaj uređaj na otvorenom prostoru.

INSTALIRANJE

⚠ Pri postavljanju, uređajem moraju rukovati dvije ili više osoba: opasnost od ozljeda. Za raspakiranje i postavljanje uređaja upotrijebite zaštitne rukavice: opasnost od porezotina.

⚠ Postavljanje, uključujući dovod vode (ako je uređaj opremljen) i električne priključke te popravke smije obavljati samo kvalificirani tehničar. Nemojte popravljati ni zamjenjivati bilo koji dio kućanskog uređaja osim ako se to izričito ne navodi u korisničkom priručniku. Djeci ne dozvoljavajte približavanje mjestu postavljanja. Nakon uklanjanja ambalaže s uređaja provjerite da nije došlo do oštećenja za vrijeme transporta. U slučaju problema, kontaktirajte distributera ili najbliži servis. Nakon postavljanja otpadni materijal pakiranja (plastiku, dijelove od stiropora itd.) odložite van dohvata djece: opasnost od gušenja. Uređaj se prije postavljanja mora isključiti iz napajanja: opasnost od električnog udara. Pazite da za vrijeme postavljanja uređaj ne ošteti električni kabel: opasnost od požara ili električnog udara. Uređaj uključite tek kada završi postupak postavljanja.

⚠ Obavite sve radove izrezivanja i pažljivo uklonite sve strugotine i piljevinu prije postavljanja uređaja u element.

⚠ Ako se uređaj ne postavlja iznad pećnice ploča za razdvajanje (nije uključena u pakiranje) mora se postaviti u odjeljak ispod uređaja.

ELEKTRIČNA UPOZORENJA

⚠ Mora postojati mogućnost isključivanja uređaja iz struje uklanjanjem priključka ako je on dostupan ili to učiniti pomoću dostupne sklopke s više polova instalirane uz utičnicu u skladu s pravilima ožičenja i uređaj mora biti uzemljen u skladu s nacionalnim sigurnosnim standardima za električnu struju.

⚠ Nemojte koristiti produžne kabele, višestruke utičnice ili adaptore. Nakon postavljanja električni dijelovi ne smiju biti dostupni korisniku. Uređaj ne upotrebljavajte kada ste mokri ili bos. Uređaj ne upotrebljavate ako su njegov dovodni kabel ili utikač oštećeni, ako ne radi ispravno ili ako je oštećen ili je pao na tlo.

⚠ Ako je kabel za napajanje oštećen, istim ga mora zamijeniti proizvođač, ovlaštenu servisera ili osobe


slične kvalifikacije kako biste izbjegli opasne situacije: opasnost od strujnog udara.

ČIŠĆENJE I ODRŽAVANJE

⚠UPOZORENJE: Provjerite je li uređaj isključen ili odspojen iz napajanja prije obavljanja bilo kojeg zahvata održavanja; nikada ne upotrebljavajte uređaje za čišćenje parom: opasnost od električnog udara.

⚠Ne koristite abrazivne ili korozivne proizvode, sredstva za čišćenje na bazi klora ili strugače za tave.

ODLAGANJE AMBALAŽNIH MATERIJALA


Ambalažni materijal može se u potpunosti reciklirati i označen je simbolom recikliranja .

Različiti dijelovi ambalaže moraju se stoga odgovorno odlagati i u skladu s propisima lokalnih vlasti o odlaganju otpada.

ODLAGANJE KUĆANSKIH UREĐAJA

Ovaj uređaj proizveden je od materijala koji se može reciklirati ili ponovno iskoristiti. Zbrinite ga sukladno lokalnim pravilnicima o zbrinjavanju otpada. Radi detaljnijih informacija o postupanju, uporabi i recikliranju električnih kućanskih aparata, obratite se nadležnom mjesnom uredu, službi za skupljanje komunalnog otpada ili trgovini u kojoj ste uređaj kupili. Ovaj uređaj je označen sukladno europskoj direktivi 2012/19/EU o električnom i elektroničkom otpadu (OEEO).

Osigurate li ispravno odlaganje tog proizvoda, pomoći ćete u sprječavanju mogućih negativnih posljedica za okoliš i zdravlje ljudi.

Simbol  na proizvodu ili na popratnoj dokumentaciji označava da se s njim ne smije postupati kao s kućnim otpadom, nego ga treba odnijeti na odgovarajuće sakupljalište za recikliranje električnog i elektroničkog otpada.

SAVJETI ZA UŠTEDU ENERGIJE

Iskoristite na najbolji način preostalu toplinu svoje vruće ploče tako da je isključite nekoliko minuta prije kraja kuhanja.

Dno posude treba u potpunosti prekrivati vruću ploču; posuda koja je manja od vruće ploče dovodi do rasipanja energije.

Lonce i tave pokrijte prijanjućim poklopcima tijekom kuhanja i upotrebljavajte što je moguće manje vode. Kuhanje bez poklopca značajno povećava potrošnju energije.

Upotrebljavajte samo lonce i tave s ravnim dnom.

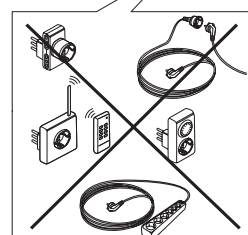
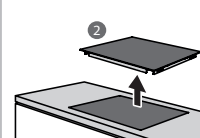
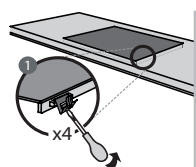
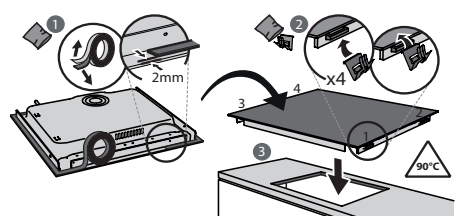
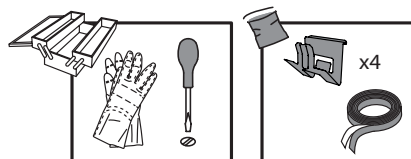
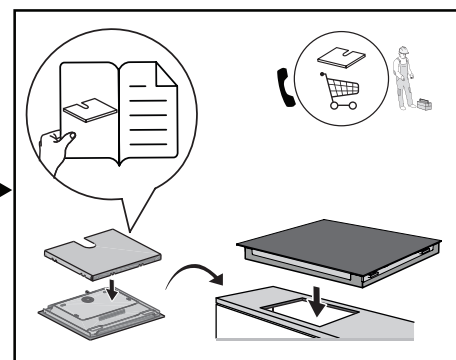
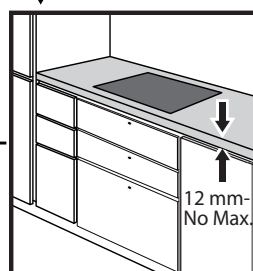
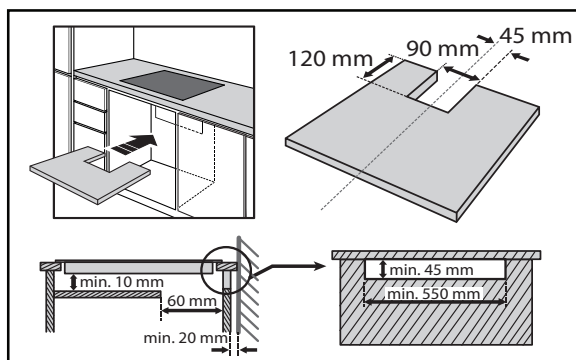
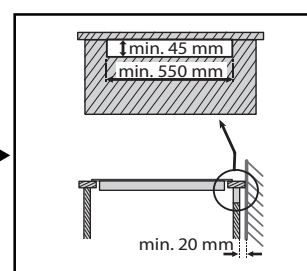
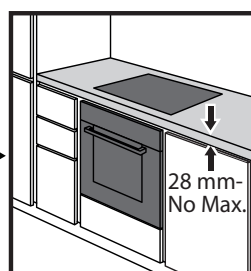
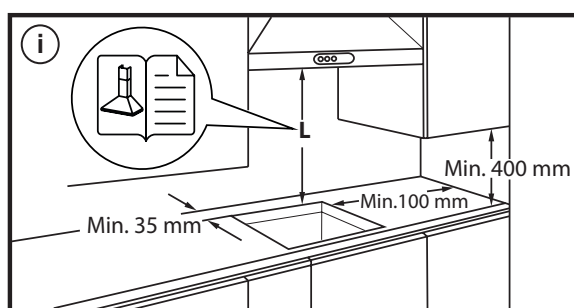
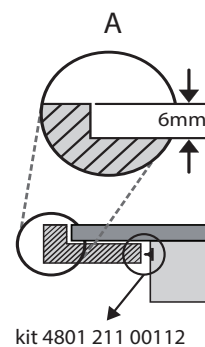
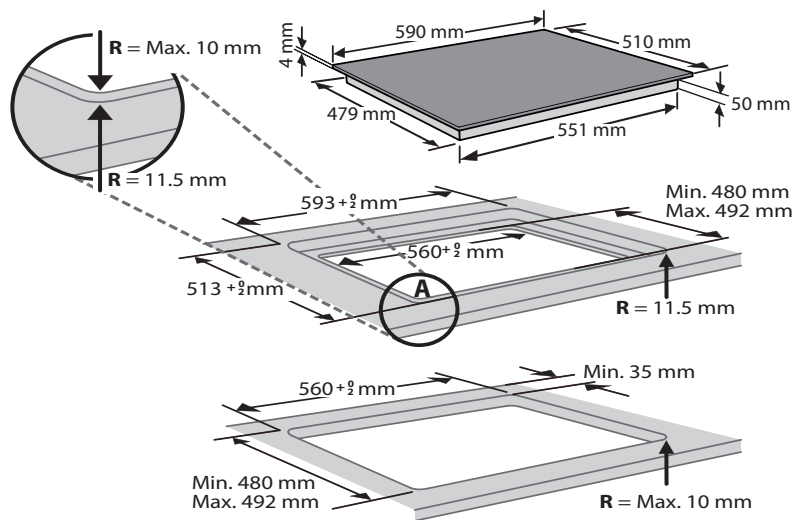
IZJAVA O SUKLADNOSTI

Ovaj uređaj zadovoljava zahtjeve ekološkog načina izrade europske uredbe br. 66/2014 u skladu s europskom normom EN 60350-2.

NAPOMENA

Osobe s elektrostimulatorom srca ili sličnim medicinskim uređajima trebaju biti oprezne u blizini ove indukcijske ploče za kuhanje kada je uključena. Elektromagnetsko polje može utjecati na elektrostimulator srca ili sličan uređaj. Dodatne informacije o utjecajima elektromagnetskih polja indukcijske ploče za kuhanje potražite kod svog liječnika ili proizvođača elektrostimulatora srca ili sličnog medicinskog uređaja.

INSTALIRANJE



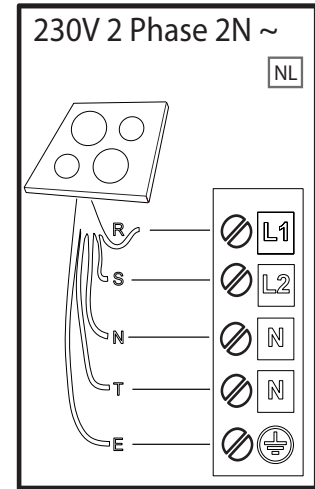
PRIKLJUČIVANJE NA ELEKTRIČNU MREŽU

Električni priključak mora se napraviti prije priključivanja uređaja na električno napajanje.

Instalaciju mora provesti kvalificirano osoblje koje poznaje važeće sigurnosne i instalacijske propise. Posebice, instalacija se mora obaviti u skladu s pravilima lokalne tvrtke za opskrbu električnom energijom.

Napon naveden na pločici s podacima na dnu aparata mora biti jednak naponu mreže u stambenom objektu.

Propisi zahtijevaju da uređaj bude uzemljen: upotrebljavajte samo vodiče odgovarajuće veličine (uključujući uzemljeni vodič).



R

black-nero-negro-preto-μαύρος-must-melns-juodas-czarny-schwarz-noir-zwart-negru-черно-црн-črna-срно-черный-чорний-қара-černá-čierna-fekete-svart-musta-svart-sort-siyah-dubh

S

brown-marrone-marrón-marrom-καφέ-pruun-brüuns-rudas-brązowy-braunen-brun-bruin-marò-кафяв-браон-rjava-smeđ-коричневый-коричневий-қоңыр-hnědý-hnedý-barna-brunt-ruskea-brunt-brun-kahverengi-donn

T

blue (gray)-blu (grigio)-azul (gris)-azul (cinza)-μπλε (γκρι)-sinine (hall)-zila (pelēka)-mėlyna (pilkas)-niebieski (szary)-blau (grau)-bleu (gris)-blauw (grijs)-albastru (gri)-синьо (сиво)-плава (сива)-modro (sivo)-plava (siva)-синий (серый)-синий (сірий)-көк (сұр)-modrý (šedá)-modrý (sivá)-kék (szürke)-blá (grá)-sininen (harmaa)-blá (grá)-blát (grát)-mavi (gri)-gorm (liath)

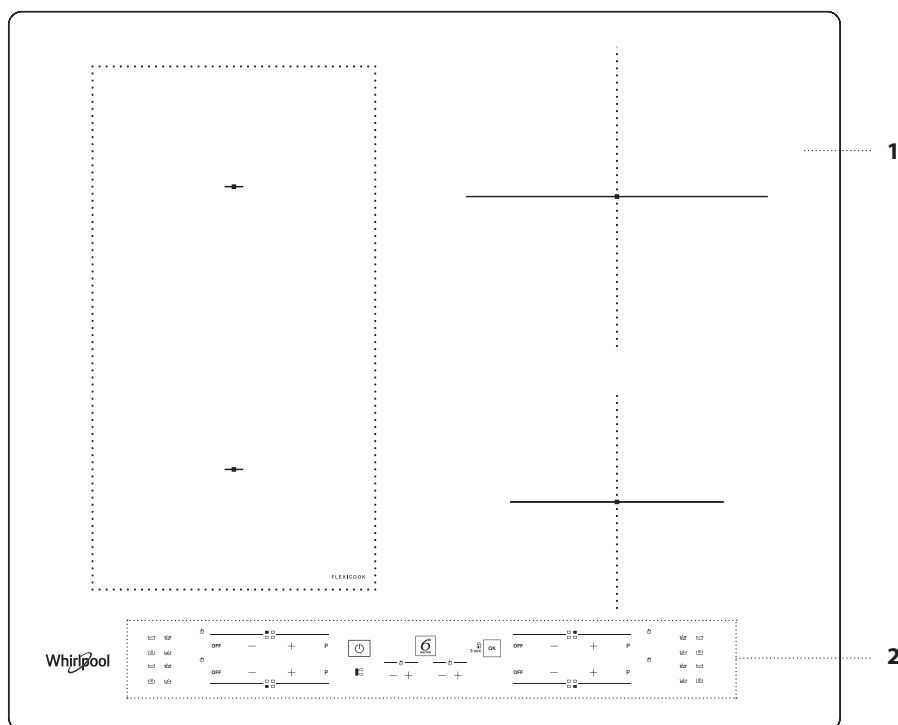
E

yellow/green-giallo/verde-amarillo/verde-amarelo/verdekίtrivo/πράσινο-kollane/roheline-dzeltens/zaļš-geltona/žalia-žółty/zielony-gelb/grün-jaune/vert-geel/groen-galben/verde-жълто/зелено-жyto/зелена-rumeno/zeleno-žuto/zeleno-желтый/зеленый-жовтий/зелений-жасыл/сары-žlutá/zelená-žltá/zelená-sárga/zöld-gul/grønn-keltainen/vihreä-gul/grön-gul/grøn-sari/yeşil-bui/glas

N

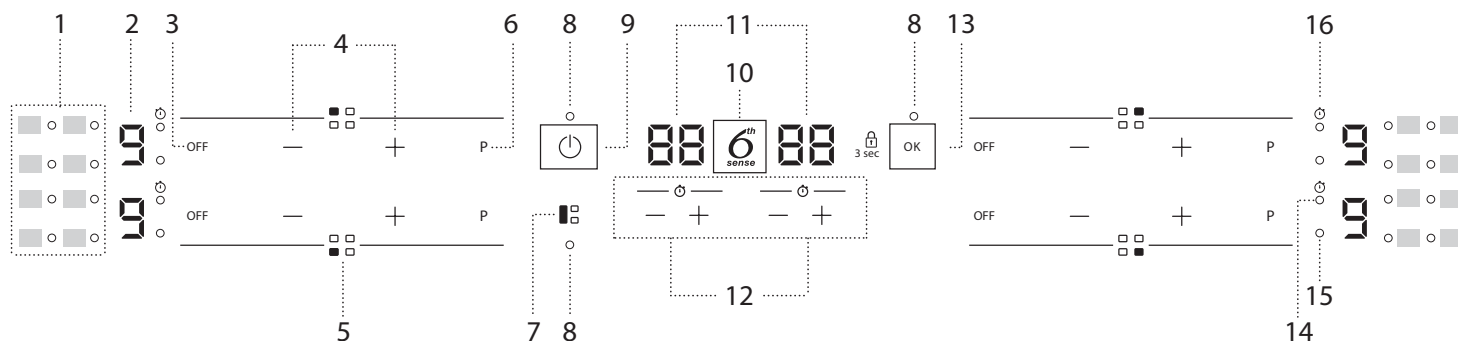
blue-blu-azul-azul-μπλε-sinine-zila-mėlyna-niebieski-blau-bleu-blauw-albastru-синьо-плава-modro-plava-синий-синий-көк-modrý-modrý-kék-blá-sininen-blá-blát-mavi-gorm

OPIS PROIZVODA



1. Ploča za kuhanje
2. Upravljačka ploča

UPRAVLJAČKA PLOČA



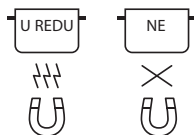
1. Simboli/uključavanje posebnih funkcija
2. Odabrana razina kuhanja
3. Gumb za gašenje zone za kuhanje
4. Gumbi za podešavanje snage
5. Identifikacija zone za kuhanje
6. Gumb za brzo zagrijavanje

7. Gumb FLEXICOOK
8. Kontrolno svjetlo – funkcija aktivna
9. Tipka za Uključivanje/Isključivanje
10. Gumbi 6th Sense
11. Pokazivač vremena kuhanja
12. Mjerač vremena

13. OK/Gumb za zaključavanje tipki – 3 sekunde
14. Aktivni pokazivač mjerača vremena
15. Indikator odabira zone
16. Pokazivač mjerača vremena


DODATNI PRIBOR

POSUDE



Upotrebljavajte samo posude od feromagnetskog materijala koje su prikladne za uporabu na indukcijskim pločama:

- lonci posude od emajliranog čelika
- lonci i posude od lijevanog željeza
- posebni lonci i posude od nehrđajućeg čelika, prikladne za indukcijsko kuhanje

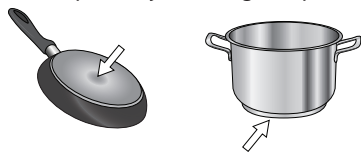
Kako biste odredili je li neka posuda prikladna, provjerite ima li simbol  (obično je otisnut na dnu posude). Možete upotrijebiti magnet da provjerite jesu li posude magnetske.

Kvaliteta i struktura dna lonca može izmijeniti učinkovitost kuhanja. Neke oznake promjera dna ne odgovaraju stvarnom promjeru feromagnetske površine.

Neki lonci i posude imaju samo dio dna od feromagnetskog materijala s dijelovima od drugih materijala koji nisu prikladni za indukcijsko kuhanje. Ta se područja mogu zagrijati na različite razine ili pri nižim temperaturama. U određenim slučajevima, kada je dno uglavnom izrađeno od feromagnetskih materijala, štednjak možda neće prepoznati posudu i neće uključiti zonu kuhanja.



Da biste osigurali optimalnu učinkovitost, uvijek upotrebljavajte lonce i posude ravnog dna koje ravnomjerno raspoređuje toplinu. Ako je dno neravno, to će utjecati na provodljivost snage i topline.



Prazne posude ili posude s tankim dnom


Nemojte rabiti prazne posude na uključenoj ploči za kuhanje. Ploča za kuhanje ima unutarnji sigurnosni sustav koji stalno prati temperaturu te aktivira funkciju "automatsko gašenje" kada otkrije visoke temperature. Ukoliko se upotrebljava s praznim posudama ili posudama s tankim dnom, temperatura može vrlo brzo narasti, pa se funkcija "automatsko gašenje" možda neće odmah pokrenuti što će oštetiti posudu ili površinu ploče za kuhanje. Ukoliko dođe do toga, nemojte ništa dirati i čekajte da se svi dijelovi ohlade.

Ako se pojavi poruka o grešci, pozovite servis.

Minimalni promjer dna posude za različite zone za kuhanje

Da biste osigurali ispravan rad ploče za kuhanje, upotrebljavajte lonce odgovarajućeg minimalnog promjera (pogledajte tablicu u nastavku). Uvijek upotrebljavajte zonu kuhanja koja najbolje odgovara minimalnom promjeru dna lonca.

Stavite lonac pazeći da je dobro centriran na zonu kuhanja u upotrebi. Preporučuje se da ne upotrebljavate lonce koji prelaze obod zone kuhanja u upotrebi. zone in use.

ø min. 	120 mm	200 mm	150 mm	100 mm

ADAPTER ZA LONCE/POSUDE NEPRIKLADNE ZA INDUKCIJU

Upotreba ovog pribora omogućuje upotrebu lonaca i posuda koji nisu prikladni za indukcijske štednjake. Nemojte zaboraviti da njegova upotreba utječe na učinkovitost, a posljedično i na vrijeme potrebno za zagrijavanje jela. Treba ga ograničeno upotrebljavati jer temperatura koja se doseže na površini značajno ovisi o upotrijebljenom loncu/posudi, njegovoj ravnoći ili vrsti namirnica koja se kuha. Upotreba lonca ili posuda s promjerom manjim od diska adaptera može dovesti do nakupljanja topline koja se ne prenosi na lonac/posudu i to može dovesti do tamnjenja štednjaka i diska. Promjer lonca/posuda i štednjaka prilagodite promjeru adaptera.

PRVA UPOTREBA

POWER MANAGEMENT (POSTAVLJANJE SNAGE)

U trenutku kupnje ploča za kuhanje je postavljena na maksimalnu moguću snagu. Postavke namjestite u skladu s ograničenjima električnog sustava u svom domu na način opisan u sljedećem odlomku.

Napomena: Ovisno o odabranoj snazi ploče za kuhanje, određene razine snage zone za kuhanje i funkcije (npr. vrenje ili brzo zagrijavanje) mogu se automatski ograničiti da bi se spriječilo prekoračenje odabranog ograničenja.

Postavljanje snage ploče za kuhanje:

Kada spojite uređaj na električnu mrežu, možete postaviti razinu snage u roku od 60 sekundi.

Pritisnite krajnji desni gumb mjerača vremena "+" na najmanje 5 sekunde. Na zaslonu će se prikazati simbol "PL".

Pritisnite gumb  za potvrdu.

Željenu razinu snage odaberite pomoću gumba "+" i "-".

Dostupne razine snage su: 2,5 kW – 4,0 kW – 6,0 kW – 7,2 kW.

Potvrdite pritiskom na .

Odabrana razina snage ostaje u memoriji i u slučaju nestanka električne struje.

Za promjenu razine snage, isključite uređaj iz električne mreže na najmanje 60 sekundi, a zatim ga ponovno spojite i ponovite gore navedene korake.

Ukoliko dođe do pogreške tijekom postavljanja, pojavit će se simbol "EE" i oglasit će se zvučni signal. Ako se to dogodi, ponovite radnju. Ako se pogreška i dalje javlja, obratite se postprodajnom servisu.

UKLJUČIVANJE/ISKLUČIVANJE ZVUČNOG SIGNALA

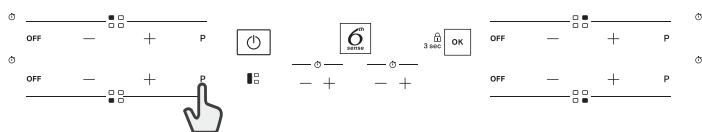
Za uključivanje/isključivanje zvučnog signala:

- Štednjak priključite na električno napajanje;
- Pričekajte slijed uključivanja;
- Na 5 sekundi pritisnite gumb "P" prve tipkovnice u gornjem lijevom dijelu. Svi postavljani alarmi ostaju aktivni.

POKAZNI NAČIN RADA (isključeno zagrijavanje, pogledajte odjeljak u dijelu "Rješavanje problema")

Uključivanje i isključivanje pokaznog načina rada:

- Štednjak priključite na električno napajanje;
- Pričekajte slijed uključivanja;
- Tijekom prve minute pritisnite gumb za brzo zagrijavanje "P" donje lijeve tipkovnice na 5 sekundi (kako je prikazano u nastavku),
- Na zaslonu će se prikazati "DE".



SVAKODNEVNA UPORABA



UKLJUČIVANJE/ISKLJUČIVANJE PLOČE

Za uključivanje ploče, pritisnite gumb za uključivanje i držite oko 1 sekundu. Za isključivanje ploče, ponovno pritisnite isti gumb, i sve će zone za kuhanje biti deaktivirane.

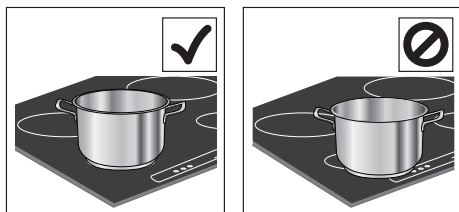


NAMJEŠTANJE

Odredite željenu zonu za kuhanje prema simbolima za položaj. Nemojte posudom prekriti simbole na upravljačkoj ploči.

Napomena: Preporučuje se da se na područjima kuhanja u blizini upravljačke ploče lonci i tave drže unutar oznaka (uzimajući u obzir dno i gornji rub tave jer je potonji često veći).

Time se sprječava pregrijavanje dodirne pločice. Prilikom pečenja ili prženja treba upotrebljavati stražnja područja kuhanja kada god je to moguće.



AKTIVIRANJE/DEAKTIVIRANJE ZONA ZA KUHANJE TE NAMJEŠTANJE RAZINE SNAGE

OFF — + P

Aktiviranje zona za kuhanje:

Pritisnite gumb "+" ili "-" tražene zone kuhanja da biste je uključili i namjestite snagu. Razina će se prikazati pored područja zajedno sa svjetlom pokazivača koji prikazuju uključenu zonu kuhanja. Gumb "P" može se upotrijebiti za odabir funkcije brzog zagrijavanja.

Deaktiviranje zona za kuhanje:

Pritisnite gumb "OFF" lijevo od gumba za podešavanje snage.



ZAKLJUČAVANJE UPRAVLJAČKE PLOČE

Zaključajte postavke te tako spriječite da se ploča slučajno uključi tako da pritisnete OK/Gumb za zaključavanje tipki i držite 3 sekunde. Zvučni signal i svjetlo upozorenja iznad simbola označavaju da je ta funkcija aktivirana. Upravljačka ploča je zaključana, osim funkcije isključeno (OFF). Za otključavanje upravljačkih tipki, ponovite postupak za aktiviranje.



MJERAČ VREMENA

Dva su mjerača vremena - jedan za lijeve zone za kuhanje, a drugi za desne zone za kuhanje.

Aktiviranje mjerača vremena:

Pritisnite gumb "+" ili "-" za postavljanje željenog vremena na zoni za kuhanje koja je u uporabi. Svjetlo pokazivača uključit će zajedno s pripadajućim simbolom. Kada postavljeno vrijeme prođe, oglasit će se zvučni signal, a zona za kuhanje će se automatski ugaziti.

Vrijeme se može promijeniti u bilo kojem trenutku i nekoliko mjerača vremena može se istovremeno uključiti.

Kada su 2 mjerača vremena na istoj strani štednjaka istovremeno uključena, "Indikator odabira zone" treperi i pripadajuće odabrano vrijeme kuhanja prikazano je na središnjem zaslonu.

Deaktiviranje mjerača vremena:

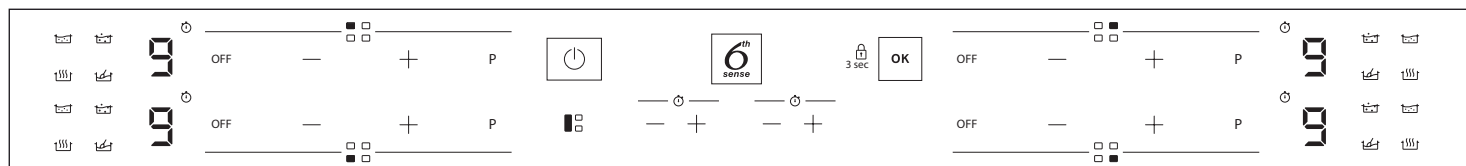
Pritisnite gumb "+" i "-" zajedno sve dok se mjerač vremena ne deaktivira.



POKAZIVAČ MJERAČA VREMENA

Ovo LED svjetlo (kada je uključeno) označava da je mjerač vremena postavljen za tu zonu kuhanja.

FUNKCIJE

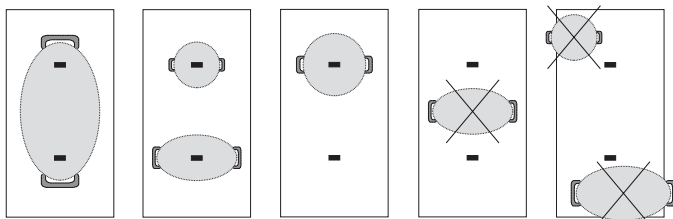


FLEXICOOK

Kada odaberete gumb "FLEXICOOK", možete kombinirati dvije zone kuhanja i upotrebljavati ih pri istoj snazi koja pokriva cijelu površinu s velikim loncem ili djelomičnu s okruglim/ovalnim loncem. Funkcija uvijek ostaje uključena i kada upotrebljavate samo jedan lonac, može se pomicati po cijelom području. U ovom se slučaju obje lijeve tipkovnice mogu upotrebljavati neovisno jedna o drugoj. Pogodno je za kuhanje u ovalnim ili pravokutnim posudama ili s držačima za posude.

Funkciju isključite tako da pritisnete tipku "FLEXICOOK".

VAŽNO: Postavite lonce u središte zone kuhanja tako da pokrivaju najmanje jednu referentnu točku (kako je prikazano u nastavku).



6th SENSE

Gumb "6th Sense" aktivira posebne funkcije.

Stavite posudu na željeno mjesto i odaberite zonu za kuhanje.

Pritisnite gumb "6th Sense". Na zaslonu odabranog područja prikazat će se "A". Pokazivač za prvu posebnu funkciju koja je na raspolaganju za tu zonu za kuhanje će svijetliti.

Odaberite željenu posebnu funkciju pritiskom na gumb "6th Sense" jedan ili više puta.

Funkcija se aktivira pritiskom na gumb za potvrdu.

Da biste odabrali neku drugu posebnu funkciju, pritisnite "OFF" i zatim gumb "6th Sense" da biste odabrali traženu funkciju. Posebnu funkciju možete isključiti i vratiti se u ručni način rada tako da pritisnete "OFF".

Ploča za kuhanje unaprijed postavlja razinu napajanja prilikom upotrebe posebnih funkcija i ona se ne može mijenjati.



OTAPANJE

Ova funkcija omogućava postizanje idealne temperature za otapanje hrane te održavanje stanja hrane bez opasnosti da zagori. Ovo je vrlo prikladna metoda jer ne uništava osjetljivu hranu kao što je čokolada te sprečava da se zaljepi na posudu.



ODRŽAVANJE TOPLINE

Ova funkcija omogućava držanje hrane na idealnoj temperaturi, obično nakon što je kuhanje dovršeno, ili pri vrlo sporom reduciranju tekućine. Pogodna za serviranje hrane na savršenoj temperaturi.



VRENJE

Ova je funkcija pogodna za održavanje temperature vrenja što vam omogućava da hranu kuhate dulje vrijeme bez opasnosti da zagori. Pogodno za dugo kuhanje (riža, umaci, pečenja) s tekućim umacima



KLJUČANJE

Ova funkcija omogućava da voda proključa i nastavi ključati uz nižu potrošnju energije.

U posudu treba staviti oko 2 litre vode (po mogućnosti sobne temperature) i ostaviti posudu nepokrivenu. U svakom slučaju preporučamo korisnicima da nadziru vrelu vodu te da redovno provjeravaju količinu preostale vode.

POKAZIVAČI



PREOSTALA TOPLINA

Ako se na zaslonu prikaže "H", to znači da je zona kuhanja vruća. Indikator se uključuje čak i ako zona nije aktivirana, ali se zagrijala upotrebom obližnjih zona ili zato što je na nju postavljen vrući lonac.

Kada se zona kuhanja ohladi, slovo "H" nestaje.



POSUDA NIJE PRAVILNO STAVLJENA ILI JE NEMA

Ovaj se simbol prikazuje ako posuda nije prikladna za kuhanje na indukcijskoj ploči, nije dobro namještena ili nije odgovarajuće veličine za odabranu zonu za kuhanje. Ako se u roku od 30 sekundi ne utvrdi prisutnost posude, zona za kuhanje se isključuje.

TABLICA KUHANJA

RAZINA SNAGE		VRSTA PRIPREME JELA	RAZINA UPOTREBE (označava iskustvo u kuhanju i navike)
Najveća snaga	P	Brzo zagrijavanje	Idealno za brzo povećanje temperature jela na brzo vrenje, predviđeno za vodu ili tekućine koje se brzo zagrijavaju.
	8 – 9	Prženje – vrenje	Idealno za jače završno pečenje, početak kuhanja, prženje zamrznutih proizvoda, brzo zakuhanje.
Visoka snaga	7 – 8	Jače završno pečenje – pirjanje – kuhanje – pečenje na roštilju	Idealno za prženje, održavanje jakog ključanja, kuhanje i pečenje na roštilju (kratkotrajno, 5 – 10 minuta).
	6 – 7	Jače završno pečenje – kuhanje – kuhanje gulaša i ragu – pirjanje – pečenje na roštilju	Idealno za prženje, održavanje ključanja, kuhanje i pečenje na roštilju (srednje trajanje, 10 – 20 minuta), predgrijavanje.
Srednja snaga	4 – 5	Kuhanje – priprema gulaša – pirjanje – pečenje na roštilju	Idealno za pripremu gulaša, održavanje laganog ključanja, kuhanje i pečenje na roštilju (dugotrajno).
	3 – 4	Kuhanje – tiho ključanje zgušnjavanje – priprema tjestenine s umakom	Idealno za recepte s dugom pripremom (riža, umaci, pečenja, riba) s tekućinom (npr. voda, vino, temeljac, mlijeko), priprema tjestenine s umakom.
	2 – 3		Idealno za dugo kuhanje (količina manjih od jedne litre: riža, umaci, pečenje, riba) s tekućinama (npr. voda, vino, temeljac, mlijeko).
Niska snaga	1 – 2	Topljenje – odležavanje – održavanje topline hrane – priprema kremastih rižota	Idealno za topljenje maslaca, pažljivo topljenje čokolade, odmrzavanje malih proizvoda i održavanje topline pripremljenih jela (npr. umaka, juha, juha s tjesteninom).
	1		Idealno za održavanje pripremljenih jela toplim, završavanje rižota i održavanje pribora za posluživanje toplim (pribor predviđen za indukcijske ploče).
Nulta snaga	OFF	Površina za postavljanje posuda	Ploča u stanju pripravnosti ili isključena ploča (moguća preostala toplina nakon kuhanja, označena slovom "H").

ODRŽAVANJE I ČIŠĆENJE



UPOZORENJE

- Ne upotrebljavajte pribor za parno čišćenje.
- Prije čišćenja provjerite jesu li zone za kuhanje isključene i je li indikator preostale topline (H) isključen.

Važno:

- Ne upotrebljavajte abrazivne spužve ili spužve za ribanje jer one mogu oštetiti staklo.
- Nakon svake upotrebe očistite ploču (kada se ohladi) kako biste uklonili ostatke i mrlje od ostataka hrane.
- Neodgovarajuće očišćena površina može smanjiti osjetljivost gumba upravljačke ploče.
- Upotrijebite strugač samo ako ima ostataka zalijepljenih na štednjak. Pratite upute proizvođača strugača da biste izbjegli grebanje stakla.
- Šećer ili hrana koja sadrži puno šećera može oštetiti ploču i mora se odmah ukloniti.
- Sol, šećer i pijesak mogli bi prouzročiti ogrebotine na staklenoj površini.
- Koristite meku krpu, kuhinjske ručnike koji upijaju tekućinu ili posebna sredstva za čišćenje ploča (u skladu s uputama proizvođača).
- Posude bi se mogle micati ili vibrirati zbog prolivene tekućine u zonama za kuhanje.
- Dobro osušite ploču nakon čišćenja.

Ako se na staklu prikazuje iXelium™ logo, to znači da je ploča za kuhanje tretirana iXelium™ tehnologijom, što je ekskluzivna Whirlpool završna obrada koja osigurava savršene rezultate čišćenja kao i dulji sjaj ploče za kuhanje.

Za čišćenje iXelium™ ploča za kuhanje, slijedite ove preporuke:

- Upotrijebite meku krpu (najbolja je od mikrovlakana) navlaženu vodom ili uobičajenim sredstvom za pranje suđa.
- Za najbolje rezultate ostavite vlažnu krpicu na staklenoj površini ploče nekoliko minuta.

RJEŠAVANJE PROBLEMA

- Uvjerite se da napajanje nije isključeno.
- Ako nakon uporabe ne možete isključiti ploču, iskopčajte je iz struje.
- Ako se na zaslonu nakon uključivanja ploče prikažu slovno-brojni znakovi, upute potražite u sljedećoj tablici.

Napomena: Voda, tekućina prolijena iz posude ili bilo kakvi predmeti na gumbima ploče mogu slučajno aktivirati ili deaktivirati funkciju zaključavanja upravljačke ploče.

KOD PRIKAZA	OPIS	MOGUĆI UZROCI	RJEŠENJE
F0E1	Posuđe je otkriveno, ali nije kompatibilno sa zatraženim načinom rada.	Posuđe nije dobro postavljeno na zonu kuhanja ili nije kompatibilno s jednom ili više zona kuhanja.	Dva puta pritisnite gumb Uključivanje/Isključivanje (On/Off) da biste uklonili kod F0E1 i obnovili rad zone kuhanja. Tada pokušajte upotrijebiti posuđe na drugoj zoni kuhanja ili upotrijebite drugo posuđe.
F0E7	Nepravilno priključivanje kabela za napajanje.	Priključak napajanje nije točno onakav kakav je naveden u dijelu "PRIKLJUČIVANJE NA ELEKTRIČNU MREŽU".	Priključak napajanja namjestite prema dijelu "PRIKLJUČIVANJE NA ELEKTRIČNU MREŽU".
F0EA	Upravljačka ploča se isključuje zbog pretjerano visokih temperatura.	Unutarnja temperatura elektroničkih dijelova je previsoka.	Pričekajte da se ploča ohladi prije ponovne upotrebe.
F0E2, F0E4, F0E6, F0E8, F0EC, F1E1, F6E1, F7E5, F7E6	Isključite napajanje ploče za kuhanje. Pričekajte nekoliko sekundi, a zatim ponovno spojite ploču za kuhanje na električnu mrežu. Ako se problem i dalje pojavljuje, obratite se servisu i navedite kod pogreške koji se prikazuje na zaslonu.		
d E [kada je štednjak isključen]	Štednjak ne uključuje zagrijavanje. Funkcije se ne uključuju.	Uključen je POKAZNI NAČIN RADA.	Pratite upute u dijelu "POKAZNI NAČIN RADA".
npr. →	Ploča za kuhanje ne dopušta uključivanje posebne funkcije.	Regulator snage ograničava razine snage u skladu s maksimalnom vrijednosti koja je postavljena za ploču za kuhanje.	Pogledajte odjeljak "Postavljanje snage".
npr. ←	Ploča za kuhanje automatski postavlja minimalnu razinu snage da bi se osiguralo da se zona za kuhanje može upotrebljavati.	Regulator snage ograničava razine snage u skladu s maksimalnom vrijednosti koja je postavljena za ploču za kuhanje.	Pogledajte odjeljak "Postavljanje snage".

ZVUKOVI TIJEKOM RADA

Indukcijske ploče mogu zviždati ili pucketati tijekom rada. Te zvukove zapravo proizvode posude, a povezani su s karakteristikama dna posude (na primjer, ako je dno napravljeno od više različitih slojeva materijala ili ako je nepravilno).

Ti zvukovi mogu ovisiti o vrsti posuda koje koristite i količini namirnica koje one sadrže te ne predstavljaju nikakav kvar.

POSTPRODAJNI SERVIS

Kako bismo vam mogli pružiti potpuniju pomoć, registrirajte svoj uređaj na adresi www.whirlpool.eu/register.

PRIJE NEGO ŠTO KONTAKTIRATE POSTPRODAJNI SERVIS:

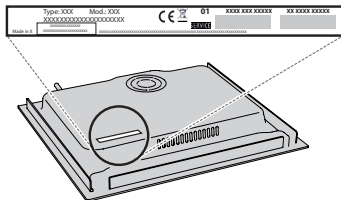
1. Pogledajte možete li sami riješiti problem uz pomoć prijedloga danih u **VODIČ ZA RJEŠAVANJE PROBLEMA**.
2. Isključite i ponovno uključite uređaj kako biste provjerili je li kvar uklonjen.

AKO SE I NAKON NAVEDENIH PROVJERA KVAR I DALJE JAVLJA, OBRATITE SE NAJBLIŽEM POSTPRODAJNOM SERVISU.

Za pomoć nazovite broj u knjižici jamstva ili slijedite upute na webmjestu www.whirlpool.eu.

Kada kontaktirate korisničku službu uvijek navedite:

- kratki opis kvara,
- vrstu i točan model uređaja;



- servisni broj (broj iza riječi "Service" na nazivnoj pločici). Servisni broj naveden je i u knjižici jamstva;



- svoju punu adresu;
- svoj telefonski broj.

Ako je popravak potreban obratite se ovlaštenom Postprodajnom servisu (kako bi se jamčila uporaba originalnih rezervnih dijelova i ispravan popravak).

U slučaju upuštene montaže (u ravnini) nazovite servis i nabavite komplet vijaka 4801 211 00112.