

SÈCHE-LINGE

FR

Français

Table des matières

Installation, 2

Précautions, 4

Soin et entretien, 6

Description du sèche-linge, 7

Comment effectuer un cycle de séchage, 9

Programmes et options, 10

Linge, 13

Problèmes et solutions, 14

Assistance, 15

FR

www.indesit.com



Ce symbole vous rappelle de lire ce mode d'emploi.

! Conservez cette notice d'utilisation et d'installation à portée de main de manière à pouvoir vous y référer si nécessaire. Conservez cette notice toujours à côté du sèche-linge et si vous vendez cet appareil ou que vous le donniez à un tiers, faites en sorte que cette notice accompagne le sèche-linge de manière à ce que le nouveau propriétaire soit informé des avertissements et des conseils concernant le fonctionnement de ce sèche-linge.

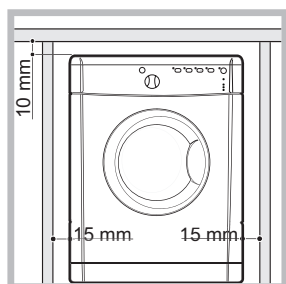
! Lisez attentivement ce mode d'emploi : les pages suivantes contiennent des informations importantes concernant l'installation et des conseils relatifs au fonctionnement de cet appareil.

Installation

FR

Où installer le sèche-linge

Si vous installez cet appareil sous un plan de travail, faites en sorte de laisser un espace de 10 mm entre le dessus de l'appareil et tout autre objet sur ou au-dessus de celui-ci, et un espace de 15 mm entre ses côtés et les éléments d'ameublement ou les murs latéraux. Ceci a pour objectif d'assurer une ventilation convenable.



Ventilation

Cet appareil électroménager sèche le linge grâce à l'émission d'air froid, propre et relativement sec. L'air est ensuite réchauffé et passe à travers les tissus qui sont ainsi délicatement séchés. Pour faciliter le séchage, l'air humide est expulsé au niveau de la face arrière dans un tuyau d'aération. Il est essentiel que l'environnement dans lequel le sèche-linge est utilisé soit suffisamment aéré afin de pouvoir éviter le recyclage des gaz brûlés.

Système d'aération mobile

En cas d'utilisation du sèche-linge avec le système d'aération mobile, l'installation d'un tuyau d'aération est nécessaire. Le tuyau est solidement fixé à l'orifice de ventilation postérieur du sèche-linge (voir le chapitre Description du produit). Dans la mesure du possible, il est conseillé de relier le tuyau à la décharge se trouvant à proximité du sèche-linge. Même s'il n'est pas installé définitivement, le sèche-linge donnera d'excellents résultats lorsque le tuyau d'aération est orienté vers une fenêtre entrouverte.

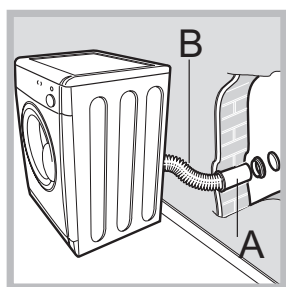
Veiller à ne pas orienter le tuyau d'aération vers la prise d'air qui se trouve à l'arrière du sèche-linge.

Le tuyau d'aération ne doit pas dépasser les 2,4 mètres. Il doit être régulièrement secoué avant de retirer les dépôts éventuels de déchets de laine, de poussière et l'eau. Faites attention à ne pas marcher sur le tuyau. Le tuyau fourni a une section ovale pour faciliter l'installation.

Kit de ventilation fixe

Nous recommandons de connecter le tuyau de ventilation à un kit de ventilation pour les fenêtres ou les portes, disponible chez le revendeur qui vous a vendu l'appareil d'origine ou chez votre vendeur local de pièces détachées.

Trou d'aération mural

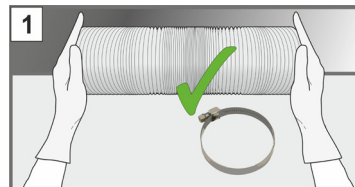


1. Laisser une ouverture dans le mur.
2. Faire en sorte que le tuyau soit le plus court et le plus droit possible de sorte à éviter que la condensation soit refoulée vers le sèche-linge.
3. De même, le trou aménagé dans la paroi doit être droit et en pente de sorte à faciliter l'évacuation de l'air.

Les zones A et B doivent faire l'objet d'un contrôle fréquent afin

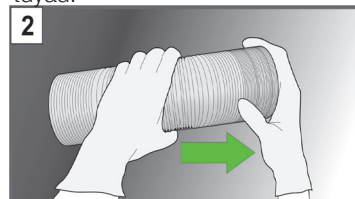
d'éviter la formation de boules de laine ou de déchets, surtout en cas d'utilisation fréquente du sèche-linge. L'adaptateur pour le tuyau d'aération doit être placé correctement de sorte à éviter que l'air humide puisse rentrer dans la pièce.

GUIDE DE FIXATION DU TUYAU DE VENTILATION SUR VOTRE SÈCHE-LINGE



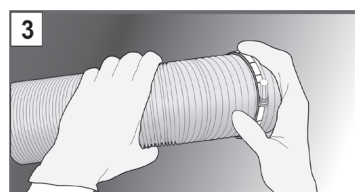
Retirez le tuyau de ventilation à section ovale de l'emballage. Assurez-vous de retirer également les deux bagues de serrage. Si vous devez réduire la

longueur du tuyau, veuillez porter des gants pour couper le tuyau.



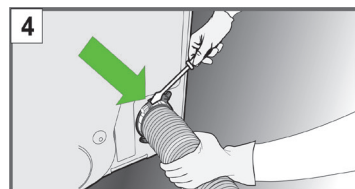
Tirez pour étirer l'extrémité du tuyau de ventilation avant de le fixer. Si le tuyau n'a pas été suffisamment étiré, il ne sera pas possible de fixer le tuyau à

l'adaptateur au moyen de la bague de serrage.



Placez une des bagues de serrage sur l'extrémité du tuyau de ventilation déroulé. La seconde bague de serrage peut être utilisée pour fixer l'autre

extrémité du tuyau de ventilation à un kit de fixation murale (non fourni).



Fixez le tuyau de ventilation à la sortie de ventilation arrière en serrant la bague de serrage à l'aide d'un tournevis. Si le tuyau n'a pas été suffisamment

étiré, il ne sera pas possible de fixer le tuyau à la sortie de ventilation arrière au moyen de la bague de serrage.

Le sèche-linge peut dépasser du plan de travail. Ne positionnez pas le sèche-linge trop près du mur.

Trou d'aération

Le trou d'aération devrait se trouver directement derrière le sèche-linge de façon à ce que le câble soit le plus court possible.

! Veiller à ne pas placer le sèche-linge trop en retrait car il risquerait d'écraser, plier voire débrancher le tuyau d'aération. ! Le tuyau doit être dépourvu de coupures, d'étranglements ou de courbes en U susceptibles d'empêcher la ventilation ou favoriser la condensation.

Aération

L'extrémité du tuyau doit être orientée vers le bas de sorte à éviter que l'air chaud humide puisse se condenser dans la pièce ou le sèche-linge. S'assurer que le sèche-linge est suffisamment ventilé et que l'extrémité du tuyau d'aération n'est pas tournée vers le conduit de la prise d'air postérieure.

Pour un fonctionnement correct du sèche-linge, il est indispensable de toujours installer le tuyau d'aération. Le tuyau devra être étiré pour être installé et fixé. Assurez-vous que le tuyau flexible de ventilation, les orifices d'entrée d'air et les sorties ne sont ni obstrués ni bloqués. Éviter que le sèche-linge puisse recycler l'air vicié. Une utilisation inadéquate du sèche-linge risque de provoquer un incendie. Ne pas évacuer l'air dégagé par le sèche-linge dans le conduit d'évacuation des fumées émises par des appareils brûlant du gaz ou d'autres combustibles.

Ne pas éliminer l'air d'évacuation à travers un système d'aspiration ou des ventilateurs canalisés pour éviter de compromettre le fonctionnement du contrôle thermique, entraînant un risque d'incendie.

⚠ Vérifier que l'environnement où le sèche-linge est placé est dépourvu d'humidité et permet le renouvellement de l'air.

⚠ Il n'est pas conseillé de placer le sèche-linge à l'intérieur d'une armoire; par ailleurs, ne jamais l'installer derrière une porte qui se ferme à clé, une porte coulissante ou une porte munie d'une charnière sur le côté opposé du portillon du sèche-linge.

⚠ La surface arrière de l'appareil doit être placée contre un mur.

Raccordement électrique

Assurez-vous des points suivants avant de brancher la fiche de l'appareil dans la prise de mains:

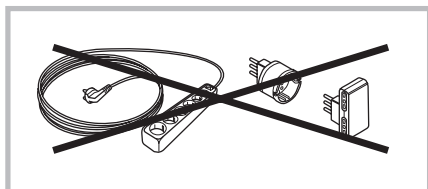
⚠ Assurez-vous d'avoir les mains sèches.

⚠ La prise de courant doit être reliée à la terre.

⚠ La prise de courant doit pouvoir supporter la puissance maximale de la machine, qui est indiquée sur la plaque signalétique de l'appareil (voir *Description du sèche-linge*).

⚠ La tension électrique doit appartenir à la gamme de valeurs indiquée sur la plaque signalétique de l'appareil (voir *Description du sèche-linge*).

⚠ N'utilisez pas de rallonges. Ne tirez pas sur le câble d'alimentation. N'utilisez pas de multiprises si l'appareil est muni d'une fiche. Pour les appareils dotés d'une fiche, si la fiche n'est pas adaptée à votre prise de courant, contactez un technicien qualifié.



⚠ Le sèche-linge ne doit pas être utilisé à l'extérieur, même si l'espace en question est abrité.

⚠ Une fois le sèche-linge installé, le cordon d'alimentation et la fiche doivent être d'accès facile.

⚠ Le cordon d'alimentation ne doit pas être courbé ou écrasé.

⚠ Si la fiche à remplacer est de type incorporée, il faut l'éliminer conformément aux consignes de sécurité. Ne la laissez jamais dans un endroit où elle peut être branchée à une prise et provoquer ainsi un choc électrique.

⚠ Le câble électrique doit être contrôlé périodiquement. Si le câble est endommagé, il faut le faire remplacer par service après-vente (voir *Service après-vente*).

⚠ **Le fabricant rejette toute responsabilité en cas de non-respect de toutes ou partie de ces règles.**

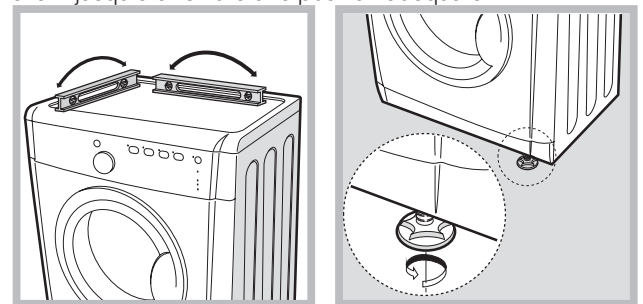
⚠ **En cas de doute au sujet des points précédents, consultez un électricien qualifié.**

Placement du sèche-linge de niveau

Le sèche-linge doit être installé sur une surface plane pour un fonctionnement optimal.

Après avoir installé le sèche-linge dans sa position définitive, contrôler s'il est placé de niveau dans le sens de la largeur dans un premier temps et ensuite sur la profondeur.

Si le sèche-linge n'est pas de niveau, utiliser une cale de bois pour le maintenir pendant le réglage des deux pieds avant jusqu'à atteindre une position adéquate.



Informations préliminaires


Une fois que vous avez installé votre sèche-linge, et avant de l'utiliser, nettoyez l'intérieur du tambour pour retirer les poussières qui pourraient s'y être accumulées pendant le transport.

Précautions

FR

! Cet électroménager a été conçu et réalisé conformément aux normes internationales de sécurité. Ces consignes sont fournies pour des raisons de sécurité, il faut les respecter scrupuleusement.

Sécurité générale

- Ce sèche-linge peut être utilisé par des personnes (notamment des enfants de plus de 8 ans) présentant des capacités physiques, motrices ou mentales réduites, ou manquant d'expérience et de connaissances, si elles sont placées sous surveillance ou ont reçu les instructions nécessaires à l'utilisation de l'appareil de la part d'une personne responsable de leur sécurité.
- Ce sèche-linge a été conçu pour un usage domestique, et non professionnel.
- Ne touchez pas cet appareil lorsque vous êtes pieds nus ou avec des mains ou des pieds humides.
- Débranchez cette machine en tirant sur la fiche et non sur le cordon.
- Après avoir utilisé ce sèche-linge, éteignez-le et débranchez-le. Tenez la porte fermée pour assurer que les enfants ne jouent pas avec.
- Surveillez les enfants de façon à ne pas les laisser jouer avec le sèche-linge.
- Le nettoyage et l'entretien ne doivent pas être effectués par des enfants non surveillés.
- Les enfants de moins de 3 ans doivent être tenus à bonne distance du sèche-linge s'ils ne sont pas sous surveillance constante.
- Cet appareil doit être installé correctement et avoir une ventilation convenable. L'arrivée d'air sur le devant du sèche-linge et l'évent derrière le sèche-linge ne doivent jamais être obstrués (voir Installation).
- N'utilisez jamais le sèche-linge sur de la moquette où la hauteur des poils empêcherait l'air d'entrer dans la sèche-linge à partir de la base.
- Vérifiez que le sèche-linge est bien vide avant de le charger.
-  L'arrière du sèche-linge peut devenir très chaud.
Ne le touchez jamais en cours d'utilisation.
- N'utilisez pas le sèche-linge si le filtre, le réservoir d'eau et le condenseur ne sont pas bien en place (voir Entretien).
- Ne surchargez pas le sèche-linge (voir Linge pour les charges maximales).

- Ne chargez pas d'articles qui dégouttent d'eau.
- Vérifiez avec soin toutes les instructions sur les étiquettes des vêtements (voir Linge).
- Ne séchez pas d'articles de grande taille, très volumineux.
- Ne séchez pas de fibres acryliques à hautes températures.
- N'éteignez pas le sèche-linge s'il contient encore des articles chauds.
- Nettoyez le filtre après chaque utilisation (voir Entretien).
- Videz le réservoir d'eau après chaque utilisation (voir Entretien).
- Ne laissez pas s'accumuler de peluches autour du sèche-linge.
- Ne montez jamais sur le sèche-linge. Cela pourrait l'endommager.
- Respectez toujours les normes et exigences électriques (voir Installation).
- Achetez toujours des pièces de rechange et accessoires d'origine (voir Service Après-vente).

Vous devez observer les consignes suivantes pour réduire tout risque d'incendie dans votre sèche-linge :

- Ne séchez que des articles qui ont été lavés avec de l'eau et un détergent, rincés et essorés. Le fait de sécher des articles qui N'ONT PAS été lavés avec de l'eau constitue un danger d'incendie.
- Ne séchez pas des vêtements qui ont été traités avec des produits chimiques.
- Ne placez pas d'articles tachés ou imbibés d'huile végétale ou de cuisson, ils risqueraient de provoquer un incendie. Les articles contenant de l'huile peuvent prendre feu spontanément, particulièrement lorsqu'ils sont exposés à des sources de chaleur comme un sèche-linge. En chauffant, les articles provoquent une réaction d'oxydation avec l'huile générant alors de la chaleur. Si la chaleur ainsi générée ne peut pas être évacuée, les articles peuvent devenir suffisamment chauds pour prendre feu. Le fait d'empiler, de superposer ou de stocker des articles contenant de l'huile peut empêcher la chaleur d'être évacuée et donc provoquer un incendie. Si vous ne pouvez pas faire autrement que de placer des articles contenant de l'huile végétale ou de l'huile de cuisson ou ayant été en contact avec

des produits coiffants dans le sèche-linge, il convient de les laver au préalable à l'aide d'une dose supplémentaire de détergent. Cette précaution minimise, sans toutefois l'éliminer, le risque d'incendie. Les articles ne doivent pas être retirés du sèche-linge et empilés ou superposés lorsqu'ils sont chauds.



- Ne placez pas d'articles ayant été préalablement nettoyés ou lavés, imbibés ou tachés avec du pétrole/de l'essence, des solvants de nettoyage à sec ou d'autres substances inflammables ou explosives. Les substances hautement inflammables couramment utilisées dans l'environnement domestique sont notamment l'huile de cuisson, l'acétone, l'alcool dénaturé, la kérosène, les détachants, la térébenthine, les cires et les produits permettant d'éliminer la cire. Assurez-vous que ces articles ont été lavés à l'eau chaude à l'aide d'une dose supplémentaire de détergent avant de les mettre à sécher dans le sèche-linge.
- Ne placez pas d'articles contenant du caoutchouc mousse (également connu sous l'appellation mousse de latex) ou des matériaux similaires renfermant du caoutchouc dans le sèche-linge. Les matériaux contenant du caoutchouc mousse peuvent, lorsqu'ils sont chauffés, s'enflammer par combustion spontanée.
- Les produits assouplissants ou les produits similaires ne doivent pas être utilisés dans un sèche-linge en vue d'éliminer les effets de l'électricité statique sauf si leur emploi est spécifiquement recommandé par le fabricant du produit assouplissant.
- Ne placez pas de sous-vêtements contenant des renforts en métal comme les soutiens-gorge à armature dans le sèche-linge. Si les renforts en métal venaient à se détacher pendant le séchage, ils pourraient endommager le sèche-linge.
- Ne placez pas d'articles en caoutchouc ou en plastique dans le sèche-linge, comme des bonnets de douche ou des couvertures étanches pour bébé, des articles en polyéthylène ou en papier.
- Ne placez pas d'articles contenant des pièces de caoutchouc plaquées, des vêtements présentant des pièces en mousse de caoutchouc, des oreillers, des bottes en caoutchouc et des tennis recouvertes de caoutchouc dans le sèche-linge.

- Ôtez briquet, allumettes et tout autre objet des poches.

! ATTENTION: N'arrêtez pas le sèche-linge avant la fin du cycle de séchage si vous n'avez pas la possibilité de retirer rapidement tous les articles et de les étendre pour évacuer la chaleur.

Économie d'énergie et protection de l'environnement

- Essorez les articles pour éliminer l'eau en excès avant de les passer au sèche-linge (si vous utilisez une machine à laver, sélectionnez un cycle d'essorage à grande vitesse). Ceci vous permettra d'économiser de l'énergie durant le séchage.
- Séchez toujours des charges complètes – vous économiserez de l'énergie : les articles uniques ou les petites charges prennent plus longtemps à sécher.
- Nettoyez le filtre après chaque utilisation pour limiter les coûts de consommation d'énergie (voir Entretien).

 AVERTISSEMENT

Risque d'incendie
Utiliser un conduit d'évacuation métallique souple. Ne pas utiliser un conduit d'évacuation en plastique. Ne pas bloquer ou obstruer le conduit pendant l'installation. Le non-respect de ces instructions peut causer un décès ou un incendie.

Soin et entretien

FR

Interruption de l'alimentation électrique

! Débranchez votre sèche-linge lorsque vous ne l'utilisez pas, lorsque vous le nettoyez et durant toutes les opérations d'entretien.

Nettoyage du filtre après chaque cycle

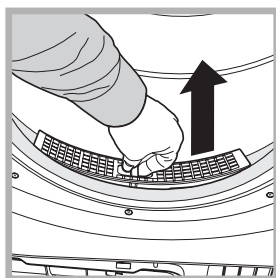
Le filtre est une pièce importante de votre sèche-linge : il accumule des peluches qui se forment durant le séchage.

Par conséquent, une fois le séchage terminé, nettoyez le filtre en le rinçant sous l'eau courante ou avec votre aspirateur. Si le filtre devient bloqué, le flux d'air à l'intérieur du sèche-linge est sérieusement compromis : les temps de séchage sont allongés et vous consommez davantage d'énergie. Cela peut aussi endommager votre sèche-linge.

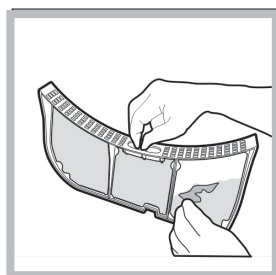


Le filtre se trouve devant le joint du sèche-linge (voir figure).

Pour retirer le filtre :
1. Tirez la poignée en plastique du filtre vers le haut (voir figure).



2. Nettoyez le filtre et remettez-le correctement en place. Assurez-vous que le filtre soit bien inséré à fond dans le joint du sèche-linge.



! N'utilisez pas le sèche-linge sans avoir remis le filtre en place.

Contrôle du tambour après chaque cycle

Tournez le tambour à la main afin de retirer les petits articles (mouchoirs) qui pourraient y avoir été oubliés.

Nettoyage du tambour

! Pour nettoyer le tambour, ne pas utiliser d'abrasifs, de laine d'acier ni de produits de nettoyage pour acier inoxydable.

Un film coloré peut parfois apparaître à la surface du tambour en acier inoxydable. Il peut être dû à une

combinaison de l'eau et/ou des produits de nettoyage (ex. adoucissant textile provenant du lavage). Ce film coloré n'affecte pas la performance du sèche-linge.

Nettoyage du sèche-linge

- Pour nettoyer l'extérieur en métal et en plastique et les parties en caoutchouc, utiliser un chiffon humide.
- Vérifiez périodiquement le tuyau de ventilation et toutes les autres parties du système de ventilation et enlever toute accumulation de peluches et les peluches.

! N'utilisez ni solvant, ni abrasif.

! Faites régulièrement vérifier votre sèche-linge par un technicien agréé pour vous assurer que les parties électriques et mécaniques fonctionnent sans danger (voir *Service après vente*).

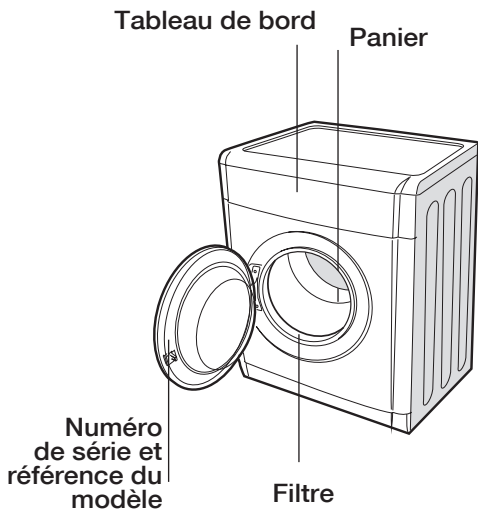
Charge maximale: 7 kg

Consommation d'électricité			
Mode arrêt (Po) - Watts			0.14
Mode laissé sur marche (Pl) - Watts			0.14
Programmes	Kg	kWh	Minutes
Coton standard* ◻	7	3.92	129
Coton standard ◻	3.5	2.16	75
Synthétique	3	1.11	40

* Programmes de référence pour l'étiquette énergétique, ce programme convient pour le séchage de textiles en coton normalement humides et constitue le programme le plus efficace en termes de consommation d'énergie pour le séchage de textiles en coton humides.

Description du sèche-linge

Côté avant



Côté arrière

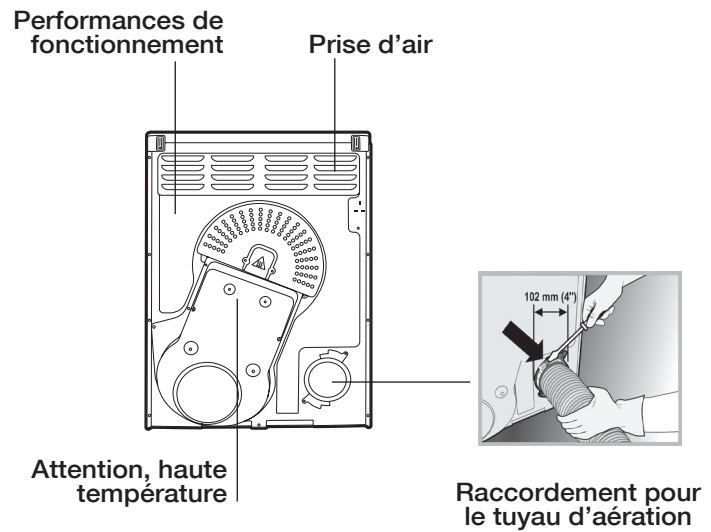
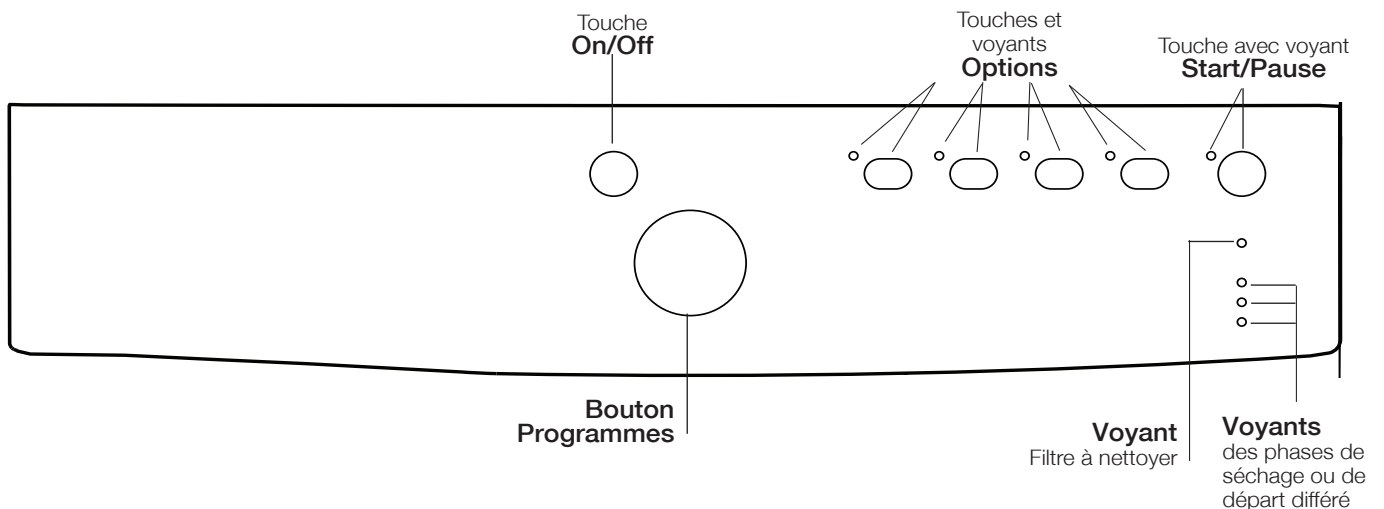


Tableau de bord



Touche ON/OFF/Reset

Une pression normale sur cette touche fait allumer ou éteindre l'appareil. Si le sèche-linge est en marche, une pression prolongée d'au moins 3 secondes fait éteindre l'appareil et remettre à zéro le cycle en cours.

Bouton Programmes

Permet de sélectionner les programmes : tournez le bouton jusqu'à positionner l'indicateur sur le programme souhaité (*voir Démarrage et choix du programme*).

Touches options

Permettent de choisir les options disponibles pour le programme sélectionné. Les voyants correspondants s'allument pour indiquer que les options ont été sélectionnées (*voir Programmes et options*).

Touche avec voyant START/PAUSE


Quand le voyant vert clignote lentement, appuyer sur la touche pour démarrer le programme. Une fois que le cycle est démarré, le voyant reste allumé. Pour activer une pause de programme, appuyer à nouveau sur la touche ; le voyant passe à l'orange et se met à clignoter.

Pour faire redémarrer le programme exactement à l'endroit de l'arrêt, appuyez une nouvelle fois sur la touche (*voir Démarrage et choix du programme*).


Voyants

Les voyants fournissent des informations importantes. Voilà ce qu'ils signalent :

Voyant "Filtre à nettoyer"

Le voyant "Filtre à nettoyer"  avant chaque programme sert à rappeler qu'il est essentiel de nettoyer le filtre chaque fois avant d'utiliser le sèche-linge (*voir Entretien*).

Voyants " Phases de séchage "

Le voyant  indique que la phase de séchage est en cours.

Le voyant  indique que la phase de refroidissement est en cours.

Le voyant **END** indique la fin du programme.

Voyants "Départ différé"

Si la fonction "Départ différé" a été activée (*voir "Programmes et options"*), le voyant correspondant au temps sélectionné se mettra à clignoter, après avoir lancé le programme:

 3h

 6h

 9h

Au fur et à mesure que le temps passe, le temps restant est affiché avec clignotement du voyant correspondant.

 3h

 6h

 9h

Quand le retard sélectionné touche à sa fin le programme sélectionné démarre.

Comment effectuer un cycle de séchage

Démarrage et choix du programme

1. Branchez la fiche du sèche-linge dans la prise de courant électrique.
2. Sélectionnez le programme en fonction du type de linge (*voir Linge*).
3. Ouvrez la porte et assurez-vous que le filtre est propre et en place.
4. Chargez la machine en faisant attention à ce qu'aucun vêtement ne s'interpose entre la porte et le joint de la porte. Fermez la porte.
5. Appuyez sur la touche ON/OFF pour mettre l'appareil en marche.
6. Tournez le bouton Programmes jusqu'à positionner l'indicateur sur le programme correspondant au type de linge à sécher, en contrôlant le tableau des programmes (*voir Programmes et options*) et les indications pour chaque type de tissu (*voir Linge*).
! Attention : si la position du bouton change après avoir appuyé sur la touche START/PAUSE, la nouvelle position NE MODIFIE PAS le programme sélectionné. Pour modifier le programme appuyez sur la touche START/PAUSE pour activer une pause de programme (le voyant se met à clignoter en orange), ensuite choisissez le nouveau programme et les options correspondantes. Appuyez sur la touche START/PAUSE pour lancer le nouveau programme.
7. Si nécessaire, programmez le temps de départ différé et les autres options (*voir Programmes et options*).
8. Appuyer sur la touche START/PAUSE pour commencer.
Pendant le programme de séchage vous pouvez contrôler le linge et sortir les vêtements qui ont déjà séché, en laissant continuer les autres. Après avoir refermé la porte, appuyez sur START/PAUSE pour remettre l'appareil en marche.
9. Les dernières minutes avant que tout programme de séchage ne soit terminé, l'appareil entre dans la phase finale de SÉCHAGE À FROID (les tissus sont refroidis), que vous devez toujours laisser se terminer.
10. L'allumage du voyant **END** indique que le programme est terminé. Pour vous informer que le programme est terminé, trois bips retentissent. Ouvrez la porte, sortez votre linge, nettoyez le filtre et remettez-le en place.
Si l'option « Anti-froissement fin » a été sélectionnée et que le linge n'est pas retiré immédiatement, les vêtements sont fait tourner de temps en temps pendant 10 heures ou jusqu'à l'ouverture de la porte.
11. Débranchez le sèche-linge.


Stand-by

Ce sèche-linge, conformément aux nouvelles normes en vigueur dans le domaine de l'économie d'énergie, est équipée d'un système d'extinction automatique (veille) activé après environ 30 minutes d'inutilisation. Appuyez sur le bouton **ON/OFF** et maintenez-le enfoncé jusqu'à ce que le sèche-linge se remette en marche.

Programmes et options

FR

Tableau des programmes

	Programme	Charge maxi (Kg)	Options compatibles	Durée cycle
Quotidien				
1	Coton intensif	Max.	Anti-froissement début – Anti-froissement fin – Départ différé.	130'
2	Coton Standard	Max.	Anti-froissement début – Anti-froissement fin – Départ différé.	120'
3	Coton à repasser	Max.	Anti-froissement début – Anti-froissement fin – Départ différé.	100'
4	Synthétique à ranger	3	Anti-froissement début – Anti-froissement fin – Départ différé.	60'
5	Synthétique à repasser	3	Anti-froissement début – Anti-froissement fin – Départ différé.	30'
Spécial				
6	Eco Time	2	Anti-froissement début – Anti-froissement fin – Départ différé.	60'
7	Laine	1	-	60'
Sport				
8	Sport Intensif	4	Anti-froissement début – Anti-froissement fin – Départ différé.	80
9	Sport Léger	4	Anti-froissement début – Anti-froissement fin – Départ différé.	50'
10	Baskets	1 pair	-	100'
Partiaux				
	Refraîchissement	-	-	20'
Temps de séchage automatique				
30 - 60 - 90 - 120 - 150 minutes		-	Il est activé avec tous les options.	

Programmes Spécial/Sport/Partiaux


Programme Eco Time *EcoTime*

Ce programme est pour sécher en toute sécurité de petites coton charges de linge en peu de temps, ce qui permet d'optimiser la consommation d'énergie. Le programme peut être utilisé pour des charges jusqu'à **2 kg**.

Il est conseillé de vérifier que les articles portent les symbole  et de les retourner sur l'envers avant le séchage.

! La durée de ce programme dépendra du poids de la charge de linge et de la vitesse d'essorage utilisée lors du lavage.


Programme Laine

C'est un programme réservé aux articles supportant le séchage au tambour et portant le symbole . Vous pouvez l'utiliser pour des charges jusqu'à **1 kg** (3 pull-overs environ). Il est conseillé de tourner les vêtements à l'envers avant de les charger dans le sèche-linge. Ce programme prend **60** minutes environ, mais parfois cette durée se prolonge, selon les dimensions de la charge, sa densité et la vitesse d'essorage du lave-linge. Les charges séchées avec ce programme sont normalement prêtes à porter, mais parfois les bords et les coutures des vêtements plus lourds peuvent s'avérer encore légèrement humides. Laissez-les sécher naturellement, car un autre cycle de séchage à la machine pourrait les endommager.

! Contrairement à d'autres matériaux, la laine subit un processus de rétrécissement qui est irréversible, dans ce sens que le vêtement ne reprend plus sa taille et sa forme d'origine.

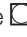
! Ce programme n'est pas indiqué pour les articles en acrylique.

Programme Sport Intensif

Ce programme convient aux vêtements résistant au sèche-linge, comme les survêtements et les shorts portant le symbole . Idéal pour le linge n'exigeant pas de séchage complet. Nous recommandons de retourner les vêtements sur l'envers avant de les sécher.

! La durée de ce programme dépendra du poids de la charge de linge et de la vitesse d'essorage utilisée lors du lavage.

Programme Sport Léger

Ce programme convient aux vêtements résistant au sèche-linge, comme les survêtements et les shorts portant le symbole . Idéal pour le linge n'exigeant pas de séchage complet ou devant être ensuite repassé. Nous recommandons de retourner les vêtements sur l'envers avant de les sécher.

! La durée de ce programme dépendra du poids de la charge de linge et de la vitesse d'essorage utilisée lors du lavage.

Programme Baskets

Ce programme permet de sécher une paire de chaussures de sport. Les chaussures doivent avoir été lavées et essorées à une vitesse d'essorage d'au moins **400 tours/minute**.

Vous devez utiliser le porte-chaussures fourni. Si vous séchez vos chaussures directement dans le tambour, cela va endommager votre sèche-linge. Retirez le filtre de sa position à l'avant du sèche-linge et mettez le porte-chaussures en place.

Rentrez les lacets à l'intérieur des chaussures et chargez celles-ci avec les pointes vers le bas et les semelles vous faisant face.

Les temps de séchage varient en fonction de la taille et du style de chaussures. Si les chaussures ne sont pas entièrement sèches à la fin du programme, redémarrez ce programme.

! Ne pas sécher de chaussures avec des inserts Gel ou des lumières clignotantes. Ne sécher que des chaussures en synthétique ou en toile. Une fois que vous avez terminé, retirez le porte-chaussures et remettez le filtre en place.

Refraîchissement

Programme court qui sert à aérer les fibres et les vêtements avec de l'air frais. Il a une durée de **20** minutes environ.

! Ce n'est pas un programme de séchage et ne doit pas être utilisé pour des vêtements mouillés.

Programme de séchage temporisé (30' - 60' - 90' - 120' - 150')

Si vous souhaitez régler la durée de séchage, choisissez ce programme au lieu des programmes automatiques. Idéal pour sécher le linge humide à basse température ou les petites charges.

La durée du programme de séchage temporisé dépend de la charge, du type de textile à sécher (voir tableau) et de la vitesse d'essorage utilisée lors du lavage.

Les dernières minutes du programme correspondent au séchage à froid.

Tissus	Charge				
	1 kg	2 kg	3 kg	4 - 5 kg	6 - 7 kg
Coton – Haute température	30 minutes	30 ou 60 minutes	30 ou 60 minutes	60 ou 90 minutes	90 ou 120 ou 150 minutes
Synthétique – Haute température	30 ou 60 minutes	30 ou 60 minutes	60 ou 90 minutes	-	-
Acrylique – Basse température	30 minutes	60 minutes	-	-	-

Options

Les options permettent de personnaliser le programme sélectionné en fonction de vos exigences.

Départ différé

Le départ de certains programmes (*voir Programmes et options*) peut être retardé d'un délai pouvant aller jusqu'à **9 heures**. Appuyez plusieurs fois de suite sur la touche jusqu'à ce que le retard désiré soit affiché. Avant de régler un départ différé, assurez-vous que le filtre est propre.

Anti-froissement fin

Lorsque cette option est sélectionnée, les vêtements sont brassés de temps à autre une fois les cycles de séchage et de refroidissement achevés, pour aider à éviter que les vêtements ne se froissent au cas où vous ne pourriez pas les retirer de la machine immédiatement en fin de programme. Le voyant est allumé pendant cette phase.

Anti-froissement début

Si un départ différé a été sélectionné avec cette option, le linge est occasionnellement brassé pendant la période de temporisation pour éviter le développement du froissement du linge.

Haute température

Si un séchage temporisé est sélectionné, appuyez sur cette touche pour régler une température élevée. Le voyant au-dessus de la touche s'allume.

! Les options ne sont pas toutes disponibles pour tous les programmes (*voir Programmes et options*).

Ouverture de la porte

En ouvrant la porte (ou appuyant sur la touche START/PAUSE) pendant le fonctionnement d'un programme, le sèche-linge s'arrête et les conséquences suivantes se produisent :

- Le voyant START/PAUSE passe à l'orange et clignote.
- Pendant le départ différé, le retard continue d'être décompté. Il faut appuyer sur la touche de START/PAUSE pour reprendre le programme de départ différé. Un des voyants de "Départ différé" clignote pour indiquer le retard courant programmé.
- Il faut appuyer sur la touche de START/PAUSE pour reprendre le programme. Les voyants d'avancement indiquent la phase en cours et le voyant de START/PAUSE passe au vert et cesse de clignoter.
- Pendant la phase anti-froissement fin de séchage le programme sera interrompu. Appuyez sur la touche START/PAUSE pour démarrer un nouveau programme dès le début.
- Tournez le bouton Programmes pour sélectionner un nouveau programme. Le voyant START/PAUSE passe au vert et commence à clignoter. Suivez également cette procédure pour sélectionner le programme Séchage à froid pour refroidir les vêtements, si vous estimez qu'ils sont suffisamment secs.

Appuyez sur la touche START/PAUSE pour commencer le nouveau programme.

Remarque : En cas de coupure de courant, coupez l'alimentation ou débranchez la prise. Une fois le courant rétabli, branchez la machine, appuyez sur le bouton **ON/OFF** et maintenez-le enfoncé jusqu'à ce que le sèche-linge se remette en marche puis appuyez sur le bouton Départ/Pause

Tri du linge

- Vérifiez les symboles sur les étiquettes des vêtements pour vous assurer que les articles peuvent être passés au sèche-linge.
- Triez votre linge par type de textile.
- Videz les poches et contrôlez les boutons.
- Fermez les fermetures éclair et les crochets et attachez les ceintures et les cordons, sans serrer.
- Essorez chaque article de manière à éliminer autant d'eau que possible.

! Ne chargez pas de vêtements mouillés qui gouttent dans le sèche-linge.

Capacités maximales de chargement

Ne chargez pas plus que la capacité maximale.
 Les chiffres suivants font référence au poids sec :
 Fibres naturelles : maximum 7 kg
 Fibres synthétiques : maximum 3 kg

! Pour éviter que le sèche-linge ne perde de son efficacité, ne le surchargez pas.

Étiquettes d'entretien

Regardez les étiquettes sur vos vêtements, en particulier lorsque vous les séchez pour la première fois au sèche-linge. Les symboles suivants sont les plus courants :

- Séchage en machine.
- Pas de séchage en machine.
- Séchage à haute température.
- Séchage à basse température.

Temps de séchage

Ces temps sont approximatifs et peuvent varier en fonction des paramètres suivants :

- La quantité d'eau retenue dans les vêtements après le cycle d'essorage : les serviettes éponge et les textiles délicats retiennent une quantité importante d'eau.
- Les textiles : des articles qui sont constitué par le même type de textile mais qui ont des textures et des épaisseurs différentes peuvent ne pas avoir le même temps de séchage.
- La quantité de linge : les articles uniques ou les petites charges peuvent prendre plus longtemps à sécher.
- Séchage : si vous avez l'intention de repasser certains de vos vêtements, vous pouvez les sortir de la machine alors qu'ils sont encore un peu humides. Les autres vêtements peuvent y rester plus longtemps si vous voulez qu'ils en sortent entièrement secs.
- Le réglage de la température.
- La température ambiante : si la pièce dans laquelle le sèche-linge est installé est froide, cela prendra plus longtemps à l'appareil pour sécher vos vêtements.
- Le volume : certains articles volumineux peuvent être séchés en machine avec quelques précautions. Nous vous suggérons de retirer plusieurs fois ces articles de la machine, de les secouer et de les remettre dans le sèche-linge jusqu'à ce que celui-ci ait terminé de les sécher.

! Ne séchez pas excessivement vos vêtements. Tous les issus contiennent une certaine quantité d'humidité naturelle, ce qui les rend doux et gonflants.

Les temps indiqués se réfèrent aux programmes automatiques Séchage armoire. Les poids font référence aux vêtements secs.

Temps de séchage automatique

Coton Haute température						
Temps de séchage après 800-1000 trs/mn dans la machine à laver						
1 kg	2 kg	3 kg	4 kg	5 kg	6 kg	7 kg
20 - 30 minutes	33 - 45 minutes	45 - 60 minutes	60 - 70 minutes	70 - 80 minutes	80 - 100 minutes	90 - 120 minutes
Synthétique Haute température						
Temps de séchage après essorage réduit dans la machine à laver						
1 kg	2 kg		3 kg			
20 - 40 minutes	30 - 50 minutes		40 - 70 minutes			

Problèmes et solutions

FR

Si vous trouvez que le sèche-linge ne fonctionne pas correctement, avant de contacter le Service après-vente (*voir Assistance*), consultez attentivement le tableau suivant afin de pouvoir résoudre les problèmes éventuels :

Problème :

Causes / Solutions possibles :

Le sèche-linge ne démarre pas.

- La fiche n'est pas suffisamment insérée dans la prise murale pour qu'il y ait contact.
- Il y a une panne de courant.
- Le fusible a sauté. Essayez de brancher un autre appareil dans la même prise électrique.
- Si vous utilisez une rallonge, essayez de brancher le cordon d'alimentation du sèche-linge directement dans la prise.
- La porte n'est pas bien fermée.
- Le programme n'a pas été convenablement réglé (*voir Comment effectuer un cycle de séchage*).
- La touche de START/PAUSE n'est pas enfoncée (*voir Comment effectuer un cycle de séchage*).

Le cycle de séchage ne démarre pas.

- Un retard a été programmé (*voir Programmes et options*).
- La touche de START/PAUSE a été appuyée ; il faut attendre quelques instants avant que le démarrage du sèche-linge. Attendez donc le début du séchage sans appuyer à nouveau sur la touche de START/PAUSE : dans le cas contraire, l'appareil en mode de pause et ne fait pas démarrer le séchage.

L'appareil met longtemps à sécher.

- Le filtre n'a pas été nettoyé (*voir Entretien*).
- La température choisie n'est pas idéale pour le type de textile que vous séchez (*voir Programmes et options*).
- La durée de séchage correcte n'a pas été sélectionnée pour la charge (*voir Linge*).
- La grille d'entrée d'air ou les entrées d'air à l'arrière sont obstrués (*voir Installation et Entretien*).
- Le tuyau d'aération flexible pourrait être bouché (*voir Installation*).
- La prise d'air pourrait être bouchée (*voir Installation*).
- L'ailette d'aération fixe située au niveau du système de protection contre les orages pourrait être obstruée (*voir Installation*).
- Les articles étaient trop mouillés (*voir Linge*).
- Le sèche-linge était surchargé (*voir Linge*).

Le programme est terminé, mais le linge est plus humide que prévu.

- ! par mesure de sécurité, le sèche-linge a un temps maximum de programme de 4 heures. Si un programme automatique n'a pas détecté l'humidité finale requise dans le temps prévu, le sèche-linge terminera le programme et s'arrêtera. Vérifiez les points ci-dessus et lancez le programme à nouveau, si le linge est encore humide, contactez le Centre de service après-vente (*voir Service après-vente*).

Les voyants des " options " et le voyant de " Start/Pause " et un des voyants d' " entretien " s'allument au fixe.

- Éteignez l'appareil et débranchez la prise électrique. Nettoyez le filtre (*voir " Soins et entretien "*). Rebranchez la prise électrique, mettez le sèche-linge en marche puis lancez un autre programme. Si l'anomalie persiste, appelez le Service après-vente.

Le sèche-linge est bruyant durant les premières minutes d'utilisation.

- Cela est normal, surtout si le sèche-linge n'a pas été utilisé pendant une période de temps prolongée. Si le bruit persiste tout au long du cycle, appelez le SAV.

Les voyants situés sur le panneau de commande du sèche-linge sont éteints bien que celui-ci soit allumé.

Le sèche-linge est passé en mode veille afin d'économiser de l'énergie. Cela se produit lorsque vous laissez le sèche-linge allumé ou bien après une panne de courant. Cela se produit au bout de 30 minutes :

- si vous laissez le sèche-linge allumé sans lancer de programme ;
- une fois que votre programme de séchage est terminé.

Appuyez sur le bouton ON/OFF et maintenez-le enfoncé jusqu'à ce que le sèche-linge se remette en marche.

Avant d'appeler le Centre de Service après-vente :

- Suivez le guide d'aide à la résolution des problèmes pour voir si vous n'arrivez pas à résoudre le problème vous-même (voir *Problèmes et solutions*).
- Dans le cas contraire, éteignez votre sèche-linge et contactez le Centre de Service après-vente le plus proche.

Informations à communiquer au Centre de Service après-vente :

- Nom, adresse et code postal ;
 - numéro de téléphone ;
 - le type de panne ;
 - la date d'achat ;
 - le modèle de l'appareil (Mod.) ;
 - le numéro de série (S/N) du sèche-linge.
- Vous trouverez ces renseignements sur l'étiquette collée derrière la porte.

Informations pour le recyclage et la mise au rebut

Dans le cadre de notre engagement envers la protection de l'environnement, nous nous réservons le droit d'utiliser des pièces recyclées de qualité afin de réduire les coûts pour notre clientèle et de limiter les gaspillages de matières premières.

- Mise au rebut du matériel d'emballage : respectez les réglementations locales, de manière à ce que l'emballage puisse être recyclé.
- Pour éviter que des enfants se blessent, ôtez la porte et la prise et puis coupez le câble secteur au ras de l'appareil. Jetez ces pièces séparément de sorte que l'appareil ne puisse plus être branché sur une prise de secteur.

Mise au rebut des électroménagers usagés



La directive européenne 2012/19/CE sur les déchets d'équipements électriques et électroniques (DEEE), prévoit que les électroménagers ne peuvent pas être traités comme des déchets solides urbains normaux. Les appareils usagés doivent faire l'objet d'une collecte séparée pour optimiser le taux de récupération et de recyclage des matériaux qui les composent et empêcher tout danger pour la santé et pour l'environnement. Le symbole de la poubelle barrée est appliqué sur tous les produits pour rappeler qu'ils font l'objet d'une collecte sélective.

Pour tout autre renseignement sur la collecte des électroménagers usés, prière de s'adresser au service public préposé ou au vendeur.

Pièces détachées

Ce sèche-linge est un appareil complexe. Si vous tentez de le réparer vous-même ou si vous confiez cette tâche à une personne non qualifiée, vous risquez de mettre en danger la sécurité des personnes, d'endommager l'appareil et d'annuler la garantie sur les pièces.

En cas de problème d'utilisation de cet appareil, contactez toujours un technicien agréé.

FR



Cet appareil a été conçu, construit et mis sur le marché conformément aux normes prévues dans les directives européennes suivantes:

- LVD 2014/35/EU, EMC 2014/30/EU et RoHS 2011/65/EU.



19510491808
10/2020

FR