

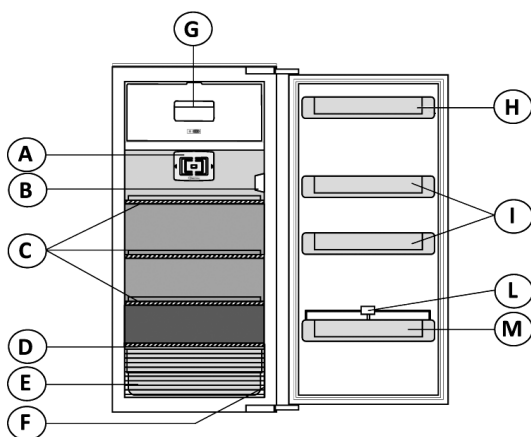
# Productinformatieblad

**KitchenAid**

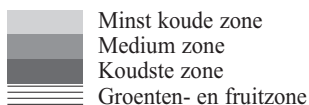


## Beknopte handleiding

Lees de instructies voordat u het apparaat gebruikt.



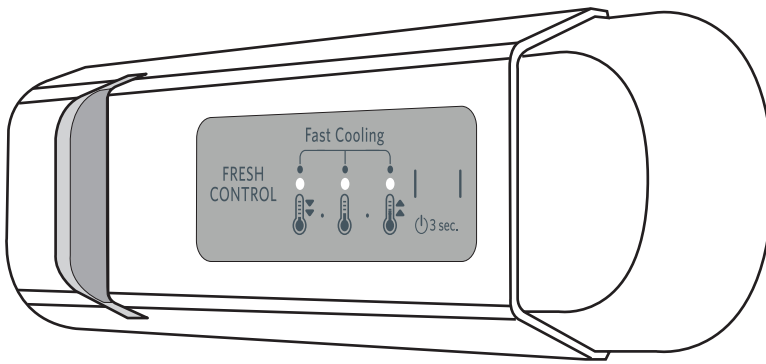
- A. Ventilator en antibacterieel filter tegen onaangename geuren (afhankelijk van het model)
- B. Bedieningspaneel met LED-lampjes
- C. Schappen
- D. Afdekking groente- en fruitlade
- E. Groente- en fruitlade
- F. Typeplaatje (aan de zijkant van de groentenen fruitlade)
- G. Diepvriescompartiment (als de koelkast er een heeft)
- H-I. Deurvakken
- L. Flessenhouder (indien aanwezig)
- M. Flessenvak



**Opmerking:** De lade, deurvakken en schappen kunnen verwijderd worden.

De ideale temperaturen voor de opslag van etenswaren zijn reeds in de fabriek ingesteld

**Specificaties, technische gegevens en afbeeldingen kunnen per model verschillen.**



## Bedieningspaneel

### Aan/Stand-by

Druk de knop 3 seconden in om het apparaat uit te schakelen (het bedieningspaneel en het lampje blijven uitgeschakeld). Druk de toets kort in om het apparaat in te schakelen.

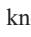
**Opmerking:** Bij deze procedure wordt het apparaat niet van de elektrische voeding afgekoppeld.

### Fresh Control

Hiermee kunnen de optimale omstandigheden met betrekking tot de interne temperatuur en vochtigheid van het apparaat voor het conserveren van voedsel snel verkregen worden. Voor een goede werking moet de ventilator tevens worden ingeschakeld.

De functie kan worden in-/uitgeschakeld (zie de beschrijving van de ventilator).

### Functie Fast Freeze/Cool (snel koelen)

Schakel de functie Fast Cooling (snel koelen) in door herhaaldelijk te drukken op de  knop tot de drie pictogrammen



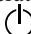
groen knipperen en blijven branden om het koelvak snel te koelen of zes uur voordat een grote hoeveelheid in te vriezen voedsel in het vriesvak (indien aanwezig) wordt gelegd.

De functie wordt automatisch uitgeschakeld na 30 uur en de temperatuur keert terug naar de vorige instelling wanneer de functie wordt ingeschakeld. Druk op de knop om de functie handmatig uit te schakelen.

**Opmerking:** Breng in te vriezen voedsel niet in contact met ander reeds ingevroren voedsel.

### Temperatuur koelvak

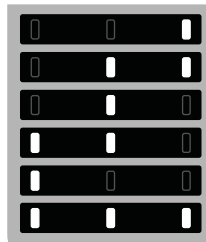
De drie lampjes geven de in het koelvak ingestelde temperatuur aan.

Er kan een andere temperatuur worden ingesteld met behulp van de toets .

De mogelijke regelingen zijn:

### LED's ingeschakeld

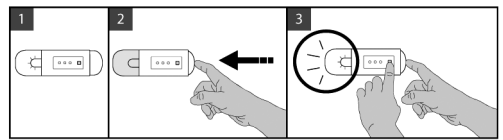
### Temperatuur ingesteld

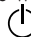


- Hoog (minst koud)
- Gemiddeld hoog
- Gemiddeld
- Gemiddeld laag
- Laag (koudst)
- Snel koelen



### Ventilator



De ventilator is vooraf ingesteld op ON (AAN). Voer de volgende stappen uit om de ventilator in of uit te schakelen: Druk op de lichtknop (zie afbeelding 2). Het lampje wordt uitgeschakeld. Houd de lichtknop en de  knop ingedrukt (zie afbeelding 3). Het lampje knippert eenmaal nadat de ventilator is uitgeschakeld (OFF) of het knippert driemaal nadat de ventilator is ingeschakeld (ON). Als de omgevingstemperatuur hoger is dan 27°C of waterdruppels aanwezig zijn op de glasplaten, dan wordt aanbevolen de ventilator in te schakelen om te zorgen voor een optimale voedselconservering. Uitschakelen van de ventilator zorgt voor een optimaal energieverbruik.

Wat moet u doen als...	Mogelijke oorzaken:	Oplossingen:
Het bedieningspaneel is uitgeschakeld, het apparaat werkt niet.	<p>Er kan een probleem met de voeding van het apparaat zijn.</p> <p>Het apparaat kan in de stand Stand-by staan.</p>	<p>Ga na of:</p> <ul style="list-style-type: none"> <li>- er geen stroomstoring is</li> <li>- de stekker correct in het stopcontact is gestoken en een eventuele bipolaire voedingsschakelaar in de correcte stand staat (voor voedingsspanning naar het apparaat)</li> <li>- de relais voor bescherming van het elektrische systeem in huis goed werken</li> <li>- de voedingskabel niet is gebroken.</li> </ul> <p>Schakel het apparaat in door kortstondig op de knop te drukken (zie de functie Aan/Stand-by).</p>
Het interieurlampje werkt niet.	<p>Het lampje moet mogelijk vervangen worden.</p> <p>Storing technische component.</p>	<p>Neem contact op met een erkend Servicecentrum.</p>
Het lampje in het apparaat knippert.	<p>Deuralarm actief.</p> <p>Wordt geactiveerd wanneer de deur naar het refrigerator koelvak een langere periode geopend blijft.</p>	<p>Sluit de koelkastdeur om het alarm te stoppen.</p> <p>Controleer de verlichtingsfunctie bij het openen van de deur.</p>
De interne temperatuur van de compartimenten is niet laag genoeg.	<p>Er zijn diverse mogelijke oorzaken (zie de kolom "Oplossingen").</p>	<p>Ga na of:</p> <ul style="list-style-type: none"> <li>- de deuren goed gesloten zijn</li> <li>- het apparaat niet is geïnstalleerd in de buurt van een warmtebron</li> <li>- de ingestelde temperatuur voldoende is</li> <li>- de circulatie van lucht door de ventilatioosters onderin het apparaat niet belemmerd wordt (zie de installatiehandleiding).</li> </ul>

Wat moet u doen als...	Mogelijke oorzaken:	Oplossingen:
Er bevindt zich water onderin het koelkastcompartiment.	De afvoer voor dooiwater is geblokkeerd.	Reinig de afvoer voor ontdooiwater (zie het gedeelte Onderhoud en reinigen van het apparaat in de gebruiksaanwijzing).
Overmatige hoeveelheid ijs in het diepvriescompartiment.	De deur van het diepvriescompartiment is niet goed gesloten.	<ul style="list-style-type: none"> <li>- Ontdooi het diepvriescompartiment.</li> <li>- Ga na of de koelkast correct geïnstalleerd is.</li> <li>- Ga na of niets verhindert dat de deur goed sluit.</li> </ul>
Een of meer groene symbolen knipperen voortdurend en de ingestelde temperatuur kan niet worden gewijzigd.	<p><b>Storingsalarm</b> Het alarm duidt een storing in een technische component aan.</p>	Neem contact op met het Technische Servicecentrum.
De temperatuur van het koelvak is te laag.	<ul style="list-style-type: none"> <li>- De ingestelde temperatuur is te laag.</li> <li>- Er is mogelijk een grote hoeveelheid verse etenswaar in het diepvriescompartiment geplaatst.</li> </ul>	<ul style="list-style-type: none"> <li>- Probeer een minder lage temperatuur in te stellen.</li> <li>- Als verse etenswaar in het diepvriescompartiment geplaatst is, wacht dan tot het invriezen voltooid is.</li> </ul>

**Opmerking:** sommige geluiden, zoals bubbelen en sissen, veroorzaakt door het koelsysteem, zijn normaal.





FOR THE WAY IT'S MADE.

Printed in Italy

03/15

400010780244

NL