

# **BRUKSANVISNING**

**FØR DU BRUKER APPARATET**

**MILJØVENNLIG BRUK**

**GENERELLE RÅD**

**BRUK AV FRYSEREN**

**AVRIMING OG RENGJØRING AV FRYSEREN**

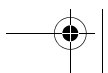
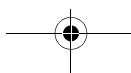
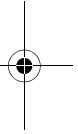
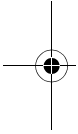
**RENGJØRING OG VEDLIKEHOLD**

**FEILSØKINGSLISTE**

**SERVICE**

**INSTALLASJON**

**OMHENGSLING AV DØREN**



## FØR DU BRUKER APPARATET

- Apparatet du har anskaffet er blitt utviklet for bruk i privat husholdning og også:
  - i kjøkkenområder på arbeidsplasser, i butikker og/eller kontorer
  - på gårder
  - i hoteller, moteller, residencer, bed & breakfast av den enkelte gjest.

**For at du skal kunne bruke apparatet på best mulig måte må du lese nøye bruksanvisningen hvor du finner beskrivelsen av apparatet, og råd for oppbevaring av matvarer.**

**Ta vare på heftet for fremtidige behov.**

1. Når du har pakket ut apparatet må du kontrollere at det ikke er skadet, og at døren lukker seg skikkelig. Gi beskjed til forhandleren om eventuelle skader innen 24 timer fra apparatet ble levert.
2. Det anbefales å vente minst to timer før apparatet settes igang, slik at kjølekretsen virker maksimalt.
3. Installasjon og elektrisk tilkobling må utføres av en kvalifisert elektriker ifølge produsentens anvisninger og gjeldende forskrifter.
4. Rengjør apparatet på innsiden før bruk.

## MILJØVENNLIG BRUK

### 1. Emballasjen


Emballasjen består av 100% resirkulerbart materiale og er merket med resirkuleringssymbolet. Kildesorter i henhold til de lokale forskrifter. Emballasjen (plastposter, polystyrendeler osv.) må holdes utenfor barns rekkevidde.

### 2. Kassering

Kjøleskapet er fremstilt av resirkulerbart materiale.

Dette apparatet er merket i samsvar med EU-direktiv 2002/96/EC om avhending av elektrisk og elektronisk utstyr (Waste Electrical and Electronic Equipment - WEEE).

Forsikre deg om at dette produktet blir avhendet på korrekt vis, slik at det ikke kan utgjøre noen helse- eller miljørisiko.

Symbolet  på produktet eller på dokumentene som følger med det, viser at dette produktet ikke må behandles som husholdningsavfall. Lever det til et autorisert mottak for resirkulering av elektrisk og elektronisk utstyr.

Før apparatet kastes, må man sørge for at det ikke kan tas i bruk igjen ved å klippe av nettleidingen.

Fjern også dørene og hyllene, slik at ikke barn kan stenge seg inne i kjøleskapet. Avhend apparatet ifølge de lokale renovasjonsforskrifter. Apparatet må bringes til et autorisert mottak og ikke etterlates uten tilsyn, da det kan utgjøre en fare for barn. For nærmere informasjon om håndtering, kassering og resirkulering av dette produktet, kontakt kommunen, renovasjonsvesenet eller forretningen der du anskaffet det.

### Informasjon:

Dette apparatet er KFK-fritt. Kjølekretsen inneholder R134a (HFC) eller R600a (HC), se typeskiltet inni apparatet.

For apparater med Isobutan (R 600 a): Isobutan er en naturlig gass uten innvirkning på miljøet. Gassen er imidlertid brannfarlig. Det er derfor viktig å forsikre seg om at rørene i kjølekretsen ikke er skadet.

Det er mulig at dette apparatet inneholder fluorinerte drivhusgasser som omtales i Kyotoprotokollen.

Kjølegassen befinner seg i et hermetisk lukket system.

Kjølegass: R134a har et globalt oppvarmingspotensial (GWP) på 1300.

### Overensstemmelseserklæring

Dette apparatet er fremstilt for oppbevaring av matvarer og er i overensstemmelse med CE-standard nr. 1935/2004.



Dette produktet er utformet, fremstilt og markedsført i samsvar med:

- kravene til sikkerhet i direktivet "Lav spenning" 2006/95/EU (som erstatter 73/23/EØF og påfølgende endringer);
- kravene til beskyttelse i "EMC"-direktivet 2004/108/EU.

Apparatets elektriske sikkerhet er kun garantert når det er koblet til et forskriftsmessig, jordet elektrisk anlegg.



## GENERELLE RÅD

### INSTALLASJON

- Flytting og installasjon av produktet må utføres av to eller flere personer.
- Vær forsiktig ved flytting av kjøleskapet, slik at det ikke oppstår skader på gulvet (f. eks. parkett).
- Etter installasjon må man forsikre seg om at apparatet ikke kan skade nettleddningen.
- Forsikre deg om at kjøleskapet ikke er plassert ved siden av en varmekilde.
- For å sikre tilfredsstillende ventilasjon, må det være luft på hver side av apparatet og over dette. Følg installasjonsveiledningen.
- Pass på at ikke ventilasjonsåpningene på apparatet tildekkes.
- Pass på at det ikke oppstår skader på rørene i kjølekretsen på apparatet.
- Installer og oppvatre kjøleskapet på et gulf som er tilstrekkelig solid og på et sted der det er tilstrekkelig med plass rundt apparatet.
- Plasser apparatet på et tørt sted med god ventilasjon. Apparatet er beregnet på bruk ved bestemte omgivelsestemperaturer, i henhold til klimaklassen som er oppgitt på typeskiltet: Det kan hende apparatet ikke fungerer korrekt dersom omgivelsestemperaturen over lengre tid er lavere eller høyere enn de temperaturer apparatet er beregnet for.

Klimaklasse	Omg. temp. (°C)	Omg. temp. (°F)
SN	Fra 10 til 32	Fra 50 til 90
N	Fra 16 til 32	Fra 61 til 90
ST	Fra 16 til 38	Fra 61 til 100
T	Fra 16 til 43	Fra 61 til 110

- Kontroller at nettspenningen er den samme som oppgitt på typeplaten.
- Benytt ikke skjæteledninger eller doble stikkontakter.
- For tilkobling til vanntilførsel benyttes slangen som følger med det nye apparatet. Bruk ikke slangen til det gamle apparatet.
- Endring eller utskifting av nettleddningen skal kun utføres av autorisert elektriker eller serviceavdelingen.
- Det må være mulig å frakoble apparatet, enten ved at støpslet trekkes ut, eller ved hjelp av en topolsbryter plassert før stikkontakten.

### SIKKERHET

- Ikke oppbevar spraybokser eller beholdere med brennbare gasser/væsker i apparatet.
- Ikke bruk eller oppbevar bensin eller andre brennbare gasser/væsker i nærheten av kjøleskapet eller andre husholdningsapparater. Dunst fra slike væsker kan nemlig føre til brann eller eksplosjon.
- Bruk ikke andre hjelpemidler for å fremskynde avrimingen enn de som eventuelt anbefales av produsenten.
- Bruk ikke elektriske apparater inni seksjonene på apparatet, med mindre disse er godkjent av produsenten.
- Dette apparatet er ikke beregnet på bruk av barn eller personer med nedsatte fysiske, sanselig eller mentale evner eller som ikke har erfaring med eller kjenner til apparatet, med mindre de under bruk av apparatet blir instruert og kontrollert av en person som er ansvarlig for sikkerheten deres.
- For å unngå at barn setter seg fast eller kveles inni apparatet må du ikke tillate dem å leke eller gjemme seg inni apparatet.
- Svelg ikke væsken (ikke giftig) i kjøleelementene (kun på noen modeller).
- Spis ikke ispinner eller isterninger umiddelbart etter at de er tatt ut av fryseren. Det kan forårsake kuldesår.

### BRUK

- Før enhver form for rengjøring eller vedlikehold av apparatet, må apparatet frakobles strømmettet.
- Alle apparater som er utstyrt med ismaskin og vanddispenser må utelukkende tilkobles vanntilførsel med drikkevann (med et tilførselstrykk på mellom 0,17 og 0,81 MPa (1,7 og 8,1 bar)). Ismaskin og/eller vanddispenser som ikke er koblet direkte til vannettet, må kun fylles med drikkevann.
- Bruk kjøleseksjonen kun til oppbevaring av ferske matvarer og fryseseksjonen kun til oppbevaring av frysevarer, samt til innfrysing av ferske matvarer og produksjon av isterninger.
- Sett aldri glassbeholdere med flytende føde inn i fryseseksjonen. Det kan føre til at de sprekker.

**Produsenten fraskriver seg ethvert ansvar dersom anbefalingene og retningslinjene over ikke følges.**

## BRUK AV FRYSEREN

**I denne fryseren kan man både oppbevare frosne varer og fryse inn ferske matvarer.**

### Igangsetting av fryseren

- Det er ikke nødvendig å stille inn termostaten. Den er forhåndsinnstilt fra fabrikk.
- Sett støpslet i stikkontakten.
- Vent to timer før du legger inn matvarene.

### Justere temperaturen

- Stillinger fra MIN til MAX: Økning av kjøletemperaturen.
- Termostatinnstilling:

MIN - kortvarig oppbevaring av matvarer.

NORMAL - oppbevaring av matvarer over lengre tid.

MAX + SUPER - oppbevaring over lengre perioder og infrysing av matvarer.

### Merk:

Omgivelsestemperaturen, hvor ofte døren åpnes og plasseringen av apparatet kan påvirke temperaturen i fryseren.

Disse forholdene må tas i betraktning ved innstilling av termostaten.

### Innfrysing

**Legg matvarene (se maks. mengde på typeskiltet) i det midtre rommet og pass på at de ikke kommer i kontakt med matvarer som allerede er frosne.**

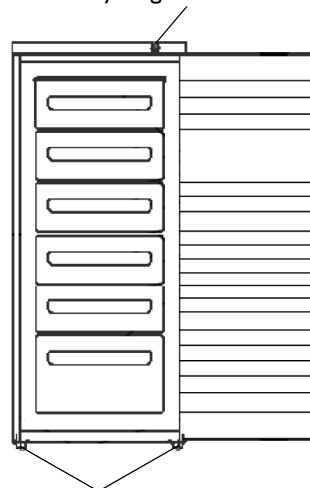
For å oppnå maksimale ytelser må man sette termostatbryteren på "SUPER" før man legger inn matvarene. Etter 24 timer settes termostatbryteren på "NORMAL" igjen.

Vanligvis er det nok med 24 timer med funksjonen "SUPER" etter at matvarene er lagt inn. Deretter må man koble ut "SUPER"-funksjonen igjen (hvis den finnes).

### Merk:

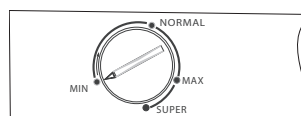
Ved infrysing av mindre mengder matvarer, kan disse plasseres hvor som helst i apparatet, bortsett fra i den nederste skuffen. Det er dessuten ikke nødvendig å aktivere hurtigfrys-funksjonen (hvis den finnes). Derved sparer man energi.

Betjeningsenhet



Regulerbare føtter

Betjeningsenhet



**Råd for innfrysing og oppbevaring av ferske matvarer.**

- De ferske matvarene som skal fryses inn må pakkes godt inn i: aluminiumsfolie, plastfolie, vanntette plastposer, polyetylenbokser m/lokk, spesielle fryseposer/-bokser.
- Matvarene må være ferske og av beste kvalitet.
- Ferske grønnsaker og frukt bør fryses inn så raskt som mulig etter innhøstingen, slik at de bevarer næringsstoffene, formen, konsistensen, fargen og smaken.

**Merk:**

- La alltid varme matvarer avkjøles før de legges i fryseren.
- Helt eller delvis opptinte matvarer må benyttes umiddelbart. Frys dem ikke inn igjen uten at de i mellomtiden er blitt kokt eller stekt. Etter at matvarene er blitt kokt, kan de fryses inn igjen.

**Viktig:**

**Frosne matvarer må ikke oppbevares lenger enn vist i tabellen ved siden av.**

**Merking av frysevarer**

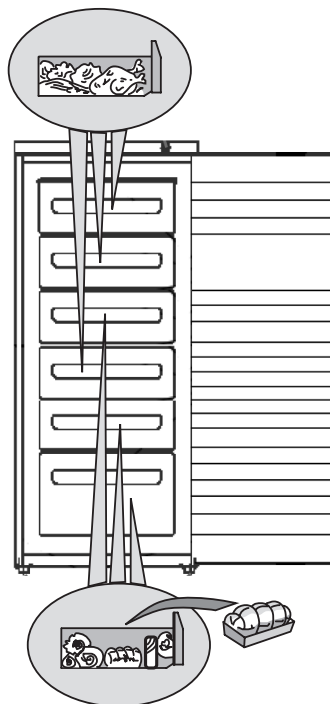
Merk frysevarer og legg dem i fryseren.

Det anbefales å skrive dato på pakkene, slik at man er sikker på at de brukes innen holdbarhetstiden.

**Råd for oppbevaring av frysevarer**

Når du kjøper frysevarer, må du forsikre deg om at:

- Emballasjen eller pakken er i god stand, slik at matvarene ikke har blitt forringet. Dersom pakken buler ut eller det er våte flekker på den, er den ikke blitt oppbevart riktig og kan ha vært utsatt for en delvis opptining.
- Kjøp alltid frysevarer til sist og frakt dem hjem i kjølebag.
- Legg dem i fryseren med én gang du kommer hjem.
- Frys ikke inn igjen delvis opptinte matvarer, men spis dem i løpet av et døgn.
- Unngå variasjoner i temperaturen eller reduser dem til et minimum. Ta hensyn til holdbarhetsdatoen på emballasjen.
- Følg alltid instruksjonene på emballasjen for oppbevaring av frysevarer.



MÅNEDER	MATVARER
1-3	
4-7	
8-12	

### Hvordan man tar ut skuffene

- Trekk skuffene ut så langt de går, løft dem litt opp og ta dem ut.

#### Merk:

For å oppnå bedre plass, kan skuffene tas ut.

Legg ikke inn mer enn opp til de eventuelle maks.-merkene på apparatets sidevegger.

### Produksjon av isterninger

- Fyll isterningbrettet 2/3 fullt med vann og plasser det i innfrysingsseksjonen.
- Hvis brettet skulle fryse fast, må man ikke bruke skarpe gjenstander for å få det løs.
- Isterningene løsner lettere hvis isterningbrettet bøyes forsiktig.

#### Merk:

På grunn av undertrykk i fryseren er det vanskelig å åpne døren rett etter at den er blitt lukket.

Vent 2-3 minutter, til undertrykket i fryseren har avtatt.

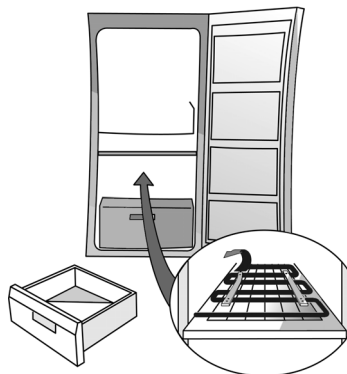


Fig. 1

## AVRIMING OG RENGJØRING AV FRYSEREN

**Før enhver form for rengjøring eller vedlikehold, må apparatet frakobles strømmettet.**

**Det anbefales å avrime fryseren 1 til 2 ganger i året, eller når det har dannet seg større mengder med rim på fryselyngene.**

**Rimdannelse på fryselyngene er normalt. Hvor raskt det danner seg rim og hvor mye som dannes, avhenger av omgivelsestemperaturen og hvor ofte døren åpnes.**

**Avrimingen bør foretas når det er minimalt med matvarer i seksjonen.**

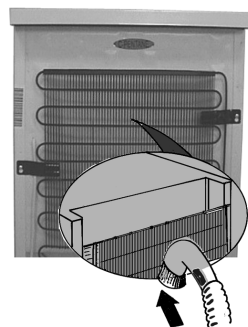
- Åpne døren og ta ut alle matvarene. Pakk dem inn i avispapir, slik at de blir liggende tett inntil hverandre, og plasser dem på et meget kjølig sted eller i en kjølebag.
- La døren stå åpen for å fremskynde nedsmeltingen.
- Rengjør innsiden av fryseren med en svamp fuktet i lunke vann, eventuelt tilsatt et nøytralt vaskemiddel. Benytt ikke slipende rengjøringsmidler.
- Skyll og tørk omhyggelig.
- Legg matvarene inn igjen.
- Lukk døren til fryseren.
- Sett støpslet tilbake i stikkkontakten.
- Slå på fryseren.

## RENGJØRING OG VEDLIKEHOLD

Rengjør jevnlig kondensatoren, som sitter bak på apparatet, med støvsuger eller med en børste.

### Ved lengre fravær

- Tøm fryseren.
- Koble apparatet fra strømmettet.
- Avrim og rengjør apparatet innvendig.
- **La døren stå åpen når apparatet ikke er i funksjon, slik at det ikke dannes mugg, fuktighet og innestengt lukt.**



## FEILSØKINGSLISTE

### 1. Apparatet virker ikke.

- Er det strømbrudd?
- Er hovedbryteren slått på?
- Er det gått en sikring?
- Er termostaten riktig innstilt?
- Er apparatet satt igang på riktig måte?

### 2. Overdreven rimdannelse.

- Er dreneringsslangen blitt skjøvet riktig på plass?
- Er døren ordentlig lukket?

### Merk:

- **Dersom kanten på forsiden av kjøleskapet er varm, beror ikke dette på en feil, men er for å motvirke at det dannes fuktighet.**
- **Gurglende og hvislende lyder fra kjølekretsen er helt normalt.**

## SERVICE

### Før Service kontaktes:

1. Kontroller om du kan løse problemet på egen hånd (se "Feilsøkingliste").
2. Sett apparatet igang igjen for å se om problemet er løst. Hvis problemet vedvarer, frakobles apparatet strømmettet igjen og forsøket gjentas etter en time.
3. Hvis problemet enda ikke har løst seg, tilkall service.

### Oppgi:

- hva som er feil,
- modell,

- servicenummer (tallet som står etter ordet SERVICE på apparatets typeplate),
- din adresse,
- ditt telefonnummer.

**SERVICE** 0000 000 00000



### Merk:

**Omhengsling av døren utført av våre teknikere dekkes ikke av garantien. Omhengsling kan ikke utføres på apparater med håndtak foran.**

## INSTALLASJON

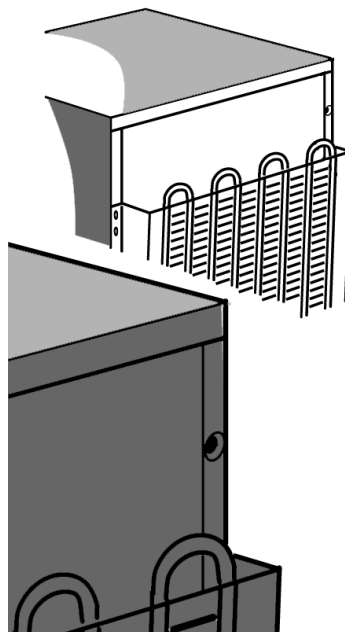
- Ikke plasser apparatet i nærheten av en varmekilde. Høy omgivelsestemperatur, direkte sollys eller plassering nær varmekilder (ovner eller komfyrer) fører til økt strømforbruk og bør unngås.
- Dersom dette ikke er mulig, bør følgende sikkerhetsavstander overholdes:
  - 30 cm fra olje- eller vedkomfyrer,
  - 3 cm fra elektriske komfyrer og/eller gasskomfyrer.
- For at apparatet skal fungere best mulig, bør det være minst 5 cm avstand over det. Sett heller ikke tilstøtende innventar så nær apparatet at ikke luften kan sirkulere.
- Plasser apparatet på et tørt og flatt sted med god ventilasjon. Reguler om nødvendig de to føttene foran på apparatet.
- Rengjør apparatet innvendig.
- Sett inn tilbehøret.

### Elektrisk tilkobling

- **Elektrisk tilkobling må utføres i henhold til gjeldende forskrifter.**
- Spenning og strømforbruk er oppgitt på typeplaten, som sitter inne i apparatet.
- **Det er påbudt å jorde apparatet. Produsenten fraskriver seg ethvert ansvar for eventuelle skader på personer, dyr eller ting som skyldes at disse bestemmelsene ikke er overholdt.**
- Dersom støpslet og stikkkontakten ikke passer sammen, må stikkkontakten skiftes ut av en kvalifisert elektriker.
- Benytt ikke skjøteledninger eller doble stikkontakter.

### Elektrisk frakobling

Det må være mulig å frakoble apparatet, enten ved at støpslet trekkes ut, eller ved hjelp av en topolsbryter plassert over stikkkontakten.





## OMHENGSLING AV DØREN

Døren til fryseren kan hengsles om.

- Forsikre deg om at fryseren er frakoblet strømmettet og er tømt for matvarer.
- Omhengsling av dørene må utføres av to personer.

### Nødvendig verktøy

- Stjerneskrutrekker
- Flat skrutrekker
- Fastnøkkel eller sekskantnøkkel på 8 og 10 mm.

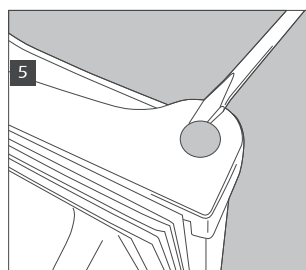
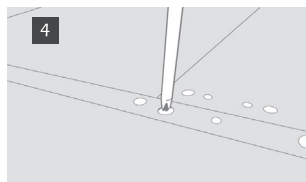
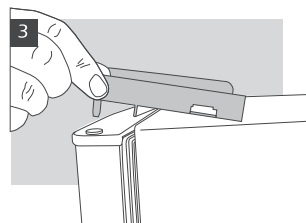
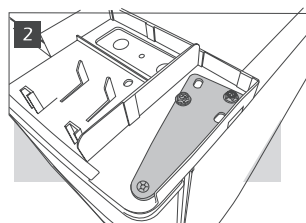
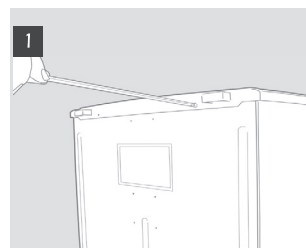
Mens man lener kjøleskapet/fryseren mot baksiden for å få tilgang til sokkelen, må man passe på at det/den ikke heller mer enn 45° og at det/den legges mot mykt emballasjemateriale eller lignende, slik at ikke rørene i kjølekretsen på baksiden av apparatet skades.

Fjern de to skruene på baksiden av kjøleskapet/fryseren.  
Løft av toppen på kjøleskapet/fryseren.

Bruk fastnøkkelen på 8 mm til å fjerne de 2 boltene i hengslet.  
Fjern de to boltene på motsatt side.

Fjern støtten og plastdekslet.  
Fjern og skift ut støttebolten.  
Plasser den på motsatt side av kjøleskapet/fryseren.

Fjern dekslet på den siden hvor hengslet skal plasseres, og sett det på motsatt side.



Fjern nivelleringsføttene ved å skru dem ut.

Fjern den nedre støtten med en fastnøkkel på 8 mm. Fjern og skift ut bolten ved å benytte en nøkkel på 10 mm for å skru løs mutteren og en flat skrutrekker for å fjerne bolten. Den kan hende du må skyve bolten fra undersiden for å få fjernet den helt.

Fjern skruen på sokkelen og monter den på motsatt side. Fjern dekslene på den siden av kjøleskapet/fryseren som ikke benyttes og monter dem i hullene der støttene satt.

Skift ut døren og støttene i motsatt rekkefølge.

Når du skifter ut føttene, må du passe på at den største foten befinner seg på siden uten støtte.

Kontroller at døren er i flukt både vannrett og loddrett og at tetningslistene sitter riktig på alle sidene før du strammer det nedre hengslet definitivt til.

**Merk:**

**Omhengsling av døren utført av våre teknikere dekkes ikke av garantien.**

