

**TÄNAME, ET OSTSITE WHIRLPOOLI TOOTE**

Parema tugiteenuse saamiseks registreerige oma seade aadressil www.whirlpool.eu/register

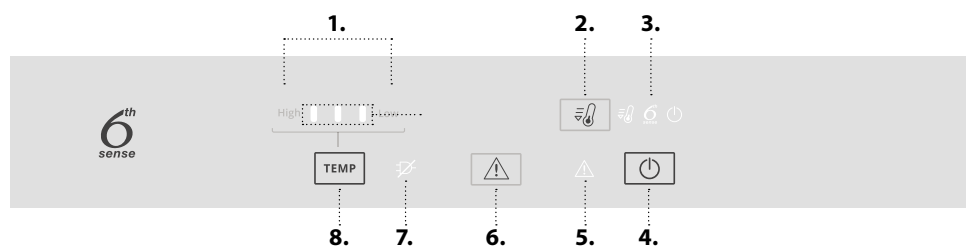


Enne seadme kasutamist lugege hoolikalt läbi ohutusjuhend.

TOOTE KIRJELDUS**ESMAKORDNE KASUTAMINE**

Pärast paigaldamist oodake vähemalt kaks tundi, enne kui seadme toitevõrku ühendate. Ühendage seade elektrivõrku ja see alustab tööd. Ideaalne toiduainete hoiutemperatuur on tehases juba algsedastatud.

Pärast seadme sisselülitamist peate ootama 4-6 tundi kuni keskmiselt täidetud seadme jaoks õige hoiustamistemperatuuri saavutamiseni. Kui antibakteriaalne lõhnastane filter on seadmega kaasas, asetage see filtri pakendil näidatud moel paigale. Kui kõlab helisignaali, tähendab see, et temperatuurialarm on aktiivne: Vajutage helialarmi väljalülitamiseks nuppu.

JUHTPANEEL

1. Külmutus- ja külmikusektsiooni temperatuurinäidik
2. Kiire jahutamine
3. 6th Sense värskusekontrolli ja ventilaatori näidik
4. Sisselülitus/Ooterežiim
5. Alarmi näidik
6. Helisignaali väljalülitamine
7. Voolukatkestuse alarmi märgutuli
8. Temperatuurinupp

6th SENSE VÄRSKUSEKONTROLL

Seade saavutab automaatselt kiiresti optimaalse sisemise säilitustemperatuuri. 6th Sense värskusekontrolli funktsiooniga saab reguleerida ka seadme niiskustaset. Õige toimimise tagamiseks peab ventilaator olema sisse lülitatud. Funktsiooni on võimalik sisse/välja lülitada (vt ventilaatori kirjeldust).

VENTILAATOR*

Ventilaator ühtlustab külmikusektsiooni temperatuuri, et külmikus olev toit paremini säiliks ja üleliigset niiskust vähem oleks. Vaikimisi on ventilaator sisse lülitatud. Saate lülitada puhuri sisse/välja vajutades 3 sekundit ooterežiimi [Power] ja kiirjahutus [Fast Cool] nuppu. Põlev 6th Sense Fresh Control-i sümbol näitab, et ventilaator töötab ja funktsioon 6th Sense Fresh Control on seega sisse lülitatud. Kui ümbritsev temperatuur on kõrgem kui 27 °C või kui klaasriiulitel on näha veepiisku, tuleb ventilaator kindlasti sisse lülitada, et tagada toidu korralik säilimine. Ventilaatori väljalülitamine võimaldab optimeerida energia tarbimist.

Märkus. Voolukatkestuse või seadme väljalülitamise järel käivitub ventilaator automaatselt uuesti. Ärge blokeerige õhu sissevooluala toiduainetega.

ANTIBAKTERIAALNE FILTER*

Võtke see välja puu- ja köögiviljasahtlisse pandud karbist ja pistke ventilaatori katesse. Filtrikarbit leiate ka vahetusjuhised.

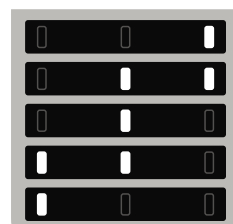
SISSELÜLITUS/OOTEREŽIIM

Vajutage nuppu 3 sekundit, et seade välja lülitada. Seadme uuesti aktiveerimiseks vajutage lühidalt uuesti nupule.

Märkus. See ei lülita seadet vooluvõrgust välja.

KÜLMUTUS- JA KÜLMIKUSEKTSIOONI TEMPERAATUUR

Seadme temperatuuri saab muuta nupuga "Temp."

Põlev tuli

Kõrge

Madal

Määratud temperatuur

- Madal (jahedam)
- Keskmiselt madal
- Keskmine
- Keskmiselt kõrge
- Kõrge (vähem külm)

FAST COOL (KIIRJAHUTUS)

Vajutage nuppu [Fast Cool], et külmikusektsiooni kiirjahutada, või 6 tundi enne suure külmutatava toidukoguse külmutussektsiooni panemist. Kui funktsioon on sisse lülitatud, süttib ikoon . Funktsioon lülitub automaatselt välja 36 tunni pärast või saate selle käsitsi välja lülitada, kui vajutate uuesti nuppu.

Märkus: vältige värsket ja külmutatud toidu kokkupuudet.

HELISIGNAALI VÄLJALÜLITAMINE

Helisignaali väljalülitamiseks vajutage lühidalt nuppu [Alarm Off].

* Saadaval ainult teatud mudelitel

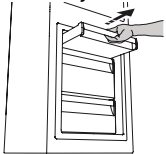
JÄÄ PEATAMISE SÜSTEEM

Jää peatamise süsteem hõlbustab sügavkülmikusektsiooni jääeemaldust.

JÄÄ PEATAMISE tarvik on mõeldud külmutussektsiooni tekkiva jää kogumiseks ning seda on lihtne eemaldada ja puhastada, vähendades sellega külmutussektsioonis tekkiva jää sulatamiseks kuluvat aega.

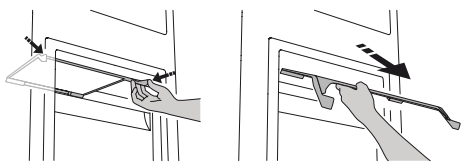
JÄÄ PEATAMISE TARIKUI PUHASTAMINE

1. Avage külmutussektsiooni uks ja eemaldage ülemine sahtel.

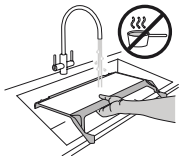


2. - Vabastage JÄÄ PEATAMISE tarvik ja võtke see välja, jälgides tähelepanelikult, et see all olevale klaasriiulile ei kukuks.

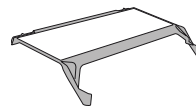
Märkus. Kui tarvik on kinni jäänud või on raskesti eemaldatav, siis ärge proovige seda eemaldada, vaid sulatage parem terve külmutussektsioon.



3. Sulgege külmutussektsiooni uks.
4. Eemaldage tarvikult uks loputades seda jooksva (mitte kuuma) vee all.



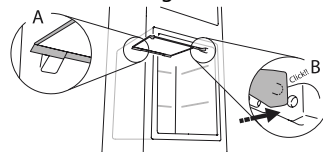
JÄÄ PEATAMISE tarvikult jää eemaldamiseks tegutsege vastavalt allnäidatud protseduurile.



5. Laske tarvikul kuivaks tilkuda ja kuivatakse plastosad kuiva lapiga.



6. Pange tarvik tagasi, asetades tarviku tagaosa joonisel näidatud eenduvatele osadele ja kinnitades seejärel tarviku käepideme uuesti ülal olevate haakide külge.



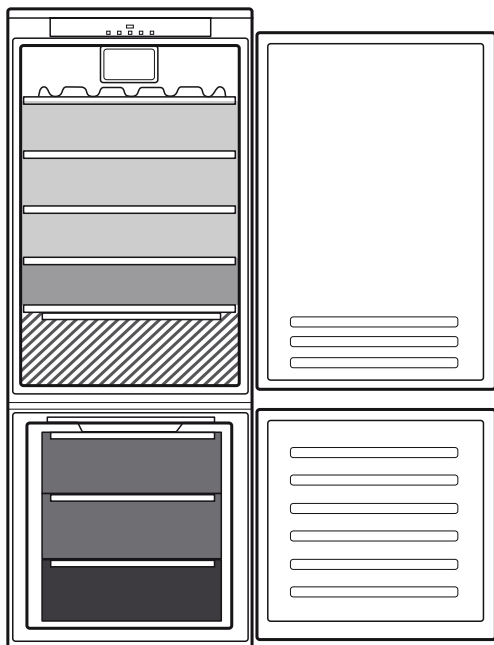
7. Pange ülemine sahtel tagasi oma kohale ja sulgege külmutussektsiooni uks.

JÄÄ PEATAMISE tarvikut on võimalik puhastada omaette ilma külmutussektsiooni täielikult sulatamata.

JÄÄ PEATAMISE tarviku regulaarne puhastamine aitab vähendada külmutussektsiooni täielikult sulatamise vajadust.

Märkus. toote tehnilised andmed, sh mahutavus ja energia, on arvestatud ilma JÄÄ PEATAMISE tarvikuta.

TOIDU JA JOOKIDE SÄILITAMINE



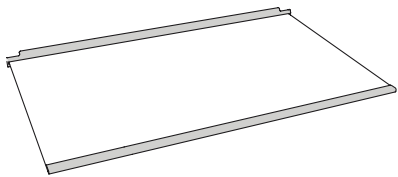
Kirjeldus

- MÕÕDUKAS TSOON**
Soovitav troopiliste puuviljade, konserve, jookide, munade, kastmete, marineeritud köögivilja jne säilitamiseks
- JAHE TSOON**
Soovitav juustu, piima, igapäevase toidu, delikatesside, jogurti säilitamiseks
- KÕIGE KÜLMEM TSOON**
Soovitav lihalõikude, magustoitude, liha ja kala säilitamiseks
- PUU- JA KÖÖGIVILJA SAHTEL**
- SÜGAVKÜLMIKUSAHTLID**
- KÜLMUTUSSEKTSIOONI SAHTEL**
(Max jahe tsoon)
Soovitav kasutada värske/valmistatud toidu külmutamiseks

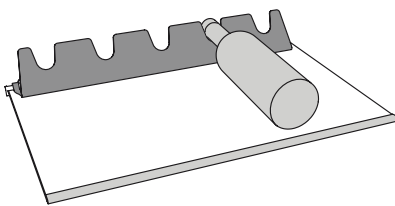
* Saadaval ainult teatud mudelitel

TARVIKUD*

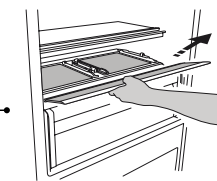
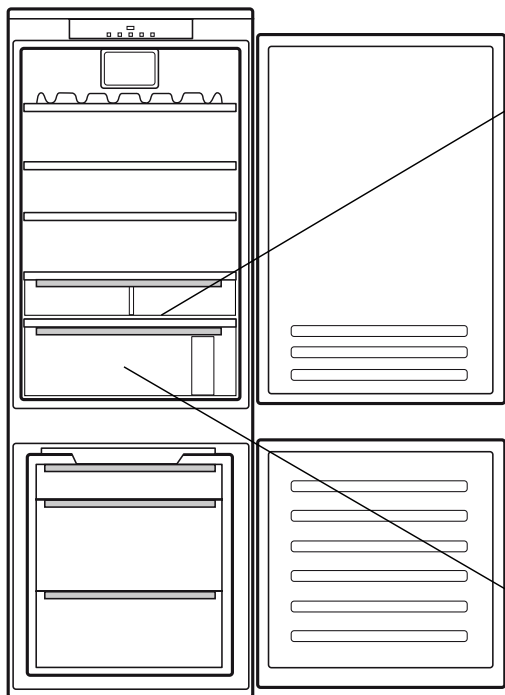
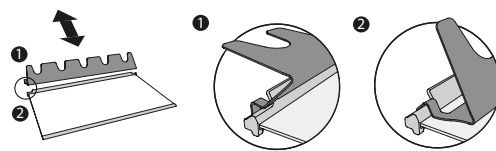
KLAAS RIILID



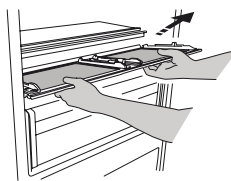
PUDELIHOIDIK



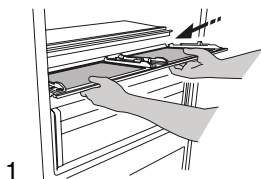
PUDELIHOIDIKU KASUTAMINE



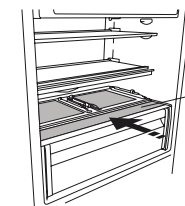
1



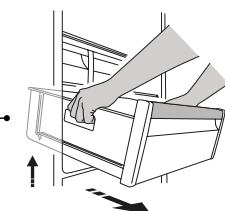
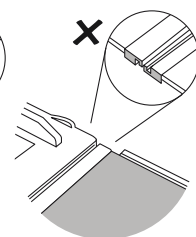
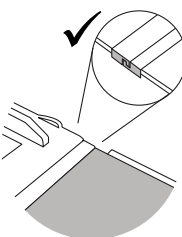
2



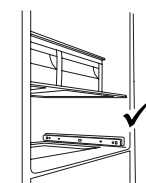
1



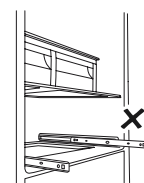
2



1



1



2



* Saadaval ainult teatud mudelitel

TÖRKETUVASTUS

Mida teha, kui ...	Võimalikud põhjused	Lahendused
Juhtpaneel on välja lülitatud, seade ei tööta.	Võimalik, et probleem on seadme toites.	Kontrollige järgmist: <ul style="list-style-type: none"> kas ei ole voolukatkestust; pistik on korralikult sisestatud pistikupesasse ja vooluvõrgu kahepooluseline lüliti (kui on olemas) on õiges asendis (st võimaldab seadme vooluvarustust); kas majapidamise elektrisüsteemi kaitseseadmed on toimivad; kas toitekaabel on terve.
Sisevalgusti ei tööta.	Lambipirn võib vajada väljavahetamist. Seade võib olla režiimis Sees/ootel.	<ul style="list-style-type: none"> Võtke ühendust volitatud tehnilise teenistusega. Lülitage seade nupuga „Sees/ootel” sisse.
Sektsioonide temperatuur ei ole piisavalt madal.	Sellel võib olla mitu põhjust (vt jaotist Lahendused).	Kontrollige järgmist: <ul style="list-style-type: none"> kas ukсед sulguvad korralikult; kas seade on ehk paigaldatud kuumusallika lähedale; kas valitud temperatuur on piisav; kas õhuringlus läbi seadme põhjas asuva ventilatsioonisüsteemi toimub takistusteta.
Külmikusektsiooni põhjas on vett.	Sulamisvee äravooluava on ummistunud.	Puhastage sulamisvee äravool (vt osa "Puhastamine ja hooldamine").
Seadme esiserv (ukse lukustusplaadi tihendi juures) on kuum.	Tegemist ei ole defektiga. See hoiab ära kondensaadi tekkimise.	Mingit lahendust ei ole siin vaja.
Punane ikoon  vilgub ja helisignaali on aktiveeritud	Lahtise ukse häire Alarm lülitub sisse, kui külmikusektsiooni uks jääb pikemaks ajaks avatuks.	Helisignaali väljalülitamiseks sulgege seadme uks.
Punane ikoon  vilgub, helisignaali on aktiveeritud ja ikoon  on aktiveeritud.	Voolukatkestuse alarm Aktiveerub, kui pikaajalise toitekatkestuse tulemusel on külmutussektsiooni temperatuur tõusma hakanud. Märkus. kuni voolukatkestuse alarmi deaktiveerimiseni ei ole teil võimalik tootele erinevat temperatuuri valida.	Lülitage helisignaali välja. Kontrollige toidu seisundit enne selle tarvitamist. Pärast nupule vajutamist näitab temperatuuridisplei uuesti valitud temperatuuri. Kui külmutussektsioon ei ole veel saavutanud toidu säilitamiseks vajalikku optimaalset temperatuuri, võib aktiveeruda külmutussektsiooni temperatuurialarm (vt külmutussektsiooni temperatuurialarm).
Punane ikoon  on süttinud (ei vilgu), helisignaali on aktiveeritud ja temperatuurinäidikud vilguvad.	Sügavkülmkambri temperatuurialarm Külmutussektsiooni temperatuurialarm näitab, et sektsioonis ei ole optimaalset temperatuuri. See võib juhtuda: esimest korda kasutamisel, pärast sulatamist ja/või puhastamist, suure koguse toidu külmutamisel või kui sügavkülmiku uks ei ole korralikult suletud.	Helisignaali väljalülitamiseks vajutage lühidalt nuppu "Helisignaali väljalülitamine" (temperatuurinäidikud lõpetavad vilkumise). Optimaalsete temperatuuritingimuste saavutamisel lülitub punane ikoon automaatselt välja. Kui külmutussektsiooni temperatuurialarm ei lakka, võtke ühendust volitatud tehnilise teenistusega.
Külmikusektsiooni temperatuurinäidikud vilguvad, nagu näidatud joonisel: 	Törke häire Alarm annab märku tehnilise komponendi rikkest.	Võtke ühendust volitatud tehnilise teenistusega.

* Saadaval ainult teatud mudelitel



Ohutus-, kasutusjuhendi, tootekirjelduse ja energiaandmed saab laadida alla järgmiselt:

- Külastage meie veebilehte docs.whirlpool.eu
- QR-koodi kasutamine
- Teise võimalusena **võtke ühendust meie müügijärgse teeninduskeskusega** (vt telefoninumbrit garantiikirjas). Kui võtate ühendust müügijärgse teenindusega, siis teatage neile oma toote andmeplaadil olevad koodid.



Whirlpool



400011224427