



**ĎAKUJEME, ŽE STE SI KÚPILI VÝROBOK WHIRLPOOL.**  
Ak chcete získať komplexnejšiu pomoc a podporu, zaregistrujte, prosím, svoj spotrebič na: [www.whirlpool.eu/register](http://www.whirlpool.eu/register)



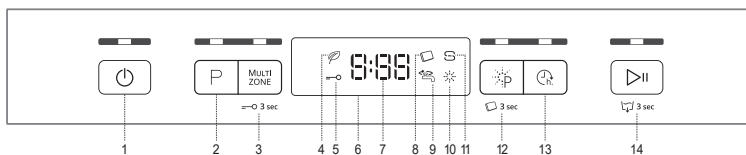
**Pred použitím spotrebiča si pozorne prečítajte Bezpečnostné Pokyny.**

**PRE ZÍSKANIE PODROBNEJŠÍCH INFORMÁCIÍ NASKENUJTE, PROSÍM, QR KÓD NA VAŠOM SPOTREBIČI.**



## OVLÁDACÍ PANEL

1. Tlačidlo Zap.-Vyp./Reštart s kontrolkou
2. Tlačidlo voľby programu s kontrolkou
3. Tlačidlo Multizone s kontrolkou / Zablokovanie tlačidiel
4. Kontrolka programu Eko
5. Kontrolka zablokovania tlačidiel
6. Displej
7. Číslo programu a ukazovateľ zostávajúceho času
8. Kontrolka Tableta (Tab)
9. Kontrolka Zatvorenie vodovodný ventil



10. Kontrolka Doplniť leštidlo
11. Kontrolka Doplniť soľ
12. Tlačidlo Power Clean® s kontrolkou / Tableta (Tab)
13. Tlačidlo Odloženie štartu s kontrolkou
14. Tlačidlo Štart/Pauza s kontrolou / Vypúšťanie vody

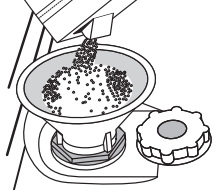
## PRVÉ POUŽITIE

### PLNENIE ZÁSOBNÍKA SOLI

Používanie soli zabraňuje tvorbe vodného kameňa na riadoch a funkčných komponentoch umývačky.

- Je nevyhnutné, aby **ZÁSOBNÍK SOLI NEBOL NIKDY PRÁZDNY.**
- Je dôležité nastaviť tvrdosť vody.

Zásobník soli sa nachádza v spodnej časti umývačky (pozri *OPIS VÝROBKU*) a musí byť naplnený, keď na ovládacom paneli svieti **kontrolka DOPLNIŤ SOL**.

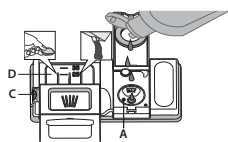


1. Vyberte spodný kôš a odskrutkujte uzáver zásobníka (proti smeru hodinových ručičiek).
2. **Vykonáva sa len prvýkrát: zásobník soli naplňte vodou.**
3. Nasadte násypku (pozri obrázok) a naplňte zásobník až po okraj (približne 1 kg); je bežné, že trochu vody vytečie.
4. Vyberte násypku a zvyšky soli na otvore utrite.

Dbajte, aby bol uzáver pevne zatiahnutý, aby sa počas umývacieho programu nedostal do zásobníka umývacie prostriedok (mohlo by to nenapraviteľne poškodiť zmäkčovač vody).

**Aby sa zabránilo korózii, vždy keď potrebujete pridať soľ, musíte dokončiť postup pred začiatkom umývacieho cyklu.**

### PLNENIE DÁVKOVAČA LEŠTIDLA



Leštidlo uľahčuje SUŠENIE riadu. Dávkač leštiaceho prostriedku **A** treba naplniť, keď na ovládacom paneli svieti **kontrolka DOPLNIŤ LEŠTIDLO**.

**NIKDY nelejte leštidlo priamo do vaničky umývačky.**

### PLNENIE DÁVKOVAČA UMÝVACIEHO PROSTRIEDKU

Dávkač umývacieho prostriedku otvorte pomocou otváracieho zariadenia **C**. Umývacie prostriedok dávajte iba do suchého dávkača **D**. Umývacie prostriedok na predumývanie dajte priamo do vaničky.

Ak používate umývacie prostriedok typu „všetko v jednom“, odporúčame použiť tlačidlo **TABLETA**, pretože upraví program tak, aby sa vždy dosiahli najlepšie výsledky umývania a sušenia

**Ak používate čistiaci prostriedok, ktorý nie je určený na umývačky, môžete tým spôsobiť poruchu alebo poškodenie spotrebiča.**

### SYSTEM NA ZMÄKČOVANIE VODY

Zmäkčovač vody automaticky znižuje tvrdosť vody, čím zároveň zabraňuje tvorbe vodného kameňa v ohrievači a prispieva k vyššej efektívnosti umývania.

**Tento systém sa automaticky regeneruje pomocou soli, a preto je nutné pravidelne doplniť zásobník soli, keď bude prázdny.**

Intervaly vykonávania regenerácie závisia od nastavenia tvrdosti vody – regenerácia sa vykonáva raz za 6 Eco cyklov, ak je tvrdosť vody nastavená na 3.

Proces regenerácie sa začne počas záverečného oplachovania a skončí sa počas fázy sušenia ešte predtým, než sa skončí celý cyklus.

- Pri regenerácii sa spotrebuje: približne 3,5 litra vody;
- Pridá k cyklu dodatočných 5 minút;
- Spotrebuje sa pri nej 0,005 kWh energie.

## TABUĽKA PROGRAMOV

Program	Opis programov	Fáza sušenia	Natural-Dry	Dostupné možnosti <sup>*)</sup>	Trvanie umývacieho programu (h:min <sup>**)</sup>	Spotreba vody (litre/cykus)	Spotreba energie (kWh/cykus)
1. Eco	<b>Eko 50°</b> - Program Eco je vhodný na umývanie bežne zašpineného kuchynského riadu, preto ide o najefektívnejší program na tento účel z hľadiska spotreby energie a vody, ktorý sa používa na stanovenie súladu s legislatívou Ecodesign v rámci EÚ.	✓	✓		3:10	9,5	0,95
2. 6 <sup>th</sup> sense	<b>6<sup>th</sup> Sense® 50° - 60°</b> - Na normálne znečistený riad so zaschnutými zvyškami jedla. Sníma úroveň znečistenia riadu a podľa toho nastavuje program. Počas snímania úrovne znečistenia senzorom sa na displeji zobrazí animácia a aktualizuje sa dĺžka cyklu.	✓	✓	MULTI ZONE	1:25 - 3:00	7,0 - 14,0	0,90 - 1,40
3.	<b>Intenzívne 65°</b> - Tento program sa odporúča pri silne znečistenom riade, vhodný je najmä na umývanie panvíc a kastrolov (nepoužívajte ho na krehký riad).	✓	✓	MULTI ZONE	2:50	14,0	1,50
4.	<b>Rýchle umývanie a sušenie 50°</b> - Bežne zašpinený riad. Každodenný cyklus, ktorý zabezpečuje optimálny výsledok umývania a sušenia v kratšom čase.	✓	✓	MULTI ZONE	1:25	11,5	1,10
5.	<b>Krištáľové 45°</b> - Program na krehké kusy riadu, ktoré sú citlivejšie na vysoké teploty, napríklad poháre a šálky.	✓	✓	MULTI ZONE	1:40	11,5	1,20
6.	<b>Rýchle 30' 50°</b> - Program, ktorý sa používa pri polovičnom naplnení mierne zašpineným riadom bez zaschnutých zvyškov jedla. Nemá fázu sušenia.	-	-	MULTI ZONE	0:30	9,0	0,50
7.	<b>Tiché 50°</b> - Vhodný na nočnú prevádzku spotrebiča. Zabezpečuje optimálne umývanie a sušenie s najnižšou hlučnosťou.	✓	✓		3:30	15,0	1,15
8.	<b>Predumývanie</b> - Na odmočenie riadu, ktorý sa bude umývať neskôr. Pri tomto programe sa nepoužíva umývacie prostriedok.	-	-	MULTI ZONE	0:12	4,5	0,01

Údaje z programu EKO sú namerané v laboratórnych podmienkach podľa európskej normy EN 60436:2020.

Poznámka pre Skúšobné laboratória: O informácie o podmienkach vykonania komparatívnej skúšky EN môžete požiadať na adrese:

dw\_test\_support@whirlpool.com

Priprava riadu pred umývaním nie je potrebná pri nijakom programe.

\*) Nie všetky možnosti možno použiť súčasne s inými.

\*\*) Hodnoty uvedené pri iných programoch ako Eko sú iba orientačné. Skutočný čas sa môže líšiť v závislosti od mnohých faktorov, ako sú teplota a tlak privádzanej vody, teplota vmiestnosti, množstvo umývacieho prostriedku, množstvo a typ vloženého riadu, jeho rozloženie, ďalšie zvolené možnosti akalibrácia senzoru. Kalibrácia senzoru môže predĺžiť trvanie programu až o 20 minút.

## MOŽNOSTI A FUNKCIE

Pre získanie podrobnejších informácií naskenujte, prosím, **QR kód** na vašom spotrebiči.

MOŽNOSTI si môžete zvoliť priamo stlačením príslušného tlačidla (pozri OVLÁDACÍ PANEL). Ak možnosť nie je kompatibilná so zvoleným programom (pozri TABUĽKU PROGRAMOV), 3 razy rýchlo zabliká príslušná LED kontrolka a ozve sa pípanie. Možnosť sa neaktivuje.

**MULTI ZONE** **MULTIZONE** - Ak je potrebné umyť menej riadu, možno použiť polovičnú náplň, aby sa ušetrila voda, elektrina a umývacie prostriedok. V štandardnom nastavení umývačka umýva riad vo všetkých košoch.

— **ZABLOKOVANIE TLAČIDIEL** - Dlhým stlačením (na 3 sekundy) tlačidla **MULTIZONE** sa aktivuje funkcia zablokovania tlačidiel. Zablokovanie tlačidiel deaktivujete opätovným dlhým stlačením.

**NaturalDry** - je konvekčný systém sušenia, ktorý automaticky otvorí dverka počas/po fáze sušenia, čím zaisťujú vynikajúci výsledok sušenia každý deň. Dverka sa otvárajú pri teplote, ktorá neohrozuje váš kuchynský nábytok.

**POWER CLEAN** - Vďaka prídavným výkonným dýzami táto funkcia umožňuje intenzívnejšie a účinnejšie umývanie v spodnom koši v špecifickej oblasti. Táto možnosť sa používa na umývanie hrncov a kastrolov.

**ODLOŽENÝ ŠTART** - Začiatok programu možno posunúť o **30 minút** až **24 hodín**.

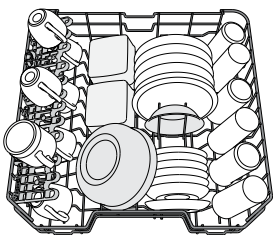
**Po spustení programu už funkciu posunutia štartu nemožno nastaviť.**

**TABLETA (Tab)** - Ak používate prášok alebo tekutý umývacie prostriedok, táto možnosť má byť vypnutá.

## UKLADANIE RIADU DO KOŠOV

KAPACITA: 14 štandardných súprav

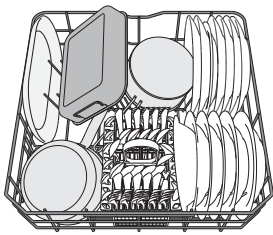
### VRCHNÝ KOŠ



(príklad naplnenia vrchného koša)

Ukladajte doň krehké a ľahké nádoby: poháre, šálky, tanieriky, nízke šalátové misky.

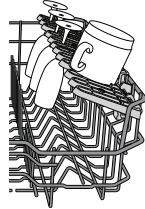
### SPODNÝ KOŠ



(príklad naplnenia spodného koša)

Na hrnce, pokrievky, taniere, šalátové misky, príbor a pod. Veľké taniere a pokrievky by mali byť uložené po bokoch, aby na ne ostrekovacie ramená nenarážali. Spodný koš má opory proti prevráteniu, ktoré možno použiť v zvislej polohe pri ukladaní tanierov alebo v horizontálnej polohe (nižšie) pre ľahké uloženie panvic a šalátových mís.

### SKLÁPACIE KĽAPKY S NASTAVITELNOU POLOHOU



### KOŠÍK NA PRÍBOR

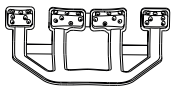
Je vybavený hornou mriežkou na lepšie rozloženie príboru. Musí byť uložený iba v prednej časti spodného koša.

Nože a ostatné kusy príboru s ostrými hrotmi treba uložiť do košíka na príbor hrotmi nadol, alebo musia byť uložené vodorovne v naklonených priehradkách na vrchom koši.

### FUNKCIA POWER CLEAN®

Funkcia Power Clean® využíva špeciálne vodné dýzy v zadnej časti priestoru na intenzívne umývanie veľmi špinavých nádob. Spodný koš má **oddeľovaciu zónu**, špeciálnu vyťahovaciu oporu v zadnej časti koša, ktorá môže slúžiť na podopretie panvic alebo plechov na pečenie, aby boli v zvislej polohe a zabrali tak menej miesta.

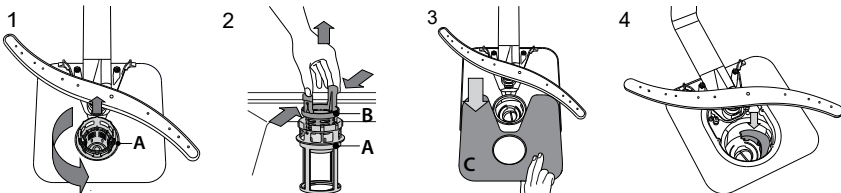
Po umiestnení hrncov/kastrolov oproti komponentu Power Clean® aktivujte na ovládacom paneli **POWER CLEAN®**.



## ČISTENIE A ÚDRŽBA

Viac informácií nájdete v **Príručke Pre Každodenné Použitie** na našom webe.

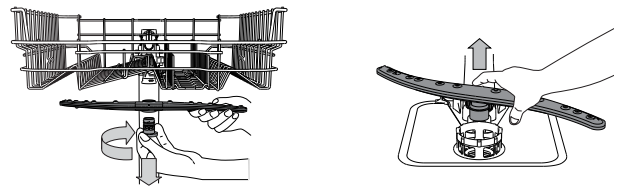
### ČISTENIE ZOSTAVY FILTRA



V prípade, že nájdete cudzie telesá (napr. úlomky skla, porcelánu, kostí, ovocné semená a pod.), **opatrne ich vyberte**.

**NIKYD NEVYBERAJTE** ochranu čerpadla (čierny dielec) (obr. 4).

### ČISTENIE OSTREKOVACÍCH RAMIEN



Horné ostrekovacie rameno odstránite pootočením plastového upevňovacieho krúžku v smere pohybu hodinových ručičiek.

Spodné ostrekovacie rameno možno vybrať potiahnutím nahor.

## URIŠENIE PROBLÉMOV

Pre získanie podrobnejších informácií naskenujte, prosím, **QR kód** na vašom spotrebiči.

PROBLÉMY	MOŽNÉ PRÍČINY	RIEŠENIA
Umývačka sa neplní vodou. Zobrazenie na displeji: <b>F6</b> , LED diódy ZAP./VYP. aj ŠTART/Pauza rýchlo blikajú.	V prívode nie je voda alebo je uzavretý ventil. Prívodná hadica je ohnutá. Sítka v prívodnej hadici na vodu je upchaté; je potrebné ho vyčistiť.	Presvedčte sa, či je v prívode voda a či tečie voda z kohútika. Presvedčte sa, či prívodná hadica nie je ohnutá (pozri kapitolu <b>INŠTALÁCIA</b> ), znovu umývačku naprogramujte a spustite. Po overení a vyčistení vypnite a zapnite umývačku a reštartujte nový program.
Umývačka riadu predčasne dokončí cyklus. Zobrazenie na displeji: <b>F15</b> a LED diódy ZAP./VYP. aj ŠTART/Pauza rýchlo blikajú.	Odtoková hadica je umiestnená príliš nízko alebo voda odtéka do domáceho odpadového systému. V prívode vody je vzduch.	Skontrolujte, či je koniec odtokovej hadice umiestnený v správnej výške (pozri kapitolu <b>INŠTALÁCIA</b> ). Skontrolujte, či voda odtéka do domáceho odpadového systému a v prípade potreby nainštalujte ventil na prívod vzduchu. Skontrolujte, či prívod vody neprepúšťa alebo či dovnútra nevniká vzduch z iných dôvodov.

**Firemné zásady, štandardnú dokumentáciu, objednávanie náhradných dielov a ďalšie informácie o produkte nájdete na:**

- Použitie QR kódu na produkte.
- Našej webovej stránke [docs.whirlpool.eu](https://docs.whirlpool.eu) a [parts-selfservice.whirlpool.com](https://parts-selfservice.whirlpool.com).
- Prípadne **sa obráťte na náš popredajný servis** (Telefónne číslo nájdete v záručnej knižke). Pri kontaktovaní nášho popredajného servisu uveďte, prosím, kódy z výrobného štítku vášho spotrebiča.

Informácie o modele získate cez QR kód na energetickom štítku. Na štítku tiež nájdete identifikačné číslo modelu, ktoré môžete použiť na vyhľadávanie v registri na portáli <https://eprel.ec.europa.eu>.

