

Gebbruiksaanwijzing

KitchenAid


Deze instructies vindt u tevens op de volgende website: www.kitchenaid.eu

Belangrijke veiligheidsinstructies	4
Installatie	6
Milieutips	6
Opsporen van storingen	7
Klantenservice	7
Reiniging	7
Onderhoud	8
Bijgeleverd materiaal	9
Installatie - voorbereidende montage-instructies	9
Installatie-afmetingen	10
Installatie - montage-instructies	10
Onderhoud	11
Beschrijving en gebruik van de afzuigkap	12

Belangrijke veiligheidsinstructies

UW VEILIGHEID EN DIE VAN ANDEREN IS HEEL BELANGRIJK.

Deze handleiding en het apparaat zelf zijn voorzien van belangrijke veiligheidsaanwijzingen, die te allen tijde moeten worden gelezen en opgevolgd.

-  Dit is het waarschuwingssymbool, met betrekking tot de veiligheid, waarmee mogelijke risico's voor de gebruiker en voor anderen worden aangegeven.

Alle berichten met betrekking tot de veiligheid worden voorafgegaan door het waarschuwingssymbool en de volgende tekst:

GEVAAR:

geeft een gevaarlijke situatie aan, die ernstig letsel veroorzaakt als deze niet wordt vermeden.

WAARSCHUWING:

geeft een gevaarlijke situatie aan, die ernstig letsel zou kunnen veroorzaken als deze niet wordt vermeden.

Alle berichten met betrekking tot de veiligheid specificeren het potentiële gevaar/ de waarschuwing waarnaar ze verwijzen en verduidelijken hoe het risico op letsel, schade en elektrische schokken bij een onjuist gebruik van het apparaat beperkt kunnen worden. Houd u strikt aan de volgende aanwijzingen:

- De installatie moet worden uitgevoerd door een gespecialiseerde monteur volgens de instructies van de fabrikant en in overeenstemming met de plaatselijke veiligheidsvoorschriften. Repareer of vervang geen enkel onderdeel van het apparaat, behalve als dit expliciet vereist wordt in de gebruikershandleiding.
- Het apparaat moet worden losgekoppeld van het elektriciteitsnet voordat u installatiewerkzaamheden uitvoert.
- Dit apparaat moet worden geaard. (Dit is niet noodzakelijk voor afzuigkappen van klasse II geïdentificeerd met het symbool  op het etiket met de eigenschappen).
- De voedingskabel moet lang genoeg zijn om het apparaat aan te kunnen sluiten op het stopcontact.
- Trek niet aan de voedingskabel om de stekker uit het stopcontact te halen.
- Na de installatie mogen de elektrische onderdelen niet meer toegankelijk zijn voor de gebruiker.
- Raak het apparaat niet aan met vochtige lichaamsdelen en gebruik het niet op als u op blote voeten loopt.
- Dit apparaat mag uitsluitend gebruikt worden door kinderen ouder dan 8 jaar en door personen

met beperkte lichamelijke, zintuiglijke of verstandelijke vermogens of onvoldoende ervaring en kennis indien zij in de gaten gehouden worden of indien zij instructies hebben ontvangen hoe het apparaat veilig te gebruiken en als zij zich bewust zijn van de gevaren die het gebruik van het apparaat met zich meebrengt. Kinderen mogen niet met het apparaat spelen. De reiniging en het onderhoud mogen niet uitgevoerd worden door kinderen, tenzij zij in de gaten gehouden worden door volwassenen.

- Repareer of vervang geen enkel onderdeel van het apparaat, tenzij dit specifiek wordt aanbevolen in de handleiding. Defecte onderdelen moeten vervangen worden door originele exemplaren. Alle andere onderhoudswerkzaamheden moeten worden uitgevoerd door een gespecialiseerde monteur.
- Kinderen moeten in de gaten gehouden worden, om te voorkomen dat ze met het apparaat gaan spelen.
- Let er bij het boren van gaten in de muur of het plafond op dat u geen elektrische aansluitingen en/of leidingen beschadigt.
- De ventilatiekanalen moeten altijd naar buiten gericht zijn.
- De afgevoerde lucht mag niet worden geloosd in een kanaal dat wordt gebruikt voor de afvoer van rookgassen afkomstig van toestellen op verbranding van gas of andere brandstoffen, maar moet een eigen uitgang hebben. Alle nationale voorschriften betreffende de afvoer van lucht moeten in acht worden genomen.
- Wanneer de afzuigkap tegelijk wordt gebruikt met toestellen die op gas of andere brandstoffen werken, mag de onderdruk in het vertrek niet hoger zijn dan 4 Pa (4 x 10⁻⁵ bar). Zorg er daarom voor dat de ruimte voldoende geventileerd is.
- De fabrikant aanvaardt geen enkele verantwoordelijkheid voor oneigenlijk gebruik van het apparaat of verkeerde instellingen van de bedieningselementen.
- Regelmatig onderhoud en schoonmaken van het apparaat is de beste garantie voor een goede werking en optimale prestaties. Reinig regelmatig de afzettingen van de vuile oppervlakken om vetophoping te voorkomen. Verwijder, reinig of vervang de filters regelmatig.
- Indien de aanwijzingen voor het schoonmaken van de afzuigkap en voor het vervangen en schoonmaken van de filters niet worden opgevolgd, kan dat brandgevaar opleveren.
- De kap voor het afzuigen van dampen mag nooit geopend worden als de vetfilters niet geïnstalleerd

zijn en moet continu in de gaten worden gehouden.

- Apparaten op gas mogen uitsluitend onder de afzuigkap gebruikt worden als er pannen op staan.
- In geval van gebruik van meer dan drie gasbranders, moet de kap werken op vermogensniveau 2 of hoger. Op die manier wordt het teveel aan warmte in het apparaat afgevoerd.
- Controleer of de lampjes voldoende afgekoeld zijn voordat u ze aanraakt.
- De kap mag niet zonder correct gemonteerde lampjes worden gebruikt of achtergelaten, omdat er dan gevaar voor een elektrische schok bestaat.
- Draag bij alle installatie- en onderhoudswerkzaamheden werkhandschoenen.
- Het product is niet geschikt voor gebruik buitenshuis.
- Wanneer de kookplaat in gebruik is, kunnen de toegankelijke delen van de afzuigkap heet worden.

verklaring van overeenstemming **CE**

- Dit apparaat is ontwikkeld, geproduceerd en in de handel gebracht in overeenstemming met:
 - veiligheidsvoorschriften van de “Laagspanningsrichtlijn” 2006/95/EG (die de richtlijn 73/23/EEG en latere verordeningen vervangt);
 - de vereisten voor ecologisch ontwerp van de Europese voorschriften nr. 65/2014, en nr. 66/2014 in overeenstemming met de Europese norm EN 61591
 - de beschermingsvereisten van de Richtlijn “EMC” 2004/108/EC.

De elektrische veiligheid van het apparaat is alleen gegarandeerd wanneer het op de juiste wijze op een efficiënt werkende installatie is aangesloten, die volgens de wettelijke voorschriften is geaard.

- Onder de kap mag nooit geflambeerd worden. Open vuur kan brand veroorzaken.
- Laat tijdens het frituren de pan niet onbeheerd achter, omdat de kokende olie vlam kan vatten.

Afdanken van elektrische huishoudelijke apparaten

- Dit product is vervaardigd van materiaal dat gerecycled of hergebruikt kan worden. Dank het apparaat af in overeenstemming met plaatselijke milieuvoorschriften voor afvalverwerking. Maak het apparaat, voordat u het afdankt, onbruikbaar door de voedingskabel door te snijden.
- Voor meer informatie over de behandeling, terugwinning en recycling van dit product kunt u contact opnemen met het gemeentehuis, uw afvalophaaldienst of de winkel waar u het product hebt aangeschaft.

BEWAAR DEZE AANWIJZINGEN

Tips om energie te besparen

- Schakel de afzuigkap in op de minimumsnelheid wanneer u met koken begint en laat hem nog enkele minuten na het beëindigen van het koken werken.
- Verhoog de snelheid alleen in geval van grote hoeveelheden rook en damp en gebruik de hoogste snelheid (snelheden) alleen in extreme omstandigheden.
- Vervang het/de koolstoffilter(s) wanneer dat nodig is om onaangename luchtjes efficiënt te laten afvoeren.
- Maak de/het vetfilter(s) schoon wanneer dat nodig is om de efficiëntie van het vetfilter te behouden.
- Gebruik voor de buizen van het afvoersysteem de maximale diameter zoals aangegeven in deze handleiding om de efficiëntie te optimaliseren en het lawaai te minimaliseren.

Installatie

Controleer, nadat u het apparaat uit de verpakking hebt gehaald, of het niet beschadigd is geraakt tijdens het transport. Neem in geval van problemen contact op met de dealer of de Klantenservice. Om eventuele schade te voorkomen wordt geadviseerd om de oven pas vlak voor de installatie van de piepschuim bodem te halen.

VOORBEREIDING VOOR DE INSTALLATIE

WAARSCHUWING:

dit apparaat is zwaar; de afzuigkap mag alleen door twee of meer personen worden opgetild en geïnstalleerd.

De minimumafstand tussen de pannensteunen op de kookplaat en de onderkant van de afzuigkap mag niet minder dan 50 cm bedragen bij elektrische kookplaten en 65 cm voor kookplaten op gas of gemengde kookplaten. Controleer bovendien de afstanden die in de handleiding van de kookplaat zijn vermeld, voordat u de kap installeert. Indien de installatie-instructies van de kookplaat een grotere afstand voorschrijven, dan dient u zich daar aan te houden.

ELEKTRISCHE AANSLUITING

Controleer of de elektrische spanning die aangegeven staat op het typeplaatje van het apparaat overeenkomt

met de voedingsspanning van uw woning. U kunt deze informatie vinden op de binnenkant van de kap, onder het vetfilter.

De voedingskabel (type H05 VV-F 3 x 0,75 mm²) mag uitsluitend vervangen worden door een erkend elektricien. Wend u tot een erkend servicecentrum.

Indien de kap is voorzien van een stekker, dan moet deze worden aangesloten op een toegankelijk stopcontact dat aan de geldende voorschriften voldoet. Als de kap geen stekker heeft (directe aansluiting op het elektriciteitsnet) of als de stekker zich niet op een toegankelijke plek bevindt, dient u een tweepolige schakelaar te installeren die aan de geldende voorschriften voldoet en die de volledige loskoppeling van het elektriciteitsnet in de overspanningscategorie III garandeert, in overeenstemming met de bedravingsvoorschriften.

ALGEMENE AANBEVELINGEN

Voor het gebruik

Verwijder de kartonnen beschermingen, transparante folie en stickers van de accessoires. Controleer of het apparaat tijdens het transport niet beschadigd is geraakt.


Tijdens het gebruik

Leg geen zware voorwerpen op het apparaat, deze zouden het kunnen beschadigen.

Stel het apparaat niet bloot aan weersomstandigheden.

Milieutips


Weggooiën van de verpakking

het verpakkingsmateriaal is voor 100% recyclebaar, hetgeen wordt aangegeven met het symbool voor recycling . De diverse onderdelen van de verpakking mogen niet bij het gewone huisvuil worden weggegooid, maar moeten worden afgevoerd volgens de plaatselijke voorschriften.

Afdanken van het apparaat

- Dit apparaat is voorzien van het merkteken volgens de Europese richtlijn 2012/19/EG, Afgedankte Elektrische en Elektronische Apparaten (AEEA).

- Door ervoor te zorgen dat dit product correct wordt afgedankt helpt de gebruiker negatieve effecten op het milieu en de gezondheid te voorkomen.

- Het symbool  op het product of op de begeleidende documentatie geeft aan dat dit apparaat niet als huishoudelijk afval behandeld mag worden, maar naar een speciaal verzamelpunt voor recycling van elektrische en elektronische apparatuur moet worden gebracht.

Opsporen van storingen

Het apparaat werkt niet:

- Controleer of er spanning op het elektriciteitsnet staat en of het apparaat elektrisch aangesloten is.
- Schakel de afzuigkap uit en weer in om te kijken of het probleem is opgelost.

De afzuigkap zuigt niet voldoende af:

- Controleer of de afzuigsnelheid de gewenste is;
- Controleer of de filters schoon zijn;

Klantenservice

Alvorens de klantenservice in te schakelen:

1. Controleer of u het probleem zelf kunt oplossen aan de hand van de punten die beschreven worden in 'Opsporen van storingen'.
2. Schakel de afzuigkap uit en weer in om te kijken of het probleem is opgelost.

Neem contact op met de dichtstbijzijnde klantenservice als na het uitvoeren van deze controles de storing nog steeds aanwezig is.

Vermeld altijd het volgende:

- de aard van de storing;
- het exacte type en model van het apparaat;
- het servicenummer (dat is het nummer na het woord SERVICE op het typeplaatje) in het

- Controleer of de luchtuitgangen niet verstopt zijn;

De verlichting doet het niet:

- Controleer of het lampje moet worden vervangen;
- controleer of het lampje goed gemonteerd is;

apparaat. Het servicenummer is ook in het garantieboekje vermeld;

- uw volledige adres;
- uw telefoonnummer;

SERVICE 0000 000 00000



neem in geval van reparatie contact op met een erkend **Technisch Servicecentrum** (hetgeen garant staat voor gebruik van originele onderdelen en correct uitgevoerde reparatie).

Reiniging

⚠ WAARSCHUWING:

- Gebruik geen stoomreinigers.
- Koppel het apparaat los van het elektriciteitsnet.

BELANGRIJK: gebruik geen bijtende of schurende reinigingsmiddelen. Als een dergelijk product per ongeluk in contact komt met het apparaat, verwijder het dan onmiddellijk met een vochtig doekje.

- Maak de oppervlakken schoon met een vochtige doek. Als de buitenkant erg vuil is, voeg dan een paar druppels afwasmiddel toe aan het water. Afdrogen met een droge doek.

BELANGRIJK: gebruik geen schuursponsjes, sponsjes van staalwol of metalen schrapers. Het gebruik hiervan kan, in de loop van de tijd, de geëmailleerde oppervlakken beschadigen.

- Gebruik reinigingsmiddelen die speciaal bedoeld zijn voor afzuigkappen en volg de aanwijzingen van de fabrikant op

BELANGRIJK: reinig de filters minstens eenmaal per maand om olie- of vetresten te verwijderen.

Onderhoud

⚠ WAARSCHUWING:

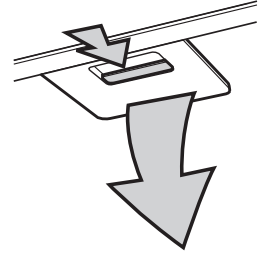
- gebruik beschermende handschoenen.
- koppel het apparaat los van het elektriciteitsnet.

VETFILTERS

Het metalen vetfilter heeft een onbeperkte levensduur en moet eens per maand met de hand of in de vaatwasser (kort programma met lage temperatuur) afgewassen worden. Het kan zijn dat het vetfilter in de vaatwasser glans verliest en mat wordt, maar dit heeft geen nadelige invloed op het filtervermogen.

Trek aan de handgreep om het filter eruit te halen.

Voer bovenstaande handelingen in omgekeerde volgorde uit om het schoongemaakte en goed afgedroogde filter opnieuw te monteren.



VERVANGEN VAN DE HALOGEENLAMPEN

BELANGRIJK: Gebruik uitsluitend halogeenvlampjes van max. 20 W - G4.

1. Koppel de afzuigkap los van het elektriciteitsnet.
2. Gebruik een kleine platte schroevendraaier om het beschermkapje voorzichtig op te tillen in de buurt van de drie aangegeven punten en neem het kapje weg.
3. Haal het kapotte lampje eruit en plaats een nieuw.
4. Sluit de lampenkap weer (klikbevestiging).



ACTIEF KOOLSTOFFILTER (uitsluitend voor modellen met luchtcirculatie):

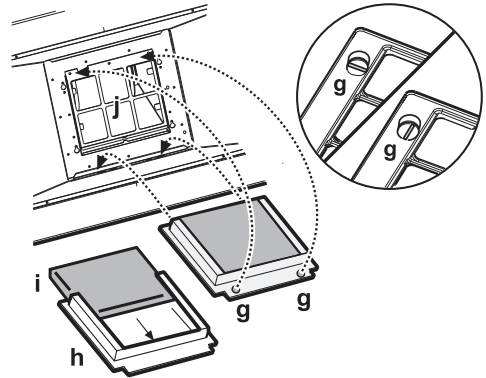
Reinig het koolstoffilter eens per maand in de vaatwasser, met een normaal vaatwasmiddel en op de hoogste temperatuur. Het wordt geadviseerd het filter zonder ander vaatwerk in de vaatwasser te wassen.

Om het koolstoffilter te reactiveren, moet het na het wassen gedurende 10 minuten op 100° C in de oven gedroogd worden.

Vervang het koolstoffilter om de 3 jaar.

Montage van het koolstoffilter:

1. Verwijder het vetfilter.
2. Verwijder het draagframe van het filter door de knopjes 90° te draaien "g".
3. Plaats het koolstoffilter "i" in het draagframe van het filter "h".



Ga in omgekeerde volgorde te werk om het draagframe van het filter en het koolstoffilter weer op hun plaats aan te brengen.

Bijgeleverd materiaal

Haal alle onderdelen uit de verpakkingen. Controleer of alle onderdelen aanwezig zijn.

- Gemonteerde afzuigkap met motor, lampjes en vetfilters geïnstalleerd.
- Montage- en gebruiksinstructies
- 1 aansluitring
- Uitschuifbare schouw
- 1 montageschema
- 6 wandpluggen Ø 8 mm
- 6 schroeven Ø 5 x 45
- 1 kabelklem
- Netsnoer
- 3 schroeven Ø 3,5 x 9,5

- **Alleen bij modellen van 60, 70 en 90 cm breed:**

- 1 steunprofiel voor de schouw

- 1 luchtstroomrichter

- 4 schroeven Ø 2,9 x 6,5

- **Alleen bij het model van 120 cm breed:**

- 1 steunprofiel voor de schouw (3 onderdelen, nog te monteren)

- 1 luchtstroomrichter (3 onderdelen, nog te monteren)

- 4 schroeven Ø 4 x 8

- 8 schroeven Ø 3,5 x 9,5

- 2 schroeven Ø 2,9 x 6,5

Installatie - voorbereidende montage-instructies

De afzuigkap is ontworpen om als "model met luchtafvoer naar buiten" of als "model met luchtcirculatie" geïnstalleerd en gebruikt te worden.

Opmerking: het model met elektrische klep kan alleen als "model met luchtafvoer naar buiten" werken en de afvoerpijp moet op een randafzuigapparaat worden aangesloten.

Model met luchtafvoer naar buiten

Damp en stoom worden naar buiten afgezogen door een (niet-bijgeleverde) afvoerpijp die op het verbindingstuk van de luchtuitlaat van de kap wordt bevestigd.

Op basis van de aangeschafte afvoerpijp moet voor een goed bevestigingssysteem aan het verbindingstuk van de luchtuitlaat worden gezorgd.

BELANGRIJK: Als het/de koolstoffilter(s) al geïnstalleerd is/zijn moet(en) dit/ze worden verwijderd.

Model met luchtcirculatie

De lucht wordt door het/de koolstoffilter(s) gefilterd en in de omliggende ruimte gerecycled.

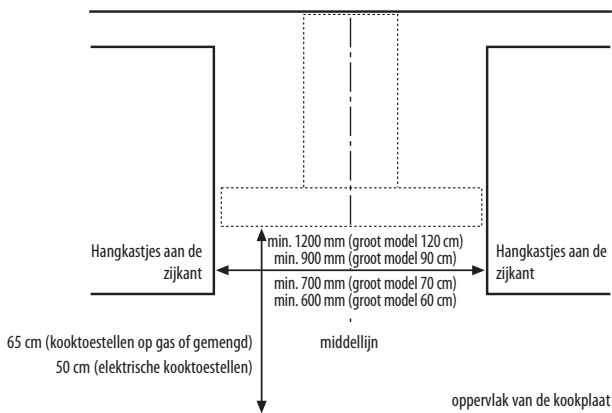
BELANGRIJK: Controleer of de recirculatie van de lucht goed verloopt.

Als de kap geen koolstoffilter(s) heeft, dient dit/dienen ze te worden besteld; pas nadat het/de filter(s) is/zijn gemonteerd mag de kap in gebruik worden genomen.

De installatie van de afzuigkap moet uit de buurt van zeer vuile plaatsen, ramen, deuren en warmtebronnen uitgevoerd worden.

Bij de afzuigkap is al het benodigde materiaal voor installatie op de meeste gangbare wanden/plafonds bijgeleverd. Er moet echter contact opgenomen worden met een gekwalificeerd technicus om u ervan te verzekeren dat de materialen geschikt zijn voor het type wand/plafond.

Installatie-afmetingen



Installatie - montage-instructies

De genummerde instructies hieronder hebben betrekking op de tekeningen op de laatste bladzijden van deze handleiding, waarin u de nummers terugvindt en die apart in de montagehandleiding zijn opgenomen.

Opmerking: Sommige instructies verschillen op basis van de afmetingen in de breedte of in de hoogte van de behuizing van de afzuigkap; in dat geval worden de verschillen in installatie zowel in de tekst als op de tekeningen aangegeven.

1. Trek het paneel (VOORKANT) krachtig omlaag.
2. Draai de veiligheidsknop(pen) los met een tang.
3. Haak het paneel los van de achterste scharnieren.
4. Teken op de muur tot aan het plafond een streep, die overeenkomt met de middellijn van de afzuigkap.
5. Knip het boorschema uit volgens de lijn **H6** en breng het boorschema op de muur aan (bevestigen met plakband): de verticale middenlijn op het boorschema moet gelijk lopen met de middenlijn die u op de wand hebt getekend. Bovendien moet de onderste rand van het boorschema samenvallen met de onderste rand van de afzuigkap.

Boor een gat.

6. Verwijder het boorschema, en plaats pluggen en schroeven zoals aangegeven.
7. Draai de schroeven gedeeltelijk vast
8. Zet het steunprofiel voor de schouw in elkaar (alleen bij het model van 120 cm breed) en breng het op de wand tegen het plafond aan. Boor gaten en steek pluggen in de muur zoals aangegeven. Bevestig het steunprofiel.
9. **Uitsluitend voor het model met afvoer naar buiten** - afvoer naar achteren: Maak een gat in de achterwand om de afvoerpijp doorheen te voeren.
10. **Uitsluitend voor het model met afvoer naar buiten** - afvoer naar het plafond: Maak een gat in het plafond om de afvoerpijp doorheen te voeren.
11. Bereid de aansluiting op de netvoeding voor.
12. **Uitsluitend voor het model met luchtcirculatie:** Bevestig de luchtstroomrichter aan het steunprofiel van de schouw.

Alleen voor het model van 120 cm breed: de luchtstroomrichter wordt in drie stukken geleverd en moet op maat gemonteerd worden.

13. Verwijder de band waarmee de elektronische kast op de motorbehuizing is bevestigd.

Opmerking: de tekening is slechts indicatief, de kast kan tijdelijk op andere zijden van de motorbehuizing bevestigd zijn.

14. Verwijder de vetfilter(s).
15. Hang de afzuigkap aan de muur.

16. Stel de horizontale ophanging van de kap bij.
17. Regel de afstand van de afzuigkap tot de muur.
18. Teken het/de gat(en) voor de definitieve bevestiging van de afzuigkap op de muur zoals aangegeven.
19. Haal de afzuigkap van de muur.
20. Boor gaten en steek pluggen in de muur zoals aangegeven.
21. Hang de afzuigkap weer aan de muur.
22. Bevestig de kap definitief met schroeven aan de muur zoals aangegeven.
23. Bevestig de afvoeringsring op de afvoeruitgang.
24. Bevestig de aansluitdoos met de reeds gedeeltelijk aangedraaide schroeven op de motorbehuizing.

Opmerking: van de doos bestaan twee types, met bevestiging aan de voorkant of aan de achterkant. Volg de instructies in de afbeeldingen (24a en 24b) op basis van het door u aangeschafte model.

25. Steek het netsnoer in de aansluiting.
26. Bevestig de kabelklem aan het snoer.

BELANGRIJK: Deze handeling moet verplicht worden uitgevoerd. De klem zorgt ervoor dat het netsnoer niet per ongeluk losgetrokken wordt.

Voer de aansluiting op de netvoeding van uw woning uit.

27. Sluit een rookafvoerbuis aan op de koppelingsring; de afvoerbuis moet naar buiten gericht worden (*versie met afzuiging naar buiten*) of naar de luchtstroomrichter (*versie met luchtcirculatie*).
28. Plaats de schouw over de kap zodat de afzuiggroep volledig afgedekt is.
- 29 a. Haal het bovenste gedeelte weg en bevestig de schouw met de schroeven zoals aangegeven.
b. Bij het model van 120 cm breed met de schouw tevens aan de onderkant binnenin de kap worden bevestigd, zoals te zien is in de afbeelding.
30. Installeer het koolstoffilter (*alleen bij filterversie*) enmonteer de vetfilter(s) weer.
31. Bevestig het paneel op de pinnen van de afzuigkap.
32. Zet het paneel vast door de knoppen op de pinnen met een tang vast te draaien (controleer of de knoppen goed aangedraaid zijn).
33. Draai het paneel zodat het afzuiggebied bedekt wordt, en bevestig het aan de afzuigkap door stevig te drukken.

BELANGRIJK: Controleer altijd of het paneel goed op zijn plaats is bevestigd.

Controleer of de afzuigkap goed werkt aan de hand van de paragraaf Beschrijving en gebruik van de afzuigkap.

Onderhoud

⚠ WAARSCHUWING:

- Koppel het apparaat los van de netvoeding

Reiniging van het afzuigpaneel om de kap heen

Demontage:

trek het paneel (VOORKANT) krachtig omlaag.

Reiniging:

het afzuigpaneel moet even vaak worden schoongemaakt als het vetfilter. Gebruik hiervoor een vochtige doek met een mild schoonmaakmiddel.

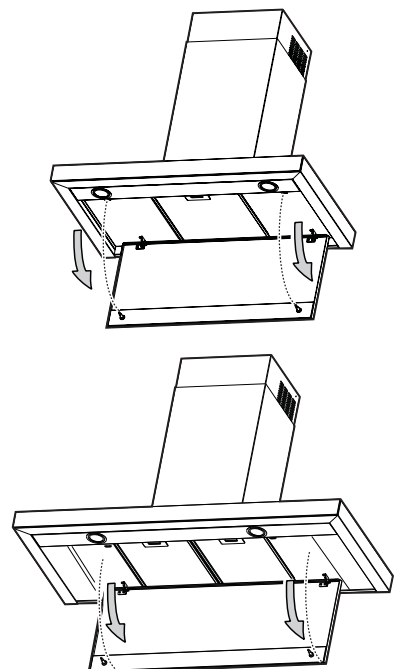
Gebruik geen schuurmiddelen.

BELANGRIJK: Gebruik geen alcohol.

Montage:

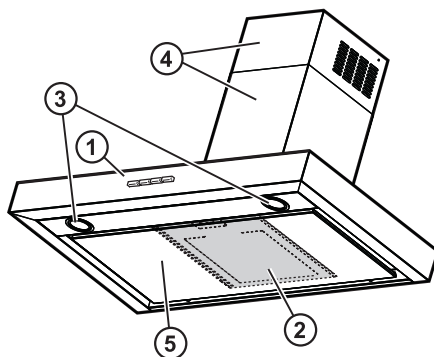
Het paneel moet aan de voorkant worden bevestigd door het op de pinnen op de afzuigkap te drukken.

BELANGRIJK: Controleer altijd of het paneel goed op zijn plaats is bevestigd.



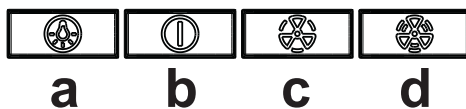
Beschrijving en gebruik van de afzuigkap

1. Bedieningspaneel.
2. Vetfilter (boven het afzuigpaneel om de kap heen).
3. Halogeenlampjes.
4. Uitschuifbare schouw.
5. Afzuigpaneel om de kap heen.



Bedieningspaneel

- a. AAN/UIT-toets verlichting
- b. AAN/UIT-toets en selectietoets minimumsnelheid (afzuigvermogen)
- c. Selectietoets gemiddelde snelheid (afzuigvermogen)
- d. Selectietoets maximumsnelheid (afzuigvermogen)





FOR THE WAY IT'S MADE.

Printed in Italy

06/15

400010893115

NL