

5KEK1322



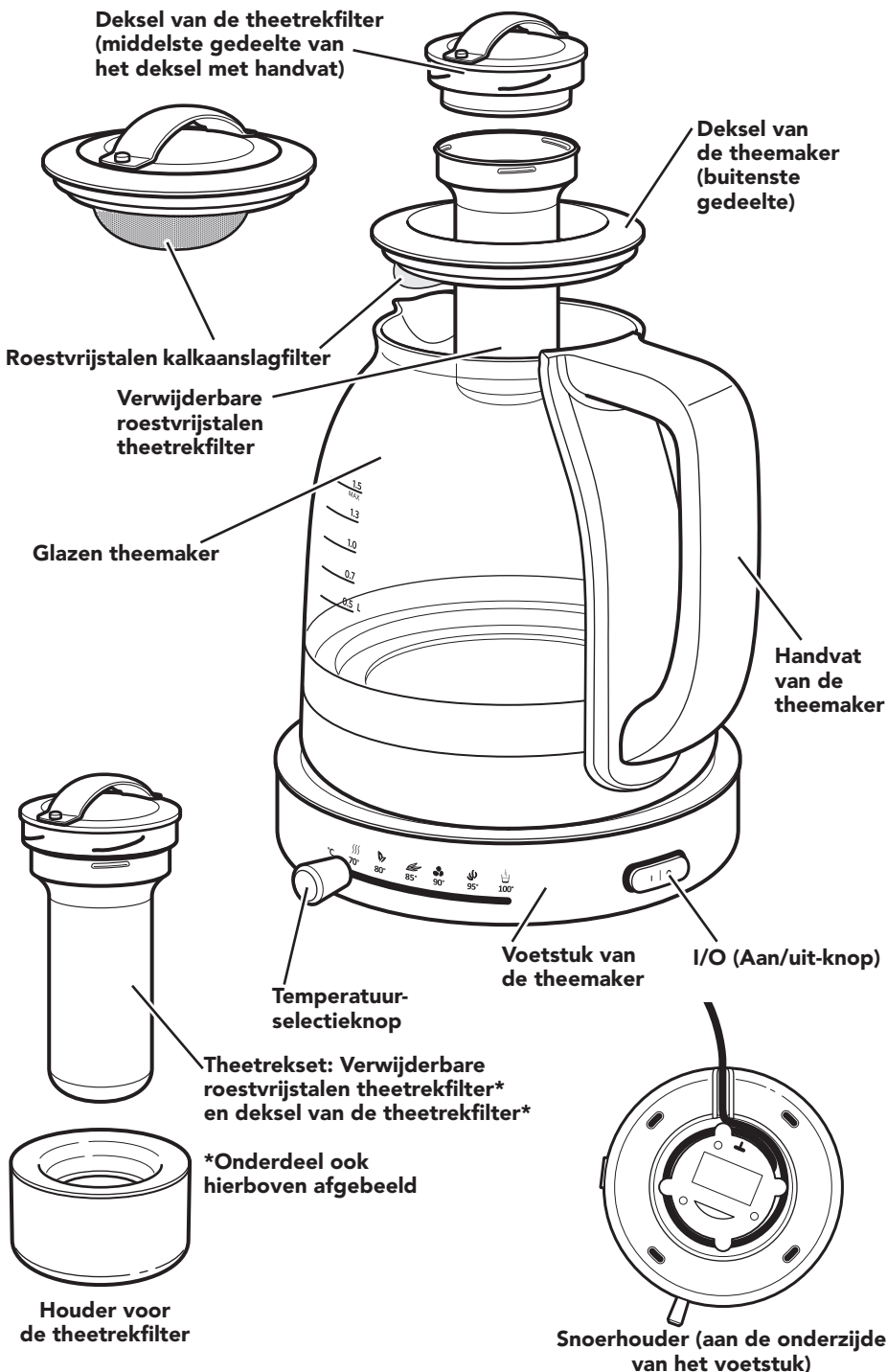
**KitchenAid**

# INHOUDSTAFEL

<b>ONDERDELEN EN EIGENSCHAPPEN</b> .....	62
Onderdelen en accessoires/toebehoren .....	62
<b>VEILIGHEID VAN DE GLAZEN THEEMAKER</b> .....	63
Belangrijke voorzorgen.....	63
Elektrische vereisten.....	66
Afgedankte elektrische apparatuur.....	66
<b>DE GLAZEN THEEMAKER GEBRUIKEN</b> .....	67
De glazen theemaker voorbereiden voor gebruik .....	67
Trektijdentabel.....	68
Optionele methode — theezetten met theezakjes.....	68
Theezetten.....	69
<b>ONDERHOUD EN REINIGING</b> .....	73
De glazen theemaker ontkalken.....	73
De glazen theemaker en de accessoires reinigen .....	73
<b>GARANTIE EN SERVICE</b> .....	74

# ONDERDELEN EN EIGENSCHAPPEN

## ONDERDELEN EN ACCESSOIRES/TOEBEHOREN



# VEILIGHEID VAN DE GLAZEN THEEMAKER

## Uw veiligheid en die van anderen is erg belangrijk.

We hebben in deze handleiding en op uw toestel tal van belangrijke veiligheids-  
waarschuwingen aangebracht. Lees deze veiligheidswaarschuwingen en leef ze na.



Dit is het veiligheidsalarmsymbool.

Dit symbool waarschuwt u voor mogelijke gevaren waarbij u of anderen  
gedood of verwond kunnen worden.

Alle veiligheidswaarschuwingen volgen op het alarmsymbool en de woorden  
“GEVAAR” of “WAARSCHUWING”. Deze woorden betekenen het volgende:

 **GEVAAR**

**U kunt gedood worden of ernstig  
gewond raken als u de instructies niet  
onmiddellijk naleeft.**

 **WAARSCHUWING**

**U kunt gedood worden of ernstig gewond  
raken als u de instructies niet naleeft.**

Alle veiligheidswaarschuwingen informeren u over het potentiële gevaar, over hoe u het  
risico op verwondingen kunt verminderen en wat er kan gebeuren als u de instructies  
niet opvolgt.

## BELANGRIJKE VOORZORGEN

**Bij het gebruik van elektrische apparaten moeten  
steeds basisvoorzorgen worden getroffen, waaronder:**

1. Alle instructies lezen. Verkeerd gebruik van het  
apparaat kan persoonlijke verwondingen veroorzaken.
2. Het oppervlak van het verwarmingselement kan na het  
gebruik heet blijven. Hete oppervlakken niet aanraken.  
Handvaten gebruiken.
3. Dompel het snoer, de stekker of de glazen theemaker  
niet onder in water of andere vloeistoffen. Dompel het  
apparaat niet onder.
4. Gebruik de glazen theemaker niet tenzij het element  
volledig onder water staat.
5. Doe niet te veel water in de waterkoker. Als de  
waterkoker te vol is, kan er kokend water worden  
uitgestoten.
6. Dit apparaat mag worden gebruikt door kinderen van  
8 jaar en ouder en door personen met fysisch, mentaal  
of zintuiglijk verminderde capaciteiten of met een  
gebrek aan kennis en ervaring, indien ze onder toezicht  
staan of indien ze instructies hebben gekregen over

## VEILIGHEID VAN DE GLAZEN THEEMAKER

het veilige gebruik van het apparaat en indien ze de risico's begrijpen. Kinderen mogen niet spelen met het apparaat. Reiniging en onderhoud mogen niet worden uitgevoerd door kinderen tenzij ze ouder zijn dan 8 jaar en onder toezicht staan.

7. Houd het apparaat en snoer buiten het bereik van kinderen jonger dan 8 jaar.
8. Er moet toezicht gehouden worden op kleine kinderen om ervoor te zorgen dat ze niet met het apparaat spelen.
9. Haal de stekker van de glazen theemaker uit het stopcontact en laat het apparaat afkoelen alvorens het te reinigen of onderdelen te verwijderen.
10. Gebruik geen apparaat met een beschadigd netsnoer of een beschadigde stekker, of na een defect of nadat het apparaat op een of andere manier beschadigd is geraakt. Stuur het apparaat naar de dichtstbijzijnde erkende dienst-na-verkoop/after sales service. Daar kan het worden onderzocht, gerepareerd en elektrisch of mechanisch worden afgesteld.
11. Het gebruik van vervangingsonderdelen die niet zijn aanbevolen door de fabrikant, kan aanleiding geven tot brand of elektrische schokken, of kan mensen verwonden.
12. Gebruik de glazen theemaker alleen met de meegeleverde staander.
13. Laat het snoer niet over hoeken van het aanrecht of de tafel hangen, en vermijd contact met verwarmde oppervlakken.
14. Gebruik de glazen theemaker niet naast of op een warm gas- of elektrisch fornuis.
15. De glazen theemaker mag alleen worden gebruikt om water op te warmen.
16. Giet nooit water op heet of brandend vet.
17. Probeer nooit om het hete apparaat te dragen. Gemorst heet vet kan ernstige letsels of brandwonden veroorzaken.

## VEILIGHEID VAN DE GLAZEN THEEMAKER

18. Gebruik de glazen theemaker niet zonder dat het deksel correct is afgesloten.
19. Gebruik geen glazen theemaker waarvan het handvat niet helemaal goed vastzit.
20. Reinig de glazen theemaker niet met schoonmaakproducten, staalwol of ander schuurmateriaal. Gebruik geen alkalische reinigingsmiddelen tijdens het schoonmaken om schade aan het apparaat te vermijden; gebruik een zacht doek en mild reinigingsmiddel.
21. Gebruik de glazen theemaker niet op een hellend vlak.
22. Verplaats de glazen theemaker niet wanneer deze is ingeschakeld.
23. Dit apparaat is bedoeld voor huishoudelijk of gelijkaardig gebruik, zoals:
  - in personeelsruimtes in winkels, kantoren en andere werkomgevingen.
  - op boerderijen.
  - door gasten in hotels, motels en andere verblijfplaatsen.
  - in “bed en breakfast” gelegenheden.

## BEWAAR DEZE INSTRUCTIES

**DIT PRODUCT IS UITSLUITEND BEDOELD VOOR HUISHOUDELIJK GEBRUIK, BINNENHUIS. NIET BESTEMD VOOR COMMERCIEEL GEBRUIK.**

# VEILIGHEID VAN DE GLAZEN THEEMAKER

## ELEKTRISCHE VEREISTEN

**! WAARSCHUWING**



**Gevaar voor elektrische schokken**

**In een geaard stopcontact steken.**

**Verwijder de randaarde niet.**

**Gebruik geen adapter.**

**Gebruik geen verleng snoer.**

**Het niet opvolgen van deze instructies kan de dood, brand of elektrische schokken tot gevolg hebben.**

**Voedingsspanning:** 220 - 240 volt AC (wisselstroom)

**Frequentie:** 50-60 hertz

**Vermogen:** 2400 watt voor de modellen 5KEK1322E en 5KEK1322S (waterkokers met Europese en Zwitserse stekkers)  
3000 Watt voor model 5KEK1322B (koker met Britse stekker)

**OPMERKING:** Mocht de kabel beschadigd zijn, dan moet deze vervangen worden door een erkende reparatiedienst om gevaren te voorkomen.

Gebruik geen verlengsnoer. Als het netsnoer te kort is, laat dan door een gekwalificeerde elektricien of een monteur een contactdoos in de nabijheid van het apparaat installeren.

## AFGEDANKTE ELEKTRISCHE APPARATUUR

### Afgedankt verpakkingsmateriaal

Het verpakkingsmateriaal kan voor 100% gerecycleerd worden en is voorzien van het recyclagesymbool . De verschillende onderdelen van de verpakking moeten daarom op verantwoordelijke wijze en in overeenstemming met de desbetreffende lokale voorschriften worden weggewerkt.

### Dumping van het product

- Dit apparaat is voorzien van het merkteken volgens de Europese richtlijn 2012/19/EU inzake Afgedankte Elektrische en Elektronische Apparaten (AEEA).

- Door ervoor te zorgen dat dit product op de juiste manier als afval wordt verwerkt, helpt u mogelijk negatieve consequenties voor het milieu en de menselijke gezondheid te voorkomen die anders zouden kunnen worden veroorzaakt door onjuiste verwerking van dit product als afval.



- Het symbool  op het product of op de bijbehorende documentatie geeft aan dat dit product niet als huishoudelijk afval mag worden behandeld, maar moet worden afgegeven bij een verzamelpunt voor de recyclage van elektrische en elektronische apparaten.

Voor meer gedetailleerde informatie over de behandeling, terugwinning en recyclage van dit product wordt u verzocht contact op te nemen met uw lokale gemeentehuis, uw afvalophaaldienst of de winkel waar u het product hebt aangeschaft.

# DE GLAZEN THEEMAKER GEBRUIKEN

## DE GLAZEN THEEMAKER VOORBEREIDEN VOOR GEBRUIK

### **! WAARSCHUWING**



#### **Gevaar voor elektrische schokken**

**In een geaard stopcontact steken.**

**Verwijder de randaarde niet.**

**Gebruik geen adapter.**

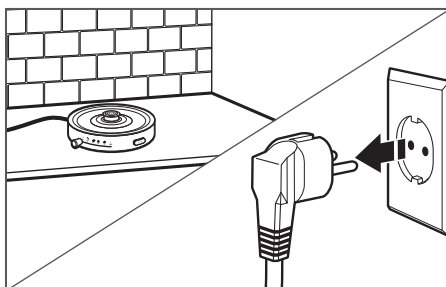
**Gebruik geen verlengsnoer.**

**Het niet opvolgen van deze instructies kan de dood, brand of elektrische schokken tot gevolg hebben.**

### **Vóór het eerste gebruik**

Was voordat u uw glazen theemaker de eerste keer gebruikt de theemaker en de trekfilterset inclusief het deksel in heet zeepsop, spoel daarna af met schoon water en droog af. Vul de glazen theemaker met water tot het aangegeven MAX-niveau, plaats de trekfilterset in de glazen theemaker en voer een cyclus uit op de maximale temperatuur. Dompel om schade te voorkomen de glazen theemaker niet volledig onder in water en gebruik geen schuurmiddelen of schuurponsjes.

**OPMERKING:** De hele glazen theemaker mag alleen met de hand worden afgewassen. Was om schade aan het apparaat te voorkomen de onderdelen van de glazen theemaker, de trekfilter, de deksels, de trekfilterhouder en het voetstuk met stroomkabel niet in de vaatwasmachine.



**1**






Plaats het voetstuk met stroomkabel op een vlak, stevig oppervlak en steek de stekker in een geaard stopcontact. Er zal een geluidssignaal weerklinken om aan te geven dat het apparaat werd ingeschakeld. Indien gewenst kunt u het overtollige deel van het snoer rond de snoerhouder aan de onderzijde van het voetstuk wikkelen.



# DE GLAZEN THEEMAKER GEBRUIKEN

## TREKTIJDENTABEL

**OPMERKING:** Het perfecte kopje thee zetten is eenvoudig met de glazen theemaker van KitchenAid. De watertemperatuur en de trektijd zijn twee belangrijke elementen voor het optimale theearoma. Volg voor het beste resultaat de aanbeveling voor de aangeraden watertemperatuur en trektijden op de verpakking van uw thee. Als er geen aanbevelingen op de verpakking staan, zie dan de tabel hieronder. Vergeet niet dat de trektijd het aroma bepaalt. Gebruik daarom een timer om uw perfecte sterkte te vinden.

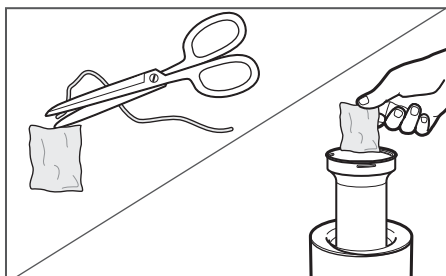
TYPE THEE	GROENE	WITTE	OOLONG	ZWARTE	KRUIDEN
					
AANBEVOLEN TEMPERATUUR-INSTELLING (C°)	80 °	85 °	90 °	95 °	100 °
AANBEVOLEN TREKTIJD (MINUTEN)	1-3	3-5	3-5	4-5	5-7

Warmhoudmodus: De warmhoudmodus is ontworpen om uw thee warm te houden op de optimale drinktemperatuur van 70 °C.

**OPMERKING:** Voor sommige theesoorten is een andere temperatuur vereist. Kijk op de verpakking van uw thee voor de aanbevolen trektijden en temperaturen.

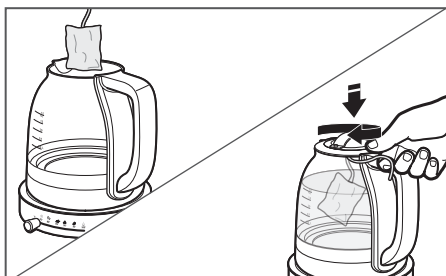
## OPTIONELE METHODE — THEEZETTEN MET THEEZAKJES

De glazen theemaker kan zowel met theezakjes als met losse theeblaadjes worden gebruikt. Gebruik de volgende methodes als u de voorkeur geeft aan theezakjes.



1

**De theetrekfilter van de glazen theemaker gebruiken:** Nadat het water de correcte temperatuur heeft bereikt (zie de "Trektijdentabel"), knipt u eventuele touwtjes en labels van het theezakje. Plaats het theezakje rechtstreeks in de theetrekfilter. Zet vervolgens uw thee zoals u dat gewoonlijk doet.

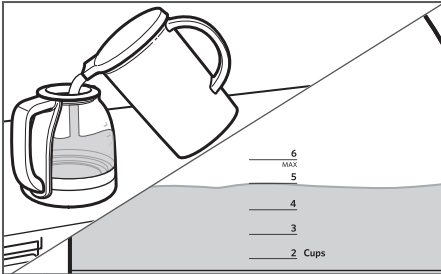


2

**De theezakjes rechtstreeks in de glazen theemaker plaatsen:** Nadat het water de correcte temperatuur heeft bereikt (zie de "Trektijdentabel"), tilt u het deksel van de theetrekfilter op van de glazen theemaker en plaatst u het touwtje van het theezakje over de binnenrand van het deksel van de theemaker. Plaats daarna het deksel van de theetrekfilter weer terug en draai het om het touwtje vast te zetten en het theezakje in het water te hangen. Zet vervolgens uw thee zoals u dat gewoonlijk doet.

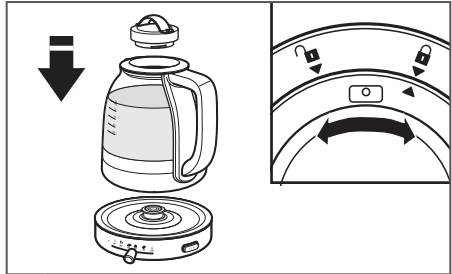
# DE GLAZEN THEEMAKER GEBRUIKEN

## THEEZETTEN



1

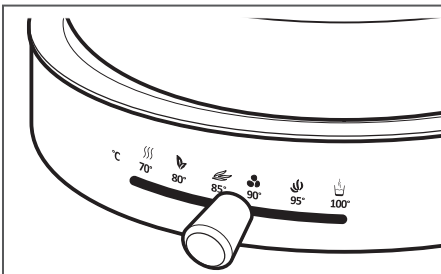
Vul de glazen theemaker met gefilterd water tot aan het gewenste niveau voor de hoeveelheid thee die u wilt zetten. Overschrijd bij het vullen de MAX-lijn niet.



2

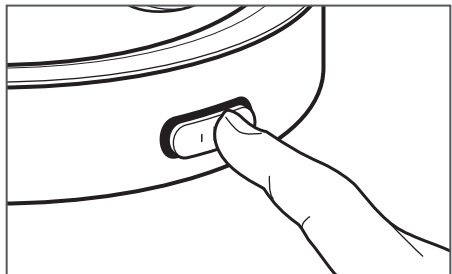
Plaats het deksel weer op de glazen theemaker, zonder de trekfilter. De twee deksels zijn correct in elkaar vergrendeld wanneer de indicator op het deksel van de theetrekfilter samenvalt met de indicator naast het vergrendelingsymbool op het deksel van de theemaker. Plaats de glazen theemaker nadat u de deksels in elkaar hebt vastgezet op het voetstuk met stroomkabel.

**BELANGRIJK:** We raden aan om de thee en de trekfilter pas toe te voegen wanneer het water opgewarmd is.



3

Selecteer de juiste temperatuur voor de soort thee dat u wilt zetten door de temperatuurselectieknop op de juiste temperatuur in te stellen. Zie de "Trektijdentabel" voor meer gedetailleerde informatie.



4

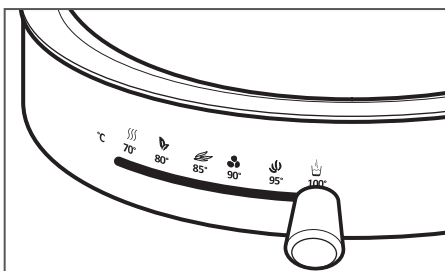
Druk op de I/O (Aan/uit-knop) op het voetstuk om het opwarmen van het water te starten. Het lampje rondom de knop knippert terwijl het water in de glazen theemaker wordt opgewarmd.

# DE GLAZEN THEEMAKER GEBRUIKEN



5

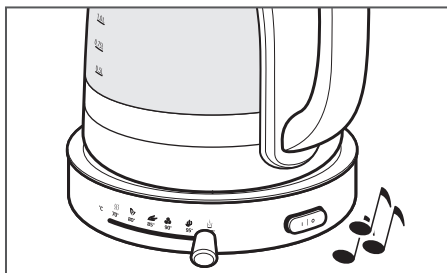
Terwijl het water opwarmt, plaatst u de theetrekfilter op de houder voor de theetrekfilter om deze recht te houden terwijl u de filter vult met theeblaadjes (of theezakjes). Volg de instructies op de verpakking van de thee voor de hoeveelheid thee die u moet gebruiken.



**OPTIONEEL:** Om water te koken in plaats van thee te laten trekken, schuift u de temperatuurselectieknop naar KRUIDEN (100 °C).

**OPMERKING:** Begin voor thee zonder zetinstucties met een eetlepel per kopje van 30 cl. Voeg meer thee toe als de smaak te flauw is en minder thee als de smaak te sterk is. Experimenteer om de beste smaak te vinden.

**TIP:** Voor het beste resultaat raden we aan om de theeblaadjes in de trekfilter nat te maken met een beetje warm water voordat u de trekfilter in de theemaker plaatst. (Dit kunt u doen wanneer de trekfilter in de trekfilterhouder staat). Dit zorgt ervoor dat de blaadjes tijdens het trekproces goed bezinken in de trekfilter.



6

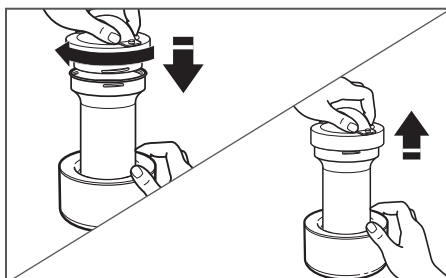
Zodra het water de correcte temperatuur heeft bereikt om de thee van uw keuze te zetten, weerklinkt er een geluidssignaal en stopt het lampje rond de I/O (Aan/uit-knop) met knipperen. Dit lampje blijft echter branden om aan te geven dat het water klaar is om de thee te laten trekken.



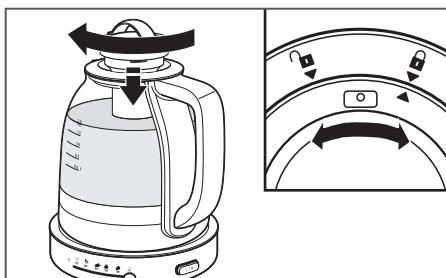
7

Verwijder nadat de gewenste temperatuur bereikt is het deksel van de theetrekfilter van de theemaker.

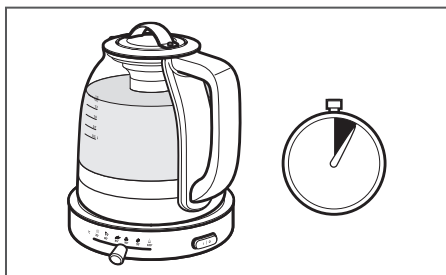
# DE GLAZEN THEEMAKER GEBRUIKEN



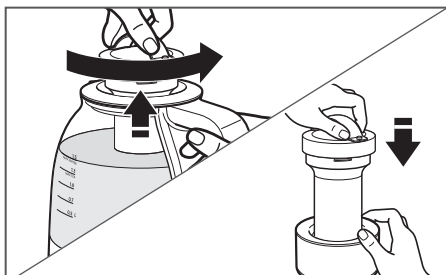
- 8 Houd het deksel van de theetrekfilter in uw ene hand en houd met uw andere hand de houder van de theetrekfilter vast. Draai het deksel van de theetrekfilter met lichte druk naar beneden op zijn plaats op de theetrekfilter. Til de trekfilterset daarna aan het handvat omhoog uit de trekfilterhouder.



- 9 Plaats de theetrekset met het deksel in het deksel van de theemaker. Draai het handvat zo dat het deksel van de theetrekfilter vastklikt in het deksel van de theemaker. Wanneer de deksels vergrendeld zijn, valt de indicator op het deksel van de theetrekfilter samen met de indicator naast het vergrendelingsymbool op het deksel van de theemaker.



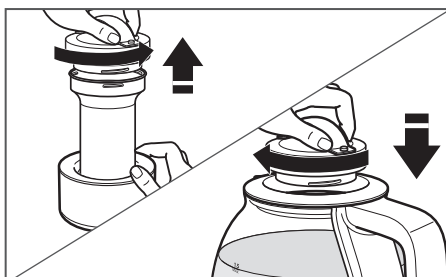
- 10 Gebruik een timer om uw thee lang genoeg te laten trekken. Zie de "Trektijdentabel" voor meer gedetailleerde informatie.



- 11 Nadat de thee lang genoeg heeft getrokken, draait u het deksel los en tilt u de trekfilterset uit de glazen theemaker. Maak gebruik van het handvat op het deksel van de theetrekfilter om de theetrekset weer op de houder voor de theetrekfilter te zetten.

**OPMERKING:** Gebruik het handvat om de set te verwijderen. De trekfiltercilinder zal warm zijn.

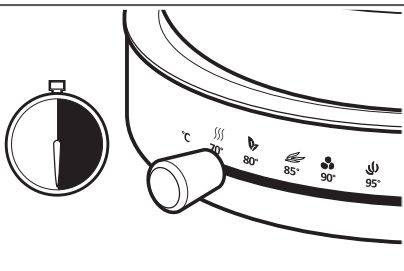
## DE GLAZEN THEEMAKER GEBRUIKEN



12

Houd het deksel van de theetrekfilter in uw ene hand en houd met uw andere hand de houder van de theetrekfilter vast. Draai het deksel van de theetrekfilter met lichte druk naar beneden van de theetrekfilter af. Plaats daarna het deksel van de theetrekfilter terug in het deksel van de theemaker en draai het vast om te vergrendelen.

13



Nadat de temperatuur is bereikt, schakelt de theemaker automatisch over op de warmhoudmodus en houdt het water gedurende 30 minuten warm (70 °C). Het lampje rond de I/O (Aan/uit-knop) blijft branden terwijl de glazen theemaker in de warmhoudmodus staat. Als de theemaker werd verwijderd en u deze na het terugplaatsen op het voetstuk warm wilt houden, schuift u de temperatuurselectieknop naar WARM en drukt opnieuw op de I/O (Aan/uit-knop).

**OPMERKING:** Gebruik het handvat om de set te verwijderen. De trekfiltercilinder zal warm zijn.

**TIP:** Indien het deksel van de theetrekfilter op de theetrekset vastzit, kan dit komen doordat het deksel te vast op de theetrekset werd aangedraaid. Gebruik een lichte druk om het deksel van de theetrekfilter los te draaien en op de theetrekset te plaatsen. Draai niet te ver door.

# ONDERHOUD EN REINIGING

## DE GLAZEN THEEMAKER ONTKALKEN

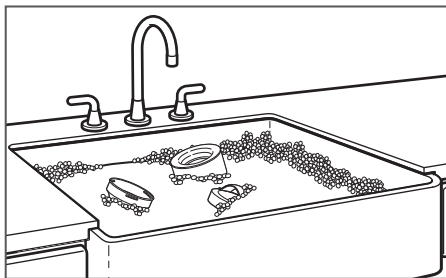
Na verloop van tijd zal er door het water kalkaanslag (ketelsteen) in de glazen theemaker ontstaan die de doeltreffendheid van het apparaat en de kwaliteit van de thee zal verminderen. Als u opmerkt dat er ketelsteen in uw theemaker ontstaat en het theezetten langer dan gewoonlijk duurt, dan is het tijd om te ontkalken. Voor een optimaal prestatievermogen moet de glazen theemaker regelmatig worden gereinigd. De tussentijd voor reiniging hangt af van de hardheid van het water waarmee de glazen theemaker wordt gevuld. U dient het apparaat zo spoedig mogelijk te ontkalken om de prestaties en de levensduur van uw glazen theemaker te behouden.

Om de glazen theemaker te ontkalken:

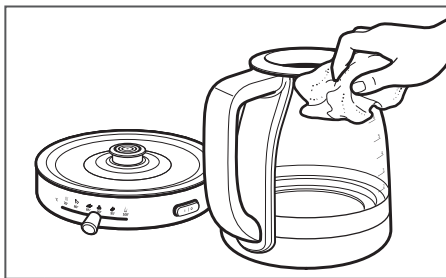
1. Vul de glazen theemaker met witte azijn tot het minimumniveau (0,5 L).
2. Voeg dan water toe tot 1,0 L.
3. Laat dit koken en een nacht lang staan.
4. Maak de glazen theemaker leeg.
5. Vul de glazen theemaker met water, laat dit koken en giet het water vervolgens weer weg. Herhaal deze stap twee keer. De glazen theemaker is nu klaar voor gebruik.

## DE GLAZEN THEEMAKER EN DE ACCESSOIRES REINIGEN

**BELANGRIJK:** Dompel de glazen theemaker of het voetstuk om schade te voorkomen niet onder in water en was ze niet in de vaatwasmachine.



- 1** Verwijder na het gebruik van de glazen theemaker de deksels en de trekfilter. Was de dekselonderdelen, de trekfilter en de trekfilterhouder met de hand met een zachte doek in een warm sopje.



- 2** Reinig de glazen theemaker en het voetstuk alleen met de hand. Veeg af met een zachte, vochtige doek. Droog grondig af met een zachte, droge doek. Niet afwassen in de vaatwasmachine. Niet in water onderdompelen.

**OPMERKING:** Berg de glazen theemaker na het afwassen buiten het bereik van kleine kinderen op.

# GARANTIE EN SERVICE

## GARANTIE OP DE KITCHENAID GLAZEN THEEMAKER

Duur van de garantie:	Wat KitchenAid wel vergoedt:	Wat KitchenAid niet vergoedt:
<b>Europa, het Midden-Oosten en Afrika: 5KEK1322</b> Twee jaar volledige garantie vanaf de datum van aankoop.	Het vervangen van onderdelen en arbeidsloon voor het repareren van defecten ten gevolge van materiaal- of constructiefouten. Deze herstellingen moeten uitgevoerd worden door een erkende dienst-na-verkoop/after sales service van KitchenAid.	<b>A. Reparaties wanneer de glazen theemaker gebruikt is voor iets anders dan de huishoudelijke bereiding van voedingswaren.</b> <b>B. Schade als gevolg van een ongeval, wijzigingen, ruwe behandeling, verkeerd gebruik of installatie/werking die niet in overeenstemming is met de lokale elektrische voorschriften.</b>

**KITCHENAID AANVAARDT GEEN ENKELE VERANTWOORDELIJKHEID VOOR INDIRECTE SCHADE.**

## KLANTENCONTACT

Indien u nog vragen hebt of de dichtsbijzijnde KitchenAid geautoriseerde dienst-na-verkoop/after sales service zoekt, kunt u onderstaande contactpersonen raadplegen.

**OPMERKING:** Alle reparaties moeten in het land van aankoop worden uitgevoerd door een geautoriseerde dienst-na-verkoop/after sales service van KitchenAid.

### Gratis oproepnummer:

In Nederland: 0800 0200151

In België: 0800 93285

### E-mail contact:

In Nederland: Ga naar [www.KitchenAid.nl](http://www.KitchenAid.nl), en klik onderaan op de pagina op de link "Contact met ons opnemen"

In België: Ga naar [www.KitchenAid.be](http://www.KitchenAid.be), en klik onderaan op de pagina op de link "Contact met ons opnemen"

### Adres België & Nederland:

KitchenAid Europa, Inc.

Postbus 19

B-2018 ANTWERPEN 11

Algemeen gratis oproepnummer:



00800 3810 4026

Bezoek onze website voor meer informatie:  
[www.KitchenAid.eu](http://www.KitchenAid.eu)

© 2016. Alle rechten voorbehouden.

Specificaties kunnen zonder voorafgaande kennisgeving worden gewijzigd.