

Töltse le a teljes útmutatót a <http://docs.whirlpool.eu> honlapról, vagy hívja fel a garancia füzetben megtalálható telefonszámot.

A készülék használata előtt olvassa el az alábbi biztonsági útmutatót. Őrizze meg a későbbi felhasználás érdekében.

A kézikönyvben és a készüléken található fontos biztonsági figyelmeztetéseket mindig olvassa el és tartsa be. A gyártó nem vállal felelősséget a biztonsági utasítások figyelmen kívül hagyásából, a készülék nem rendeltetésszerű használatából vagy a készülék kezelőszerveinek helytelen beállításából eredő károkért.

⚠ **FIGYELEM:** Ha a főzőlap felülete megrepedt, ne használja a készüléket - fennáll az áramütés veszélye.

⚠ **FIGYELEM:** Tűzveszély: Ne tároljon semmilyen tárgyat a főzőfelületeken.

⚠ **VIGYÁZAT!** A főzési folyamat során ne hagyja a készüléket hosszabb időre felügyelet nélkül! Rövid főzési folyamat során a készülék folyamatos felügyelete szükséges.

⚠ **FIGYELEM:** Ha felügyelet nélkül zsírral vagy olajjal főz a főzőlapon, az veszélyes lehet, és tüzet okozhat. SOHA ne próbálja a tüzet vízzel eloltani, hanem kapcsolja ki a készüléket, és takarja le a lángokat egy fedővel vagy tűzálló pokróccal.

⚠ Ne használja a főzőlapot munkafelületként vagy tartófelületként. Tűzbiztonsági okokból ne hagyjon konyharuhát vagy más gyúlékony tárgyat a készülék közelében, amíg annak minden része teljesen ki nem hűl.

⚠ A fémből készült tárgyakat, pl. késeket, villákat, kanalakat és fedőket ne tegye rá a főzőlapra, mert felforrósodhatnak.

⚠ Kisgyermeket (0–3 év között) ne engedjen a készülék közelébe. Gyermek (3–8 év között) kizárólag felnőtt felügyelete mellett tartózkodhat a készülék közelében. A 8 éves vagy idősebb gyermekek, továbbá csökkent fizikai, érzékszervi vagy mentális képességekkel élő, illetve kellő tapasztalattal és a készülékre vonatkozó ismeretekkel nem rendelkező személyek csak felügyelet mellett használhatják a készüléket, továbbá ha előzőleg ellátták őket útmutatásokkal a készülék használatára vonatkozóan, és ismerik a használatból eredő esetleges kockázatokat. Ne engedje, hogy gyermekek játszanak a készülékkel. Gyermek nem végezhetik a készülék tisztítását és karbantartását felügyelet nélkül.

⚠ Használat után kapcsolja ki a főzőlapot a kezelőgombbal, és ne hagyatkozzon az edényérzékelőre.

⚠ **FIGYELEM:** A készülék és annak hozzáférhető részei használat közben felforrósodnak. Ügyeljen arra, hogy ne érjen a fűtőelemekhez. A 8 évesnél fiatalabb gyermekeket távol kell tartani a készüléktől, hacsak nincsenek folyamatos felügyelet alatt.

RENDELTETÉSSZERŰ HASZNÁLAT

⚠ **VIGYÁZAT!** Kialakításából adódóan a készülék működtetése nem lehetséges külső időzítő szerkezettel vagy külön távirányítóval.

⚠ Ezt a készüléket háztartási, illetve ahhoz hasonló célokra tervezték, mint például: üzletekben, irodákban lévő és egyéb munkahelyi konyhákban; tanyán; szállodák, motelek, reggelit és szobát kínáló és egyéb szálláshelyek vendégei számára.

⚠ Minden más felhasználása tilos (pl. helyiségek fűtése).

⚠ A készülék nem nagyüzemi használatra való. Ne használja a készüléket a szabadban.

ÜZEMBE HELYEZÉS

⚠ A készülék mozgatását és üzembe helyezését a sérülésveszély csökkentése érdekében két vagy több személy végezze. Viseljen védőkesztyűt a készülék kicsomagolása és üzembe helyezése során, nehogy megvágja magát.

⚠ A készülék üzembe helyezését és javítását, a vízbekötést (ha van) és az elektromos csatlakoztatást is beleértve, kizárólag képzett szakember végezheti. Ne javítsa meg, illetve ne cserélje ki a készülék semmilyen alkatrészét, ha az adott művelet nem szerepel kifejezetten a felhasználói kézikönyvben. Ne engedje a gyermekeket abba a helyiségbe, ahol az üzembe helyezést végzi. A kicsomagolás után ellenőrizze, hogy a készülék sérült-e a szállítás során. Probléma esetén vegye fel a kapcsolatot a kereskedővel vagy a legközelebbi vevőszolgálattal. Üzembe helyezés után a csomagolóanyagokat (műanyag, habszivacs stb.) az esetleges fulladásveszély miatt olyan helyen tárolja, vagy úgy dobja ki, hogy a gyermekek ne férhessenek hozzá. Az áramütés elkerülése érdekében az üzembe helyezési műveletek előtt húzza ki a készülék hálózati csatlakozóját. Az áramütés és a tűzveszély elkerülése érdekében az üzembe helyezés során győződjön meg arról, hogy a készülék miatt nem sérül-e a hálózati tápkábel. A készüléket csak a megfelelő üzembe helyezést követően kapcsolja be.

⚠ A készülék beszerelése előtt végezzen el minden asztalosmunkát a bútoron, és távolítsa el minden faforgácsot és fűrészport.


⚠ Ha a készüléket nem sütő fölé szerelik be, egy elválasztó lapot (nem tartozék) kell a készülék alatti rekeszbe beszerelni.

ELEKTROMOS ÁRAMMAL KAPCSOLATOS FIGYELMEZTETÉSEK


⚠ Fontos, hogy a készüléket le lehessen választani az elektromos hálózatról a villásdugó kihúzásával vagy az aljzat és a készülék közé szerelt, többpólusú megszakítóval, illetve kötelező a készüléket a biztonsági előírásoknak megfelelően földelni.


⚠ Ne használjon hosszabbítót, elosztót vagy adaptert. Beszerelés után az elektromos alkatrészeknek

hozzáférhetetlennek kell lenniük a felhasználó számára. Ne használja a készüléket mezítláb, és ne nyúljon hozzá nedves kézzel. Ne használja a készüléket, ha a tápkábel vagy a csatlakozódugó sérült, illetve ha a készülék nem működik megfelelően, megsérült vagy leejtették.


 Ha a hálózati kábel megsérül, az áramütés kockázatának elkerülése érdekében a gyártóval, annak szervizképviselőjével vagy egy hasonlóan képzett szakemberrel kell egy ugyanolyan kábelre kicseréltetni.

TISZTÍTÁS ÉS KARBANTARTÁS

 **FIGYELEM:** Bármilyen karbantartási művelet előtt győződjön meg arról, hogy a készüléket kikapcsolta és kihúzta a konnektorból. Az áramütés elkerülése érdekében soha ne használjon gőznyomással működő tisztítókészüléket.

 Ne használjon súroló- vagy korrozív szereket, klóros tisztítószereket vagy dörzsszivacsot.

A CSOMAGOLÓANYAGOK ÁRTALMATLANÍTÁSA


A csomagolóanyag 100%-ban újrahasznosítható, és el van látva az újrahasznosítás jelével .

A csomagolás különféle részeinek hulladékkezelését felelősségteljesen és a hulladékok elhelyezését szabályozó helyi rendelkezésekkel teljes összhangban végezze.

A HÁZTARTÁSI GÉPEK HULLADÉKKÉNT TÖRTÉNŐ ELHELYEZÉSE

Ez a készülék újrahasznosítható vagy újrafelhasználható anyagok felhasználásával készült. Leselejtezésekor a helyi hulladékkezelési szabályokkal összhangban járjon el. Az elektromos háztartási készülékek kezelésére, hasznosítására és újrafeldolgozására vonatkozó további információkért forduljon az illetékes helyi hatósághoz, a háztartási hulladékok begyűjtését végző vállalathoz vagy az üzlethez, ahol a készüléket vásárolta. Ez a berendezés az elektromos és elektronikus berendezések hulladékairól szóló 2012/19/EU irányelvnek, illetve az elektromos és elektronikus berendezések hulladékairól szóló 2013. évi (módosított) előírásoknak megfelelően került megjelölésre.

A hulladékká vált termék szabályszerű elhelyezésével Ön segít elkerülni a környezettel és az emberi egészséggel kapcsolatos negatív következményeket.

A terméken vagy a kísérő dokumentumokon található  jel azt jelzi, hogy a készüléket nem szabad háztartási hulladékként kezelni, hanem az elektromos és elektronikai készülékeknek megfelelő gyűjtőhelyen kell leadni.

ENERGIATAKARÉKOSÁGI TANÁCSOK

A forró főzőlap maradékhőjének maximális kihasználása érdekében néhány perccel a főzés befejezése előtt kapcsolja ki a készüléket.

Az edény vagy serpenyő alja teljesen takarja a főzőlapot, a főzőlapnál kisebb edénnyel energiát pazarol.

A főzés során fedje le az edényeket és serpenyőket szorosan illeszkedő fedővel, és minél kevesebb vizet használjon. A fedő nélküli főzés nagymértékben növeli az energiafogyasztást.

Csak lapos fenekű edényeket és serpenyőket használjon.

MEGFELELŐSÉGI NYILATKOZAT

A környezettudatos tervezésre vonatkozó 66/2014/EU rendelet irányelveinek, valamint a környezettudatos tervezésre és energiacímkezésre vonatkozó (módosított) (EU Exit) 2019-es rendelet irányelveinek, az EN 60350-2 európai szabvánnyal összhangban.

MEGJEGYZÉS

A szívritmus-szabályozóval vagy hasonló jellegű egészségügyi készülékkel élők legyenek óvatosak a bekapcsolt indukciós főzőlap közelében. Az elektromágneses mező befolyásolhatja a szívritmus-szabályozó vagy hasonló jellegű egészségügyi készülék működését. Kérje ki orvosa vagy a főzőlap gyártója vagy a szívritmus-szabályozó, illetve más egészségügyi készülék gyártója tanácsát az indukciós főzőlap elektromágneses mezejének esetleges hatásairól.

A gyártó, a Whirlpool EMEA S.p.A., kijelenti, hogy ez a I100 EMEA háztartási készülék rádióberendezéssel megfelel a 2014/53/EU irányelvnek, illetve a rádióberendezésekről szóló 2017. évi előírásoknak.

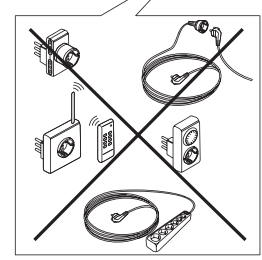
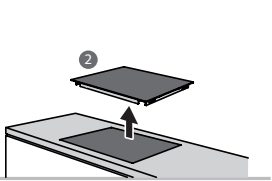
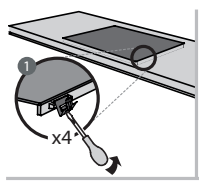
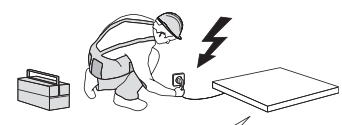
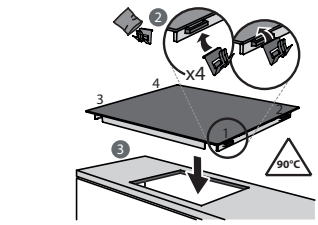
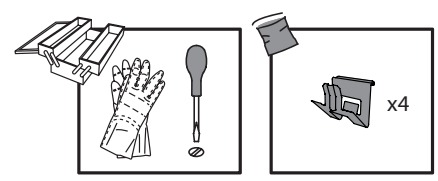
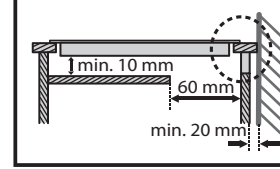
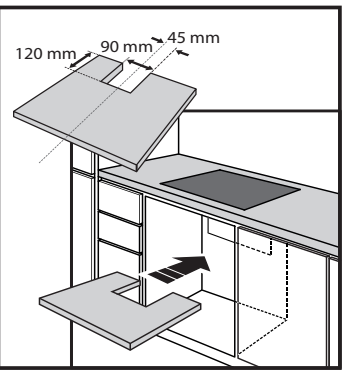
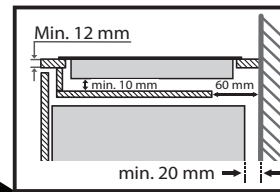
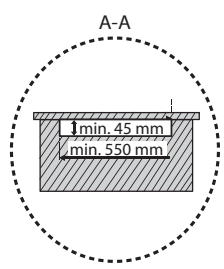
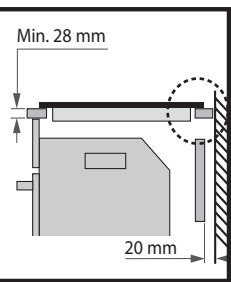
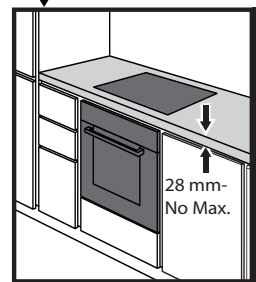
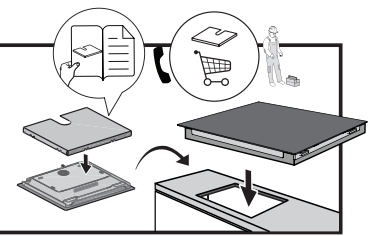
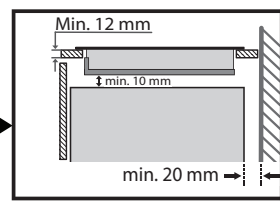
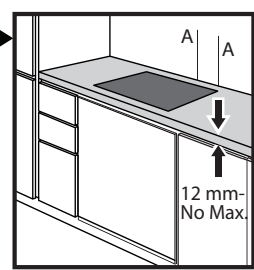
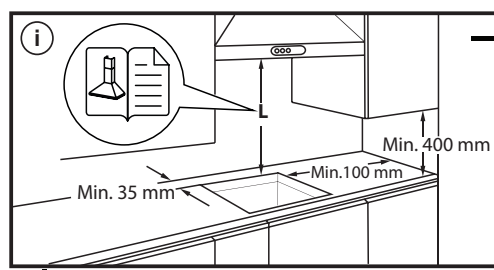
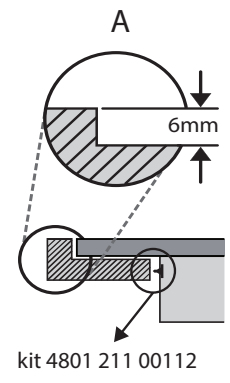
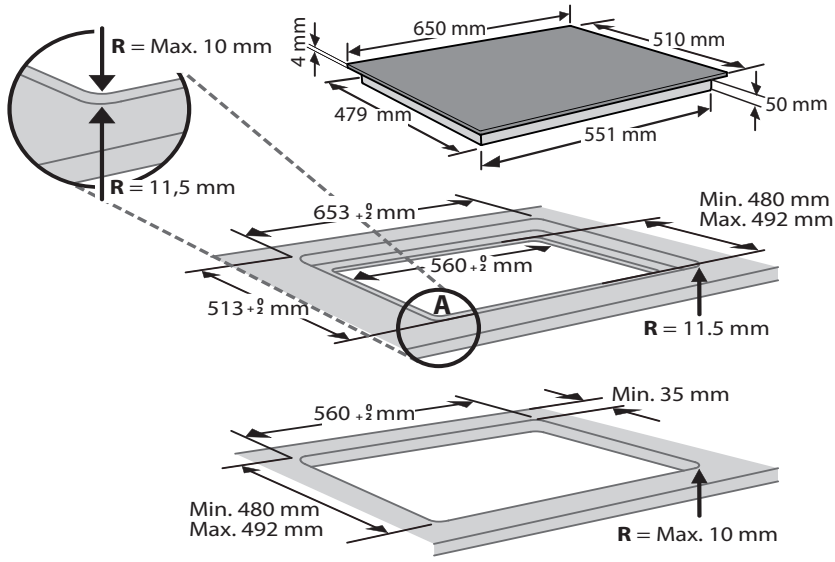
A megfelelőségi nyilatkozat teljes szövege a következő honlapon érhető el: <https://docs.whirlpool.eu>.

A rádióberendezés 2,4 GHz ISM frekvencián működik, a maximum rádiófrekvenciás teljesítmény nem lépi túl a 20 dBm (e.i.r.p.) értéket.

A készülék harmadik fél által fejlesztett, nyílt forráskódú szoftvert tartalmaz. A nyílt forráskódú licenc használati feltételei a következő honlapon érhetőek el: <https://docs.whirlpool.eu>.



ÜZEMBE HELYEZÉS



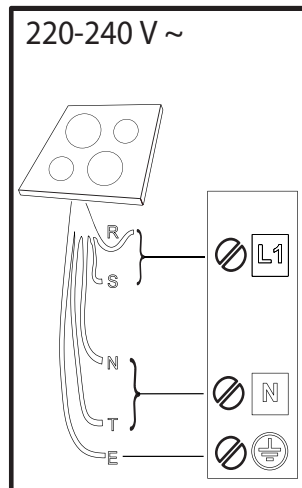
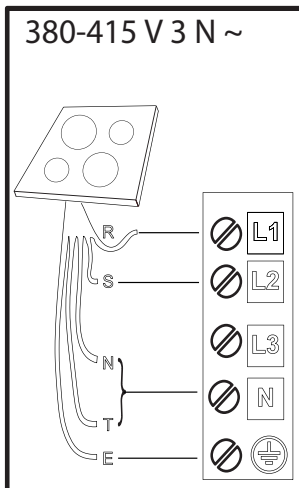
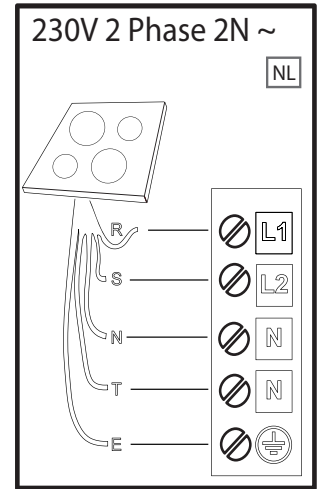
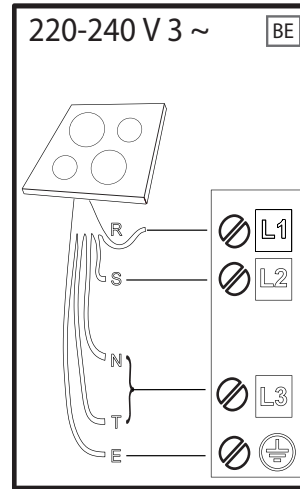
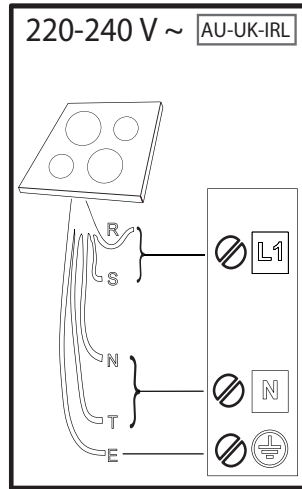
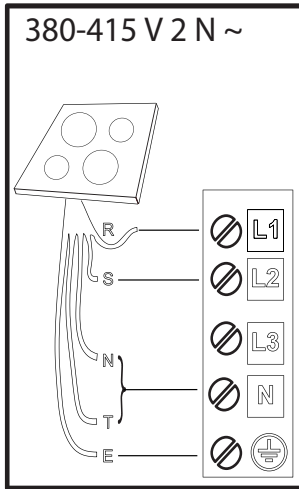
ELEKTROMOS CSATLAKOZTATÁS

Az elektromos csatlakoztatást azelőtt kell elvégezni, hogy a készüléket a hálózatra csatlakoztatná.

A készüléket olyan szakembernek kell beszerelnie, aki ismeri az érvényben lévő biztonsági és üzembe helyezési előírásokat. A beszerelést a helyi villamosenergia-ellátó előírásai szerint kell elvégezni.

Győződjön meg arról, hogy a készülék alján található adatlapon megadott feszültség megegyezik a lakásban elérhető hálózati feszültséggel.

Az előírások szerint a készüléket földelni kell: kizárólag megfelelő méretű vezetékeket használjon (a földkábel is beleértve).



R

black-nero-negro-preto-μαύρος-must-melns-juodas-czarny-schwarz-noir-zwart-negru-черно-црн-črna-crno-черный-чорний-қаpa-černá-čierna-fekete-svart-musta-svart-sort-siyah-dubh

S

brown-marrone-marrón-marrom-καφέ-pruun-brüns-rudas-brązowy-braunen-brun-bruin-marò-кафья-браон-rjava-smeđ-коричневый-коричневий-қоңыр-hnědý-hnedý-barna-brunt-ruskea-brunt-brun-kahverengi-donn

T

blue (gray)-blu (grigio)-azul (gris)-azul (cinza)-μπλε (γκρι)-sinine (hall)-zila (pelēka)-mėlyna (pilkas)-niebieski (szary)-blau (grau)-bleu (gris)-blauw (grijs)-albastru (gri)-синьо (сиво)-плава (сива)-modro (sivo)-plava (siva)-синий (серый)-синий (сірий)-көк (сұр)-modrý (šedá)-modrý (sivá)-kék (szürke)-blá (grá)-sininen (harmaa)-blá (grá)-blát (grát)-mavi (gri)-gorm (liath)

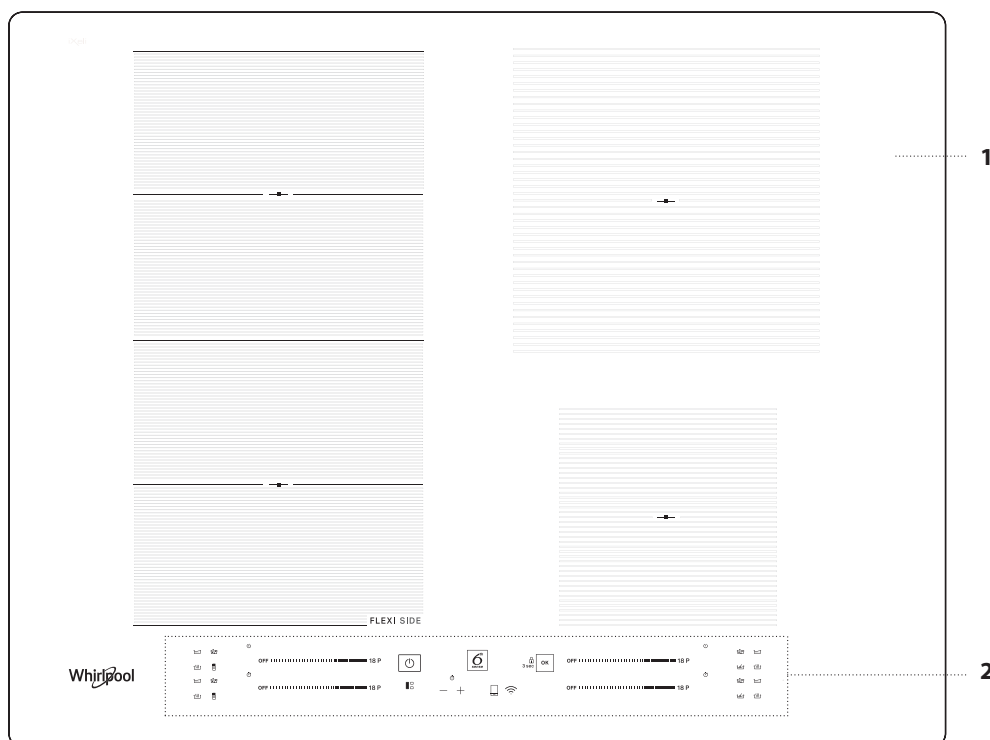
 = **E**

yellow/green-giallo/verde-amarillo/verde-amarelo/verdekίτρινο/πράσινο-kollane/roheline-dzeltens/zaļš-geltona/žalia-žółty/zielony-gelb/grün-jaune/vert-geel/groen-galben/verde-жълто/зелено-жудо/зелена-rumeno/zeleno-žuto/zelena-желтый/зеленый-жовтий/зелений-жасыл/сары-žlutá/zelená-žltá/zelená-sárga/zöld-gul/grønn-keltainen/vihreä-gul/grön-gul/grøn-sarı/yeşil-bu/glas

N

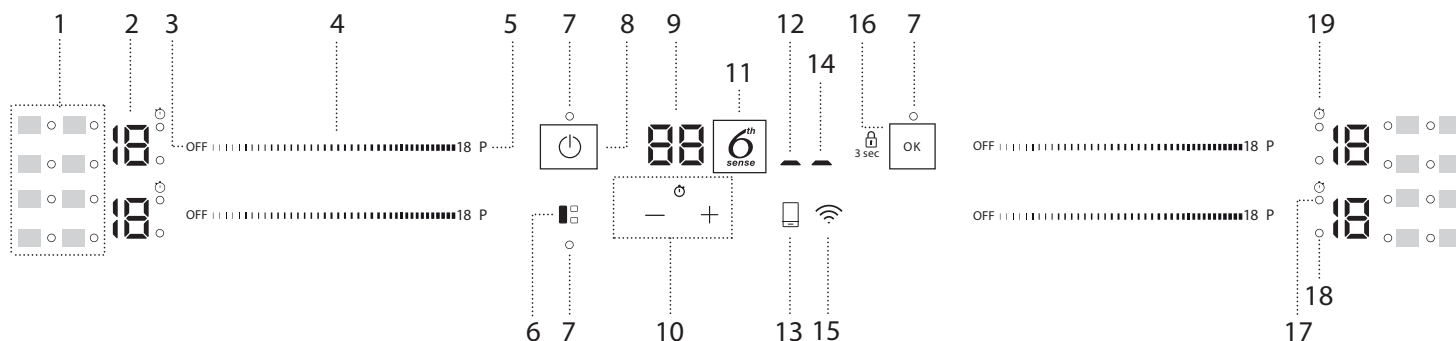
blue-blu-azul-azul-μπλε-sinine-zila-mėlyna-niebieski-blau-bleu-blauw-albastru-синьо-плава-modro-plava-синий-синий-көк-modrý-modrý-kék-blá-sininen-blá-blát-mavi-gorm

TERMÉKLEÍRÁS



1. Főzőlap
2. Kezelőpanel

KEZELŐPANEL



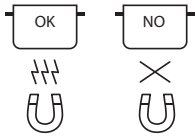
1. Ikonok/speciális funkciók aktiválása
2. Kiválasztott főzési teljesítmény
3. Főzőzóna kikapcsoló gombja
4. Görgetős billentyűzet
5. Gyors melegítés gomb (Booster)
6. FLEXISIDE gomb
7. Jelzőfény – a funkció aktív

8. Be/Ki gomb
9. Főzési idő kijelzője
10. Időzítő
11. 6th Sense gomb
12. Távoli aktív jelző
13. Távoli gomb
14. Wi-Fi aktív jelző

15. Wi-Fi gomb
16. OK/Gombzár gomb – 3 másodperc
17. Aktív időzítő jelzés
18. Zónaválasztás jelzőfénye
19. Időzítő jelzés ikonja


TARTOZÉKOK

FŐZŐEDÉNYEK



Kizárólag indukciós főzőlapokhoz való, ferromágneses főzőedényeket használjon:

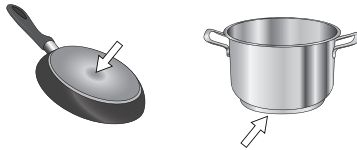
- zománcozott acél edények
- öntöttvas edények
- speciális, rozsdamentes acél edények, amelyek indukciós főzőlapon való használatra is megfelelőek

Általában az edények aljára nyomtatott  jelzés segítségével ellenőrizheti, hogy az adott edény megfelel-e erre a célra. Ennek hiányában egy mágnessel ellenőrizze, hogy az edény mágneses-e. Az edény aljának minősége és szerkezete módosíthatja a főzési teljesítményt. Egyes esetekben az edényalj átmérőjének jelzése nem felel meg a ferromágneses felület tényleges átmérőjének.

Egyes edények aljának csak egy része készül ferromágneses anyagból, míg a többi része indukciós főzésre alkalmatlan anyagból van. Az ilyen részek eltérően melegedhetnek fel vagy hűlhetnek le. Egyes esetekben, ha az edény alja nagyrészt nem ferromágneses anyagból készült, előfordulhat, hogy a főzőlap nem érzékeli az edényt, tehát nem aktiválja a főzőzónát.



Az optimális főzési hatásfokhoz használjon mindig olyan edényeket, amelyek alja teljesen lapos, így egyenletes a hőelosztásuk. Ha az edény alja nem lapos, az kedvezőtlenül befolyásolhatja a teljesítményt és a hőátvitelt.



Üres vagy vékony aljú főzőedények

Ne használjon üres edényeket a bekapcsolt főzőlapon. A főzőlap olyan belső biztonsági rendszerrel rendelkezik, amely folyamatosan figyeli a hőmérsékletet, és túl magas hőmérséklet esetén aktiválja az "automatikus kikapcsolás" funkciót. Üres edények vagy túl vékony aljú edények használatakor a hőmérséklet túl gyorsan megemelkedhet, és ilyenkor az "automatikus kikapcsolás" funkció nem feltétlenül aktiválódik azonnal, tehát az edény vagy a főzőlap felszíne megrongálódhat. Ilyen esetben ne nyúljon semmihez, hanem várja meg, amíg az összes alkatrész kihűl. Ha bármilyen hibaüzenet jelenik meg a kijelzőn, hívja a szervizközpontot.

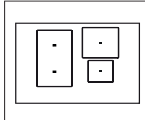
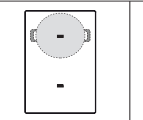
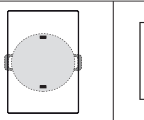
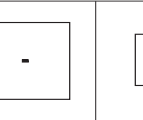
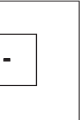

A főzőedények aljának minimális átmérője a különböző főzőzónákon

A főzőlap megfelelő működése érdekében olyan edényeket használjon, amelyek legkisebb átmérője megfelelő (lásd a lenti táblázatot).

Mindig azt a főzőzónát használja, amely a leginkább megfelel az edény alja legkisebb átmérőjének.

Az edény elhelyezésekor ügyeljen, hogy azt a használt főzőzóna közepére helyezze.

Javasoljuk, hogy ne használjon olyan edényt, amelynek átmérője nagyobb, mint a használt főzőzóna kerülete.

				
ø min. 	150 mm	200 mm	150 mm	100 mm

ADAPTER INDUKCIÓS FŐZÉSRE ALKALMATLAN EDÉNYEKHEZ

Ezt a tartozékot használva lehetővé válik az indukciós főzésre alkalmatlan edények használata. Fontos azonban megjegyezni, hogy az adapter használata ront a főzés hatásfokán, tehát hosszabb ideig tart a főzés. Az adaptert lehetőleg ne használja túl gyakran, hiszen a felszínén elért hőmérséklet erősen függ a használt edény aljának kiképzésétől és a benne főzött étel típusától. Kerülje az olyan edények használatát, amelyek aljának átmérője kisebb, mint az adapter átmérője, mert ilyenkor az a hőmennyiség, amelyet az adapter nem képes az edény felé leadni, felgyülemlik, és elszíneződést okozhat az adapteren és a főzőlapon is. Használjon a főzőzónák és az adapter átmérőjének megfelelő aljú edényeket.

ELSŐ HASZNÁLAT


POWER MANAGEMENT (A TELJESÍTMÉNY BEÁLLÍTÁSA)


A vásárláskor a főzőlap a maximális teljesítményre van beállítva. Módosítsa a beállítást a lakás elektromos rendszerének megfelelően a következő részben leírtak szerint.

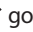

Ne feledje: A főzőlapon beállított teljesítménytől függően, egyes főzőzónák teljesítményszintje és funkciói (pl. forralás vagy gyors újramelegítés) automatikusan korlátozottak lehetnek, annak érdekében, hogy megelőzzék a kiválasztott határértékek túllépését.

A főzőlap teljesítményének beállításához:

A készülék hálózatra csatlakoztatását követő 60 másodpercen belül lehet átállítani a főzőlap teljesítményét.

Tartsa lenyomva a Wi-Fi () gombot legalább 5 másodpercig. A kijelzőn megjelenik a "PL" üzenet.

Nyomja meg a  gombot a megerősítéshez.

A teljesítményszint növeléséhez használja az  gombot, a csökkentéséhez pedig az  gombot.

A következő fokozatok választhatók: 2,5 kW – 4,0 kW – 6,0 kW – 7,2 kW.

Hagyja jóvá a  gombbal.

A főzőlap memóriája megőrzi a kiválasztott teljesítményfokozatot még akkor is, ha megszakad a készülék áramellátása.

A teljesítményfokozat módosításához húzza ki a készüléket a hálózatról legalább 60 másodpercre, dugja vissza, majd ismétlje meg a fenti lépéseket.

Ha a beállítási folyamat során hiba történik, megjelenik az "EE" üzenet, és sípoló hang hallható. Ilyen esetben ismétlje meg a műveletet. Ha a hiba továbbra is fennáll, forduljon a vevőszolgálathoz.

A HANGJELZÉS BE- VAGY KIKAPCSOLÁSA

A hangjelzés aktiválásához vagy kikapcsolásához:

- Csatlakoztassa a főzőlapot az elektromos hálózatra;
- Várja meg, amíg a bekapcsolási folyamat lezajlik;
- Tartsa lenyomva a "P" gombot az első görgetős billentyűzet bal felső sarkában 5 másodpercig.

Minden beállított riasztás aktív marad.

DEMO ÜZEMMÓD (újramelegítés kikapcsolva, lásd "A problémák megoldása" fejezet)

A Demo üzemmód be- és kikapcsolása:

- Csatlakoztassa a főzőlapot az elektromos hálózatra;
- Várja meg, amíg a bekapcsolási folyamat lezajlik;
- Az első egy percen belül nyomja le a "P" gyors melegítés gombot a bal alsó billentyűzeten 5 másodpercig (lásd a lenti ábrát);
- A kijelzőn megjelenik a "DE" jelzés.



WI-FI BEÁLLÍTÁSA (az Európai Unión kívül nem érvényes)

A készülék távoli vezérlésének engedélyezéséhez sikeresen el kell végeznie a készülék csatlakoztatását az otthoni hálózathoz és az alkalmazáshoz. A beállítást csak egyszer kell elvégezni. Ismételt beállításra csak akkor lehet szükség, ha módosítja a router beállításait (a hálózat nevét és a jelszót).

Minimális rendszerkövetelmények

Okoseszköz: Android, 1280x720 (vagy nagyobb) felbontású képernyővel vagy iOS. Az App Store-ban ellenőrizheti, hogy az alkalmazás kompatibilis-e az Android vagy az iOS verziójával. Vezeték nélküli router: 2,4 Ghz Wi-Fi b/g/n.

A beállítás módja

A funkció használatához az alábbiak szükségesek: okostelefon vagy tablet és az internetre csatlakoztatott vezeték nélküli router.

Okoseszközén ellenőrizze, hogy az otthoni vezeték nélküli hálózat jelerőssége kellően erős-e a készülék közelében.

Töltse le a 6th Sense Live alkalmazást a mobilkészülékére. A 6th Sense Live alkalmazást letöltheti az iTunes vagy a Google Play áruházból is.

A letöltés után az alkalmazás utasításait követve hozzon létre fiókot.

A fiók létrehozását követően utasson meg az alkalmazást, és kattintson a képernyő bal alsó sarkában lévő "+" elemre új készülék hozzáadásához a fiókhöz. A 6th Sense Live alkalmazás végigvezeti a folyamat végrehajtásához szükséges lépéseken.

A QR- és az SAID-kódot, illetve a MAC-címet tartalmazó matrica az okoseszköz és a készülék szinkronizálásához szükséges.

A párosítást csak akkor kell ismét elvégeznie, ha módosítja a router beállításait (a hálózat nevét, a jelszót vagy az adatszolgáltatót).

NAPI HASZNÁLAT



A FŐZŐLAP BE- ÉS KIKAPCSOLÁSA

A főzőlap bekapcsolásához tartsa nyomva a bekapcsoló gombot kb. 1 másodpercig. A főzőlap kikapcsolásához nyomja meg ismét a bekapcsoló gombot, és az összes főzőzóna deaktiválódik.

ELHELYEZÉS

A főzőedényekkel ne takarja le a kezelőpanel ikonjait.

Vegye figyelembe: A kezelőpanel melletti főzőzónák esetében ajánlatos a főzőedényeket a jelölésen belül tartani (vegye figyelembe az edény alját és felső élét is, mivel ez utóbbi általában nagyobb).

Ezzel megakadályozhatja a kezelőpanel túlmelegedését. Grillezéshez és sütéshez, hacsak lehet, a hátsó főzőzónákat használja.



A FŐZŐZÓNÁK AKTIVÁLÁSA/DEAKTIVÁLÁSA ÉS A TELJESÍTMÉNY FOKOZATOK BEÁLLÍTÁSA

OFF | 18 P

A főzőzónák aktiválásához:

Csúsztassa az ujját vízszintesen a kívánt főzőzóna görgetős billentyűzetén (CSÚSZKA) a főzőzóna aktiválásához és a teljesítményszabályozáshoz. A teljesítményszint, a főzőzóna területe és az aktív főzőzónát azonosító jelzés egyaránt megjelenik. A "P" gombbal választhatja ki a gyors melegítés funkciót (Booster).

A főzőzónák deaktiválásához:

Válassza az "OFF" (KI) gombot a görgetős billentyűzet elején.



KEZELŐPANEL ZÁROLÁSA

A beállítások mentéséhez és a véletlen bekapcsolás megelőzéséhez tartsa legalább 3 másodpercig lenyomva az OK/Gombzár gombot. Ekkor hangjelzés hallható, és az ikon fölött egy figyelmeztető fényjelzés jelenik meg, amely azt mutatja, hogy a gombzár aktív. Ekkor a kikapcsolási funkció kivételével a kezelőpanel le van zárva (). A kezelőpanel lezárásának feloldásához ismétlje meg az aktiválási lépéseket.

— + IDŐZÍTŐ

Az időzítő az összes főzési zónát szabályozza.

Az időzítő aktiválásához:

A "+" vagy a "-" gomb segítségével állítsa be a kívánt főzési időt az éppen használatban levő főzőzónán. Megjelenik egy jelzőfény és a vonatkozó ikon . Amikor a megadott időtartam letelik, hangjelzés hallható, és az adott főzőzóna automatikusan kikapcsol.

Az idő bármikor átállítható, és egyszerre több időzítőt is lehet aktiválni.

Ha a főzőlap egyazon oldalán lévő 2 időzítőjét egyszerre aktiválják, akkor a "Zónaválasztás jelzőfénye" villog, és a kiválasztott relatív főzési idő jelenik meg a központi kijelzőn.

Az időzítő deaktiválásához:

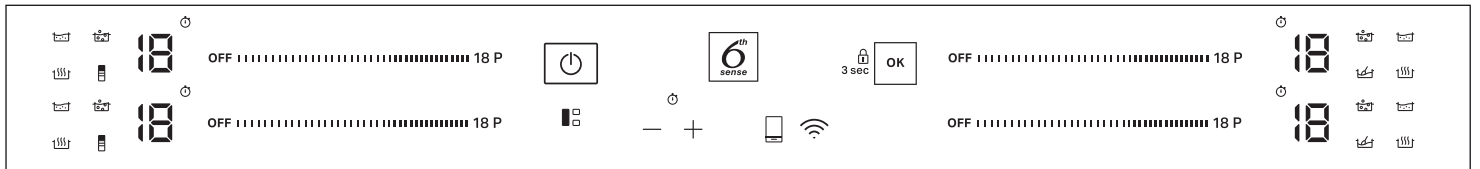
Nyomja le egyszerre a "+" és "-" gombot az időzítő kikapcsolásához.



IDŐZÍTŐ JELZÉS

Ez a LED (ha éppen ég) azt jelzi, hogy az adott főzőzónához időzítést aktiváltak.

FUNKCIÓK



☐ FLEXISIDE

A "FLEXISIDE" gombbal két főzőzónát kombinálhat, és azonos teljesítményen használhatja azokat úgy, hogy a teljes felületet lefedje egy nagyobb edénnyel, vagy csak a terület egy részét fedi le egy kerek vagy ovális edénnyel.

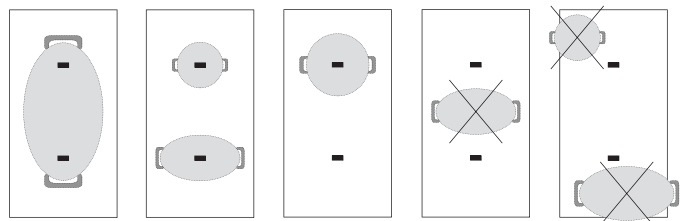
A funkció folyamatosan aktív marad, és ha csak egy edényt használ, azt a teljes zónában szabadon mozgathatja. Ilyenkor bármelyik bal oldali görgős billentyűzet használható a teljes felület vezérléséhez.

Ez a megoldás ovális vagy szögletes főzőedények, illetve főzőrács használatához ideális.

A funkció kikapcsolásához nyomja meg a "FLEXISIDE" gombot.

N.B. Speciális funkciók nem választhatók, ha ezt a funkciót használja.


FONTOS: Az edényt a főzőzóna közepére helyezze úgy, hogy legalább az egyik megadott pontot fedje (a lenti ábra szerint).




6TH SENSE

A "6th Sense" gombbal lehet a speciális funkciókat aktiválni. Helyezze a főzőlapra az edényt, és válassza ki a kívánt főzőzónát. Nyomja meg a "6th Sense" gombot. A kiválasztott területen a kijelzőn az "A" lesz látható.

Az adott főzőzónához tartozó első speciális funkció jelzőfénye világítani kezd. A "6th Sense" gombot egyszer vagy többször megnyomva válassza ki a kívánt speciális funkciót.

A kiválasztott funkció a  gomb megnyomására aktiválódik. Másik speciális funkció kiválasztásához nyomja meg az "OFF" (KI) gombot, majd a "6th Sense" gombot a kívánt funkció kiválasztásához.

A speciális funkciók kikapcsolásához és a kézi üzemmódba történő visszalépéshez nyomja meg az "OFF" (KI) gombot.

A speciális funkciók használatakor a teljesítményszintet a főzőlap állítja be, és az nem módosítható.


OLVASZTÁS

Ezzel a funkcióval az étel olvasztásához, illetve az étel olvadt állapotának fenntartásához ideális hőmérsékletet lehet elérni, az odaégetés veszélye nélkül.

Ez a módszer ideális az olyan érzékeny élelmiszerek olvasztásához, mint pl. a csokoládé, mivel az étel minősége nem romlik, és az étel nem ragad oda az edény falához.


MELEGEN TARTÁS

Ezzel a funkcióval az ételt ideális hőmérsékleten lehet tartani, általában a főzés befejezése után, vagy amikor nagyon lassú főzéssel próbálunk folyadékokat besűríteni.

Ideális segítség, amikor tökéletes hőmérsékleten szeretnénk az ételt szervírozni.


PÁROLÁS

Ez a funkció képes fenntartani az étel gyöngyöztetéséhez ideális hőmérsékletet, így hosszú ideig főzheti az ételt az odaégetés veszélye nélkül.

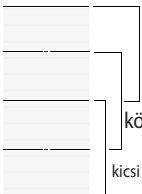
Hosszú főzési időt igénylő, hosszú lével készített ételekhez ideális (rizs, szoszok, sülték).


FORRALÁS

Ez a funkció felforralja a vizet, majd alacsonyabb energiaszükséglettel forrásban tarja.

Körülbelül 2 liter vizet (lehetőleg szobahőmérsékleten) kell tenni a tálcába. Mindemellett ajánlott odafigyelni a forrásban levő vízre, és rendszeresen pótolni az elforrt mennyiséget.

Ha az edények nagyok, és több mint 2 liter vizet használ, javasoljuk, hogy feledet használva optimalizálja a forralási időt.


CHEF CONTROL


A rugalmas zóna három főzőzónából áll (lásd az ábrát), melyek az előre megadott teljesítménybeállításoknak (nagy, közepes vagy kicsi) megfelelően kapcsolnak be, az edény helyzetétől függően: mozgassa az edényt a felületre a főzés más hőmérsékleten történő folytatásához a kezelőelemek használata nélkül.

JELZŐFÉNYEK


MARADÉKHŐ

Ha a kijelzőn a "H" jelzés látható, a főzőzóna még forró. A jelzés akkor is kigyullad, ha a főzőzónát nem kapcsolták be, de a szomszédos zónák használata miatt felmelegedett, vagy forró edényt helyeztek rá.

Amint a zóna lehűl, a "H" jelzés kialszik.


WI-FI GOMB
A főzőlap csatlakoztatása a Wi-Fi-hálózatra

Ha a főzőlapot a mobilalkalmazás segítségével kívánják csatlakoztatni a felhasználó Wi-Fi-hálózatára: kapcsolja be a főzőlapot, majd nyomja meg és tartsa lenyomva legalább 1 másodpercig (de maximum 2 másodpercig) a Wi-fi gombot (megérintésekor azonnal hangjelzés hallatszik). A gomb elengedésekor hosszú hangjelzés hallatszik. Kövesse a mobilalkalmazás utasításait. Ha a hosszú hangjelzés előtt egy második hangjelzés hallatszik, megkezdődött a csatlakozás a felhasználó wi-fi-hálózatára a router WPS gombjának segítségével (lásd a következő bekezdést); ha nem ezt a folyamatot kívánja követni, olvassa el a „WI-FI-KAPCSOLAT HELYREÁLLÍTÁSA” részt, és csatlakozzon a Wi-Fi-hálózatra a mobilalkalmazás segítségével.

Ha a főzőlapot a router WPS gombja segítségével kívánják csatlakoztatni a felhasználó Wi-Fi-hálózatára: kapcsolja be a főzőlapot, nyomja meg a Wi-Fi gombot (megérintésekor azonnal hangjelzés hallatszik) és tartsa lenyomva 3 másodpercig, amíg újabb hangjelzés nem hallatszik, majd ekkor engedje el a gombot. A gomb elengedésekor hosszú hangjelzés hallatszik. Nyomja meg a router WPS gombját két percn belül. Kövesse a mobilalkalmazás utasításait.

MEGJEGYZÉS: Ha a felhasználó csatlakoztatja a főzőlapot, de később úgy dönt, hogy nem kívánja használni a Wi-fi funkciót, a kapcsolat bármikor megszüntethető a következő bekezdésben szereplő folyamat segítségével: a főzőlap legyen bekapcsolva, nyomja meg a Wi-fi gombot (megérintésekor azonnal hangjelzés hallatszik) és tartsa lenyomva 7 másodpercig, amíg újabb hangjelzés nem hallatszik, majd ekkor engedje el a gombot. A gomb elengedésekor hosszú hangjelzés hallatszik. A főzőlap ismételt csatlakoztatásához nyomja meg a Wi-fi gombot (megérintésekor azonnal hangjelzés hallatszik) és tartsa lenyomva 3 másodpercig, amíg újabb hangjelzés nem hallatszik, majd ekkor engedje el a gombot. A gomb elengedésekor hosszú hangjelzés hallatszik. Ezzel az eljárással a kapcsolat a mobilalkalmazás utasításainak követése nélkül állítható helyre.


TÁVOLI GOMB
A mobilalkalmazáson keresztül küldött parancsok jóváhagyása

Ha a főzőlap parancsot kap távolról (például: okostelefonról, táblagépről vagy mobilalkalmazásból), a felhasználónak meg kell erősítenie azt a távvezérlés gombbal: kapcsolja be a főzőlapot, majd nyomja meg és tartsa lenyomva a távvezérlés gombot legalább 1 másodpercig (megérintésekor azonnal hangjelzés hallatszik). A gomb elengedésekor hosszú hangjelzés hallatszik.

A főzőlap lecsatlakoztatása a Wi-Fi-hálózatról

Ha le kívánja csatlakoztatni a főzőlapot a felhasználó Wi-Fi-hálózatáról (például új router használatakor): kapcsolja be a főzőlapot, nyomja meg a távoli vezérlés gombját (megérintésekor azonnal hangjelzés hallatszik) és tartsa lenyomva 7 másodpercig, amíg újabb hangjelzés nem hallatszik, majd ekkor engedje el a gombot. A gomb elengedésekor hosszú hangjelzés hallatszik.

Wi-Fi-kapcsolat helyreállítási folyamata

Ha nem megfelelő csatlakozási folyamatot választott, vagy ha meg kell szakítani a folyamatban lévő kapcsolódást (mielőtt a főzőlapot csatlakoztatták volna a hálózatra): kapcsolja be a főzőlapot, nyomja meg a távoli vezérlés gombját (megérintésekor azonnal hangjelzés hallatszik) és tartsa lenyomva 7 másodpercig, amíg újabb hangjelzés nem hallatszik, majd ekkor engedje el a gombot. A gomb elengedésekor hosszú hangjelzés hallatszik. Ha a helyreállítási folyamat nem sikerült (nem hallatszik hosszú hangjelzés), válassza le a főzőlapot a hálózatról legalább 20 másodpercig, majd csatlakoztassa újra; ezután ismétlje meg a helyreállítási folyamatot az első lépéstől.

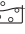

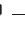


HELYTELENÜL ELHELYEZETT VAGY HIÁNYZÓ EDÉNY

Ez az ikon akkor jelenik meg, ha a főzőedény nem használható indukciós főzőlapon, ha az edényt nem megfelelően helyezték el a kiválasztott főzőzónán, vagy ha az edény a kiválasztott főzőzónának nem megfelelő méretű. Ha a főzőzóna kiválasztását követő 30 másodpercen belül nem észlel edényt a főzőlap, a zóna kikapcsol.

A PROBLÉMÁK MEGOLDÁSA

- Ellenőrizze, hogy nem voltak-e áramkimaradások.
- Ha a használat után nem sikerül kikapcsolnia a főzőlapot, akkor csatlakoztassa le a készüléket az elektromos hálózatról.
- Ha a főzőlap bekapcsolásakor a kijelzőn alfanumerikus kódok jelennek meg, kövesse az alábbi táblázat utasításait.

Vegye figyelembe: A víz- és az edényekből származó folyadékcspepek, illetve a vezérlőgombokhoz érő tárgyak véletlenül be- vagy kikapcsolhatják a vezérlőpanel zárolását.

MEGJELENŐ KÓD	LEÍRÁS	ELKÉPZELHETŐ OKOK	MEGOLDÁS
F0E1	A készülék észlelte az edényt, de nem kompatibilis a kért művelettel.	Az edény nincs megfelelően pozicionálva a főzőzónán, vagy nem kompatibilis egy vagy több főzőzónával.	Nyomja meg kétszer a Be/Ki gombot az F0E1 kód eltávolításához és a főzőzóna működésének visszaállításához. Ezután használja az edényt egy másik főzőzónán, vagy használjon másik edényt.
F0E7	Nem megfelelő tápkábel-csatlakozás.	A tápkábel csatlakozása nem felel meg pontosan az "ELEKTROMOS CSATLAKOZTATÁS" című részben leírtaknak.	Módosítsa a tápkábel csatlakozását az "ELEKTROMOS CSATLAKOZTATÁS" című részben leírtak szerint.
F0EA	Magas hőmérséklet esetén kikapcsol a kezelőlap.	Túl magas az elektromos alkatrészek belső hőmérséklete.	Ezért az ismételt használat előtt várjon, hogy a főzőlap lehűljön.
F0E9	A főzőzóna kikapcsol, ha a hőmérséklet túl magas.	Túl magas az elektromos alkatrészek belső hőmérséklete.	Mielőtt újra használná a főzőfelületet, várja meg, amíg lehűl.
F0E2, F0E4, F0E6, F0E8, F0EC, F1E1, F2E1, F6E1, F6E3, F7E5, F7E6	Válassza le a főzőlapot az áramforrásról. Várjon pár másodpercet, majd csatlakoztassa ismét a főzőlapot a hálózati áramforráshoz. Ha a probléma továbbra is fennáll, hívja a vevőszolgálatot, és adja meg a kijelzőn megjelenő hibakódot.		
d E <i>[ha a főzőlap ki van kapcsolva]</i>	A főzőlap nem melegszik fel. A funkciók nem kapcsolnak be.	A DEMO ÜZEMMÓD be van kapcsolva.	Kövesse a "DEMO ÜZEMMÓD" fejezet utasításait.
Wi-Fi LED: világít (folyamatosan) REM LED: lassan villog (1 mp-ig világít/1 mp-ig nem világít)	A főzőlap nem működik. A gombok nem használhatók.	Szoftverfrissítés van folyamatban (ez 1 óránál több időt vehet igénybe).	Ezért az ismételt használat előtt várja meg a frissítés befejezését.
azaz  :  → -	A főzőlap nem engedi a speciális funkció aktiválását.	A teljesítményszabályzó a főzőlapon beállított maximális értékek megfelelően korlátozza a teljesítményszinteket.	Lásd "A teljesítmény beállítása" fejezet.
azaz  →  <i>[A teljesítményszint a kívánt szintnél alacsonyabb]</i>	A főzőlap automatikusan minimum teljesítményszintet állít be, ezzel biztosítva, hogy a főzőzónát használni lehessen.	A teljesítményszabályzó a főzőlapon beállított maximális értékek megfelelően korlátozza a teljesítményszinteket.	Lásd "A teljesítmény beállítása" fejezet.

WI-FI GYIK

Milyen Wi-Fi-protokollt támogat a készülék?

A beszerelt Wi-Fi-adapter az európai országokban érvényes Wi-Fi b/g/n beállítást támogatja.

Milyen beállításokat kell használni a router szoftverénél?

A szükséges routerbeállítások: 2,4 GHz, Wi-Fi b/g/n, aktív DHCP és NAT.

Melyik WPS-verziót támogatja a készülék?

WPS 2.0 vagy újabb verzió. Olvassa el a router dokumentációját.

Van különbség az Android és az iOS rendszert használó mobiltelefonok (vagy táblagépek) között?

Bármelyik operációs rendszert használhatja, ezek között nincs különbség.

A tetheringhez használható router helyett 3G-adatátvitel?

Igen, de a felhő alapú szolgáltatásokat állandó internetkapcsolattal rendelkező készülékekhez tervezték.

Hogyan ellenőrizhető, hogy az otthoni internetkapcsolat és a vezeték nélküli funkció működik-e?

A hálózat az okoskészülék segítségével kereshető meg. Mielőtt megkeresné, kapcsolja ki a többi adatkapcsolatot.

Hogyan ellenőrizhetem, hogy a készülék csatlakozik-e az otthoni vezeték nélküli hálózatra?

Lépjen be a router beállítási menüjébe (lásd a router útmutatóját), és ellenőrizze, hogy a készülék MAC-címe szerepel-e a vezeték nélküli csatlakoztatott eszközök listáján.

Hol találok a készülék MAC-címét?

Az üvegen van egy matrica, amelyen megtalálható az SAID-kód és a MAC-cím.

A MAC-cím alfanumerikus karakterekből áll, és így kezdődik: "88:e7".

Hogyan ellenőrizhetem, hogy működik-e a készülék vezeték nélküli funkciója?

Az okoskészülék és a 6th Sense Live alkalmazás segítségével ellenőrizze, hogy a készülék hálózata látható-e, illetve csatlakozik-e a felhő alapú szolgáltatáshoz.

Mi akadályozhatja meg, hogy a jel eljusson a készülékhez?

Ellenőrizze, hogy a csatlakoztatott eszközök nem foglalják-e le a teljes elérhető sáv szélességet.

Ellenőrizze, hogy a Wi-Fi-t használható eszközök száma nem haladja-e meg a router által engedélyezett maximális számot.

Milyen messze lehet a router a készüléktől?

Normál esetben a Wi-Fi-jel elég erős ahhoz, hogy néhány szobával arrébb is fogni lehessen, de ez nagyban függ a falak anyagától. A jelerősség ellenőrzéséhez tegye az okoskészüléket a készülék mellé.

Mi a teendő, ha a vezeték nélküli kapcsolat nem elérhető a készüléknél?

Az otthoni Wi-Fi-lefedettség növelésére speciális eszközök (például Access Point, Wi-Fi-jelismétlő vagy Power-line bridge) használhatók (nem tartozék).

Hol találok a vezeték nélküli hálózatom nevét és jelszavát?

Olvassa el a router dokumentációját. A routeren általában található egy címke azokkal az adatokkal, melyek segítségével a csatlakoztatott eszközről hozzáférhet a készülék beállításaihoz.

Mi a teendő, ha a routerem valamelyik szomszéd Wi-Fi-csatornáját használja?

Állítsa be a routert úgy, hogy a saját Wi-Fi-csatornáját használja.

Mit tegyek, ha a Wi-Fi LED-je villog, vagy ha a készülék nem képes stabilan kapcsolódni az otthoni routerhez?

Előfordulhat, hogy a készülék csatlakozik a routerhez, de az internetre nem sikerül csatlakoznia. Ha csatlakoztatni kívánja a készüléket az internetre, ellenőrizze a router és/vagy a szolgáltató beállításait.

Routerbeállítások: a NAT-funkció legyen bekapcsolva, a tűzfal és a DHCP-protokoll beállítása legyen megfelelő. Támogatott jelszótitkosítás: WEP, WPA, WPA2. Más titkosítási típus használatához lásd a router útmutatóját.

Szolgáltatói beállítások: Ha az internetszolgáltató korlátozza az internetre csatlakoztatható MAC-címek számát, előfordulhat, hogy a készülék nem csatlakoztatható a felhő alapú szolgáltatáshoz. A MAC-cím a készülék egyedi azonosítója. Forduljon az internetszolgáltatóhoz, ha tudni szeretné, hogyan csatlakoztathatók az internetre a számítógéptől eltérő eszközök.

Hogyan ellenőrizhető, hogy működik-e az adatátvitel?

A hálózat beállítása után kapcsolja ki a készüléket, várjon 20 másodpercet, majd kapcsolja vissza a készüléket. Ellenőrizze, hogy az alkalmazás kijelzi-e a készülék felhasználói felületének állapotát.

Bizonyos beállítások esetén néhány másodperc szükséges ahhoz, hogy az adatok megjelenjenek az alkalmazásban.

Hogyan válthatok Whirlpool fiókot úgy, hogy a csatlakozó készülékeim megmaradjanak?

Bármikor létrehozhat új felhasználói fiókot, de mindenképpen törölje a készülékeit a régi fiókból, mivel csak így kapcsolhatók az új fiókhoz.

Kicseréltem a routert, mi a teendő?

Ha az új routeren meg tudja tartani az előző hálózatnevet és jelszót, nincs teendője, a készülék automatikusan újra fog csatlakozni.

Ha nem, a készülék új Wi-Fi-hálózathoz történő csatlakoztatásához egyszerűen koppintson az alkalmazás kezdőlapján található "+" ikonra a készülék leválasztása nélkül, és kövesse az alkalmazás utasításait.

MŰKÖDÉSI ZAJOK

Az indukciós főzőlapok fütyülő vagy recsegő hangokat adnak ki a normál működés során. Ezek a zajok valójában a főzőedényektől erednek, és azok aljának kiképzése okozza őket (ha például az edény alja többrétegű, vagy szabálytalan alakú).

Ezek a zajok változók lehetnek, és az edények aljának kiképzése vagy a bennük levő étel mennyisége szerint változnak, tehát semmiféle hibára nem utalnak.

VEVŐSZOLGÁLAT

Ahhoz, hogy átfogóbb támogatásban részesüljön, kérjük, regisztrálja készülékét a www.whirlpool.eu/register oldalon.

MIELŐTT A VEVŐSZOLGÁLATOT HÍVNÁ:

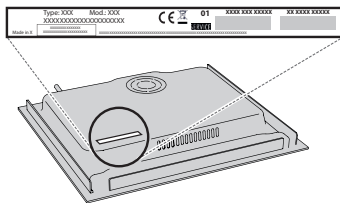
- Ellenőrizze, hogy a probléma megoldható-e a **HIBAELHÁRÍTÁS** részben ismertetett javaslatok segítségével.
- Kapcsolja ki, majd kapcsolja be újra a készüléket, hogy lássa, fennáll-e még a hiba.

HA A FENTI LÉPÉSEK ELVÉGZÉSE UTÁN A HIBA TOVÁBBRA IS FENNÁLL, LÉPJEN KAPCSOLATBA A HELYI VEVŐSZOLGÁLATTAL.

Ha segítségre van szüksége, hívja a garanciafüzetben található telefonszámot, vagy kövesse a weboldalon www.whirlpool.eu megadott utasításokat.

Ha a vevőszolgálatához fordul, minden esetben meg kell adnia a következő adatokat:

- a hiba rövid leírását;
- a sütő pontos modelljét és típusát;



- sorozatszám (az SN szó utáni szám a készülék alatt található adattáblán). A sorozatszámot a dokumentáció is megadja;

SERVICE

SN 000000000000



- a teljes címét;
- a telefonszámát.

Ha bármilyen javításra van szükség, kérjük, hogy a hivatalos vevőszolgálatához forduljon (annak biztosítása érdekében, hogy eredeti alkatrészeket használjanak, és a javításokat megfelelően végezzék el).

Munkalapba süllyesztett kialakítású főzőlap esetén hívja a vevőszolgálatot, és igényeljen csavarkészletet 4801 211 00112.

Ha a készüléket nem beépített sütő fölé szerelik, a C00628720 (60 és 65 cm-es főzőlap esetén) vagy C00628721 (77 cm-es főzőlap esetén) elválasztókészlet beszerzéséhez hívja a vevőszolgálatot.

Ha nem kívánja megvásárolni az elválasztókészletet, használjon más elválasztóelemet, melyet az utasítások szerint kell beszerelni.