

# KitchenAid

STAND BLENDER

5KSB1320

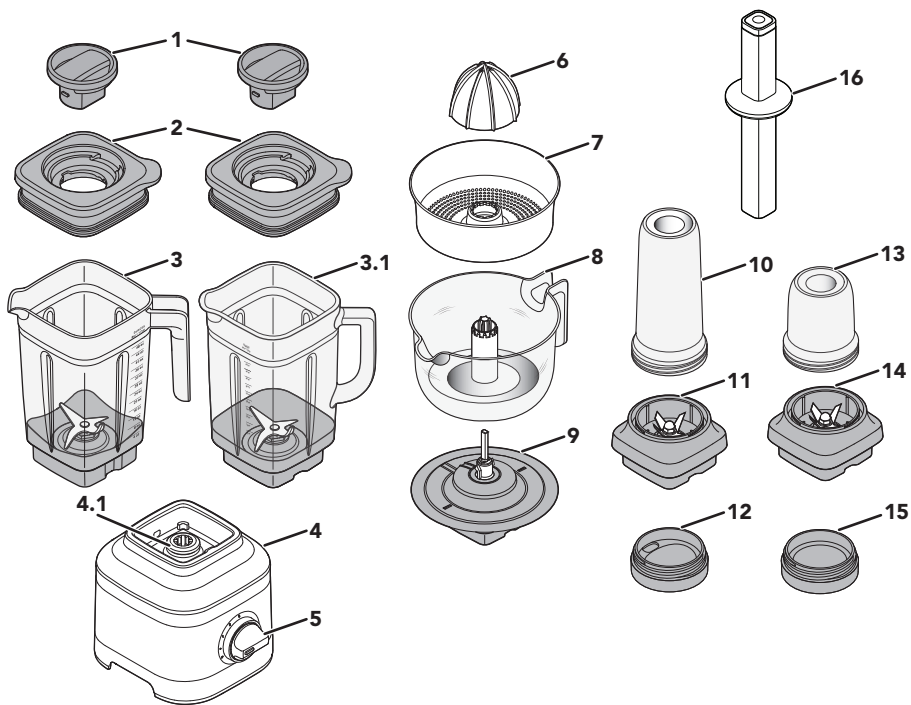
PRODUCT GUIDE



---

W11573856A

# OSAT JA OMINAISUUDET








1. Kannen keskiosa
2. Kansi, jossa on täyttöaukko
3. Kannu (1,4 litraa)
- 3.1 Lasikannu\* (1,4 litraa)
4. Pohja
- 4.1 Lukitus
5. Säätkökytkin
6. Sitruspuristin\*
7. Hedelmähasiivilä/kori\*

8. Mehusäiliö\* (1 litraa)
9. Ratasosa\*
10. Sekoituspullo\* (0,5 litraa)
11. Sekoituspullon teräosa\*
12. Sekoituspullon kansi\*
13. Pieni sekoitusastia\* (0,2 litraa)
14. Pienen sekoitusastian teräosa\*
15. Pienen sekoitusastian kansi\*
16. Survin\*

Sisältö voi vaihdella

\*Lisävarusteet vain tietyissä malleissa.

						
	Lisävarus- teen mallinume- ro	-	-	-	5KSB1CPA	KSB4048TPR
	Osanume- rot (katso yllä)	1 – 2 – 3	1 – 2	10 – 11 – 12	6 – 7 – 8 – 9	16
Sisältyy päämal- liin	5KSB1320	●	●	-	-	-
	5KSB1325	●	●	-	-	-
	5KSB1330	●	●	●	-	-
	5KSB1350	●	●	-	●	-

## TUOTTEEN TURVALLISUUS

### Sinun ja muiden turvallisuus on erittäin tärkeää.

Tässä käyttöohjeessa ja hankkimassasi laitteessa on monia tärkeitä turvaohjeita. Lue aina kaikki turvaohjeet ja noudata niitä.



Tämä on turvallisuusriskin symboli.

Tämä merkki varoittaa mahdollisista riskeistä, jotka voivat johtaa sinun tai muiden kuolemaan tai loukkaantumiseen.

Kaikissa turvaohjeissa on varoituskolmio ja sana "VAARA" tai "VAROITUS". Nämä sanat tarkoittavat:

 **VAARA**

**Ohjeen noudattamatta jättäminen voi aiheuttaa välittömästi kuoleman tai henkilövahingon.**

 **VAROITUS**

**Voit kuolla tai loukkaantua vakavasti, jos et noudata ohjeita.**

Kaikista turvaohjeista käy ilmi, mikä mahdollinen vaara on, miten voit vähentää loukkaantumisen riskiä ja mitä voi tapahtua, jos ohjeita ei noudateta.

# TÄRKEÄT TURVATOIMENPITEET

Sähkölaitteita käytettäessä on aina noudatettava tavallisia turvatoimia, joihin kuuluvat seuraavat:

1. Lue kaikki ohjeet. Laitteen väärinkäyttö voi johtaa henkilövahinkoon.
2. Suojaudu sähköiskun vaaralta. Älä upota tehosekoittimen runkoa veteen tai muuhun nesteeseen.
3. Vain Euroopan unioni: Henkilöt, joiden fyysiset, aistinvaraiset tai henkiset ominaisuudet ovat heikentyneet tai joilta puuttuu kokemusta ja tietoa, saavat käyttää laitteita, jos heitä valvotaan tai heille on opetettu miten laitetta käytetään turvallisesti ja he ymmärtävät mahdolliset vaarat. Lapset eivät saa leikkiä laitteella.
4. Vain Euroopan unioni: Tätä laitetta ei ole tarkoitettu lasten käyttöön. Pidä laite ja virtajohto poissa lasten ulottuvilta.
5. Tätä laitetta ei ole tarkoitettu sellaisten henkilöiden käyttöön (lapset mukaan lukien), joiden fyysiset, aistinvaraiset tai henkiset ominaisuudet ovat heikentyneet tai joilta puuttuu kokemusta ja tietoa, ellei heidän turvallisuudestaan vastaava henkilö valvo heitä tai opasta heitä laitteen käytössä.
6. Lapsia on valvottava, jotta he eivät leiki laitteella.
7. Katkaise laitteen virta ja irrota se virtalähteestä, kun laitetta ei käytetä, ennen osien kokoamista tai purkamista ja ennen puhdistusta. Irrota laite virtalähteestä vetämällä pistokkeesta. Älä koskaan vedä virtajohdosta.
8. Vältä liikkuvien osien koskettamista.
9. Älä käytä mitään sähkölaitetta, jossa on viallinen sähköjohto tai pistoke, tai sen jälkeen, kun laitteeseen on tullut vika tai se on pudonnut tai vaurioitunut. Palauta laite lähimpään valtuutettuun huoltoliikkeeseen tarkistusta, korjausta tai sähköistä tai mekaanista säätöä varten.
10. Älä käytä laitetta ulkona.
11. Tarkista, ettei johto roiku pöydän tai työtason reunan yli.
12. Henkilövahinkojen ja laitevaurioiden välttämiseksi älä aseta kättä tai työvälineitä kannuun, kun laite on käynnissä. Voit käyttää lastaa, mutta vain silloin, kun tehosekoitin ei ole käynnissä.
13. Älä koskaan jätä toiminnassa olevaa laitetta ilman valvontaa.

14. Koneen terät ovat hyvin teräviä. Ole varovainen käsitellessäsi teräviä leikkuuteriä, tyhjentäessäsi kannua ja puhdistaussasi laitetta.
15. Ole varovainen, jos kuumaa nestettä kaadetaan tehosekoittimeen, sillä se saattaa höyrystyä ja suihkuta äkisti ulos laitteesta.
16. Jos virtajohto on vahingoittunut, vaarojen välttämiseksi sen saa vaihtaa vain valmistaja, huoltoliike tai vastaava pätevä henkilö.
17. Anna laitteen jäähtyä kokonaan ennen kuin asennat tai irrotat osia tai puhdistat laitteen.
18. Kohdassa **Hoito** ja puhdistus on ohjeet elintarvikkeiden kanssa kosketuksissa olevien pintojen puhdistamiseen.
19. Aseta laitteen kansi paikalleen aina ennen käyttöä.
20. Kun sekoitat kuumia nesteitä tai muita aineksia, kannen keskiosan on oltava paikoillaan kannen aukon päällä. Aloita aina kuumia aineksia sekoittaessasi alhaisimmalla nopeudella ja lisää nopeutta vähitellen, kunnes se on halutulla tasolla.
21. Älä sekoita kuumia nesteitä ja aineosia sekoituspullossa tai pienessä sekoitusastiassa.
22. Loukkaantumisriskin vähentämiseksi älä koskaan aseta teräyksikköä runkoon ilman sekoituspulloa tai pientä sekoitusastiaa.
23. Muiden kuin valmistajan suosittelemien tai myymien kannujen tai muiden lisävarusteiden käyttö voi aiheuttaa henkilövahinkoja.
24. Tämä laite on tarkoitettu kotitalouksiin ja vastaaviin tarkoituksiin, kuten
  - henkilökunnan keittiöihin kaupoissa, toimistoissa ja muissa työympäristöissä
  - maataloille
  - hotellien, motellien ja muiden asuinympäristöjen asiakkaiden käyttöön
  - aamiaismajoituskäyttöön.

## SÄÄSTÄ NÄMÄ OHJEET

Lisää tuotetietoa, ohjeita ja videoita sekä takuutiedot ovat osoitteessa [www.kitchenaid.eu](http://www.kitchenaid.eu).  
Vierailemalla sivustolla voit välttää palvelunumeroon soittamisen kustannukset. Jos haluat saada maksuttoman tulostetun kopion verkossa olevista tiedoista, soita numeroon  
00 800 381 040 26.

## MOOTTORIN TEHO HEVOSVOIMINA

Tehosekoittimen moottorin teho hevosvoimina on määritetty laboratorio-olosuhteissa dynamometrillä, jolla mitataan moottoreiden mekaanista voimaa. Moottorin huipputeho on 1,5 hevosvoimaa. Tällä viitataan itse moottorin tehoon eikä tehosekoittimen tehoon kannussa. Minkään tehosekoittimen teho kannussa ei vastaa sen moottorin tehoa.

## SÄHKÖVAATIMUKSET

**VAROITUS**



**Sähköiskun vaara**

**Kytke laite maadoitettuun pistorasiaan.**

**Älä irrota maadoitusjohdinta.**

**Älä käytä sovitinta.**

**Älä käytä jatkojohtoa.**

**Näiden ohjeiden laiminlyöminen voi johtaa kuolemaan, tulipaloon tai sähköiskuun.**

**Jännite:** 220–240 VAC

**Taajuus:** 50–60 Hz

**Teho:** 650 wattia

**HUOMAUTUS:** Jos pistoke ei sovi pistorasiaan, ota yhteys valtuutettuun sähköasentajaan. Älä tee mitään muutoksia pistokkeeseen. Älä käytä sovitinta.

Älä käytä jatkojohtoa. Jos verkkojohto on liian lyhyt, anna pätevän sähköasentajan asentaa pistorasia lähelle laitetta.

Johto on sijoitettava siten, että se ei roiku pöydän reunan yli niin, että lapset voivat vetää siitä tai siihen voi kompastua.

## ALOITUS

Tehosekoittimessa on kolme nopeutta ja sykätystoiminto, joten voit käyttää eri nopeuksia eri aineille. Reseptit voivat vaihdella paljonkin, eikä ensimmäisenä mieleen tuleva nopeusasetus välttämättä ole aina paras. Kokeile eri vaihtoehtoja, niin löydät suosikkireseptillesi parhaiten sopivat nopeudet.

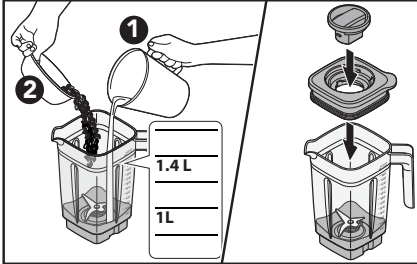
VARUSTEET	TILA-VUUS	NOPEUS	SEKOITETTAVAT AINEKSET (SUOSITUS)
Tehosekoittimen kannu	1,4 l	Nopeudet 1, 2 ja 3 sekä Sykäytys	Smoothiet, kylmät juomat, pirtelöt, dippikastikkeet, levitteet jne.
Lasikannu	1,4 l		Yhden hengen smoothiet, kylmät juomat ja pirtelöt sekä pienemmät määrät muita reseptejä
Sekoituspullo	0,5 l		Pienemmän määrän reseptit – pyreet, kastikkeet, vauvanruoat, salaattikastikkeet, marinadit, pestot jne.
pieni sekoitusastia	0,2 l		
Sitruspuristin	1 l	Nopeus 1	Sitruuna- ja greippimehut jne.

# TUOTTEEN KÄYTTÖ

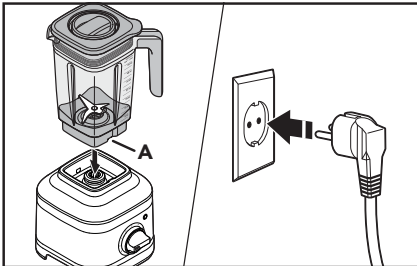
Ennen ensimmäistä käyttöä puhdista kaikki osat ja lisävarusteet (katso kohta "Hoito ja puhdistus"). Varmista, että työtaso tehosekoittimen alla ja ympärillä on kuiva ja puhdas.

**TÄRKEÄÄ**Kun siirrät tehosekoitinta, tue/nosta sitä aina rungosta Jos nostat vain kannua, se irtoaa rungosta.

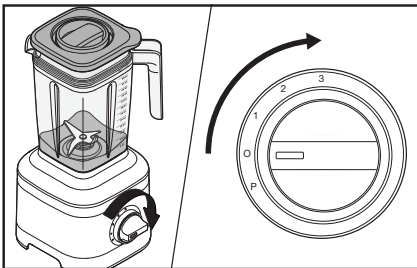
1. Lisää ainekset tehosekoittimen kannuun tai lasikannuun (enintään 1,4 l). Kiinnitä kansi ja sen keskiosa.



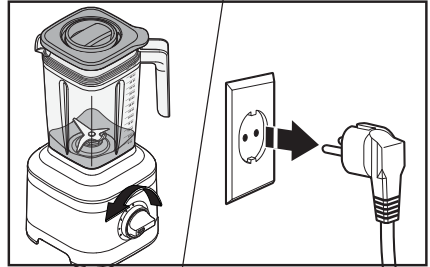
2. Aseta tehosekoittimen kannu runkoon kohdistamalla teräyksikön aukko (A) alustaan niin, että kannun kahva on kohti säätökytkintä. Kytke tehosekoitin maadoitettuun pistorasiaan.



3. Käännä säätökytkin asennosta O haluamaasi nopeuteen.



4. Kun olet valmis, sammuta tehosekoitin kääntämällä säätökytkin takaisin asentoon O. Irrota tehosekoitin pistorasiasta ennen kuin poistat kannun.

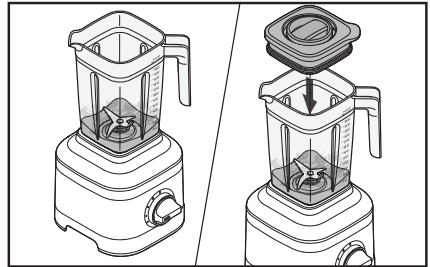


**TÄRKEÄÄ:** Anna tehosekoittimen pysähtyä kokonaan, ennen kuin poistat kannen tai kannun tai kaadat sekoitetut ainekset ulos astiasta.

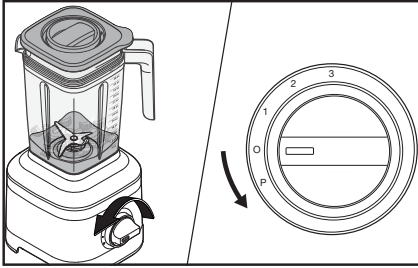
## SYKÄYTUSTOIMINNON KÄYTTÖ

Tehosekoittimessa on sykätystoiminto (P), joka käynnistyy pehmeästi estääkseen ainesosien roiskumista. Toiminto jatkuu, kunnes vapautat säätökytkimen ja se palaa asentoon O.

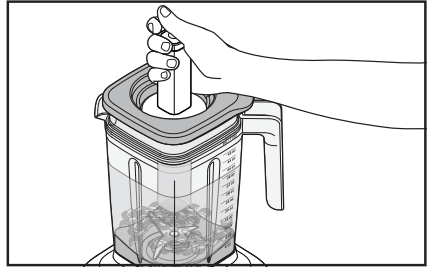
1. Aseta ainekset tehosekoittimen kannuun. Kiinnitä kansi keskiosineen tiiviisti kannuun.



2. Käännä säätökytkin asennosta (O) asentoon (P) ja pidä sitä siinä niin pitkään kuin haluat tehosekoittimen pyöriä. Kun olet valmis, vapauta säätökytkin niin tehosekoitin pysähtyy.



3. **Survin\***: Poista vain kannen keskiosa. Hämmennä tai paina aineksia alas terää kohti. Aseta kannen keskiosa takaisin paikalleen ennen kuin jatkat sekoittamista.

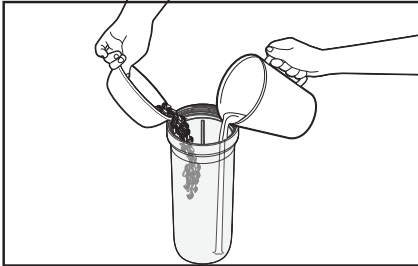


## SEKOITUSPULLON KÄYTTÄMINEN

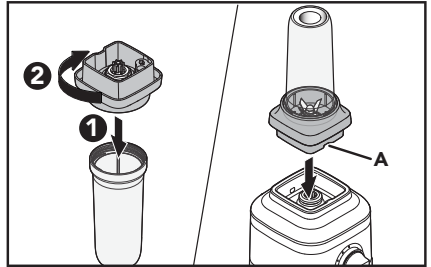
Sekoituspullo sopii etenkin yhden hengen annoksille ja pienemmille sekoitusmäärille, ja se on helppo ottaa mukaan. Ennen ensimmäistä käyttöä puhdista kaikki osat ja lisävarusteet (katso kohta "Hoito ja puhdistus").

**TÄRKEÄÄ:** Älä sekoita kuumia nesteitä tai aineksia sekoituspullossa.

1. Lisää ainekset (enintään 0,5 l). Lisää ensin jäiset ainekset, sitten lehtevät kasvikset, sitten pehmeät ainekset ja lopuksi nesteet.

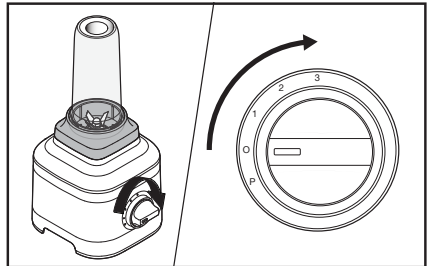


2. Aseta teräosa sekoituspulloon ja kierrä teräosaa myötäpäivään, kunnes se on kireällä. Aseta pullon ja teräosan yhdistelmä runkoon.



A. Aukko

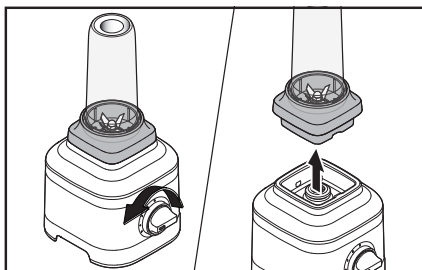
3. Käännä säätökytkin asennosta O haluamaasi nopeuteen.



\*Lisävarusteet vain tietyissä malleissa.



4. Kun olet valmis, sammuta tehosekoitin kääntämällä säätökytkin takaisin asentoon **O**. Irrota sekoituspullo aina rungosta niin, että teräosa on edelleen siinä kiinni.



## PIENEN SEKOITUSASTIAN KÄYTTÄMINEN

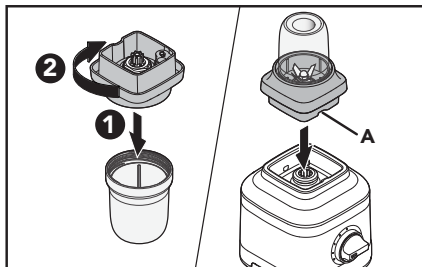
Pieni sekoitusastia sopii erinomaisesti pienten määrien valmistukseen, kuten erilaisille kastikkeille ja marinadeille. Ennen ensimmäistä käyttöä puhdista kaikki osat ja lisävarusteet (katso kohta "Hoito ja puhdistus").

**TÄRKEÄÄ:** Älä sekoita kuumia nesteitä tai aineita pienessä sekoitusastiasa.

1. Lisää ainekset pieneen sekoitusastiaan (enintään 0,2 l).

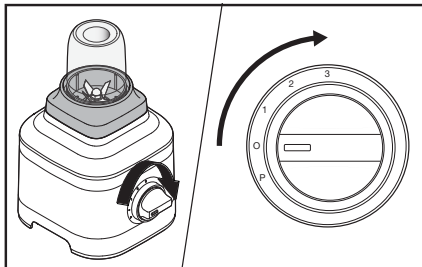


2. Aseta teräosa pieneen sekoitusastiaan ja kierrä teräosaa myötäpäivään, kunnes se on kireällä. Aseta pullon ja teräosan yhdistelmä runkoon.

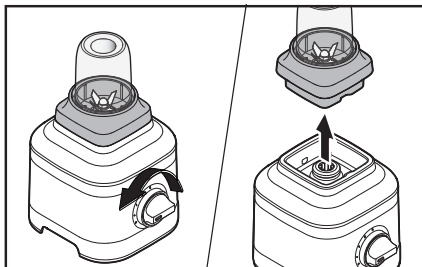


A. Aukko

3. Käännä säätökytkin asennosta **O** haluamaasi nopeuteen.



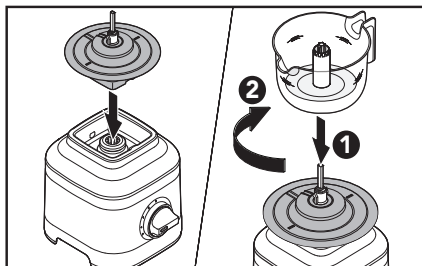
4. Kun olet valmis, sammuta tehosekoitin kääntämällä säätökytkin takaisin asentoon **O**. Irrota pieni sekoitusastia aina rungosta niin, että teräosa on edelleen siinä kiinni.



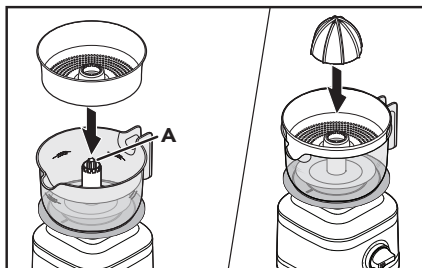
# SITRUSPURISTIMEN KÄYTTÄMINEN

Ennen ensimmäistä käyttöä puhdista kaikki osat ja lisävarusteet (katso kohta "Hoito ja puhdistus").

1. Aseta ratasosa runkoon. Aseta mehusäiliö ratasosaan ja lukitse se paikalleen kääntämällä sitä myötäpäivään.

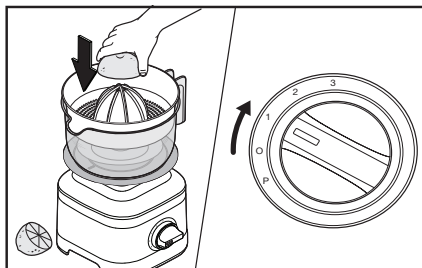


2. Aseta hedelmähasiivilä ja sitruspuristin mehusäiliön sisällä olevaan käyttöakseliin (A).

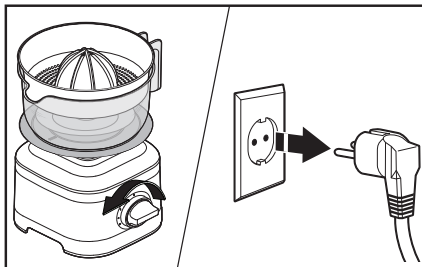


A. Käyttöakseli

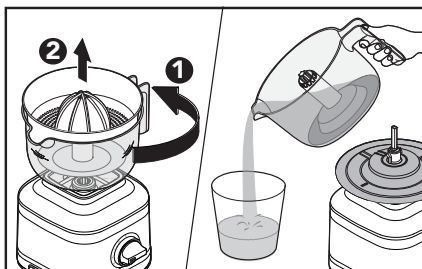
3. Paina puolikas sitrushedelmä sitruspuristimeen. Aloita mehustus kääntämällä säätökytkin asentosta O asentoon 1.



4. Kun olet valmis, sammuta tehosekoitin kääntämällä säätökytkin takaisin asentoon (O). Irrota tehosekoitin pistorasiasta.



5. Käännä mehusäiliötä vastapäivään ja nosta se ylös kahvasta. Kaada ja nauti!

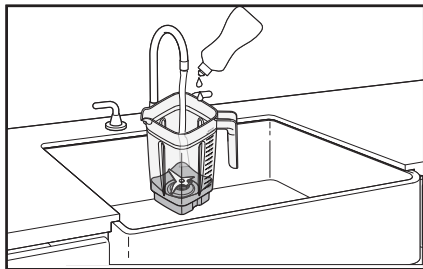


# HOITO JA PUHDISTUS

**TÄRKEÄÄ:** Anna laitteen jäähtyä kokonaan ennen kuin asennat tai irrotat osia tai puhdistat laitteen.

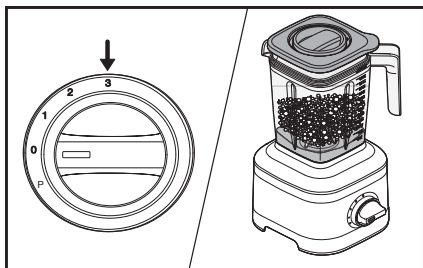
1. Tyhjennä kannu. Täytä puolet kannusta lämpimällä vedellä ja lisää 1 tai 2 tippaa astianpesuainetta.

Aseta kannu tehosekoittimen runkoon. Kiinnitä kansi ja sen keskiosa.



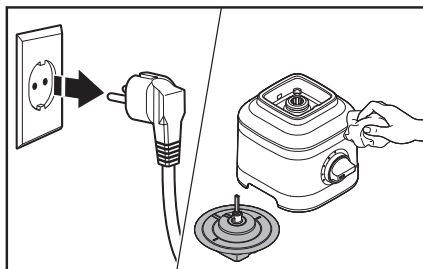
2. Käytä tehosekoitinta 15–20 sekuntia nopeudella 3.

Irrota kannu, tyhjennä se ja huuhtele se lämpimällä vedellä ja kuivaa huolellisesti.



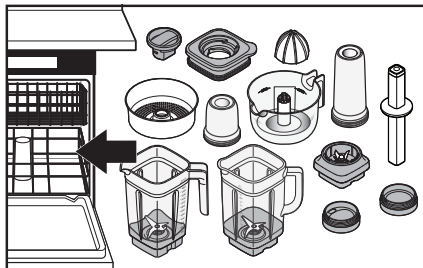
**HUOMAUTUS:** Tehosekoittimen runkoa tai virtajohtoa ei saa upottaa veteen, sillä se voi vahingoittaa laitetta. Älä käytä hankaavia puhdistusaineita tai -sieniä, jotta tehosekoitin ei naarmuunnu.

3. Irrota tehosekoitin pistorasiasta ennen puhdistusta. Pyyhi runko, virtajohto ja sitruspuristimen ratasosa puhtaaksi lämpimällä, kostealla liinalla ja kuivaa ne pehmeällä liinalla.



4. **Konepesun kestävä (vain ylätasolle):** sekoituspullo, pieni sekoitusastia, kannet, teräosa, sitruspuristin, survin, mehusäiliö, hedelmälihasivilä ja kannen keskiosa.

Tehosekoittimen kannun ja lasikannun voi pestä myös tiskikoneen alaosassa.



## VIANMÄÄRITYSOHJEET

ONGELMA	RATKAISU
Jos tehosekoitin ei käynnisty:	Varmista, että tehosekoitin on liitetty kunnolla maadoitettuun pistorasiaan.
	Jos virtapiirissä on suojakatkaisin, varmista, että virta on kytketty. Irrota tehosekoittimen pistoke ja kytke se takaisin maadoitettuun pistorasiaan.


ONGELMA	RATKAISU
Jos tehosekoitin pysähtyy kesken toiminnan:	Tehosekoitin ylikuormittuu tai juuttuu. Se sammuu automaattisesti, jotta moottori ei vaurioidu. Irrota virtajohto. Irrota kannu rungosta ja järjestä kannun sisältö parempaan asentoon lastalla.
	Tehosekoitin on ylikuormittunut. Jaa sisältö pienempiin eriin. Joidenkin reseptien kohdalla nesteen lisääminen kannuun voi myös vähentää tehosekoittimen kuormitusta.
Jos tehosekoitin pysähtyy kesken toiminnan käytettäessä sekoituspulloa tai pientä sekoitusastiaa:	Irrota virtajohto. Irrota sekoituspullo tai pieni sekoitusastia yhdessä teräosan kanssa. Ravista hieman. Kiinnitä astia takaisin runkoon, kytke virtajohto takaisin kiinni ja jatka käyttöä normaalisti.
Jos ongelmaa ei saada korjattua:	Katso lisätietoja kohdasta KitchenAid-takuuehdot (Takuu). Pyydä apua valtuutetusta huoltoliikkeestä. Älä palauta tehosekoitinta jälleenmyyjälle, sillä jälleenmyyjällä ei ole huoltopalvelua.

## SÄHKÖLAITTEIDEN HÄVITTÄMINEN

### PAKKAUSMATERIAALIN HÄVITTÄMINEN

Pakkausmateriaalit ovat kierrätettäviä, ja ne on merkitty kierrätysymbolilla ♻️. Pakkauksen kaikki osat on hävitettävä vastuullisesti ja täysin paikallisten viranomaisten jätehuoltoa koskevien säästöjen mukaisesti.

### TUOTTEEN KIERRÄTTÄMINEN

- Tämä laite on EU:n ja Yhdistyneen kuningaskunnan sähkö- ja elektroniikkaromua (WEEE) koskevan lainsäädännön mukainen.
- Kun huolehdit tuotteen asianmukaisesta hävittämisestä, ehkäiset osaltasi ympäristö- ja terveyshaittoja, joita tuotteen virheellinen jäte käsittely voisi aiheuttaa.
- Tuotteessa tai sen dokumentaatiossa oleva symboli  merkitsee, että sitä ei saa käsitellä kotitalousjätteenä vaan se on vietävä asianmukaiseen keräyspisteeseen, jossa kierrätetään sähkö- ja elektroniikkalaitteita.

Lisätietoja tuotteen käsittelystä, talteenotosta ja kierrätyksestä saa kaupungin- tai kunnanvirastosta, paikallisesta jätehuoltoliikkeestä tai liikkeestä, josta tuote ostettiin.

## VAATIMUSTENMUKAISUUSLAUSEKE

### EUROOPAN UNIONI

Tämän laitteen suunnittelussa, valmistuksessa ja jakelussa on noudatettu seuraavien EY-direktiivien turvallisuusvaatimuksia: pienijännitedirektiivi 2014/35/EU, sähkömagneettista yhteensopivuutta koskeva direktiivi 2014/30/EU, ekologista suunnittelua koskeva direktiivi 2009/125/EC ja RoHS-direktiivi 2011/65/EU sekä niihin tehdyt tarkistukset.

# KITCHENAID TAKUUEHDOT (“TAKUU”)

KitchenAid Europa, Inc., jonka osoite on Nijverheidslaan 3, Box 5, 1853 Strombeek-Bever, Belgium (“Takuun antaja”) myöntää loppuasiakkaalle, joka on kuluttaja, seuraavien ehtojen mukaisen Takuun.

Takuu täydentää loppukäyttäjän lakisääteisiä takuuoikeuksia suhteessa tuotteen myyjään eikä rajoita niitä eikä vaikuta niihin, Suomen kuluttajansuojalain mukaisesti (38/1978).

## 1. TAKUUN LAAJUUS JA EHDOT

- a) Takuun antaja myöntää takuun takuunsaajan tuotteille, jotka on mainittu osassa 1.b) ja jotka kuluttaja on ostanut KitchenAid-Groupiin kuuluvailta myyjältä tai yritykseltä Euroopan talousalueen maassa, Moldovassa, Montenegrossa, Venäjällä, Sveitsissä tai Turkissa.
- b) Takuuaika määräytyy ostetun tuotteen mukaan seuraavasti:

### **Kahden vuoden täysi takuu ostopäivästä lukien.**

- c) Takuuaika alkaa ostospäivästä eli päivästä, jolloin kuluttaja osti tuotteen KitchenAid-Groupiin kuuluvailta myyjältä tai yritykseltä.
- d) Takuu kattaa tuotteen virheettömyyden.
- e) Takuun antaja tarjoaa kuluttajalle tämän Takuun puitteissa seuraavia palveluja takuun antajan valinnan mukaan, jos virhe ilmenee Takuuajan kuluessa:
  - viallisen tuotteen tai tuotteen osan korjaus tai
  - viallisen tuotteen tai tuotteen osan vaihto. Jos tuotetta ei ole enää saatavilla, Takuun antajalla on oikeus vaihtaa tuote arvoltaan vastaavaan tai kalliimpaan.
- f) Jos kuluttaja haluaa tehdä takuuvaatimuksen, hänen on otettava yhteys maakohtaiseen KitchenAid-asiakaspalvelukeskukseen tai suoraan Takuun antajaan, jonka osoite on KitchenAid Europa, Inc. Nijverheidslaan 3, Box 5, 1853 Strombeek-Bever, Belgium;

sähköpostiosoite: [CONSUMERCARE.FI@kitchenaid.eu](mailto:CONSUMERCARE.FI@kitchenaid.eu)

puhelin: 00 800 381 040 26

- g) Takuun antaja vastaa korjauskuluista, kuten varaosista ja virheettömän tuotteen tai tuotteen osan toimituskuluista. Lisäksi Takuun antaja vastaa viallisen tuotteen tai tuotteen osan palautuskuluista, jos Takuun antaja tai maakohtainen KitchenAidasiakaspalvelukeskus on pyytänyt viallisen tuotteen tai tuotteen osan palauttamista.
- h) Asiakkaan on esitettävä tuotteen ostokuitti tai -lasku voidakseen tehdä takuuvaatimuksen.

## 2. TAKUUN RAJOITUKSET

- a) Takuu koskee ainoastaan tuotteiden yksityiskäyttöä, ei ammattikäyttöä eikä kaupallista käyttöä.
- b) Takuu ei kata normaalia kulumista, virheellistä käyttöä tai väärinkäyttöä, käyttöohjeiden laiminlyöntiä, tuotteen käyttöä väärällä jännitteellä, asennusta ja käyttöä sovellettavien sähkövaatimusten vastaisesti eikä liiallisen voiman käyttöä (kuten iskuja).
- c) Takuu ei ole voimassa, jos tuotetta on muokattu tai muunnettu esimerkiksi 120 voltin tuotteesta 220–240 voltin tuotteeksi.
- d) Takuuhuollot eivät jatku Takuuajan jälkeen eikä takuuhuollosta ala uusi Takuuaika. Asennettujen varaosien Takuuaika päättyy koko tuotteen Takuuajan päätyttyä.

Loppuasiakas voi edelleen esittää kysymyksiä ja pyytää lisätietoja KitchenAid-asiakaspalvelukeskuksista, kun Takuuaika on päättynyt, tai niiden tuotteiden yhteydessä, joita Takuu ei kata. Lisätietoja on myös sivustossamme: [www.kitchenaid.eu](http://www.kitchenaid.eu)

# TUOTTEEN REKISTERÖINTI

Rekisteröi uusi KitchenAid-tuotteesi nyt: <http://www.kitchenaid.eu/register>

# **KitchenAid**

©2022 All rights reserved.