

AZ EREDETI BESZERELÉSI ÚTMUTATÓ FORDÍTÁSA



- A zajokat, a túlzott vibrációt és a vízszivárgásokat a helytelen üzembe helyezés is okozhatja.
- Soha ne mozgassa a munkafelületnél fogva a készüléket.
- A mosógép üzembe helyezéséhez legalább 2 személyre van szükség.
- Tartsa be a Használati útmutatóban lévő biztonsági utasításokat.

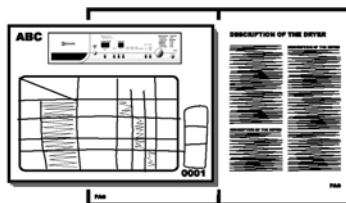
- A használat előtt olvassa el a jelen „ÜZEMBE HELYEZÉSI ÚTMUTATÓ” c. dokumentumot.
- Őrizze meg a jelen „ÜZEMBE HELYEZÉSI ÚTMUTATÓ” c. dokumentumot későbbi felhasználásra.
- A Használati útmutatóban olvassa el a csomagolóanyagok hulladékba helyezéséről szóló általános ajánlásokat.

MELLÉKELT ALKATRÉSZEK

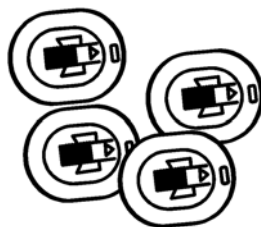
Tasak a kisebb darabokkal



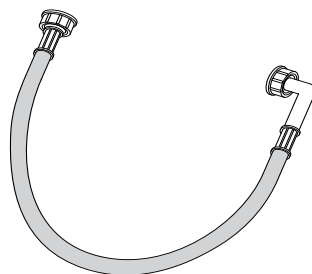
Használati útmutató



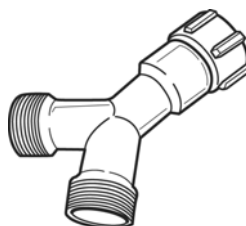
4 műanyag kupak



Vízvezető tömlő (a gépben vagy már felszerelve)

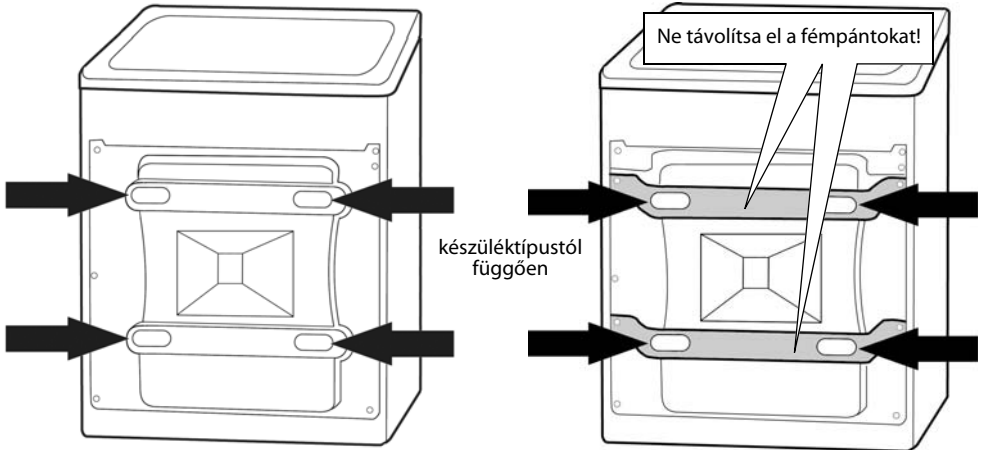


Y-adapter (csak bizonyos modellekhez van mellékelve)

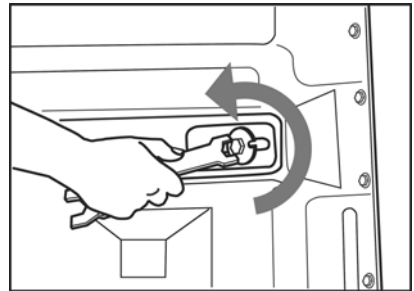


FONTOS: TÁVOLÍTSA EL A RÖGZÍTŐCSAVAROKAT!

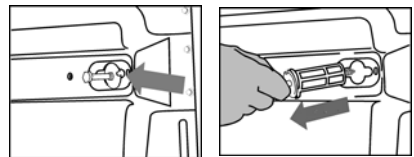
- Ha nem távolítja el a szállítási rögzítőcsavarokat, az károsíthatja a mosógépet!
Őrizze meg a rögzítőcsavarokat és a csavarkulcsot arra az esetre, ha később szállítania kell a mosógépet; ebben az esetben fordított sorrendben illessze vissza őket (ügyeljen arra, hogy az egész rögzítőcsavart visszaillesze, a műanyag részzel együtt, ne csak magát a csavart).



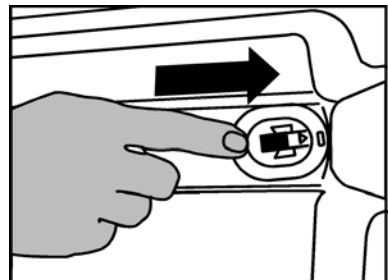
1. - Egy 12 mm-es csavarkulccsal csavarja ki a rögzítőcsavarok 4 csavarját; a csavarok elég hosszúak, így egy ideig csavaroznia kell, amíg kioldja őket.



2. - Mozdassa a csavarokat a furatok közepébe, és kifele húzva vegye ki őket.



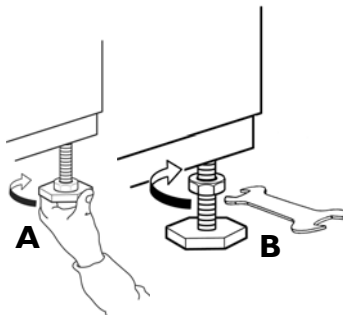
3. - A furatok tömítéséhez illessze a mellékelt műanyag kupakokat a furatok szélesebb részébe, majd nyomja őket a készülék széle felé, amíg a helyükre nem kattannak.



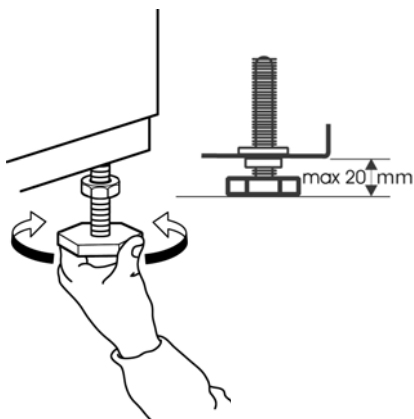
A LÁBAK BEIGAZÍTÁSA

- A készüléket szilárd és vízszintes padlófelületen kell felállítani (szükség esetén használjon vízmértéket). Ha a padlózat fából vagy más hullámosodásra hajlamos anyagból készült, a készüléket egy legalább 60 x 60 centiméteres, 3 cm vastag rétegelt lemezre állítva ossza el a súlyt, a lemezt pedig csavarral rögzítse a padlóhoz. Abban az esetben, ha a padló egyenetlen, szükség szerint állítsa be a 4 szintezőlábát; ne tegyen fadarabokat stb. a lábak alá.
- A lábak beállításának folyamata alatt egy második személynek kell segítenie, hogy szilárdan tartsa a mosógépet megdöntött helyzetben.

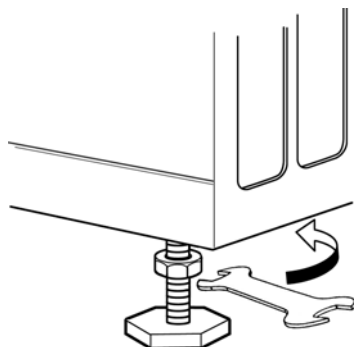
4. - Csavarja ki a mosógép lábait kézzel (A) az óramutató járásával megegyező irányban tett 2-3 fordulattal, majd lazítsa ki az ellenanyát az óramutató járásával megegyező irányban egy 13 mm-es csavarkulcs segítségével (B).



5. - A lábat forgatva állítsa be mindegyik láb magasságát. Ügyeljen arra, hogy a mosógép készülékházának alja és a padló közötti távolság nem haladhatja meg a 20 mm-t.

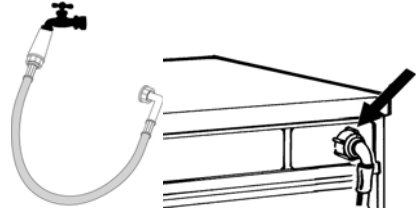


6. - Fontos: Az ellenanyát az óramutatók járásával ellentétes irányban, a készülékszekrény felé forgatva húzza meg.



A VÍZBEVEZETŐ TÖMLŐ CSATLAKOZTATÁSA

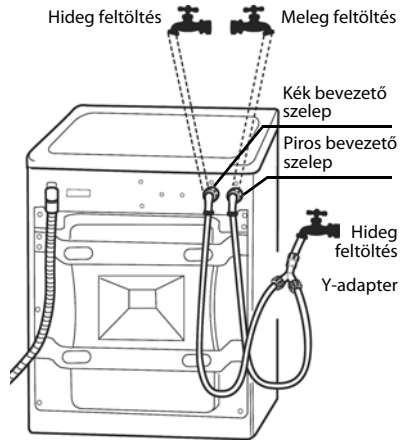
7. - Ha a vízbevezető tömlő nincs már felszerelve, azt rá kell csavarni a készülékre. Ha a mosógép a hátlapon egy bevezető szeleppel rendelkezik: csak a hideg vizet csatlakoztassa.



8. - Ha a mosógép hátlapján két bevezető szelep van, **akkor mindkét szelepet csatlakoztatni kell a vízellátáshoz:**
- vagy csatlakoztassa a piros bevezető szelepet a meleg vizes, a kék bevezető szelepet pedig a hideg vizes csaphoz
 - vagy csatlakoztassa mindkét bevezető szelepet egy Y-adapter használatával a hideg vizes csaphoz.

Ügyeljen arra, hogy valamennyi csatlakozás szorosan rögzítve legyen.

Csavarja fel a vízbevezető tömlőt **kézzel** a csapra és a bevezető szelepre, és húzza meg az anyát. **Ne használjon semmilyen szerszámot a vízbevezető tömlő rögzítéséhez.**

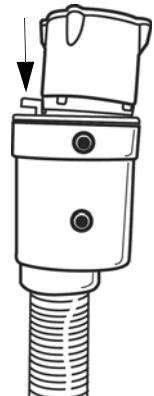


⚠ **Figyelem**

- A tömlő nem lehet megcsavarodva!
- A készüléket **tilos** nem túlnyomásos vízmelegítő keverőcsapjára csatlakoztatni.
- A vízcsapot teljesen kinyitva ellenőrizze, hogy a csatlakozásoknál nem szivárog-e a víz.
- Ha a tömlő nem elég hosszú, cserélje ki egy megfelelő hosszúságú nyomásálló tömlőre (legalább 1000 kPa nyomásnak ellenálló, EN 61770 szerint bevizsgált típus).
- Rendszeresen ellenőrizze, hogy a vízbevezető tömlőn nincsenek-e repedések vagy törések, és szükség esetén cserélje ki.
- A mosógép visszacsapó szelep nélkül csatlakoztatható.

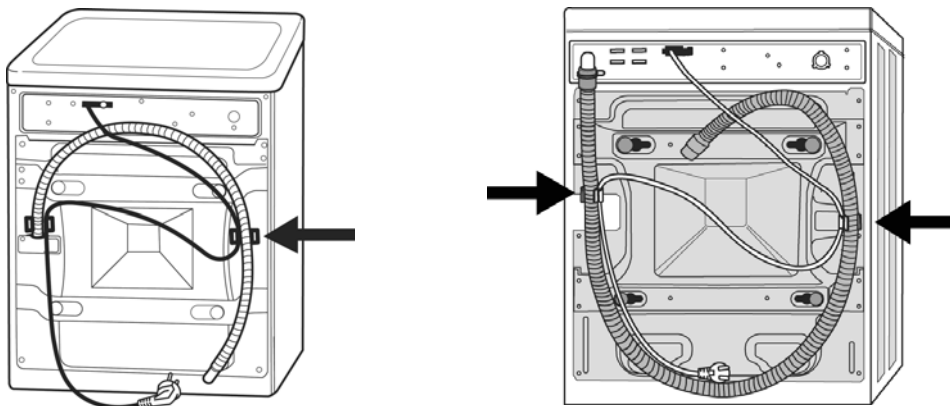
- **Aquastop tömlővel ellátott mosógépek esetén:**

Ha a rugalmas tömlő túl rövid, cserélje ki egy hosszú Aquastop tömlővel, amely a vevőszolgálatnál vagy a kereskedőnél beszerezhető. Az aquastop tömlő rendelkezik egy kioldókarral (lásd a nyilat), nyomnia kell a kart, miközben lecsavarja a tömlőt.

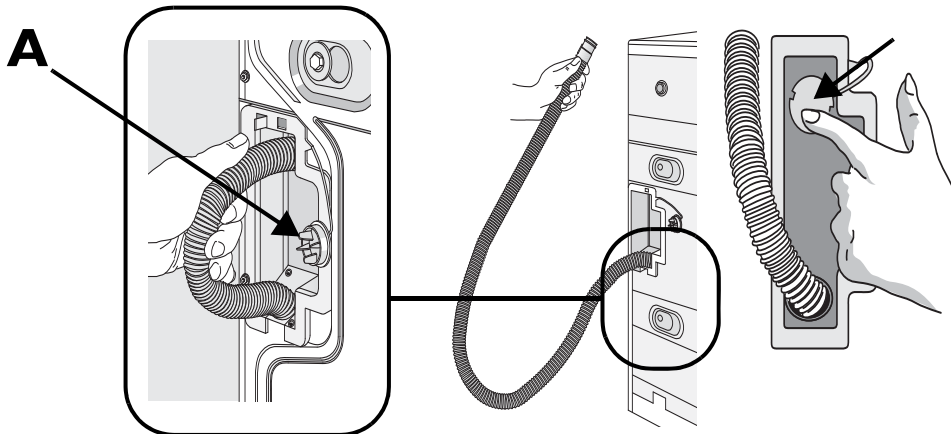


A VÍZLEERESZTŐ TÖMLŐ CSATLAKOZTATÁSA

9. - Kapcsolja le a vízleeresztő tömlőt a nyílal jelölt mindkét tartóról (a modelltől függően).



- Amennyiben a vízleeresztő tömlő a mosógép belsejébe van szerelve, húzza ki teljesen a tömlőt a tartóból, és zárja le teljesen a mellékelt „A” kupakkal.



- 10.- Szorosan csatlakoztassa a vízleeresztő tömlőt a szifonhoz vagy a víz leeresztésére szolgáló felszállócsőhöz. Szükség esetén beszerezhet egy „U” csővet (amelyet a leeresztő tömlő legvégére kell rögzíteni) a vevőszolgáltatunktól.

⚠ Fontos

- Ügyeljen arra, hogy a vízleeresztő tömlő ne legyen megcsavarodva.
- Győződjön meg arról, hogy a tömlő szorosan van csatlakoztatva a szifonhoz vagy a felszállócsőhöz.
- A vízleeresztő tömlő rögzítési magassága: minimum 60 cm, maximum 125 cm.
- A vízleeresztő tömlő max. hossza: 2,50 m (ebben az esetben a tömlő végének maximális rögzítési magasság 90 cm).

ELEKTROMOS BEKÖTÉS



- Földelő csatlakozással rendelkező aljzatot használjon.
- Ne használjon hosszabbítót vagy elosztót.
- Az elektromos hálózati kábel cseréjét kizárólag szakképzett villanyszerelő végezheti.
- Az elektromos csatlakoztatásoknak meg kell felelniük az érvényes helyi előírásoknak.