

Comparto frigorifero

- A. Ventola e filtro antibatterico e antiodore
- B. Pannello comandi con luci LED
- C. Ripiani
- D. Livello di copertura del cassetto frutta e verdura
- E. Cassetto frutta e verdura
- F. Targhetta matricola (posta a lato del cassetto frutta e verdura)
- M. Balconcini
- N. Fermabottiglie (se in dotazione)
- O. Balconcino portabottiglie

- Zona meno fredda
- Zona mediamente fredda
- Zona più fredda
- Zona frutta e verdura

Comparto congelatore

- G. Cassetto superiore (zona di congelamento)
- H. Cassetti medio e inferiore (zona di conservazione alimenti congelati e surgelati)
- I. Cassetti medio e inferiore (zona di conservazione alimenti congelati e surgelati)
- L. Contenitore cubetti ghiaccio (se in dotazione)

Nota: è possibile rimuovere i cassetti, i balconcini e i ripiani.

Le temperature per la conservazione ideale degli alimenti sono già preimpostate in fabbrica.

Prima di utilizzare l'apparecchio, leggere attentamente le istruzioni per l'uso. Caratteristiche, dati tecnici e immagini possono variare a seconda del modello.

Funzione Congelamento Rapido (Fast Cooling)

Per raffreddare velocemente il comparto frigorifero o sei ore prima di inserire nel comparto congelatore grandi quantità di alimenti da congelare, attivare la funzione "Congelamento Rapido" ("Fast Cooling")

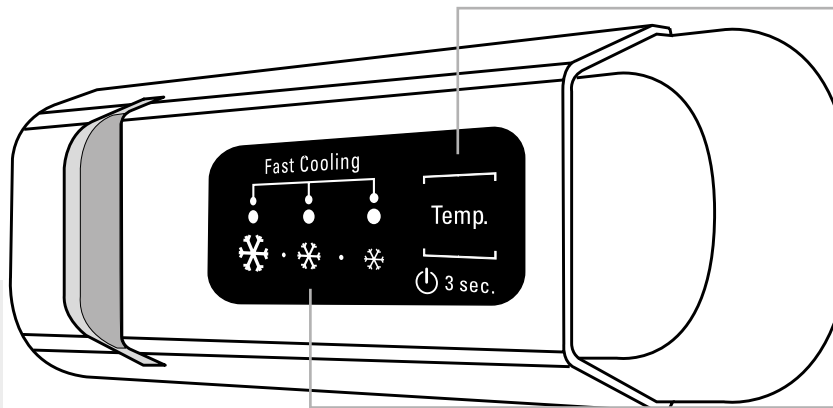
premendo ripetutamente il pulsante fino a quando le 3 icone verdi lampeggiano e poi rimangono fisse.

La funzione si disattiva automaticamente dopo 30 ore e la temperatura torna sull'impostazione precedente all'attivazione della funzione.

Per disattivare manualmente la funzione, premere il pulsante.

Nota: non riporre gli alimenti da congelare a diretto contatto con gli alimenti già congelati.

Per ottimizzare la velocità di congelamento, è possibile rimuovere il cassetto inferiore e collocare gli alimenti direttamente sul fondo del comparto.

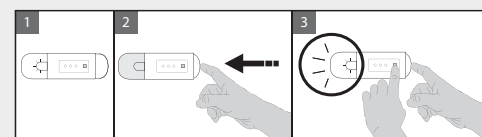


Ventola

La ventola è attivata per impostazione predefinita (ON).

Per disattivare/riattivare la ventola procedere come segue: Premere il pulsante di illuminazione come

mostrato nella figura 2. La luce si spegne. Senza rilasciare il pulsante di illuminazione, premere contemporaneamente anche il pulsante come mostrato nella figura 3. La luce lampeggia una sola volta se la ventola è disattivata, oppure 3 volte con la ventola in funzione. Se la temperatura ambiente supera i 27°C, o se sono presenti gocce d'acqua sui ripiani in vetro, è essenziale che la ventola sia attiva per assicurare la corretta conservazione degli alimenti. La disattivazione della ventola consente di ottimizzare il consumo di energia.



On/Stand-by

Premere per 3 secondi il pulsante per disattivare l'apparecchio (il pannello comandi e l'illuminazione rimarranno disattivati). Premere brevemente per riattivarlo.

Nota: Questa operazione non scollega l'apparecchio dall'alimentazione elettrica.

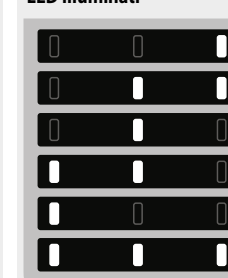
Temperatura del comparto frigorifero

Le tre spie indicano la temperatura impostata nel comparto frigorifero.

E' possibile impostare una temperatura differente usando il pulsante .

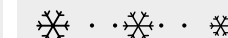
Le regolazioni possibili sono le seguenti:

LED illuminati



Temperatura impostata

- Alta (meno fredda)
- Medio-alta
- Media
- Medio-bassa
- Bassa (più fredda)
- Raffreddamento rapido



Cosa fare se...	Possibili cause:	Soluzioni:
Il pannello comandi è spento, l'apparecchio non funziona.	Può essere presente un problema di alimentazione dell'apparecchio.	Controllare che: - non manchi la corrente; - la spina sia ben inserita nella presa di corrente e l'eventuale interruttore bipolare di rete sia nella posizione corretta (consenta cioè l'alimentazione dell'apparecchio) - i dispositivi di protezione del sistema elettrico dell'abitazione siano efficienti; - il cavo di alimentazione non sia danneggiato.
La luce interna non funziona.	L'apparecchio potrebbe essere nella modalità stand by. Può essere necessario sostituire la luce. Malfunzionamento di un componente tecnico.	Attivare l'apparecchio premendo brevemente il pulsante (vedi funzione On/Stand-by). contattare il Servizio Assistenza Tecnica autorizzato.
La luce interna lampeggia.	Allarme porta attivo. Viene attivato quando la porta del reparto frigorifero rimane aperta per un periodo prolungato di tempo.	Per rimuoverlo chiudere la porta del frigorifero. Alla riapertura della porta verificare il funzionamento della luce.
La temperatura all'interno dei comparti non è sufficientemente fredda.	Le cause possono essere diverse (vedere "Soluzioni").	Controllare che: - le porte si chiudano correttamente; - l'apparecchio non sia installato in prossimità di una fonte di calore; - la temperatura impostata sia adeguata; - la circolazione dell'aria di ventilazione alla base dell'apparecchio non sia ostruita (vedi manuale di installazione).
È presente acqua sul fondo del comparto frigorifero.	Lo scarico dell'acqua di sbrinamento è bloccato.	Pulire il foro di scarico dell'acqua di sbrinamento (vedere la sezione "Manutenzione e pulizia dell'apparecchio" nelle istruzioni per l'uso).
Presenza eccessiva di brina nel comparto congelatore.	La porta del comparto congelatore non si chiude correttamente.	- Sbrinare il comparto congelatore. - Verificare che il prodotto sia stato installato correttamente. - Verificare che non ci sia nulla che ne impedisca la corretta chiusura.
Il bordo anteriore del frigorifero è caldo in corrispondenza della guarnizione della porta.	Non si tratta di un difetto. Impedisce la formazione della condensa.	Non è necessaria alcuna soluzione.
Una o più spie verdi lampeggiano in modo continuo e non è possibile modificare la temperatura impostata.	Allarme Malfunzionamento L'allarme indica un malfunzionamento di un componente tecnico.	contattare il Servizio Assistenza Tecnica autorizzato.
La temperatura del comparto frigorifero è eccessivamente fredda.	- La temperatura impostata è troppo fredda. - Potrebbe essere stata inserita una quantità abbondante di cibi freschi nel comparto congelatore.	- Provare ad impostare una temperatura meno fredda. - Nel caso siano stati inseriti cibi freschi nel comparto congelatore, attendere la fine del congelamento.

Nota: alcuni rumori, quali gorgoglii e sibili, causati dal sistema di refrigerazione sono normali.