

Quick Reference Guide



“ This story begins with a cool glimpse of light which easily burns into a creative mind. A story of timeless moments of a serious passion prepared to become a delicious art creation. ”

Thanks for choosing

KitchenAid
FOR THE WAY IT'S MADE.

Space 400
Frigorifero-congelatore a
incasso da 70 cm

Guida di consultazione rapida

IT

“ This story begins with a cool glimpse of light which easily burns into a creative mind. A story of timeless moments of a serious passion prepared to become a delicious art creation. ”

Grazie per aver scelto

KitchenAid
FOR THE WAY IT'S MADE.



GRAZIE PER AVERE ACQUISTATO UN PRODOTTO KITCHENAID

Per ricevere un'assistenza più completa, registrare il prodotto su www.kitchenaid.eu/register



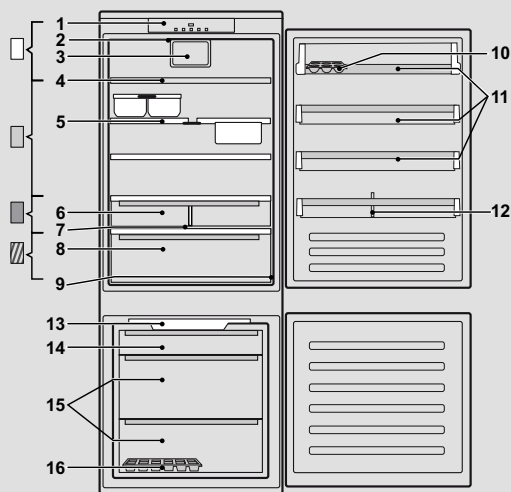
Prima di utilizzare l'apparecchio, leggere attentamente le istruzioni relative alla sicurezza.

Primo utilizzo

Dopo l'installazione, attendere almeno due ore prima di collegare l'apparecchio alla rete elettrica. Una volta collegato alla rete di alimentazione, l'apparecchio si avvia automaticamente. Le temperature di conservazione ideali per gli alimenti sono preimpostate in fabbrica.

Dopo la messa in funzione, attendere 4-6 ore prima che venga raggiunta la temperatura di conservazione adeguata per un carico normale dell'apparecchio. Posizionare il filtro antibatterico-antiodore nella ventola come indicato sulla confezione del filtro (se disponibile). Se viene emesso il segnale acustico, significa che è intervenuto l'allarme di temperatura: premere il tasto per disattivare l'allarme acustico.

Componenti e caratteristiche del prodotto



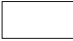



Comparto frigorifero

1. Pannello comandi
2. Illuminazione a LED
3. Ventola e filtro antibatterico e antiodore*
4. Ripiano di vetro
5. "Haute Cuisine" (Alta cucina)*
6. Cassetti Snack e Delicate*
7. "Sliding tray" amovibile*
8. Cassetto frutta e verdura
9. Targhetta matricola (posta a lato del cassetto frutta e verdura)
10. Vaschetta portauova*
11. Balconcini
12. Balconcino portabottiglie*

Comparto congelatore

13. Stop Frost*
14. Cassetto superiore (zona di congelamento e di conservazione per alimenti congelati e surgelati)
15. Cassetti centrale e inferiore (zona di conservazione per alimenti congelati e surgelati)
16. Vaschetta del ghiaccio

Nota: tutti i cassetti, i balconcini e i ripiani sono amovibili.
caratteristiche e dati tecnici possono variare in base al modello.

-  **Zona temperata**
Consigliata per conservare frutta tropicale, lattine, bevande, uova, salse, sottaceti, burro, conserve
-  **Zona fresca**
Consigliata per conservare formaggio, latte, latticini, piatti pronti, yogurt
-  **Zona più fredda**
Consigliata per la conservazione di affettati, dessert, pesce e carne
-  **Cassetto frutta e verdura**

* Disponibile solo su alcuni modelli

Pannello comandi



Fresh control (Fresh Control)

L'apparecchio può raggiungere automaticamente in breve tempo la temperatura interna ottimale per la conservazione degli alimenti. Questa funzione permette di controllare anche l'umidità dell'apparecchio. Per consentire il corretto funzionamento, la ventola deve essere accesa. E' possibile disattivare/riattivare la funzione (vedi descrizione Ventola).

Ventola*

La ventola migliora la distribuzione della temperatura all'interno dell'apparecchio, migliorando così la conservazione degli alimenti e riducendo l'umidità in eccesso. La ventola è preimpostata come attiva. Per accendere o spegnere la ventola, premere per 3 secondi i tasti Fast Freeze (Raffreddamento rapido) e Freezer (Congelatore). Se la ventola viene accesa, la spia sul display lampeggia e viene emesso un segnale acustico singolo; se la ventola viene spenta, la spia sul display lampeggia e vengono emessi due segnali acustici. Se la temperatura ambiente supera i 27°C, o se sono presenti gocce d'acqua sui ripiani in vetro, è essenziale che la ventola sia attiva per assicurare la corretta conservazione degli alimenti. La disattivazione della ventola consente di ottimizzare il consumo di energia.

Nota: la ventola si riavvia automaticamente dopo interruzione dell'alimentazione oppure dopo avere spento l'apparecchio. Non ostruire la zona di aerazione con alimenti.

Filtro antibatterico*

Rimuoverlo dal contenitore che si trova nel cassetto frutta e verdura e inserirlo nel coperchio della ventola. Le istruzioni per la sostituzione sono incluse nella scatola del filtro.

On/Stand-by

Premere il tasto per 3 secondi per spegnere l'apparecchio (in modalità Stand-by, sul display si illuminano due trattini). Premere brevemente per riattivarlo.

Nota: Questa operazione non scollega l'apparecchio dall'alimentazione elettrica.

Display temperatura

Il display può mostrare alternativamente la temperatura del comparto frigorifero (compresa tra 2°C e 8°C) o la temperatura del comparto congelatore (compresa tra -16°C e -24°C).

Temperatura del comparto frigorifero

È possibile impostare una temperatura differente utilizzando l'icona "Fridge" (Frigorifero).

Fast Cool (Raffreddamento rapido)

Premere il tasto prima di introdurre una grande quantità di alimenti freschi nel comparto frigorifero. Quando la funzione è attivata, compare l'icona . La funzione si disattiva automaticamente dopo 6 ore, oppure può essere disinserita manualmente premendo il tasto "Fridge" (Frigorifero) per 3 secondi.

Disattivazione dell'allarme acustico


Per disattivare i segnali acustici premere brevemente il pulsante

Temperatura del comparto congelatore

È possibile impostare una temperatura differente utilizzando l'icona "Freezer" (Congelatore).



* Disponibile solo su alcuni modelli

Fast freeze (Congelamento rapido)

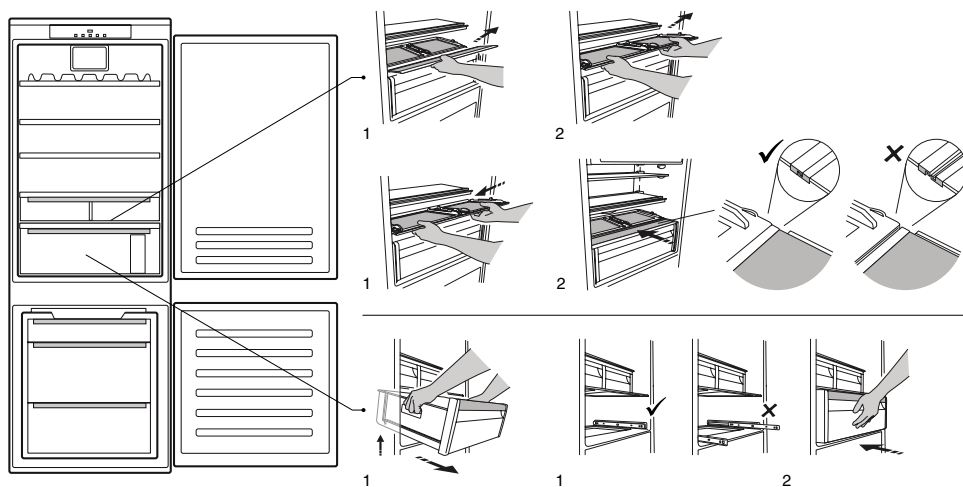
Premere il tasto  24 ore prima di introdurre grandi quantità di alimenti nella zona congelamento. Quando la funzione è attivata, l'icona si accende. La funzione si disattiva automaticamente dopo 48 ore, oppure manualmente premendo nuovamente il pulsante "Freezer" per 3 secondi.

Nota: evitare il contatto diretto tra gli alimenti freschi e quelli già congelati. Per velocizzare il processo di congelamento, è possibile rimuovere i cassetti e collocare gli alimenti direttamente sul fondo del comparto.

Vacation (Modalità Vacanza)

Utilizzare questa funzione nel caso di un'assenza prolungata. Premere il tasto  per 3 secondi per attivare la funzione. Il display visualizza la temperatura del comparto frigorifero (+12°C) e l'icona si accende. Dopo avere attivato la funzione, rimuovere gli alimenti dal comparto frigorifero e mantenere chiuse entrambe le porte; il frigorifero manterrà una temperatura adeguata per impedire la formazione di odori. Il congelatore, tuttavia, rimane alla temperatura impostata. Per disattivare la funzione, premere il tasto  per 3 secondi.

Rimozione del cassetto e del "Sliding tray" (ripiano amovibile)



Pulizia

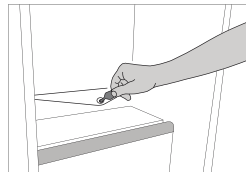
Prima di qualsiasi operazione di pulizia o manutenzione, staccare l'apparecchio dalla presa di alimentazione o scollegare l'alimentazione elettrica.

Non utilizzare prodotti abrasivi. Non pulire i componenti del frigorifero con liquidi infiammabili. Non utilizzare pulitrici a getto di vapore.

Non pulire i pulsanti e il display del pannello comandi con alcol o sostanze derivate; pulire con un panno asciutto.

Pulire periodicamente l'apparecchio utilizzando un panno ed una soluzione di acqua tiepida e detersivi neutri specifici per la pulizia interna del frigorifero.

Per garantire il deflusso costante e corretto dell'acqua di sbrinamento, pulire regolarmente l'interno del foro di scarico situato sulla parete posteriore del comparto frigorifero, vicino al cassetto frutta e verdura, usando l'utensile in dotazione.



Anomalie e rimedi

Prima di contattare il servizio di Assistenza Clienti:

1. Riavviare l'apparecchio per verificare se il problema è stato risolto. Se necessario, ripetere l'operazione dopo un'ora.
2. Eseguire i controlli descritti nella sezione **Guida alla ricerca guasti** riportata nelle Istruzioni per l'uso o disponibile sul sito www.kitchenaid.eu, quindi riaccendere l'apparecchio.

Se il problema persiste, rivolgersi al servizio di Assistenza Clienti più vicino.

Sarà necessario descrivere il problema al tecnico e indicare con precisione il tipo e il modello dell'apparecchio, insieme al codice di assistenza riportato sulla targhetta matricola all'interno del comparto frigorifero. Queste informazioni permetteranno al tecnico di identificare prontamente il tipo di intervento richiesto.

Nei casi in cui sia richiesta una riparazione, si raccomanda di rivolgersi a un centro di assistenza tecnica autorizzato.

Le istruzioni d'uso complete sono disponibili sul sito www.kitchenaid.eu.

Il sito contiene molte altre informazioni utili sui prodotti, tra cui raffinate ricette create e testate dai nostri ambasciatori del marchio o dalla scuola di cucina KitchenAid più vicina.

IT

Stampato in Italia



400011122857/A

KitchenAid
FOR THE WAY IT'S MADE.