

**DANK U WEL VOOR UW AANKOOP VAN EEN BAUKNECHT PRODUCT**

Voor verdere assistentie kunt u het apparaat registreren op www.bauknecht.eu/register

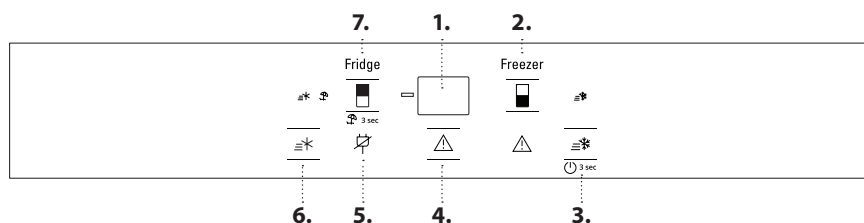


Lees de instructies aandachtig voordat u het apparaat gebruikt.

PRODUCTBESCHRIJVING**EERSTE GEBRUIK**

Wacht minstens twee uren na de installatie vooraleer het apparaat aan te sluiten op het stopcontact. Nadat de stekker in het stopcontact is gestoken, begint het apparaat automatisch te werken. De ideale opslagtemperaturen voor etenswaar zijn vooraf in de fabriek afgesteld.

Na het inschakelen van het apparaat dient u 4-6 uur te wachten tot de juiste opslagtemperatuur voor een normaal gevuld apparaat is bereikt. Breng het antibacteriële filter tegen onaangename geuren op de ventilator aan, zoals aangeduid in de filterverpakking (indien aanwezig). Als het geluidssignaal afgaat, betekent dit dat het temperatuuralarm in werking is getreden: druk op de knop om de geluidsalarmen uit te schakelen.

BEDIENINGSPANEEL

1. Temperatuurdisplay
2. Temperatuur van de vriezer
3. Fast freeze - On/Stand-by (Aan/Stand-by)
4. Het geluidsalarm uitschakelen
5. Black-out-alarmcontrolelampje
6. Fast cool (Snel koelen)
7. Temperatuur van de koelkast - Vacation (vakantiemodus)

VENTILATOR*

De ventilator verbetert de temperatuurverdeling in het product, waardoor de etenswaar beter geconserveerd wordt en overmatig vocht gereduceerd. De ventilator is standaard ingeschakeld. U kunt de ventilator aan/uitschakelen door 3 seconden op de toetsen en te drukken. Het displaylampje knippert en het geluidsalarm gaat een enkele maal af als de ventilator UIT staat of het displaylampje knippert en het geluidsalarm gaat twee maal af als de ventilator AAN staat. Als de omgevingstemperatuur hoger is dan 27 °C of waterdruppels aanwezig zijn op de glasplaten, dan moet de ventilator zijn ingeschakeld om te zorgen voor een goede voedselconservatie. Door het uitschakelen van de ventilator kan een optimaal energieverbruik worden verkregen.

Opmerking: de ventilator wordt na een stroomuitval of na het uitschakelen van het apparaat automatisch weer gestart. Blokkeer het gebied van de luchtinlaat niet met levensmiddelen.

ANTIBACTERIEEL FILTER*

Haal het filter uit de doos die zich in de fruit- en groentelade bevindt en plaats het in de afdekking van de ventilator. De vervangingsprocedure is meegeleverd in de filterdoos.

 3 sec AAN/STAND-BY

Druk 3 seconden op de toets om het apparaat uit te schakelen. In Stand-by modus lichten twee streepjes op op het display. Druk nogmaals kort op de toets om het apparaat opnieuw in te schakelen.

Opmerking: het apparaat wordt op deze manier niet van de elektrische voeding afgekoppeld.

TEMPERATUUR KOELVAK

Er kan een andere temperatuur voor het apparaat worden ingesteld met behulp van de toets .

TEMPERATUURDISPLAY

Het display kan afwisselend de temperatuur van het koelkastcompartiment (tussen 2 °C en 8 °C) of de temperatuur van het diepvriescompartiment (tussen -16 °C en -24 °C) weergeven.

FAST COOL (SNEL KOELEN)

Druk op de toets alvorens een grote hoeveelheid vers voedsel in het koelkastcompartiment te plaatsen. Wanneer de functie wordt ingeschakeld, gaat het pictogram branden. De functie wordt na 6 uur automatisch uitgeschakeld, of handmatig uitgeschakeld door opnieuw op de toets te drukken.

 HET GELUIDSALARM UITSCHAKELEN

Druk kort op de toets om het geluidsalarm uit te schakelen.

TEMPERATUUR DIEPVRIESCOMPARTIMENT

Er kan een andere temperatuur voor het apparaat worden ingesteld met behulp van de toets .

 FAST FREEZE (SNELVRIES)

Druk op de toets 24 uren alvorens grote hoeveelheden in te vriezen voedsel in het diepvriesgedeelte te plaatsen. Wanneer de functie wordt ingeschakeld, gaat het pictogram branden. De functie wordt na 48 uur automatisch uitgeschakeld, of handmatig uitgeschakeld door opnieuw op de toets te drukken.

 3 sec VACATION (VAKANTIEMODUS)

U kunt deze functie gebruiken indien u langere tijd afwezig bent. Druk 3 seconden lang op de toets om de functie in te schakelen. Op de display wordt de temperatuur van het koelkastcompartiment (+12 °C) weergegeven en het symbool brandt. Na het activeren van de functie verwijdert u de etenswaar uit het koelkastcompartiment en houdt u beide deuren gesloten - de koelkast zal een geschikte temperatuur aanhouden om de ontwikkeling van onaangename geuren te voorkomen. De vriezer behoudt echter de ingestelde temperatuur. Druk de toets gedurende 3 seconden in om de functie uit te schakelen.

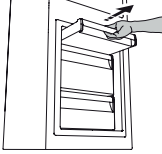
* Alleen beschikbaar op bepaalde modellen

STOP FROST SYSTEEM*

Het STOP FROST SYSTEEM vergemakkelijkt het ontdooien voor het diepvriescompartiment.
Het STOP FROST-accessoire is ontworpen voor het verzamelen van het ijs dat in het vriesvak wordt gevormd en het is gemakkelijk te verwijderen en schoon te maken, dus is er minder tijd nodig om het vriesvak te ontdooien.

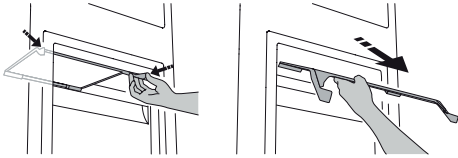
PROCEDURE VOOR REINIGING VAN HET STOP FROST-ACCESSOIRE

1. Open de deur van het diepvriescompartiment en verwijder de bovenste lade.

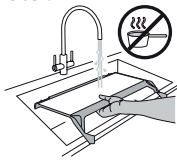


2. Maak het STOP FROST-accessoire los en verwijder het, let erop dat u het niet op de glasplaat eronder laat vallen.

Opmerking: als het accessoire vastzit of moeilijk te verwijderen is, blijf dan niet proberen dit te verwijderen, maar ga verder met het volledig ontdooien van het diepvriescompartiment.



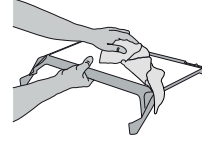
3. Sluit de deur van het diepvriescompartiment.
4. Verwijder het ijs op het accessoire door dit af te spoelen onder stromend (niet heet) water.



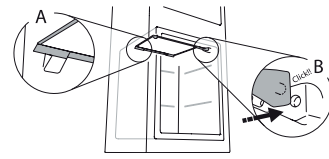
Om het ijs op het STOP FROST-accessoire te verwijderen, volgt u de hieronder aangegeven reinigingsprocedure.



5. Laat het accessoire droogdruppelen en droog de kunststof onderdelen met een zachte doek.



6. Breng het accessoire weer aan door het achterste deel op de uitstekende delen getoond in de afbeelding te plaatsen en maak vervolgens de hendel van het accessoire aan de klemmen erboven vast.



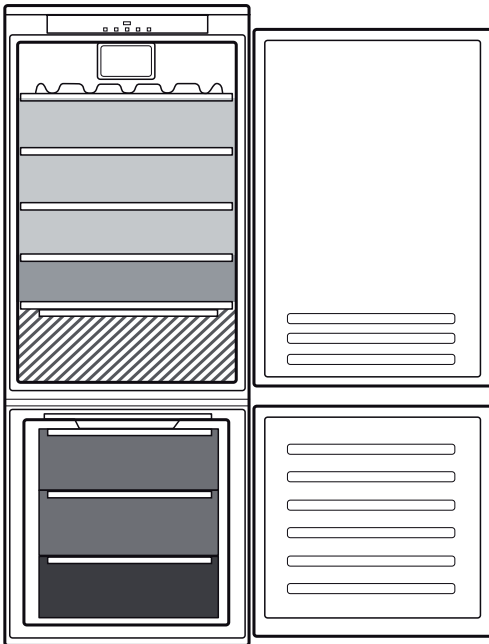
7. Breng de bovenste lade weer aan en sluit de deur van het diepvriescompartiment.

Het STOP FROST-accessoire kan afzonderlijk gereinigd worden zonder het hele diepvriescompartiment te ontdooien.

Door regelmatig het STOP FROST-accessoire te reinigen, hoeft het diepvriescompartiment minder vaak ontdooid te worden.

Opmerking: de productspecificaties, volume en energie, zijn berekend zonder het STOP FROST-accessoire.

OPSLAAN VAN ETENSWAAR EN DRANKEN

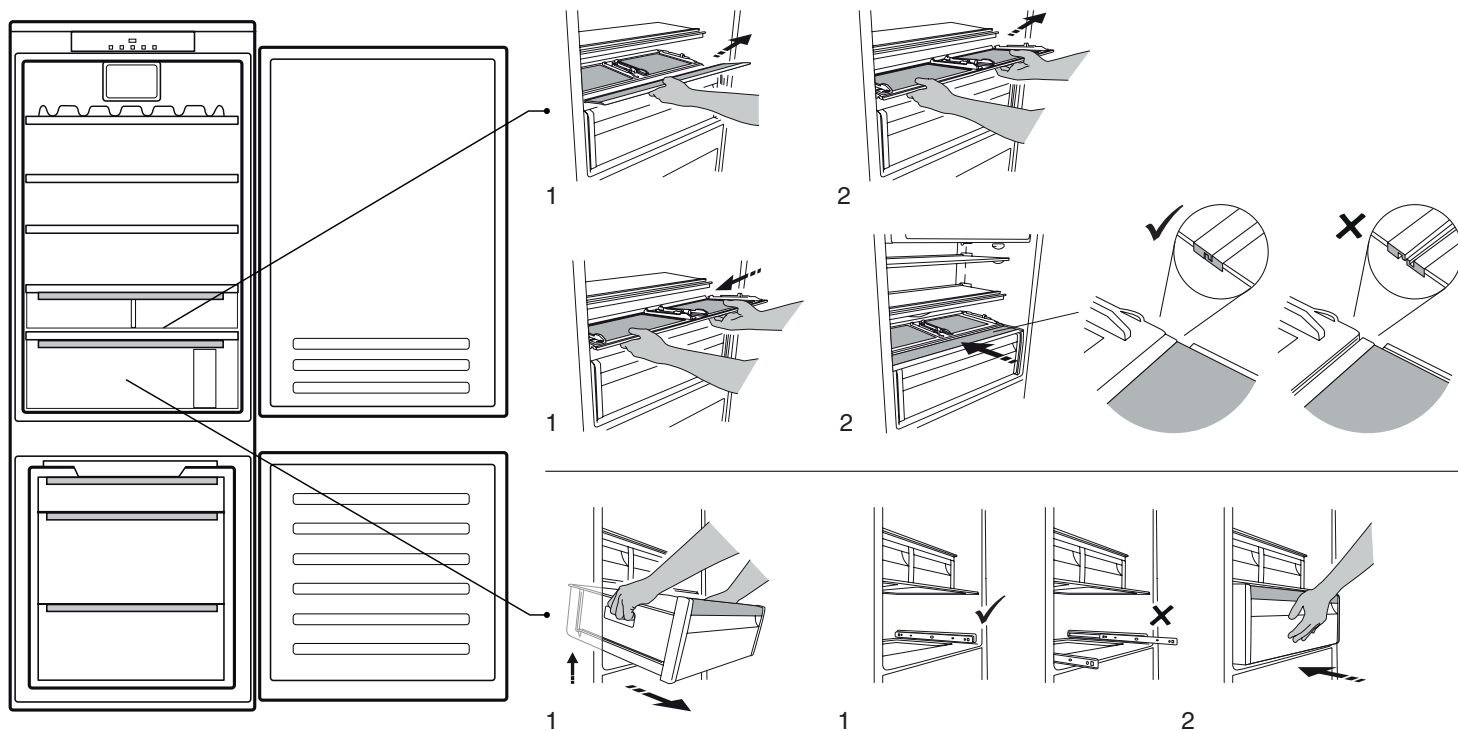


Legenda

- GEMATIGDE ZONE**
Aanbevolen voor het bewaren van tropisch fruit, blikjes, dranken, eieren, sauzen, augurken, boter, jam
- KOELZONE**
Aanbevolen voor het bewaren van kaas, melk, zuivelproducten, delicatessen, yoghurt
- KOUDSTE ZONE**
Aanbevolen voor het bewaren van vleeswaren, desserts, vlees en vis
- FRUIT & GROENTELADE**
- LADEN VRIESVAK**
- LADEN DIEPVRIESGEDEELTE**
(Max koelzone)
Aanbevolen voor het invriezen van verse/gekookte levensmiddelen

* Alleen beschikbaar op bepaalde modellen

LADE EN "SLIDING TRAY" (UITNEEMBAAR SCHAP) VERWIJDEREN*



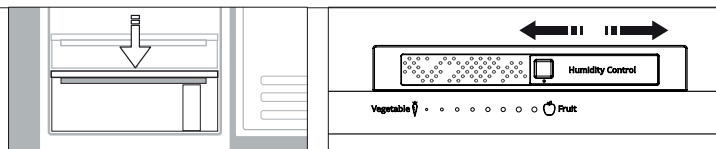
FOOD CARE ZONE*

Deze lade is speciaal ontworpen om een lage temperatuur aan te houden om vers voedsel langer te bewaren (bijvoorbeeld verse pasta, zure room, pesto/saus, zelfgemaakte bereidingen, banketbakkersroom, pudding, roomkaas, vleeswaren, desserts, vlees en vis).

De temperatuur in de lade ligt tussen +3 °C en -2 °C. Om de lade correct te laten werken, mag de Vacation-modus (vakantiemodus) niet geselecteerd zijn.






HUMIDITY CONTROL (VOCHTREGELAAR)*

Keuzeschakelaar van de vochtigheidsgraad in de fruit & groentelade: schuif met de keuzeschakelaar om de juiste vochtigheidsgraad in te stellen om het voedsel op de beste manier te bewaren.



* Alleen beschikbaar op bepaalde modellen

PROBLEEMOPLOSSING

Wat moet u doen als...	Mogelijke oorzaken	Oplossingen
Het bedieningspaneel is uitgeschakeld, het apparaat werkt niet.	Het apparaat kan in de stand Aan/Stand-by staan. Er kan een probleem zijn met de stroomtoevoer naar het apparaat zijn.	Schakel het apparaat in door op de toets Aan/Stand-by te drukken. Ga na of: <ul style="list-style-type: none"> er geen stroomstoring is; de stekker goed in het stopcontact gestoken is en de dubbele polaire schakelaar (indien aanwezig) in de juiste stand staat (d.w.z. de schakelaar voorziet het apparaat van spanning); de beschermingstoestellen voor huishoudelijke elektrische systemen correct werken; de voedingskabel niet is beschadigd.
Het interieurlampje werkt niet.	Het lampje moet mogelijk vervangen worden. Het apparaat kan in de stand Aan/Stand-by staan.	Modellen met LED-lampjes: neem contact op met het Technische Servicecentrum. Schakel het apparaat in door kortstondig op de knop  te drukken (zie de functie Aan/Stand-by).
De temperatuur binnenin de compartimenten is niet laag genoeg.	Dit kan verschillende oorzaken hebben (zie 'Oplossingen').	Ga na of: <ul style="list-style-type: none"> de deuren goed sluiten; het apparaat niet is geïnstalleerd in de buurt van een warmtebron; de ingestelde temperatuur voldoende is; de circulatie van lucht door de ventilatieroosters onderin het apparaat niet belemmerd wordt.
Er bevindt zich water onderin het koelkastcompartiment.	De afvoer voor dooiwater is geblokkeerd.	Reinig de drainage van het dooiwater (zie deel "Reiniging en Onderhoud").
De voorste rand van het apparaat, bij de afdichtingen van de deur, is heet.	Dit is geen defect. Hierdoor wordt de vorming van condens voorkomen.	Een oplossing is niet nodig.
Het rode symbool  knippert en er wordt een geluidssignaal geactiveerd	Alarm deur open Het alarm wordt geactiveerd wanneer de deur van de koelkast- en/of diepvriescompartimenten langere tijd open blijft.	Sluit de open deur van het product om het geluidssignaal uit te schakelen.
Het rode symbool  knippert, er wordt een geluidssignaal geactiveerd en het symbool  wordt geactiveerd.	Alarm stroomstoring Dit alarm wordt geactiveerd bij een langdurige stroomstoring waardoor de temperatuur in het diepvriescompartiment is toegenomen. Opmerking: u kunt geen andere temperatuur voor het product instellen voordat het blackout-alarm gedeactiveerd is.	Geadviseerd wordt om voor het uitschakelen van het geluidssignaal de temperatuur in het temperatuurdisplay te controleren, want die komt overeen met de hoogste temperatuur die tijdens de stroomuitval in het diepvriescompartiment werd bereikt. Druk kort op de toets "Geluidsalarm uitschakelen" om het geluidssignaal uit te schakelen. Nadat er op de knop is gedrukt, geeft het temperatuurdisplay weer de ingestelde temperatuur weer. Als het diepvriescompartiment nog niet de optimale temperatuur voor het bewaren van etenswaar heeft bereikt, kan het temperatuuralarm van het diepvriescompartiment geactiveerd worden (zie Temperatuuralarm diepvriescompartiment). Controleer de staat van de etenswaar voor consumptie.
Het rode pictogram  brandt (zonder te knippen), er wordt een geluidssignaal geactiveerd en het temperatuurdisplay van de diepvries knippert.	Temperatuuralarm diepvriescompartiment Het temperatuuralarm van het diepvriescompartiment duidt aan dat het compartiment niet de optimale temperatuur heeft. Dit kan gebeuren: wanneer het apparaat voor het eerst wordt gebruikt, na ontdooien en/of reinigen, bij het invriezen van grote hoeveelheden etenswaar of wanneer de diepvries niet goed sluit.	Om het geluidssignaal uit te schakelen, drukt u kort op de knop "Geluidsalarm uitschakelen" (het temperatuurdisplay stopt met knippen). Wanneer de optimale temperatuur bereikt is, wordt het rode symbool automatisch uitgeschakeld. Neem contact op met het Technische Servicecentrum als het temperatuuralarm van het diepvriescompartiment blijft klinken.
Het rode  symbool knippert, er wordt een geluidssignaal geactiveerd en de letter "F" knippert op het display.	Storingsalarm Het alarm duidt een storing in een technische component aan.	Neem contact op met het Technische Servicecentrum. Druk kort op de toets "Geluidsalarm uitschakelen" om het geluidssignaal uit te schakelen.

* Alleen beschikbaar op bepaalde modellen



U kunt de Veiligheidsinstructies, de Handleiding, de Productfiche en de Energiegegevens downloaden:

- Bezoek onze website docs.bauknecht.eu
- Gebruik makend van de QR-code
- Anders, **contacteer onze Klantenservice** (Het telefoonnummer staat in het garantieboekje). Wanneer u contact neemt met de Klantenservice, gelieve de codes te vermelden die op het identificatieplaatje van het apparaat staan.



Bauknecht



400011652763