



TAKK FOR AT DU HAR KJØPT ET WHIRLPOOL-PRODUKT
å motta en mer fullstendig assistanse,
vær vennlig å registrere produktet ditt på
www.whirlpool.eu/register



Les sikkerhetsinstruksene nøye før du bruker apparatet.
Transportboltene må fjernes før maskinen tas i bruk.
For mer detaljerte anvisninger om hvordan du fjerner dem,
se installasjonshåndboka.

FØRSTE GANGS BRUK

INNSTILLINGER

De følgende innstillingene kan endres / velges:

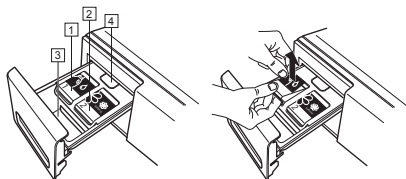
Vis språk / tastlyder / syklus og alarm / display kontrast / vannhardhet / eco mode (funksjon for automatisk avslåing når programmet er avsluttet) / dispenser på eller av (aktiver eller deaktiver automatisk dosering av vaskemiddel for godt) / kalibrering (tilpass doseringsmengden på Tankene i henhold til anbefalingene for ditt vaskemiddel eller mykemiddel) / Innhold på Tank 2 (= still inn Tank 2 for vaskemiddel eller mykemiddel) / gå tilbake til innstillingene gjort ved fabrikk.

- Trykk på knappen for Innstilling.
- Velg innstillingen du ønsker å endre ved å trykke på tasten for OPP eller NED. trykk deretter på OK-tasten.

- Trykk tasten for UP eller NED for å velge ønsket verdi eller velg fra menyen, bekreft deretter ved å trykke på OK-tasten.
 - For å gå ut av innstillingsmodus, trykk enten på tasten for UP eller NED helt til displayet viser at du kan gå ut, bekreft så ved å trykke på OK-tasten. Eller vent noen få sekunder til Innstillingsmodus avsluttes automatisk.
- For å fjerne eventuelle rester fra produksjonsprosessen:
- Velg «Bomull»-programmet med 95 °C temperatur.
 - Tilfør en liten mengde sterkt vaskemiddel i rommet for manuell dosering til vaskemiddel-dispenseren (maksimalt 1/3 av mengden som anbefales av vaskemiddelprodusenten for lite skittent tøy) og trykk på knappene for Automatisk dosering - lampene til disse knappene må være slukket.
 - Start programmet uten å legge i noe tøy.

VASKEMIDDELDISPENSER

Vær forsiktig når du betjener dispenseren. Unngå å dra eller trykke hardt dispenseren ved åpning og lukking.



AUTOMATISK DOSERING:

Viktig: Bruk kun flytende vaskemiddel for å fylle på tankene med vaskemiddel ("1" og "2"); bruk aldri pulver-vaskemiddel.

1. Tank 1

Flytende universalt vaskemiddel ELLER flytende spesifikt vaskemiddel (for eksempel for farget tøy, ull, sportsplass osv.)

Viktig: Fyll aldri på tøyemykner på Tank 1.

Maksimal mengde ved påfylling: 600 ml.

2. Tank 2

Mykemiddel ELLER flytende vaskemiddel (universalt eller spesifikt vaskemiddel som for farget tøy, ull og sportstøy)

Maksimal mengde ved påfylling: 400 ml.

Velg konfigurasjonen som foretrekkes blant de som er nevnt i avsnittet AUTO DOSERING - FØRSTE GANGS BRUK i Brukerveiledningen.

Merkene på tankenes klaffer kan snus eller byttes ut for å minne deg om konfigurasjonen som er valgt.

MANUELL DOSERING:

3. Vaskemiddel-rom for manuell dosering

- Vaskemiddel i pulverform eller flytende vaskemiddel
- Tilsetningsmidler

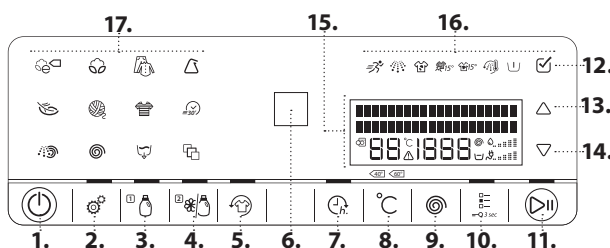
Dersom du bruker vaskemiddel i pulverform, påse at du kun fyller opp til merket for "max" i rommet.

4. Knapp for frigjøring

Trykk ned for å fjerne vaskemiddel-dispenseren for rengjøring.

KONTROLLPANEL

1. On / Off knapp (Reset/Tøm hvis den trykkes og holdes inne)
2. Knapp for innstilling
3. Automatisk dosering / Tank 1
4. Automatisk dosering / Tank 2
5. Knapp for Oppfriskning
6. Sensing indikator
7. Fullfør om
8. Temperaturknapp



9. Knapp for sentrifugeringshastighet
10. Opsjonsknapp (Tastsperr hvis den trykkes og holdes nede)
11. Start / Pause knapp
12. OK tast (for å bekrefte)
13. UP-tast
14. NED-tast
15. Display
16. Opsjonsindikatorer
17. Program-taster

PROGRAMMER

Følg anbefalingene på vaskeetikettene.

Øko Bomull

Normalt skittent bomullstøy. Ved 40 °C og 60 °C standard bomullsprogram, og det mest økonomiske i forhold til kombinert vann- og energiforbruk ved vask av bomullstøy. Verdien på Energimerket er basert på dette programmet.

Bomull

Normalt til meget skittent og robust bomull og lintøy, for eksempel håndklær, undertøy, duker osv.

Blandet

Lett til normalt skittent slitesterkt tøy laget av bomull, lin, kunstige fibre og blandinger av disse. 1-times program.

Syntetisk

Normalt skittent tøy av kunstfibre (som polyester, polyakryl, viskose osv.) eller bomullsblandinger med disse.

Finvask

Tøy laget av ømfintlige stoffer, som trenger skånsom behandling.

Ull

Ull med Woolmark-merket og som er merket for vask i maskin, og tekstiler av silke, lin, ull og viskose som er merket for håndvask.

Hurtig 30'

Lite skittent tøy laget av bomull, kunstfibre og blandinger av disse. Oppfriskningsprogram for tøy uten flekker.

Farget

Lite til normalt skittent tøy laget av bomull, kunstfibre og blandinger av disse; også finvask. Bidrar til å bevare fargene.

Skyll/Sentr.

Separat program for skylling og intensiv sentrifugering. For slitesterkt tøy.

Sentrifugering

Separat program for intensiv sentrifugering. For slitesterkt tøy.

Skjorter

Skjorter, bluser og ømfintlig arbeidstøy laget av bomull, kunstfibre og blandinger av disse.

Tøm

Eget program for å tømme vannet uten å sentrifugere.

SPESIALPROGRAM

For å stille inn ett av de følgende programmene, velg spesialprogrammets posisjon. Trykk på tastene for NED og UP for å velge ett av programmene som nevnes nedenfor. Det valgte programmet er merket med ">". Trykk på OK-tasten for å bekrefte det valgte programmet.

Dyner

Store artikler som soveposer, vaskbare tepper, badematter, puter og dyner fylt med fjær eller syntetisk materiale.

Sengetøy

Hvitt eller kulørt sengetøy laget av bomull og syntetiske fibre, eller blandinger av begge.

Kasjmir

Høykvalitetsplagg i kasjmirull som er merket for maskinvask eller håndvask.

Sport

Normalt skittent og svett sportstøy laget av bomulls jersey eller mikrofibre. Programmet inkluderer forvask – tilsett vaskemiddel også i forvaskrommet. Ikke bruk tøymykner.

HVORDAN BRUKE APPARATET

Trykk på På/Av knappen. En animasjon vises da, og man hører en lyd. Programmet som ble brukt lyser opp. Deretter er vaskemaskinen klar til å bli tatt i bruk.

Velg program

Trykk på symbolet for programmet på kontrollpanelet. Programnavn, standard varighet, temperatur og sentrifugeringshastighet i tillegg til maksimal tøymengde kommer til syne på display.

Endre temperatur om nødvendig

Trykk gjentatte ganger temperaturtasten ELLER trykk på tasten for UP eller NED helt til ønsket temperatur kommer til syne på display.

Endre sentrifugeringshastigheten om nødvendig

Trykk gjentatte ganger på tasten for sentrifugering ELLER trykk på tasten for UP eller NED helt til ønsket sentrifugeringshastighet eller Skyllestopp kommer til syne på display.

Velg opsjoner om nødvendig

Trykk på tasten for UP eller NED for å navigere igjennom listen med opsjoner. Trykk på OK tasten for å velge en opsjon; opsjons-symbolet tennes på kontrollpanelet. Trykk på OK-tasten igjen for å velge vekk en valgt opsjon. Noen opsjoner / funksjoner kan velges ved å trykke direkte på knappene på "Kontrollpanelet" fra #2 til #5.

Dersom denne opsjonen ikke kan velges for programmet, slår den seg av automatisk når det trykkes på knappen.

Se avsnittet OPSJONER, FUNKSJONER OG INDIKATORLAMPER for mer informasjon.

Tilfør vaskemiddel

Dersom du ønsker å tilføre vaskemiddelet **manuelt**, dra forsiktig ut vaskemiddel-dispenseren og tilfør vaskemiddelet (og tilsetningsmidlene) nå, slik det indikeres i avsnittet VASKEMIDDEL-DISPENSER.

Dra ikke for hardt når du åpner dispenseren.

Følg anbefalingene med hensyn til dosering du finner på pakningen. Hvis du har valgt FORVASK eller FULLFØR OM, følg instruksene i avsnittet PROGRAMMER OG OPSJONER, og FUNKSJONER.

Lukk deretter vaskemiddelbeholderen.

Dersom du ønsker at vaskemaskinen skal dosere vaskemiddelet **automatisk**, må du ganske enkelt påse at funksjonen Automatisk dosering er aktivert (se avsnittet OPSJONER, FUNKSJONER OG INDIKATORLAMPER/ Automatisk dosering). Systemet for Automatisk dosering tilfører vaskemiddelet etter programstart.

FORBRUKSDATA (veiledende verdier**)

Program	Temperatur (°C)	Last (Kg)	Vann (L)	Energi (Kwh)	Varighet (h:min)**		Innhold av fuktighet (%)**
					Uten hurtig	Med hurtig	
Blandet	40	6,0	62	0,40	01:00	00:55	55
Bomull	95	max	97	2,70	02:50	--	55
Bomull	60	max	95	1,70	02:35	01:55	55
Bomull	40	max	77	1,00	03:30	02:20	55
Syntetisk	60	3,5	46	0,95	02:20	01:20	35
Syntetisk	40	3,5	44	0,65	02:20	01:20	35
Øko Bomull	60	max	48	0,73	06:00	04:00	53
Øko Bomull	60	5,0	31	0,52	04:00	*	53
Øko Bomull	40	5,0	31	0,49	04:00	*	53

TILLEGGSFUNKSJONER, FUNKSJONER OG INDIKATORLAMPER

Se programoversikten for å sjekke om det er noen opsjoner tilgjengelig for det valgte programmet.

TILLEGGSFUNKSJONER SOM KAN VELGES DIREKTE VED Å TRYKKE PÅ TILLEGGSFUNKSJONSKNAPPEN

Forvask

Bidrar til å rense svært skittent tøy ved å legge forvask til vaskeprogrammet som er valgt. Forlenger programmet med ca. 20 minutter. For å tilføre vaskemiddel til fasen for forvask

Jeans

Normalt skittent jeans-tøy av bomull og plagg laget av slitesterkt jeans-lignende materiale, som bukser og jakker.

Babytøy

Normalt skittent babytøy laget av bomull eller lin. Skummet skylles ut enda grundigere. Dette bidrar til å beskytte følsom hud.

Mini Last

Bomulls- og/eller syntetisk tøy laget av stabile tekstiltyper.

Ideelt program for å vaske en liten mengde tøy på en økonomisk måte.

Start program

Trykk og hold inne "Start/Pause" helt til knappen lyser fast; programmet starter.

Dersom du har valgt Automatisk dosering, indikerer display utlevering av vaskemiddelet etter programstart. Følg anvisningene som gis i avsnittet OPSJONER, FUNKSJONER OG INDIKATORLAMPER/ Automatisk doseringsfunksjon.

Endre et program som er i gang, ved behov

Trykk på den tilhørende knappen (for eksempel «sentrifugeringshastighet»-knappen for å endre sentrifugeringshastigheten). Display indikerer at du kan stille inn verdien.

Trykk på tasten for UP eller NED for å tilpasse verdien. Opsjonene som kan velges ved opsjons-knappen: trykk tasten UP eller NED for å velge en opsjon; trykk deretter på OK-tasten for å bekrefte eller velge vekk opsjonen. Programmet vil fortsette automatisk.

For å endre innstillingene for et program som er i gang, kan du også:

- Trykk på "Start/Pause" for å sette det pågående programmet på pause.
- Endre innstillingene dine.
- Trykk på "Start/Pause" igjen for å fortsette programmet.

Sett programmet som er i gang i pause og åpne døra, om nødvendig

- Trykk og hold inne "Start/Pause" for å sette et program som er i gang i pause.
- Så fremt vannvået ikke er for høyt, og tøyet ikke er for varmt, vil indikatorlyset for døren tennes. Du kan åpne døren, for eksempel for å legge til/fjerne tøy.
- Lukk døren igjen og trykk på "Start/Pause" for å i sette programmet i gang igjen.

Reset et program under utførelse, dersom det er nødvendig

Trykk og hold inne «På/Av»-knappen til displayet angir at programmet er annullert.

Vannet tømmes, programmet avsluttes, og døren låses opp.

Slå av vaskemaskinen etter programslutt

Displayet viser at syklusen er avsluttet og indikatorlampen "Åpen dør" tennes - du kan ta ut tøyet.

Trykk inn «På/Av» for å slå av vaskemaskinen. Hvis du ikke slår den av, vil vaskemaskinen slå seg av automatisk omtrent ett kvarter etter programslutt, for å spare energi.

La døren stå på gløtt, slik at innsiden av vaskemaskinen kan tørke.

Verdier målt under normale forhold, i samsvar med IEC/EN 60456.

Vann, energi og gjenværende fuktinnholdsverdier refererer til standardinnstillingen for programmene, uten opsjoner.

maks = maksimal tøymengde i vaskemaskinen

Øko bomull er standardprogrammet for vask av normalt skittent bomullstøy, og det er den mest effektive programmet i forhold til kombinert forbruk av vann og energi. På grunn av energisparingstiltak kan det hende av den reelle vanntemperaturen avviker fra den oppgitte syklusstemperaturen.

Strømforbruk i av-modus er 0,25 W/i venstre-på modus 0,25 W.

* Varighet angitt etter mengdeberegning

Verdiene for akustisk støy på erklæringens merke viser til apparatet etter fullført installasjon, med selvklebende dempere festet under vaskemaskinen i henhold til egne instruksur.

- **automatisk:** påse at systemet for automatisk dosering er aktivert (se FUNKSJONER / Automatisk dosering)
- **manuelt:** tilfør vaskemiddelet for forvask-fasen direkte i trommelen i en vaskemiddelball før du starter programmet.

Varm Avslutnin

Programmet avsluttes med en varm skylning. Dette får fibrene i tøyet til å slappe av, og tøyet føles behagelig varmt når du tar det ut rett etter programslutt.

Bio-flekk 15 °C

Hjelper til å fjerne alle typer flekker, unntatt fett/olje. Programmet starter med en vaskefase med kaldt vann. Forlenger programmet med ca. 10 minutter. Forbehandling anbefales for vanskelige flekker. Kan ikke velges for Bomull 95 °C.

Colours 15

Bidrar til å bevare fargene i tøy ved å vaske det i kaldt vann (15°C). Sparer strøm til oppvarming av vann, og gir samtidig godt vaskeresultat. Egner seg til lett skittent, kulørt tøy uten flekker. Du må bruke et vaskemiddel beregnet på lave vasketemperaturer (15 eller 20°C). Kan ikke velges for Bomull 95 °C.

Oppfriskning

Hjelper deg å holde tøy friskt dersom du ikke kan ta det ut av trommelen rett etter at programmet er avsluttet. Vaskemaskinen starter regelmessig omdreining av tøy ca. en kort stund etter programslutt. Denne omdreiningen vil vare opp til ca. 6 timer fra slutten av vaskeprogrammet. Du kan stoppe det når som helst ved å trykke på en hvilken som helst knapp; døren låses opp, og du kan ta ut tøy.

Ekstra skittent

Bidrar til å rense svært skittent, smusset tøy ved å optimalisere effektiviteten av tilsetningsmidlene for flekkfjerning. Tilsett en passende mengde tilsetningsmiddel for flekkfjerning (pulver) i rommet for manuell dosering, sammen med ditt vaskemiddel (kun pulvervaskemiddel). Kan forlenge programmet med opptil 15 minutter. Egnet til bruk med oksygenbaserte flekkfjernere og blekemidler. **Klor eller perborater må ikke brukes!**

Intensiv skylling

Bidrar til å forebygge vaskemiddelrester i tøy ved å forlenge skyllefasen. Spesielt egnet for vask av babytøy, og for folk som lider av allergi, og for områder med bløtt vann.

Hurtig

Aktiverer raskere vask. Anbefales kun for lite skittent tøy. Kan ikke velges for Bomull 95 °C.

FUNKSJONER

Automatisk dosering

Vaskemiddel-dispenseren til vaskemaskinen er utstyrt med et system med to tanker for automatisk utlevering av flytende vaskemiddel og mykemiddel. Før du bruker denne funksjonen, følg instruksene i Brukerveiledningen / AUTOMATISK DOSERING – FØRSTE GANGS BRUK for å:

1. Stille inn riktig nivå for vannets hardhet
2. Stille inn innholdet i tank 2. Som standard stilles Tank 1 inn for vaskemiddel (ditt hovedvaskemiddel), mens Tank 2 stilles inn for tøymykner. Dersom du ikke bruker tøymykner, still inn Tank 2 til annet vaskemiddel.

3. Kontroller/juster de forhåndsinnstilte doseringsmengdene. Som default leveres systemet med følgende doseringsverdier:

- 80 ml vaskemiddel for Tank 1
- 30 ml mykemiddel for Tank 2

Du må justere disse forhåndsinnstilte doseringsverdiene til doseringsverdiene som står skrevet på pakken med vaskemiddelet eller mykemiddelet som du har til hensikt å bruke. Etter at funksjonen for Automatisk dosering er stilt inn for bruk, fyll opp tankene med riktig innhold og plasser merkene på tankene i overensstemmelse med forklaringene Brukerveiledningen / AUTO DOSERING – FØRSTE GANGS BRUK.

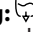
Viktig:

- Fyll aldri tanken med vaskemiddel i pulverform; pulver kan kun benyttes ved manuell dosering.
- Mykemiddel kan ikke doseres manuelt; det kan kun benyttes på Tank 2 til systemet for automatisk dosering.

Skyllestopp (kan velges ved sentrifugeringsknappen)

Egnet for ømfintlige plagg som ikke bør sentrifugeres, eller som må sentrifugeres ved lav sentrifugeringshastighet. Ikke egnet for silke. For å velge "Skyllestopp" trykk på sentrifugeringsknappen; velg Skyllestopp. Symbolet for Skyllestopp på display tennes. Display indikerer når programmet har nådd Skyllestopp.

Velg å:

- **tøm vannet, ingen sentrifugering:**  trykk på knappen for Sentrifugering, eller tastene for UP eller NED, for å velge sentrifugeringshastighet "0". Eller velg programmet Tøm. Trykk deretter på "Start/Pause": vannet tømmes og programmet avsluttes.
- **sentrifuger tøy:** standard sentrifugeringshastighet vil blinke - start sentrifugeringen ved å trykke på «Start/Pause». Eller velg en annen sentrifugeringshastighet ved å trykke på knappen for Sentrifugering og på tasten for UP eller NED, og trykk på "Start/Pause".

Avslutning i

Gjør det mulig å ha tøy klart til et spesielt tidspunkt ved å legge inn en utsettelse til programmets slutt. Velg en forsinkelse på inntil 23:30 timer. Kun dersom du tilfører vaskemiddel manuelt; bruk pulvervaskemiddel - og ikke flytende vaskemiddel med denne funksjonen når du fyller opp vaskemiddelrommet for manuell dosering. Velg program, temperatur og opsjoner.

- Trykk på knappen "Fullført om" – knappen tennes.
- Trykk på tasten for UP eller NED for å velge en utsettelse med opp til 23:30 timer.
- Trykk "Start / Pause" - nedtellingen av utsettelsen starter. Display indikerer perioden for Fullført om (= tiden som gjenstår til programmet avsluttes), i tillegg til programmet standard varighet.
- Programmet starter automatisk, tids nok til å være ferdig ved avslutning av perioden for utsettelse. Ved programmets start, vil utsettelsen på display erstattes med programmets aktuelle status.

For å slette utsettelsen

- trykk enten "Start/Pause" for å annullere utsatt start; for å starte det valgte programmet med en gang, trykk "Start/Pause" igjen;
- Eller trykk og hold nede På/Av for å slette program-innstillingene fullstendig.

Tastelås

For å sperre knappene og tastene på kontrollpanelet mot uønskede inngrep. For å låse:

- Vaskemaskinen må være slått på.
- Trykk og hold inne opsjons-knappen helt til displayet angir at tastene er blokkerte. Knappene og tastene er nå låst; kun På/Av fungerer.

Dersom du slår vaskemaskinen av og på igjen, vil tastelåsen være aktiv helt til du frigjør den.

For å låse opp: trykk og hold inne opsjons-knappen igjen i minst 3 sekunder, helt til displayet angir at tastene er frigjorte.

INDIKATORER

Døren kan åpnes

Energi / Vannmonitor

Gir tilbakemelding om energi- og vannforbruket for det innstilte programmet. Jo færre indikatorlamper som tennes, jo mer økonomisk er programinnstillingen. Kan fortsatt justeres etter beregningsfasen for tøymengde.



Svikt

Følg meldingen på displayet. Se avsnittet for Problemløsning i "Brukerveiledningen" ved eventuelle feil.

Varsel for avkalking og renhold

En melding på display vil regelmessig (omtrent hver 100 syklus) minne deg om at maskinen må avkalkes og gjøres ren for å redusere kalkdannelse og at det skapes dårlig lukt. For å avbryte visningen av påminnelsen, trykk på OK-tasten. WPRO fett- og kalkfjerner er det anbefalte profesjonelle produktet for vedlikehold av vaskemaskinen din. Vennligst følg brukerveiledningen på pakningen. For bestillinger og informasjon, ta kontakt med ettersalgsservicen eller www.whirlpool.eu

Whirlpool vil ikke være ansvarlig for eventuell skade som skyldes bruken av andre produkt for renhold av vaskemaskinen som finnes på markedet.

Program	Vaskeanvisninger	Temperatur °C	Maks. tøymengde (kg)	Kan velges ved hjelp av tilleggsfunksjon-knappen							Velges direkte			Sentrifugering		Vaskemiddel og tilsetningsmidler	
				Forvask	Varm avslutning	Bio-flekk 15	Colours 15	Ekstra skittent tøy	Intensiv skylling	Hurtig	Oppfriskning	Automatisk dosering	Fullfør om	Maks. sentrifugeringshastighet (rpm)	Skyllestopp	Vaske-middel	Tøymykner
Øko Bomull		Kald/60 °C	max	—	—	—	✓	✓	✓	✓	✓	✓	✓	max	✓	●	○
Bomull		Kald/95 °C	max	✓	✓	✓	✓	✓	✓	✓	✓	✓	✓	max	✓	●	○
Mixed / Blandet		Kald/40 °C	6,0	—	✓	✓	✓	—	✓	✓	✓	✓	✓	max	✓	●	○
Syntetisk		Kald/60 °C	3,5	✓	—	✓	✓	✓	✓	✓	✓	✓	✓	max	✓	●	○
Finvask		Kald/40 °C	2,5	✓	—	—	✓	—	—	✓	✓	✓	✓	1000	✓	●	○
Ull		Kald/40 °C	2,0	—	—	—	✓	—	—	✓	✓	✓	✓	1000	✓	●	○
Farget		Kald/60 °C	6,0	✓	—	✓	✓	✓	—	✓	✓	✓	✓	1000	✓	●	○
Hurtig 30 min		Kald/30 °C	3,0	—	—	—	✓	—	—	—	✓	✓	✓	max	✓	●	○
Skyll/Sentr.		—	max	—	—	—	—	—	✓	—	✓	—	✓	max	✓	—	○
Sentrifugering		—	max	—	—	—	—	—	—	—	✓	—	✓	max	—	—	—
Tøm		—	maks	—	—	—	—	—	—	—	✓	—	✓	—	—	—	—
Skjorter		Kald/40 °C	2,5	✓	—	—	✓	—	—	✓	✓	✓	✓	1000	✓	●	○
Dyne		Kald/60 °C	3,0	✓	✓	✓	✓	—	✓	✓	✓	✓	✓	1000	✓	●	○
Sengetøy		Kald/60 °C	3,5	✓	✓	✓	✓	—	✓	✓	✓	✓	✓	max	✓	●	○
Kasjmir		Kald/30 °C	2,0	—	—	—	✓	—	—	✓	✓	✓	✓	400	✓	●	○
Sport		Kald/40 °C	3,5	✓	—	✓	✓	—	—	✓	✓	✓	✓	maks	✓	●	—
Jeans		Kald/60 °C	5,0	✓	✓	✓	✓	✓	✓	✓	✓	✓	✓	1000	✓	●	○
Babytøy		Kald/60 °C	5,0	✓	✓	✓	✓	✓	✓	✓	✓	✓	✓	1000	✓	●	○
Mini Last		Kald/40 °C	1,0	—	—	—	✓	—	✓	✓	✓	✓	✓	max	✓	●	○

✓ Valgbar/valgfri

— Ikke valgbar/anvendelig

● Nødvendig

○ Valgbar/valgfri

TIPS OG RÅD

SORTER TØYET DITT I HENHOLD TIL

- Tekstiltype/vaskeetikett (bomull, blandingsfiber, syntetiske stoffer, ull, håndvask).
- Farge (separer farget og hvitt tøy, vask nytt farget tøy separat).
- Størrelse (ved å vaske plagg med ulik størrelse i samme maskin, oppnås et bedre vaskeresultat og vasken fordeler seg bedre i trommelen).
- Finvask (vaske småplagg - som nylonstrømper - og plagg med kroker - som BH-er - i en tøypose eller et putetrekk med glidelås.

For **VEDLIKEHOLD OG RENHOLD OG PROBLEMLØSNING** se Brukerhåndboken.

TØM ALLE LOMMER

Gjenstander som mynter og sikkerhetsnåler kan skade tøyets vasketrommelen.

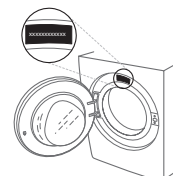
RENGJØR VANNFILTERET JEVN LIG

Dette bidrar til å unngå tilstopping, som betyr at avløpsvannet ikke kan pumpes ut lenger. Se avsnittet **BEHANDLING OG VEDLIKEHOLD / "Rengjøring av vannfilter"** i håndboken for bruk og vedlikehold.



Du kan laste ned Sikkerhetsinstruksene, Brukerhåndboken, Produktkortet og Energidata ved:

- Ved å besøke vårt nettsted **docs.whirlpool.eu**
- Ved å benytte QR-koden
- Alternativt, **ta kontakt med vår Ettersalgsservice** (Se telefonnummeret i garantiheftet). Når du kontakter vår Ettersalgsservice, vennligst oppgi kodene du finner på produktets typeskilt.



Whirlpool



400011104671