

دليل الصحة والسلامة، الاستخدام والعناية و التركيب



www.whirlpool.eu/register



عربي 3

عربي دليل الصحة والسلامة، الاستخدام والعناية والتركيب

نشكرك على شرائك أحد منتجات شركة WHIRLPOOL.
للحصول على مساعدة كاملة، يرجى تسجيل جهازك على الموقع
www.whirlpool.eu/register



فهرس المحتويات

	دليل الصحة والسلامة
5	تعليمات السلامة
8	الحفاظ على البيئة
9	شهادة المطابقة
	دليل الاستعمال والعناية
10	وصف المنتج
10	الجهاز
10	درج مادة الغسل
11	لوحة التحكم
12	البيانات الفنية لوصلة الماء
13	الباب
13	ضوء الحلة (في حالة توافره)
13	الكماليات
14	كيفية استخدام الجهاز
14	الاستخدام لأول مرة
15	الاستخدام اليومي
19	البرامج والوظائف الاختيارية
27	الوظائف
29	المبيبات
30	مساعد المعاييرة / الاستخدام للمرة الأولى
32	مساعد المعاييرة / الاستخدام اليومي
33	إرشادات التوفير

34	التنظيف والصيانة
34	تنظيف الغسالة
35	فحص خرطوم إمداد الماء
36	تنظيف الفلاتر الشبكية في خرطوم إمداد الماء
37	تنظيف درج مواد الغسل
38	تنظيف فلتر الماء / تصريف الماء المتبقي
40	النقل والمناولة
41	التغلب على الأعطال
45	الباب – كيفية فتح الباب في حالة حدوث عطل لإخراج الغسيل
46	خدمة ما بعد البيع
47	دليل التركيب

تعليمات السلامة

من المهم قراءتها والالتزام بها

الغرض المخصص لاستخدام المنتج

هذه الغسالة مخصصة للاستخدام المنزلي فقط. وممنوع استخدام الغسالة للأغراض التجارية. وترفض الجهة الصانعة تحمل أي مسؤولية عن الاستخدام غير الملائم أو الضبط الخاطيء لعناصر التحكم.

تنبيه: الغسالة غير مخصصة للاستخدام عن طريق مؤقت خارجي أو نظام تشغيل عن بعد مستقل.

لا تستخدم الغسالة في الهواء الطلق. لا تقم بتخزين مواد متفجرة أو قابلة للاشتعال مثل عبوات الأيروسول ولا تضع أو تستخدم البنزين أو المواد الأخرى القابلة للاشتعال بالقرب من الغسالة: فقد يندلع حريق عند تشغيل الغسالة دون قصد.

هذه الغسالة مصممة خصيصا لغسل الملابس القابلة للغسل في الغسالات بكميات تتناسب مع الاستخدام المنزلي.

التركيب

يجب إجراء عمليات التركيب والإصلاح بواسطة فني مؤهل وفقا لتعليمات الجهة الصانعة وتعليمات السلامة المحلية. لا تقم بإصلاح أو استبدال أي جزء من أجزاء الغسالة ما لم ينص على ذلك بصفة خاصة في دليل الاستخدام.

تتيح جميع تحذيرات السلامة تفاصيل خاصة بالخطر المحتمل وتشير إلى طريقة الحد من خطر الإصابة أو التلف أو الصدمة الكهربائية الناجمة عن الاستخدام غير الصحيح للغسالة. التزم بالتعليمات الآتية بكل دقة.

من الخطورة بمكان عدم الالتزام بهذه التعليمات. وترفض الجهة الصانعة أن تتحمل أي مسؤولية عن إصابة الأشخاص أو الحيوانات أو تلف الممتلكات في حالة عدم مراعاة هذه الإرشادات والاحتياطات.

الأطفال الصغار جدا (0-3 سنوات) والأطفال الصغار (3-8 سنوات) يجب إبعادهم ما لم يتم مراقبتهم باستمرار. يمكن استخدام هذه الغسالة من قبل الأطفال اعتبارا من عمر 8 سنوات وما بعدها، والأشخاص الذين لديهم انخفاض في القدرات البدنية والحسية والعقلية أو نقص في الخبرة والمعرفة إذا تم الإشراف عليهم وتوجيههم إلى استخدام الغسالة بطريقة آمنة وفهم الأخطار المتعلقة به. يجب ألا يعيثر الأطفال بالغسالة. لا يجوز أن يقوم الأطفال بالتنظيف وإجراء أعمال الصيانة المسموحة للمستخدم دون إشراف.

اخلع براغي النقل.

الغسالة مزودة ببراعي نقل لتجنب أي ضرر محتمل للغسالة من الداخل أثناء عملية النقل. قبل استخدام الغسالة، يلزم خلع براغي النقل.

وبعد خلعها، قم بتغطية الفتحات باستخدام الأغطية البلاستيكية الأربع الموردة.

لا تقم أبدا بفتح الباب بقوة أو تقف عليه.

اقرأ دليل الصحة والسلامة ودليل الاستخدام والعناية بتأتي قبل استخدام الغسالة.

احتفظ بهذه التعليمات في متناول اليد للرجوع إليها في المستقبل.

تعد سلامتك وسلامة الآخرين أمرا بالغ الأهمية.

يحتوي هذا الدليل والغسالة نفسها على تحذيرات مهمة تخص السلامة ويجب قراءتها ومراجعتها في جميع الأوقات.



هذا هو رمز تحذير السلامة.

ينبهك هذا الرمز إلى المخاطر المحتملة التي قد ينجم عنها الوفاة أو الإصابة لك أو الآخرين.

يسبق جميع رسائل السلامة رمز إنذار السلامة أو عبارة **DANGER (خطر)** أو **WARNING (تحذير)**. وهذه الكلمات تعني:

خطر ⚠️

يشير إلى موقف خطر، يؤدي عدم تجنبه إلى حدوث إصابة جسيمة.

تحذير ⚠️

يشير إلى موقف خطر، يؤدي عدم تجنبه إلى احتمالية حدوث إصابة جسيمة.

التحذيرات الكهربائية

تحقق من ملاءمة الجهد المحدد بلوحة الصنع مع ذلك المستخدم في منزلك.
لكي تتوافق عملية التركيب مع تشريعات السلامة السارية حالياً، يلزم وجود مفتاح أحادي القطب ذو فجوة تلامس 3 مم على الأقل.
تتطلب التشريرات ضرورة تأريض الغسالة.

بالنسبة للغسالات المزودة بقباس، اتصل بفني مؤهل في حالة عدم ملاءمة القابس مع المقبس الخاص بك.

لا تقم بتمديد الوصلات أو المقابس المتعددة أو المهائبات. لا تقم بتوصيل الغسالة بمقبس يعمل بجهاز تحكم عن بعد. يجب أن يكون كابل الكهرباء طويلاً بما يكفي لتوصيل الغسالة بمصدر الكهرباء عند تركيبه في موضعه.
لا تقم بسحب كابل الكهرباء.

في حالة تلف كابل الكهرباء، يجب تغييره بكابل آخر مطابق. يجب تغيير كابل الكهرباء بواسطة فني مؤهل وفقاً لتعليمات الجهة الصانعة وتشريرات السلامة السارية في حينه. اتصل بمركز خدمة معتمد.

لا تقم بتشغيل الغسالة إذا كان هناك تلف في السلك أو القابس، أو إذا لم يكن يعمل بالطريقة الصحيحة، أو إذا كان تالفاً، أو إذا وقع على الأرض. لا تقم بغمر سلك أو قابس مصدر الطاقة الرئيسي في الماء. حافظ على السلك بعيداً عن الأسطح الساخنة.

يجب ألا تكون الأجزاء الكهربائية في متناول المستخدم بعد التركيب.
لا تلمس الغسالة بأي جزء من جسمك ولا تقم بتشغيلها حافي القدمين.

في حالة الأرضيات الخشبية أو ما يسمى "بالأرضيات العائمة" (على سبيل المثال، بعض أرضيات الباركيه أو القشرة)، ضع الغسالة على لوح من الخشب الرقائقي مفاص 60 x 60 عرض/عمق بسمك 3 سم على الأقل مع تثبيته على الأرضية.

اقتصر على استخدام خرطوم جديدة عند توصيل الغسالة بمصدر المياه. يلزم تجنب استخدام الخرطوم المستهلكة والتخلص منها.

حرك الغسالة دون رفعها باستخدام منصة تحريك.

قم بتوصيل خرطوم (خرطوم) مدخل المياه بمصدر الماء وفقاً للتشريرات السارية لمرفق المياه المحلي.

بالنسبة للطرزات المخصصة للماء البارد فقط: لا تقم بتوصيلها بمصدر للماء الساخن.

أما الموديلات المصممة للعمل بالماء الساخن: يجب ألا تتجاوز درجة حرارة الماء الداخل 60°م.

تحقق من عدم انسداد فتحات التهوية بقاعدة الغسالة (إن كانت موجودة بالموديل الخاص بك) بفعل السجاد أو المواد الأخرى.

يجب أن يتراوح ضغط إمداد المياه بين 0.1-1 ميغا باسكال.

عند الرغبة في وضع مجفف أعلى الغسالة، اتصل أولاً بخدمة ما بعد البيع أو الوكيل المختص للتحقق من إمكانية عمل ذلك. لا يجوز عمل ذلك إلا إذا كان المجفف مثبتاً في الغسالة باستخدام أطقم التثبيت الملائمة والمتوفرة من خلال خدمة ما بعد البيع أو الوكيل المختص.

يجب ألا يقوم الأطفال بإجراء عمليات التركيب. أبعاد الأطفال أثناء تركيب الغسالة. احتفظ بمواد التغليف (الأكياس البلاستيكية والأجزاء البوليستيرين وما شابه) بعيداً عن متناول الأطفال أثناء وبعد تركيب الغسالة.

استخدم قفازات واقية عند تفريغ الجهاز من عبوته وعند تركيبه.

بعد إخراج الغسالة من عبوتها، تحقق من عدم تضررها أثناء النقل. في حالة وجود مشاكل، اتصل بالوكيل أو أقرب مركز لخدمة ما بعد البيع.

يجب نقل الغسالة وتركيبها بواسطة شخصين على الأقل.

أبعد الأطفال أثناء تركيب الغسالة.

يجب فصل الغسالة عن مصدر الكهرباء قبل إجراء أية أعمال للتركيب.

أثناء التركيب، تحقق من عدم تلف كابل الكهرباء الخاص بالغسالة.

لا تقم بتفعيل الغسالة إلا بعد الانتهاء من عملية التركيب.

انتظر بضع ساعات بعد تركيب الغسالة قبل تشغيلها، لتتأقلم مع الظروف البيئية في الغرفة.

لا تقم بتركيب الغسالة في مناطق قد تتعرض فيها لظروف قاسية، مثل: ضعف التهوية، درجات الحرارة المرتفعة أو الأقل من 5°م أو أعلى من 35°م.

عند تركيب الغسالة، تأكد من ثبات الأرجل الأربعة واستقرارها على الأرضية، واضبطهم حسب الحاجة، وتحقق من الاستواء التام للغسالة باستخدام ميزان كحولي.

أغلق الصنبور في حالة عدم الاستخدام.
لا تستخدم أي مذيبات (مثل التريبنتين والبنزين) أو المنظفات المشتتة على مذيبات أو مساحيق التنظيف أو منظفات الزجاج أو منظفات الاستخدام العامة أو السوائل القابلة للاشتعال، لا تقم بغسل الأقمشة التي تمت معالجتها بمذيبات أو سوائل قابلة للاشتعال.

التنظيف والصيانة

يجب فصل الغسالة عن مصدر الكهرباء قبل إجراء أي عمليات تنظيف أو صيانة.

لا تقم مطلقاً باستخدام أجهزة التنظيف بالبخار.

لجمهورية أيرلندا فقط

تكون البيانات الخاصة ببريطانيا سارية في كثير من الأحيان، غير أنه يتم أيضاً استخدام نوع ثالث من القوابس والمقابس، وهي المؤرصة ثنائية السنون.

مقبس/قابس (صالح للبلدين)

إذا لم يكن القابس المتوفر ملائماً للمقبس الخاص بك، يرجى الاتصال بخدمة ما بعد البيع لمزيد من الإرشادات. لا تحاول تغيير القابس بنفسك، يجب أن يتم هذا الإجراء بواسطة فني مؤهل وفقاً لتعليمات الجهة الصانعة وتشريعات السلامة القياسية السارية.

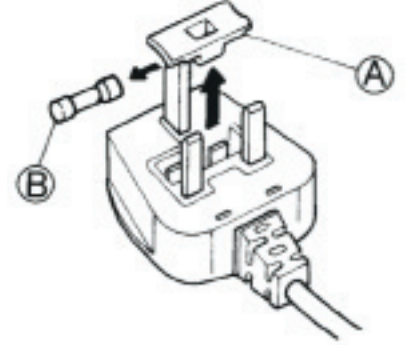
الاستخدام الصحيح

لا تتجاوز كمية الغسيل القصوى المسموح بها. تحقق من كمية الغسيل القصوى المسموح بها بجدول البرنامج.

التوصيل الكهربائي في بريطانيا وأيرلندا فقط

استبدال الفيوز

إذا كان سلك الكهرباء الخاص بهذه الغسالة مزوداً بقابس ذي فيوز BS 1363A 13 أمبير، فاستخدم فيوز BS 1362 مطابق لمواصفات A.S.T.A عند تغيير فيوز بهذا النوع من القوابس وقم بما يلي:



1. اخلع غطاء الفيوز (A) والفيوز (B).
2. ركب الفيوز البديل 13 أمبير في غطاء الفيوز.
3. ركبهما معا في القابس.

هام:

يجب إعادة تركيب غطاء الفيوز عند تغيير فيوز، وفي حالة ضياع غطاء الفيوز، يجب ألا يتم استخدام القابس إلى حين تركيب بديل صحيح. يشار إلى اتجاه التركيب الصحيح بواسطة حشوة ملونة أو اللون المنقوش به الكلمات بقاعدة القابس. تتوفر أغطية بديلة للفيوز بمتاجر الكهرباء المحلية.

الحفاظ على البيئة

التخلص من مواد التغليف

مواد التغليف قابلة لإعادة التدوير بنسبة 100% ومميزة برمز إعادة التدوير:



لذا، يجب التخلص من أجزاء التغليف المختلفة بطريقة مسؤولة وبالتوافق التام مع تشريعات السلطات المحلية بخصوص التخلص من النفايات.

تكهين الأجهزة المنزلية

عند تكهين الغسالة، اجعلها غير صالحة للاستعمال عن طريق قطع سلك الكهرباء وخلع الأبواب والأرفف (إن وجدت) بحيث يصعب على الأطفال الارتقاء داخلها بسهولة والتعرض للاحتجاز.

تم تصنيع هذه الغسالة باستخدام مواد قابلة لإعادة التدوير



أو مواد قابلة لإعادة الاستخدام. تخلص منها وفقا للتشريعات المحلية الخاصة بالتخلص من النفايات.

لمزيد من المعلومات حول المعالجة والاسترداد وإعادة التدوير للأجهزة الكهربائية المنزلية، اتصل بالجهة المحلية المختصة أو خدمة جمع النفايات المنزلية أو المتجر الذي اشتريته منه الغسالة.

هذه الغسالة مميزة حسب المواصفة الأوروبية EU/2012/19، الأجهزة الكهربائية والإلكترونية القديمة (WEEE).

من خلال التأكد من التخلص من هذا المنتج بالطريقة الصحيحة سوف تساعد في منع النتائج السلبية المحتملة للبيئة وصحة الإنسان، التي قد تنتج بخلاف ذلك عن التعامل غير الصحيح مع هذا المنتج.

يشير الرمز



على المنتج أو المستندات المصاحبة له إلى ضرورة عدم التعامل معه على أنه مخلفات منزلية، بل يجب إرساله إلى مركز ملائم لتجميع النفايات لإعادة تدوير الأجهزة الكهربائية والإلكترونية.

شهادة المطابقة

تم تصميم وتصنيع وتوزيع هذه الغسالة
وفقاً لمتطلبات السلامة للمواصفات
الأوروبية:

مواصفة الجهد المنخفض /2006/95

EC

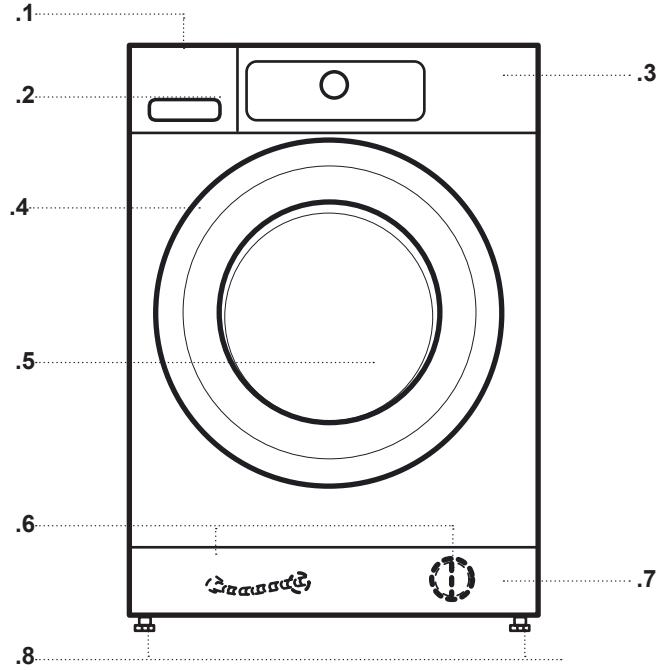
مواصفة التوافق الكهرومغناطيسي

.2004/108/EC

وصف
المنتج

الجهاز

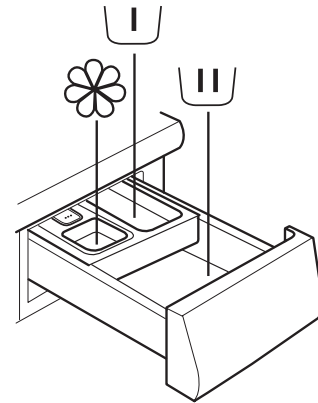
1. سطح العمل
2. درج مادة الغسل
3. لوحة التحكم
4. مقبض الباب
5. الباب
6. فلتر الماء/خرطوم التصريف في حالة الطوارئ (في حالة توافره) - خلف قاعدة -
7. قاعدة (قابلة للخلع)
8. أرجل قابلة للضبط (4)



درج مادة الغسل



1. حجيرة الغسل الرئيسي
 - مادة الغسل للغسل الرئيسي
 - مزيل البقع
 - مزيل عسر الماء *
2. حجيرة الغسل الأولي
 - مادة الغسل الخاصة بالغسل الأولي
3. حجيرة المنعم
 - منعم الملابس
 - نشا سائل
4. زر الإخراج
 - (اضغط لإخراج درج مادة الغسل للتنظيف)

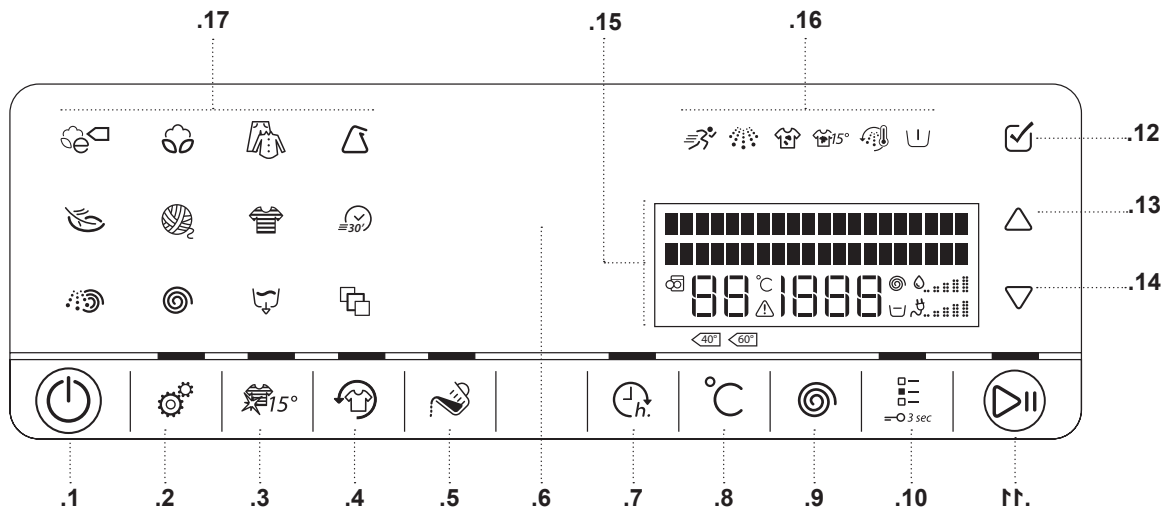


توصيات مادة الغسل للأشواخ المختلفة من الغسيل

مواد الغسل للملابس شديدة الاتساخ	(بارد-95°م)	غسيل أبيض ثقيل
مواد غسل متعادلة تحتوي على مبيض و/أو مواد زيادة سطوع الألوان	(بارد-40°م)	غسيل أبيض حساس
مواد غسل تحتوي على مبيض و/أو مواد زيادة سطوع الألوان	(بارد-60°م)	الألوان الفاتحة/الباهتة
مواد غسل للألوان لا تحتوي على مبيض/مواد زيادة سطوع الألوان	(بارد-60°م)	الألوان المركزة
مواد غسل خاصة للغسيل الأسود/الداكن	(بارد-60°م)	أسود/ألوان داكنة

* يمكنك التعرف على مزيج عسر الماء المناسب لغسالتك على الموقع www.whirlpool.eu.

لوحة التحكم

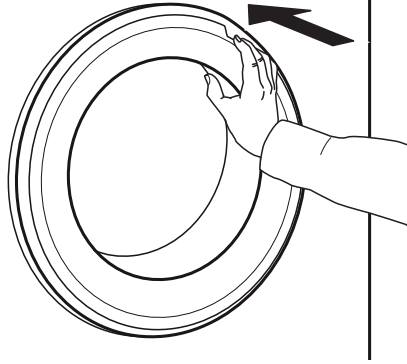


1. زر التشغيل/الإيقاف (إعادة الضبط/التصريف في حالة الضغط عليه والاحتفاظ به إلى أسفل)
2. زر الإعدادات
3. زر الألوان 15°
4. زر الحفاظ على نضارة الغسيل
5. زر مساعد المعايرة
6. مبيّن الاستشعار
7. زر الانتهاء خلال
8. زر درجة الحرارة
9. زر عدد لفات العصر
10. زر الوظائف الاختيارية (قفل المفاتيح في حالة الضغط عليه والاحتفاظ به إلى أسفل)
11. زر Pause/Start (بدء التشغيل/الإيقاف المؤقت)
12. المفتاح موافق (للتأكيد)
13. مفتاح التحرك لأعلى
14. مفتاح التحرك لأسفل
15. وحدة عرض
16. مبيّنات الوظائف الاختيارية
17. مفاتيح البرامج

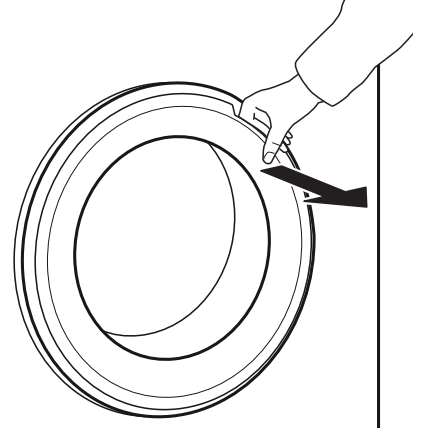
البيانات الفنية لوصلة الماء

	وصلة الماء
بارد	إمداد الماء
موصل خرطوم لولبي 4/3 بوصة	صنبور الماء
100 كيلوباسكال (1 بار)	أدنى ضغط لإمداد الماء
1000 كيلوباسكال (10 بار)	أقصى ضغط لإمداد الماء

لغلق الباب، أمسك المقبض وقم بشده، بحيث تسمع صوت إغلاق الباب.



لفتح الباب، قم بشد المقبض



ضوء الحلة (في حالة توافره)

لإخراج الغسيل. بعد ذلك، تنطفئ لتوفير الطاقة، المس أي زر لتشغيلها مرة أخرى.

- أثناء اختيار البرنامج: تضيء اللمبة لوضع الغسيل
- بعد بدء تشغيل البرنامج، تخفت إضاءة اللمبة وتنطفئ في حالة عدم اكتشاف الغسيل.
- بعد انتهاء البرنامج، عندما تفتح الباب تضيء اللمبة لفترة

الملحقات

رف طقم الرص
يمكن من خلاله تثبيت مجففك على السطح العلوي لغسالتك لتوفير المكان وتسهيل وضع وإخراج الغسيل من مجففك في الوضع الأعلى.

اتصل بخدمة ما بعد البيع لدينا للتحقق من توافر الكماليات المناسبة لطراز الغسالة (والمجفف) لديك.

كيفية استخدام الجهاز

الاستخدام لأول مرة

لإزالة أية بقايا متخلفة عن عملية التصنيع:

عند توصيل الغسالة ستصبح في وضع التشغيل أوتوماتيكيا. ويتم سؤالك عن ضبط لغة وحدة عرض المطلوبة. اضغط على مفتاح التحرك لأعلى أو لأسفل لاختيار اللغة المرغوبة، ثم أكد ذلك بالضغط على المفتاح موافق.

1. اختر برنامج "أقطن" مع درجة حرار 95°م.

2. ضع كمية صغيرة من مادة الغسل في حجيرة الغسل الرئيسية (بدرج مادة الغسل (بحد أقصى 3/1 الكمية الموصى بها من قبل الجهة الصانعة لمادة الغسل للغسيل المتسخ بدرجة خفيفة).

3. ابدأ تشغيل البرنامج دون إضافة غسيل.

انظر جزء "الاستخدام اليومي" لمعرفة مزيد من المعلومات عن كيفية اختيار وتشغيل البرامج.

بعد ذلك يمكنك مواصلة إعداد عسر الماء لغسالتك مع درجة عسر الماء المحلية لديك. ونوصي بذلك لتحسين وظيفة مساعد المعايرة. اختر من بين المستويات يسر / متوسط / عسر وأكد ذلك بالضغط على المفتاح موافق.



3. قم بفرز الغسيل طبقاً لنوع المنسوجات / رمز ملصق العناية
أقطان، ألياف مختلطة، سهولة العناية / ألياف اصطناعية، أصواف،
منسوجات يدوية الغسل.

- اللون
- اغسل المنسوجات الملونة بشكل منفصل عن المنسوجات البيضاء.
- اغسل المنسوجات الملونة الجديدة بشكل منفصل.
- المقاس
- اغسل الملابس مختلفة المقاسات في نفس شوط الغسيل، وذلك لتحسين كفاءة الغسيل وتوزيع القطع في الحلة.
- منسوجات حساسة
- اغسل المنسوجات الحساسة بشكل منفصل، فهي تحتاج إلى التعامل برفق.



1. قم بإزالة جميع الأشياء الموجودة في جيوب الملابس

- العملات المعدنية والدبابيس يمكن أن تلحق الضرر بغسيلك وبأجزاء الغسالة.
- الأشياء، مثل المناديل الورقية سوف تتمزق إلى قطع صغيرة ويجب إزالتها يدوياً بعد الغسل.



2. أغلق السحابات والسوست والأزرار والشراشيب. اربط الأحزمة والأطواق الساتبة.

- اغسل القطع الصغيرة (على سبيل المثال الجوارب النايلون، الأحزمة وخلافه) والملابس التي بها شراشيب (على سبيل المثال السوتيانات) في كيس غسيل أو غلاف وسادة مزود بسوستة. احرص دائماً على إزالة حلقات الستائر أو اغسل الستائر المزودة بحلقات وهي مربوطة بإحكام في كيس قطني.



قم بتغيير درجة الحرارة عند اللزوم
اضغط على زر درجة الحرارة، تشير وحدة العرض إلى
إمكانية تحديد درجة الحرارة.
• كرر الضغط على زر درجة الحرارة،
• اضغط مفتاح التحرك لأعلى أو لأسفل
إلى أن تظهر درجة الحرارة المرغوبة في وحدة العرض.



قم بتغيير عدد لفات العصر، عند اللزوم
اضغط على زر عدد لفات العصر، تشير وحدة العرض إلى
إمكانية تحديد عدد لفات العصر.
• كرر الضغط على زر عدد لفات العصر
• اضغط مفتاح التحرك لأعلى أو لأسفل
إلى أن يظهر عدد لفات العصر المرغوب أو توقف الشطف في وحدة
العرض.



إذا اخترت عدد لفات العصر "0"، فسوف ينتهي عمل البرنامج
بتصريف ماء الشطف. ولن يتم عمل دورة عصر نهائية.
إذا اخترت "توقف الشطف"، يتوقف البرنامج بعد مرحلة الشطف.
ويظل الغسيل في ماء الشطف الأخير. اطلع على مزيد من
المعلومات في جزء البرامج والوظائف الاختيارية وتوقف الشطف.



1. إدخال الغسيل في الحلة

- افتح الباب وأدخل الغسيل إلى الحلة.
- ضع قطع الغسيل قطعة مع نفسها
في الحلة دون الإفراط في الملء. تراعى كميات الغسيل المبينة في
جدول البرامج.
- الإفراط في ملء الغسالة يؤدي إلى نتائج غسل غير مرضية
وكرمشة الغسيل.



2. أغلق الباب

- تأكد من عدم انحشار أي غسيل بين الباب
الزجاجي وموانع التسريب المطاطي.
- أغلق الباب بحيث تسمع صوت إغلاق الباب.



3. فتح صنبور الماء

- تأكد من توصيل الغسالة بالكهرباء.
- افتح صنبور الماء.



4. تشغيل الغسالة

- اضغط على زر التشغيل/الإيقاف. عندئذ يظهر رسم
متحرك، ويصدر صوت. عندما تشير وحدة العرض إلى برنامج،
فهذا يعني أن الغسالة جاهزة للتشغيل.
- يظهر على لوحة التحكم إعداد آخر برنامج تم استخدامه.

5. ضبط البرنامج المرغوب

اختيار البرنامج

اضغط على رمز البرنامج في لوحة التحكم. يظهر بوحد العرض
اسم البرنامج ومدته الافتراضية ودرجة الحرارة وعدد لفات العصر
بالإضافة إلى أقصى كمية غسيل.
يمكنك الحصول على مزيد من المعلومات حول البرامج الموجودة في
جزء البرامج والوظائف الاختيارية وفي الدليل المرجعي اليومي.

- استمر في الضغط على زر "بدء التشغيل/الإيقاف المؤقت" إلى أن يضيء الزر بشكل ثابت، يبدأ البرنامج في التشغيل.
- تدور الحلة، ويتم اكتشاف كمية الغسيل. تشير وحدة العرض إلى استشعار الكمية، بينما يظهر بلوحة التحكم رسم متحرك.
- إذا اخترت «مساعد المعايير»، فسوف ترشدك الغسالة إلى كمية مادة الغسل الموصى بها لكمية الغسيل بعد بدء البرنامج بفترة قصيرة. - أضف مادة الغسل التي تستخدمها في حجرة الغسل الرئيسية بدرجة مادة الغسل أيضا، أو أضفها مباشرة في الحلة في كرة مواد الغسل.

II 100ml

- إذا اخترت «مساعد المعايير» و «الغسل الأولي» أيضا، فإن الغسالة تشير بالتتابع إلى كمية مادة الغسل الموصى بها لحجيرة الغسل الأولي (I) والغسل الرئيسي (II).

I 75ml

II 100ml

أضف كميات مادة الغسل الموصى بها للحجيرات واضغط «بدء التشغيل/الإيقاف المؤقت» لمواصلة البرنامج.



- لتجنب الانسكاب، لا تفتح درج مواد الغسل أثناء تشغيل برنامج.

- يمكن أن تختلف مدة البرنامج المتبقية المشار إليها على وحدة العرض. هناك عوامل يمكن أن تؤثر على مدة البرنامج، مثل كمية الغسيل وتكون الرغوة. في حالة احتساب مدة البرنامج المتبقية من جديد، تشير وحدة العرض إلى استشعار الكمية، ويظهر رسم متحرك على لوحة التحكم.



- إذا رصدت الغسالة عدم اتزان في كمية الغسيل، تحاول الغسالة عمل التوازن أوتوماتيكيا. تشير وحدة العرض إلى اتزان كمية الغسيل.

يرجى الرجوع إلى دليل التغلب على الأعطال لمزيد من المعلومات حول عدم اتزان كمية الغسيل

8. تغيير إعدادات البرنامج المشغل عند اللزوم

يظل من الممكن تغيير الإعدادات أثناء تشغيل البرنامج. سيتم تطبيق التغييرات، بشرط أن تكون المرحلة المعنية بالبرنامج لم تنته بعد. إذا



- اختر الوظائف الاختيارية عند اللزوم**
- اضغط على زر الوظائف الاختيارية. تظهر الوظائف الاختيارية المتاحة للبرنامج في وحدة العرض.
- اضغط على مفتاح التحرك لأعلى أو لأسفل للتنقل في قائمة الوظائف الخيارية.



- اضغط على المفتاح موافق لاختيار وظيفة اختيارية، يضيء رمز الوظيفة الاختيارية في لوحة التحكم.



قد يتعذر الجمع بين الوظائف الاختيارية مع بعضها البعض. فعند اختيار وظيفة اختيارية، يتم إيقاف فعالية الوظيفة الاختيارية غير القابلة للجمع أوتوماتيكيا إذا كان الأمر كذلك.

بعض الوظائف الاختيارية/الوظائف يمكن اختيارها عن طريق الضغط على الزر مباشرة:



في حالة عدم إتاحة وظيفة اختيارية لبرنامج معين، سيتم إيقافها أوتوماتيكيا إذا تم الضغط على الزر.

يرجى الرجوع إلى جزء البرامج والوظائف الاختيارية لمزيد من المعلومات.



6. إضافة مادة الغسل

- إذا لم تقم باستخدام وظيفة مساعد المعايير، فاسحب درج مواد الغسل للخارج وأضف مادة الغسل (والإضافات/منعم الملابس) الآن، كما هو موضح في جزء درج مواد الغسل.
- تراعى المعايير الموصى بها على عبوة مادة الغسل. إذا قمت باختيار غسل أولي أو الانتهاء خلال، فالنترم بالتعليمات الموجودة في جزء الوظائف. بعد ذلك، أغلق درج مواد الغسل مرة أخرى.
- إذا كنت تستخدم وظيفة «مساعد المعايير»، فأضف مادة الغسل لاحقا، بعد تشغيل البرنامج. ارجع إلى جزء مساعد المعايير / الاستخدام اليومي.

تعتبر المعايير الصحيحة لمادة الغسل / الإضافات مهمة لأنها تساعد في تحسين نتيجة التنظيف

- تحول دون تراكم البقايا المزعجة لمواد الغسل الفائضة على الغسيل

- توفر النقود من خلال منع إهدار مواد الغسل أو استخدام كميات أكبر من اللازم
- تحمي الغسالة من خلال منع تكلس المكونات
- تحمي البيئة من خلال منع التحميل غير الضروري على البيئة



7. بدء تشغيل البرنامج

تعذر التغيير، فستصدر صافرة الخطأ عند الضغط على الزر.

- قم بتغيير إعداداتك
- اضغط على «بدء التشغيل / الإيقاف المؤقت» مجددا لمواصلة البرنامج.

إذا قمت بتغيير البرنامج، فلا تقم بإضافة مادة الغسل للبرنامج الجديد.

9. إيقاف المؤقت للبرنامج المشغل، وفتح الباب عند اللزوم

بعد بدء تشغيل البرنامج، توضح وحدة عرض متى يمكن إيقاف البرنامج بشكل مؤقت لإضافة الغسيل.



- استمر في الضغط على الزر "بدء التشغيل/الإيقاف المؤقت" لإيقاف البرنامج قيد التشغيل مؤقتا
- إذا كان مستوى الماء أو درجة الحرارة غير مرتفعين للغاية، يضيء مبيّن «فتح الباب». يمكنك فتح الباب، على سبيل المثال لإضافة المزيد من الغسيل، أو لإخراج الغسيل الذي تم وضعه دون قصد.

• اضغط زر «بدء التشغيل / الإيقاف المؤقت» لمواصلة البرنامج



- لتغيير درجة الحرارة أو عدد لفات العصر: اضغط على زر درجة الحرارة أو عدد لفات العصر، تشير وحدة العرض إلى إمكانية ضبط درجة الحرارة أو عدد لفات العصر. كرر الضغط على الزر، إلى أن تظهر القيمة المرغوبة على وحدة العرض. أو اختر القيمة المرغوبة بالضغط على مفتاح التحرك لأعلى أو لأسفل.

- لإضافة أو إلغاء وظيفة اختيارية: اضغط على زر الوظائف الاختيارية، تشير وحدة العرض إلى الوظائف الاختيارية المتاحة للبرنامج. اضغط على المفتاح موافق لاختيار أو إلغاء اختيار الوظيفة الاختيارية. للوظائف الاختيارية القابلة للاختيار مباشرة باستخدام زر معين، اضغط على الزر لاختيار أو لإلغاء اختيار الوظيفة الاختيارية.



- لتغيير وقت تأخير "الإنهاء خلال": اضغط على زر الإنهاء خلال، تومض مدة التأخير المختارة على وحدة العرض. أثناء الوميض، يمكن تغيير القيمة بالضغط على مفتاح التحرك لأعلى أو لأسفل.

يعمل البرنامج أوتوماتيكيا بعد الإنهاء من تغيير الإعداد. لمنع حدوث تغيير غير مقصود على برنامج مشغل (من قبل الأطفال مثلا، استخدم "قفل المفاتيح" (انظر الفقرة البرامج والوظائف الاختيارية والوظائف).

- لتغيير أوضاع ضبط البرنامج المشغل يمكنك أيضا: اضغط على الزر "بدء التشغيل/الإيقاف المؤقت" لإيقاف البرنامج قيد التشغيل مؤقتا

10. إعادة ضبط إعدادات البرنامج المشغل عند اللزوم



- استمر في الضغط على الزر "تشغيل/إيقاف" حتى تشير وحدة عرض إلى إلغاء البرنامج. يتم تصريف الماء. ويتم إنهاء البرنامج، ويتحرر قفل الباب.

11. إيقاف الغسالة بعد انتهاء البرنامج





- تشير وحدة عرض إلى انتهاء دورة الغسل ويضيء مبيّن "فتح الباب" – يمكنك إخراج الغسيل.
- اضغط "تشغيل/إيقاف" لإيقاف الغسالة. إذا لم تقم بإيقافها، سيتم إيقاف الغسالة أوتوماتيكيا بعد حوالي ربع ساعة من انتهاء البرنامج، وذلك لتوفير الطاقة.
- اترك الباب مفتوحا بشكل جزئي، حتى تجف الغسالة من الداخل.

لاختيار البرنامج المناسب لنوع الغسيل. احرص دائما على اتباع التعليمات الموضحة على تيكيتات العناية الموجودة على الملابس.

البرنامج	نوع الغسيل والتوصيات	تيكيتات العناية	الإعدادات
أقطن اقتصادي	المنسوجات القطنية ذات الاتساخات العادية. برنامج الملابس القطنية القياسي 40° م و 60° م وهو أنسب برنامج فيما يتعلق بإجمالي استهلاك الماء والطاقة. يتضح أساس القيم على ملصق الطاقة.		الكمية القصوى max نطاق درجة الحرارة بارد حتى 60°م أقصى عدد للغات العصر max الوظائف الاختيارية المتاحة شطف مكثف، سريع، ألوان 15°، الحفاظ على نضارة الغسيل
أقطن	المنسوجات الثقيلة ذات الاتساخات العادية حتى الشديدة والمصنوعة من القطن أو الكتان، مثل المناشف والملابس الداخلية ومفارش المائدة والسرير.		الكمية القصوى max نطاق درجة الحرارة بارد حتى 95°م أقصى عدد للغات العصر max الوظائف الاختيارية المتاحة غسل أولي، شطف نهائي ساخن، بقع حيوية المصدر 15°، اتساخ شديد، شطف مكثف، سريع، ألوان 15°، الحفاظ على نضارة الغسيل
مختلط	الملابس الثقيلة ذات الاتساخات البسيطة حتى العادية والمصنوعة من القطن أو الكتان أو الألياف الصناعية والمواد المختلطة الخاصة بها. برنامج فعال لمدة ساعة. احرص دائما على غسل الملابس متشابهة الألوان معا في غسلة واحدة.		الكمية القصوى 0.7 كجم نطاق درجة الحرارة بارد حتى 40°م أقصى عدد للغات العصر max الوظائف الاختيارية المتاحة شطف نهائي ساخن، بقع حيوية المصدر 15°، شطف مكثف، سريع، ألوان 15°، الحفاظ على نضارة الغسيل
ألياف اصطناعية	الملابس ذات الاتساخات العادية المصنوعة من الألياف الصناعية (مثل البوليستر، البولي أكريليك، الفيسكوز وخلافه) أو في حالة خلطها مع الأقطان.		الكمية القصوى 0.4 كجم نطاق درجة الحرارة بارد حتى 60°م أقصى عدد للغات العصر max الوظائف الاختيارية المتاحة غسل أولي، بقع حيوية المصدر 15°، اتساخ شديد، شطف مكثف، سريع، ألوان 15°، الحفاظ على نضارة الغسيل
منسوجات حساسة	الملابس الرقيقة المصنوعة من منسوجات حساسة والتي تحتاج إلى التعامل برفق.		الكمية القصوى 0.3 كجم نطاق درجة الحرارة بارد حتى 40°م أقصى عدد للغات العصر 1000 الوظائف الاختيارية المتاحة غسل أولي، سريع، ألوان 15°، الحفاظ على نضارة الغسيل
أصواف	الأصواف، التي عليها علامة الصوف والمميزة بما يدل على إمكانية غسلها في الغسالة، وكذلك المنسوجات المصنوعة من الحرير والكتان والصوف والفيسكوز المميزة بما يفيد إمكانية غسلها في الغسالة. تراعى توصيات الجهة الصانعة على تيكيت العناية.		الكمية القصوى 0.2 كجم نطاق درجة الحرارة بارد حتى 40°م أقصى عدد للغات العصر 1000 الوظائف الاختيارية المتاحة سريع، ألوان 15°، الحفاظ على نضارة الغسيل

الإعدادات	تعليمات العناية	نوع الغسيل والتوصيات	البرنامج
الكمية القصوى 0.3 كجم نطاق درجة الحرارة بارد حتى 30°م أقصى عدد للفات العصر max الوظائف الاختيارية المتاحة ألوان 15° ، الحفاظ على نضارة الغسيل	 	الملابس ذات الاتساخات البسيطة بدون بقع، والمصنوعة من القطن و/أو الألياف الصناعية. برنامج تجديد النضارة.	سريع 30 
الكمية القصوى 0.7 كجم نطاق درجة الحرارة بارد حتى 60°م أقصى عدد للفات العصر 1000 الوظائف الاختيارية المتاحة غسل أولي، بقع حيوية المصدر 15 ، اتساخ شديد، سريع، ألوان 15°	  	الملابس ذات الاتساخات البسيطة حتى العادية والمصنوعة من القطن، الألياف الصناعية أو المواد المختلطة الخاصة بها، وكذلك المنسوجات الحساسة. يساعد في الحفاظ على ألوان غسيلك. احرص على استخدام مادة غسل مناسبة لألوان غسيلك.	ألوان 
الكمية القصوى max نطاق درجة الحرارة بارد أقصى عدد للفات العصر max الوظائف الاختيارية المتاحة الحفاظ على نضارة الغسيل		برنامج عصر مركز منفصل. مناسب للملابس الثقيلة.	عصر 
الكمية القصوى max نطاق درجة الحرارة بارد أقصى عدد للفات العصر max الوظائف الاختيارية المتاحة شطف مكثف، الحفاظ على نضارة الغسيل		برنامج شطف منفصل وعصر مركز. مناسب للملابس الثقيلة.	شطف وعصر 
		برنامج منفصل لتصريف الماء دون عصر. يمكن اختياره إذا كان الغسيل في مرحلة توقف الشطف، وأنت ترغب في تصريف الماء بدون عصر الغسيل المبلل. كبديل لبرنامج التصريف، يمكنك اختيار عدد لفات العصر "0" لتحديد توقف الشطف بدون عصر. مناسب للملابس الحساسة، مثل الملابس الرقيقة أو الستائر.	تصريف 
		لضبط أحد البرامج التالية، قم بتحديد وضع البرامج الخاصة. اضغط على مفاتيح التحرك لأسفل وأعلى لاختيار أحد البرامج المذكورة أدناه. يتم تمييز البرنامج المختار بالعلامة « < ». اضغط على المفتاح موافق لتأكيد البرنامج المختار.	البرامج الخاصة 
الكمية القصوى 0.3 كجم نطاق درجة الحرارة بارد حتى 40°م أقصى عدد للفات العصر 1000 لفة/دقيقة الوظائف الاختيارية المتاحة غسل أولي، ألوان 15° ، سريع، الحفاظ على نضارة الغسيل	 	القمصان، البلوزات وملابس الأعمال الحساسة المصنوعة من القطن، الألياف الصناعية أو المواد المختلطة بها. يتيح معالجة الملابس الرقيقة برفق.	القمصان

البرنامج	نوع الغسيل والتوصيات	تيكيتات العناية	الإعدادات
ألحفة	القطع الكبيرة مثل الحقائب، البطاطين القابلة للغسل، حصائر الحمام، الوسادات والألحفة المحشوة بالريش أو الألياف الصناعية. متوائم لغسل وعصر قطع الغسيل الكبيرة. تراعى توصيات الجهة الصانعة على تيكيت العناية بالملابس	 	الكمية القصوى 5.3 كجم نطاق درجة الحرارة بارد حتى 60°م أقصى عدد للغات العصر 1000 لفة/دقيقة الوظائف الاختيارية المتاحة غسل أولي، بقع حيوية المصدر 15 ، شطف مكثف، شطف نهائي ساخن، ألوان 15° ، سريع، الحفاظ على نضارة الغسيل
بياضات السرير	بياضات السرير البيضاء أو الملونة المصنوعة من القطن أو الألياف الصناعية أو المواد المختلطة معها. يقلل الميكروبات وبتيج التنظيف برفق، حتى أغشية السرير الرقيقة. مرحلة الشطف بعناية تساعد في تجنب ترسب بقايا مادة الغسل والحيبيات. يفضل استخدام مسحوق غسيل لهذا البرنامج.	 	الكمية القصوى 5.3 كجم نطاق درجة الحرارة بارد حتى 95°م أقصى عدد للغات العصر max الوظائف الاختيارية المتاحة غسل أولي، بقع حيوية المصدر 15 ، شطف مكثف، شطف نهائي ساخن، ألوان 15° ، سريع، الحفاظ على نضارة الغسيل
كشمير	ملابس الكشمير عالية الجودة المميزة بإمكانية غسلها في الغسالة أو الغسل يدويا. استخدم مادة الغسل السائلة للملابس الصوف. تراعى توصيات الجهة الصانعة على تيكيت العناية بالملابس.		الكمية القصوى 0.2 كجم نطاق درجة الحرارة بارد حتى 40°م أقصى عدد للغات العصر 400 لفة/دقيقة الوظائف الاختيارية المتاحة ألوان 15° ، سريع، الحفاظ على نضارة الغسيل
رياضية	للملابس الرياضية المتسخة بعض الشيء أو المعرقة المصنوعة من القطن، الصوف أو الألياف الدقيقة. يشتمل هذا البرنامج على دورة غسل أولي - يمكنك أيضا إضافة مادة الغسل لجبيرة الغسل الأولي لغسل الملابس الرياضية المتسخة. لا تستخدم منع الملابس، حيث قد يؤدي ذلك إلى إلحاق الضرر بألياف الليكرا التي غالبا ما تكون موجودة في الملابس الرياضية.	 	الكمية القصوى 0.4 كجم نطاق درجة الحرارة بارد حتى 40°م أقصى عدد للغات العصر max الوظائف الاختيارية المتاحة غسل أولي، بقع حيوية المصدر 15 ، شطف مكثف، ألوان 15° ، سريع، الحفاظ على نضارة الغسيل
جينز	الملابس الجينز القطنية المتسخة بعض الشيء والملابس المصنوعة من مواد قوية مثل الجينز القوي مثل السراويل والسترات. بالنسبة لملابس الجينز الداكنة، استخدم مادة الغسل الخاصة الموصى بها للملابس الداكنة.		الكمية القصوى 0.6 كجم نطاق درجة الحرارة بارد حتى 60°م أقصى عدد للغات العصر max الوظائف الاختيارية المتاحة غسل أولي، بقع حيوية المصدر 15 ، اتساخ شديد، شطف مكثف، شطف نهائي ساخن، ألوان 15° ، سريع، الحفاظ على نضارة الغسيل
ملابس الأطفال	ملابس الأطفال المتسخة بعض الشيء المصنوعة من القطن و/أو الكتان. يتم شطف الرغاوي جيدا لمرات عديدة مما يساعد على حماية بشرة الأطفال الحساسة.		الكمية القصوى 0.6 كجم نطاق درجة الحرارة بارد حتى 60°م أقصى عدد للغات العصر max الوظائف الاختيارية المتاحة شطف مكثف، ألوان 15° ، سريع، الحفاظ على نضارة الغسيل

الإعدادات	تعليمات العناية	نوع الغسيل والتوصيات	البرنامج
<p>الكمية القصوى 0.1 كجم نطاق درجة الحرارة بارد حتى 40°م أقصى عدد لللفات العصر max الوظائف الاختيارية المتاحة شطف مكثف، ألوان 15°، سريع، الحفاظ على نضارة الغسيل</p>	 	<p>الأقطان و/أو الملابس الصناعية المصنوعة من أنواع الأقمشة الثابتة. مثالي لغسل كمية الغسيل القليلة بطريقة اقتصادية. يُنصح بإجراء معالجة أولية للبقع. غير مناسب للملابس الحساسة.</p>	الحمولة الصغيرة

الوظائف الاختيارية المتاحة للاختيار باستخدام زر الوظائف الاختيارية

يوضح جدول البرامج عرضا عاما للإمكانيات المتاحة للجمع بين البرامج والوظائف الاختيارية. بعض إمكانيات الجمع بين البرامج والوظائف الاختيارية غير قابلة للاختيار. كما أن هناك وظائف اختيارية لا يمكن الجمع بينها. في هذه الحالة يومض مؤشر الوظيفة الاختيارية غير القابلة للدمج ثم ينطفئ مرة أخرى. وتصدر إشارة صوتية.

الرئيسي. تراعى توصيات معايير الجهة الصانعة لمواد الغسل، أو استخدم «مساعد المعايير». يطيل مدة عمل البرنامج بحوالي 20 دقيقة.

يقوم بإضافة مرحلة غسل أولي لبرنامج الغسل المختار. للملابس شديدة الاتساخ (على سبيل المثال المتسخة بالرمل والحبيبات). قم بهز الغسيل بعناية قبل وضعه في الحلة.

غسل أولي



يمكنك إضافة كمية صغيرة من مادة الغسل في حجيرة الغسل الأولي بدرجة مادة الغسل أيضا، أو أضفها مباشرة في الحلة. - عند اختيار «الغسل الأولي»، استخدم مسحوق الغسل الرئيسي لضمان بقائه في درجة مادة الغسل حتى بدء مرحلة الغسل

يكون الغسيل دافئا بدرجة مريحة عند إخراج بعد فترة قصيرة من انتهاء البرنامج.

يتم استكمال مرحلة الشطف بالشطف الدافي، والذي يساهم في إرخاء المنسوجات وينتقل إلى مرحلة عصر رقيق أقل زمنا.

شطف نهائي ساخن



لا تُتاح للاختيار مع برنامج أقطان 95°

تساعد في إزالة جميع أنواع البقع، ما عدا الشحم/الزيت. يبدأ البرنامج بمرحلة غسل بالماء البارد. وتطول المدة بحوالي 10 دقائق. ويُنصح بإجراء معالجة أولية للبقع العنيدة.

بقع حيوية المصدر 15°



اتساخ شديد



هام: مناسب لاستخدام مزيلات البقع والمبيضات على قاعدة أكسجين.
لا يجوز استخدام الكلور أو مبيضات فوق بورات!

تساعد هذه الوظيفة في تنظيف الغسيل شديد الاتساخ والموجود به بقع وذلك من خلال تحسين فعالية المواد المضافة لإزالة البقع. أضف كمية مناسبة من المادة المضافة للغسل لإزالة البقع (مسحوق) في حجيرة الغسل الرئيسي، مع مادة الغسل التي تستخدمها. اقتصر على استخدام مسحوق غسيل مع هذه الوظيفة الاختيارية. تراعى تعليمات الجهة الصانعة بخصوص المعايير. قد يتم إطالة عمل البرنامج بما يصل إلى 15 دقيقة.

شطف مركز





يساعد في تجنب ترسب بقايا مادة الغسل في الغسيل وذلك من خلال إطالة مرحلة الشطف. وهذه الوظيفة مناسبة تماما لغسل ملابس الأطفال الرضع، وملابس الأشخاص الذين يعانون من أمراض حساسية وللمناطق الموجودة بها ماء يسر.

سريع



تتيح الغسل بشكل أسرع. يقوم بتقصير مدة البرنامج مع الحفاظ على جودة نتيجة الغسل. يوصى به للملابس ذات الاتساخات البسيطة فقط. لا تتاح للاختيار مع برنامج أقطان 95°م.

<p>20 °م). لا تُتاح للاختيار مع برنامج أقطان 95°م.</p>	<p>تساعد في الحفاظ على ألوان غسيلك من خلال غسلها بالماء البارد (15°م). يقوم بتوفير الطاقة لتسخين الماء مع الحفاظ على جودة نتيجة الغسل. مناسبة للملابس الملونة ذات الاتساخات البسيطة التي لا يوجد بها بقع. تأكد أن مادة الغسل التي تستخدمها يمكن استخدامها مع درجات الحرارة المنخفضة للغسل (15 إلى</p>	<p>ألوان 15°</p> 
--	---	--

<p>تحرير قفل الباب ويمكنك إخراج غسيلك.</p>	<p>يساعد في الحفاظ على نضارة غسيلك إذا لم تتمكن من إخراجك بعد نهاية البرنامج. تبدأ الغسالة في تقليب الغسيل من وقت لآخر بعد مرور دقائق قليلة على انتهاء البرنامج. ويستمر هذا التقليب لحوالي 6 ساعات بعد انتهاء عمل برنامج الغسل. ويمكنك إيقاف هذه الوظيفة في أي وقت من خلال الضغط على أي زر، حيث يتم</p>	<p>الحفاظ على نضارة الغسيل</p> 
--	---	---

<p>إذا قمت بتشغيل الغسالة، يظهر آخر برنامج تم استخدامه وإعداد درجة الحرارة على لوحة التحكم. إذا قمت بتغيير البرنامج، تظهر درجة الحرارة الافتراضية للبرنامج المختار في وحدة عرض.</p>	<p>عند الرغبة في تغيير درجة الحرارة، اضغط على زر درجة الحرارة أو اضغط على مفتاح التحرك لأعلى أو لأسفل لاختيار درجة الحرارة المرغوبة.</p>	<p>درجة الحرارة</p> <p>°C</p>
---	--	-------------------------------



إذا قمت بتشغيل الغسالة، يظهر آخر برنامج تم استخدامه وإعداد عدد لفات العصر على لوحة التحكم.
إذا قمت بتغيير البرنامج، يظهر عدد لفات العصر الافتراضي للبرنامج المختار في وحدة العرض.

عند الرغبة في تغيير عدد لفات العصر، اضغط على زر العصر أو اضغط على مفتاح التحرك لأعلى أو لأسفل لاختيار عدد لفات العصر المرغوب.
إذا اخترت عدد لفات العصر "0"، فسوف يتم تصريف ماء الشطف في نهاية البرنامج، ولن تتم دورة عصر نهائية.

توقف الشطف



(قابل للاختيار باستخدام زر العصر)

- تصريف الماء، بدون عصر: اضغط على زر العصر، أو مفتاح التحرك لأعلى أو لأسفل، لاختيار عدد لفات العصر "0". أو اختر برنامج التصريف. ثم اضغط على زر بدء التشغيل/الإيقاف المؤقت، فيتم تصريف الماء وينتهي عمل البرنامج.

لتجنب العصر الأوتوماتيكي للغسيل في نهاية عمل البرنامج. ويظل الغسيل في ماء الشطف الأخير ولا يستمر البرنامج في العمل. تبين وحدة عرض وقت وصول الغسالة إلى مرحلة توقف الشطف. وظيفة مناسبة للملابس الحساسة التي لا يناسبها القيام بالعصر أو التي يتعين عصرها بعدد لفات منخفض للعصر.
غير مناسبة للحريير.

- عصر الغسيل: يومض عدد لفات العصر القياسي – ابدأ دورة العصر من خلال الضغط على زر «بدء التشغيل/الإيقاف المؤقت». أو اختر عدد لفات عصر مختلف بالضغط على زر العصر، أو مفتاح التحرك لأعلى أو لأسفل واضغط زر بدء التشغيل/الإيقاف المؤقت.

لإنهاء وظيفة «توقف الشطف»، اختر من بين:

OFF/ON (التشغيل/الإيقاف)

لتشغيل الغسالة: اضغط على الزر إلى أن يضيء زر بدء التشغيل/الإيقاف المؤقت.



لإلغاء البرنامج المشغل: استمر في الضغط على الزر حتى تشير وحدة عرض إلى إلغاء البرنامج، تقوم الغسالة بدورة تصريف وتنتهي البرنامج. لإيقاف الغسالة بعد انتهاء البرنامج: اضغط على المفتاح إلى أن تنطفئ اللمبات.

بدء التشغيل/الإيقاف المؤقت

• لبدء البرنامج بعد انتهائك من الإعدادات

- لإيقاف برنامج مشغل بصفة مؤقتة
- لمواصلة برنامج متوقف بشكل مؤقت



قفل المفاتيح

تتيح لك هذه الوظيفة قفل الأزرار ومفاتيح لوحة التحكم لمنع استخدامها بشكل غير مقصود، من قبل الأطفال مثلاً.



يجب أن تكون الغسالة مشغلة.

المفاتيح والأزرار مغلقة الآن. تكون الوظيفة الوحيدة المشغلة هي «التشغيل/الإيقاف» لإيقاف الغسالة. - يظل قفل المفاتيح فعالاً حتى إذا قمت بإيقاف الغسالة وتشغيلها مجدداً.



لإلغاء قفل الأزرار/المفاتيح، استمر في الضغط على زر الوظائف الاختيارية لمدة لا تقل عن 3 ثوان، إلى أن تشير وحدة العرض إلى إلغاء قفل المفاتيح.



استمر في الضغط على زر الوظائف الاختيارية لمدة لا تقل عن 3 ثوان،



توضح وحدة عرض أن المفاتيح مقفلة.

انظر الجزء المنفصل، مساعد المعايرة –
الاستخدام للمرة الأولى / الاستخدام اليومي.



ينتهي في



- يبدأ البرنامج في التشغيل أوتوماتيكيا للإكمال حتى نهاية مدة التأخير. بعد بدء البرنامج، تشير وحدة العرض إلى مدة البرنامج المتبقية ومرحلة البرنامج الحالية.
- لإلغاء التأخير
- إما أن تضغط على الزر بدء التشغيل/الإيقاف المؤقت لإلغاء التأخير، لبدء البرنامج المختار فوراً، اضغط على الزر بدء التشغيل/الإيقاف المؤقت مرة أخرى
- أو أن تقوم بالضغط باستمرار "تشغيل / إيقاف" لإلغاء الإعداد الكامل للبرنامج.

نظراً لوجود عوامل مثل توازن كمية الغسيل، تقليل الرغوة وعوامل أخرى غير متوقعة قد تؤثر على مدة البرنامج، فمن المحتمل انتهاء عمل البرنامج في وقت مبكر أو متأخر عن الوقت المحدد باستخدام وظيفة "الانتهاء خلال". في هذه الحالة تشير وحدة العرض، بعد نهاية البرنامج، إلى أن البرنامج قد انتهى بشكل مبكر أو متأخر.

تقوم هذه الوظيفة بتأجيل نهاية عمل برنامجك إلى وقت لاحق. يساعد في الاستفادة من أسعار الطاقة المنخفضة (على سبيل المثال أثناء الليل)، أو لتجهيز الغسيل في وقت معين. لا تستخدم مادة غسل سائلة مع هذه الوظيفة.

اختر مدة تأخير ربما تصل إلى 30:23 ساعة.



- اختر البرنامج ودرجة الحرارة والوظائف الاختيارية.
- اضغط على زر "الانتهاء خلال" –
يضئ الزر وتشير وحدة العرض إلى إمكانية إدخال مدة تأخير وقت "الانتهاء خلال".



- اضغط على مفتاح التحرك لأعلى أو لأسفل لاختيار المدة المرغوبة حتى نهاية البرنامج.
- عندما تنتهي من إعداداتك، اضغط على زر "بدء تشغيل / إيقاف مؤقت" – يضيء المصباح الموجود فوق الزر بشكل ثابت. تشير وحدة العرض إلى ابتداء الدورة، وبعد ذلك يبدأ العد التنازلي لمدة التأخير المتبقية. ويتم تأمين قفل الباب.

من خلال سهم. قم بالتأكد بالضغط على المفتاح موافق.

- اضغط على مفتاح التحرك لأعلى أو لأسفل لضبط الإعداد، قم بالتأكد بالضغط على المفتاح موافق.
- للخروج من وضع الإعدادات، إما أن تضغط على زر الإعدادات أو تنتظر عدة ثوان إلى أن يتم الخروج من وضع الإعدادات أوتوماتيكيا.

يمكن تغيير الإعدادات التالية:

اللغة (= لغة وحدة عرض) / أصوات المفتاح / منبه انتهاء الدورة / تباين وحدة عرض / عسر الماء / مساعد المعايرة (ضبط كميات المعايرة مع مواد الغسل المستخدمة) / الوضع الاقتصادي (وظيفة إيقاف الأوتوماتيكي بعد انتهاء البرنامج) / إعدادات المصنع (= العودة إلى إعدادات المصنع).

- اضغط مع الاستمرار في الضغط على زر الإعدادات لمدة 3 ثوان على الأقل.
- اضغط على مفتاح التحرك لأعلى أو لأسفل لاختيار الإعداد الذي تريد تغييره، ويتم تمييزه

الإعدادات



<p>يضيء هذا المؤشر</p> <ul style="list-style-type: none"> • قبل قيامك ببدء برنامج • إذا قمت بإيقاف برنامج بصورة مؤقتة وكان مستوى الماء غير مرتفع للغاية، أو إذا لم يكن الغسيل ساخناً للغاية في مرحلة البرنامج • في حالة انتهاء برنامج دون وضع الغسيل 	<p>يمكن فتح الباب</p>	
<p>يقدم معلومات حول استهلاك الطاقة والماء لإعداد البرنامج المختار. كلما قل عدد المؤشرات المضيئة كلما كان إعداد البرنامج اقتصادياً. يمكن مواءمته حتى بعد مرحلة استئجار كمية الغسيل.</p>	<p>مراقب استهلاك الماء / الطاقة</p>	
<p>يظهر بوحدّة العرض رسالة لتذكرك بإزالة الترسبات الجيرية من الغسالة بانتظام. يمكنك التعرف على مزيل الترسبات الجيرية المناسب لغسالتك (WPRO) على الموقع www.whirlpool.eu. لإلغاء ظهور رسالة التذكير على وحدة العرض، اضغط على المفتاح موافق.</p>	<p>إزالة الترسبات الجيرية</p>	
<p>ارجع إلى جزء التغلب على الأعطال للمزيد من المعلومات.</p>	<p>رسائل الأعطال</p>	

مساعد المعايرة / الاستخدام للمرة الأولى

مسبقاً للغسالة مع مستوى عسر الماء السائد في منطقتك – في حالة عدم الموازنة (انظر «مساعد المعايرة / الاستخدام للمرة الأولى»).

يتباين تركيز مواد الغسل المتاحة في الأسواق بصورة كبيرة. ولهذا السبب، قم بمواءمة الغسالة مع كميات معايرة مواد الغسل التي تستخدمها. بالإضافة إلى ذلك، تأكد من توافق مستوى عسر (يسر) الماء المضبوط

حفظ قيم المعايرة لمواد الغسل التي تستخدمها

أنواع مواد الغسل:	مادة الغسل الملونة	مادة الغسل الرقيقة	مادة الغسل العامة
البرامج:	ألوان	أصواف منسوجات حساسة كشمير القمصان	جميع البرامج الأخرى

عسر الماء			مستوى الاتساخ
شديد	متوسط	خفيف	
	مل		خفيف
			متوسط
			شديد

راجع كمية المعايرة على عبوات مواد الغسل التي تستعملها فيما يتعلق بمستوى الاتساخ المتوسط ودرجة عسر الماء المتوسطة



1. اضغط واستمر في الضغط على زر الإعدادات للدخول إلى وضع الإعدادات.

2. اختر مساعد المعايرة بالضغط على مفتاح التحرك لأعلى أو لأسفل. اضغط على المفتاح موافق للتأكيد.

3. اختر مجموعة مادة الغسل التي ترغب في حفظ قيمة المعايرة لها، اختر من بين:

- مادة الغسل الملونة
- مادة الغسل العامة
- مادة الغسل الرقيقة

اختر بالضغط على مفتاح التحرك لأعلى أو لأسفل وقم بالتأكيد بالضغط على المفتاح موافق.

4. اضغط على مفتاح التحرك لأعلى أو لأسفل لإدخال قيمة المعايرة التي سبق أن حددتها على عبوة مادة الغسل وقم بالتأكيد بالضغط على المفتاح موافق.

قم بهذا الإجراء مع جميع مجموعات البرامج الثلاثة. للخروج من وضع الإعدادات، اضغط على زر الإعدادات أو انتظر عدة ثوان إلى أن يتم الخروج من وضع الإعدادات أوتوماتيكياً.

مواصفة الغسالة مع درجة عسر الماء في منطقتك

تأتي الغسالة وبها مستوى عسر الماء اليسر مضبوط بشكل مسبق. راجع مستوى عسر الماء المحلي، على سبيل المثال من خلال الرجوع إلى الهيئات المحلية أو عبر الإنترنت. - إذا لم تكن درجة عسر الماء في منطقتك يسر، فقم بمواصفة الغسالة كما يلي:

1. اضغط واستمر في الضغط على زر الإعدادات للدخول إلى وضع الإعدادات.

2. اختر عسر الماء بالضغط على مفتاح التحرك لأعلى أو لأسفل، وقم بالتأكيد بالضغط على المفتاح موافق.

3. اختر درجة عسر الماء المناسبة (يسر أو متوسط أو عسر) بالضغط على مفتاح التحرك لأعلى أو لأسفل، وقم بالتأكيد بالضغط على المفتاح موافق.

4. اضغط على زر الإعدادات للخروج من وضع الإعدادات أو انتظر عدة ثوان إلى أن يتم الخروج من وضع الإعدادات أوتوماتيكياً.

مساعد المعايرة / الاستخدام اليومي



1. بعد قيامك بوضع الغسيل، غلق الباب، اختار البرنامج والوظائف الاختيارية، اضغط على زر "مساعد المعايرة".
فيضيء زر مساعد المعايرة.



2. قم بتشغيل البرنامج من خلال الضغط على زر "بدء التشغيل/الإيقاف مؤقت". - تدور الحلة للتعرف على كمية الغسيل، تشير وحدة العرض إلى مرحلة استشعار الكمية. ويظهر بلوحة التحكم رسم متحرك. بعد ذلك تظهر بوحدة العرض كمية مادة الغسل الموصى بها لدرج الغسل الرئيسي بالمليلتر.

II 100ml

عند اختيار الوظيفة الاختيارية "غسل أولي"، يظهر على وحدة عرض بالتبادل الكمية المناسبة لدرج الغسل الأولي (I) والغسل الرئيسي (II).

I 75ml

II 100ml



3. اسحب حجيرة مادة الغسل وقم بصب كمية مادة الغسل الموصى بها في درج الغسل الرئيسي (II) ودرج الغسل الأولي (I) لحجيرة مادة الغسل عند اختيار الغسل الأولي.

بدلاً من إضافة مادة الغسل في درج مادة الغسل، فإنه يمكن أيضاً إضافتها مباشرة في الحلة، في كرة مادة الغسل. في حالة اختيار غسل أولي: يمكن إضافة كمية مادة الغسل الخاصة بالغسل الأولي في الحلة، أما كمية مادة الغسل الخاصة بالغسل الرئيسي فيجب إضافتها في حجيرة الغسل الرئيسي بدرج مادة الغسل. وفي هذه الحالة، استخدم مسحوقاً للغسل الرئيسي لضمان بقائه في درج مادة الغسل حتى بدء مرحلة الغسل الرئيسي.



4. أغلق درج مواد الغسل (أو الباب) واضغط على زر «بدء التشغيل/الإيقاف المؤقت» لمواصلة البرنامج.

- احرص على تحقيق الاستخدام الأمثل للطاقة والماء ومادة الغسل وللوقت وذلك عن طريق الالتزام بالحد الأقصى لكمية الغسيل لكل برنامج، كما هو موضح بجدول البرامج.
- لا تتخطى كميات مادة الغسل الموضحة في إرشادات الجهة الصانعة لمادة الغسل. استخدم وظيفة مساعد المعايرة، قم بالتحضير لهذه الوظيفة كم هو محدد في "استخدام وظيفة مساعد المعايرة للمرة الأولى".
- استخدم «الغسل الأولي» للملابس شديدة الاتساخ فقط.
- قم بعمل معالجة أولية للبقع باستخدام مزيل البقع أو انقع البقع الجافة في الماء قبل الغسل، وذلك لتقليل الحاجة إلى برنامج "الغسل الساخن".
- قم بتوفير الكهرباء باستخدام برنامج غسل 60 °م بدلاً من 95 °م أو 40 °م بدلاً من 60 °م. بالنسبة للملابس القطنية، يفضل استخدام برنامج الأقطان الاقتصادي مع درجة حرارة 40 °م أو 60 °م.
- وفر الكهرباء والوقت عن طريق اختيار عدد لفات عصر مرتفع لتقليل محتوى الماء داخل الغسالة قبل استخدام مجفف الملابس.
- استخدم الوظيفة الاختيارية ألوان 15 °م للملابس الملونة ذات الاتساخات البسيطة، وهذا يوفر الطاقة اللازمة لتسخين الماء.

الصيانة والتنظيف

إجراء أعمال تنظيف أو صيانة.
لا تستخدم السوائل القابلة للاشتعال لتنظيف الغسالة.

تحذير !

قم بإيقاف الغسالة وافصلها عن الكهرباء قبل الشروع في

تنظيف الغسالة

لا تستخدم منظفات الاستخدام العامة أو مسحوقا خشنا أو ما شابه
لتنظيف لوحة التحكم – فهذه المواد يمكن أن تلحق الضرر بالطلاء.

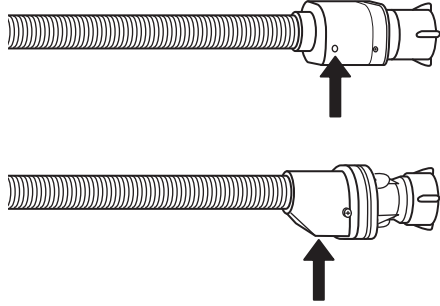
من الخارج
استخدم قطعة قماش مبللة قليلا لتنظيف الأجزاء الخارجية للغسالة.



من الداخل

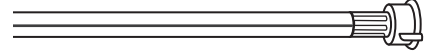
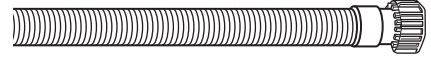
إذا كنت لا تستخدم برنامج أقطان عند 95°م بشكل منتظم، فقم
بتشغيل البرنامج من وقت لآخر دون إضافة غسيل للحفاظ على نظافة
الغسالة من الداخل.

لإزالة الترسبات الجيرية من الغسالة، استخدم مزيل الترسبات
الجيرية المناسب المتاح على الموقع www.whirlpool.eu.



بالنسبة لخراطيم إيقاف الماء: افحص نافذة فحص صمام الأمان الصغير (انظر السهم). إذا كان أحمر اللون، فيكون قد تم تفعيل وظيفة إيقاف الماء، ويجب استبدال الخرطوم بأخر جديد. لفك هذا الخرطوم، اضغط على زر التحرير (إذا كان متاحاً) مع فك الخرطوم.

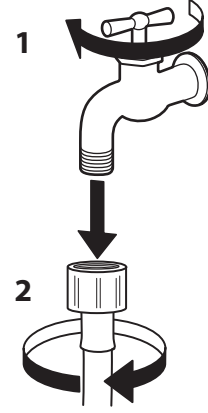
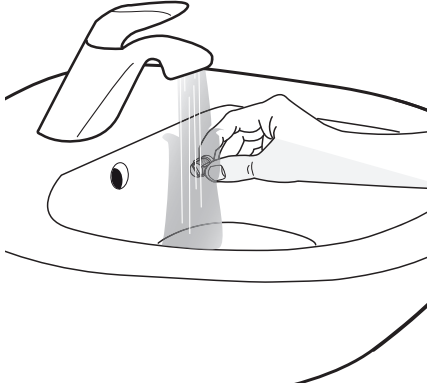
افحص خرطوم إمداد الماء بصفة منتظمة بحثاً عن الهشاشة أو التشققات. وفي حالة وجود ضرر، فاستبدله بخرطوم جديد لدى مركز خدمة ما بعد البيع أو لدى الوكيل المتخصص. حسب نوع الخرطوم:



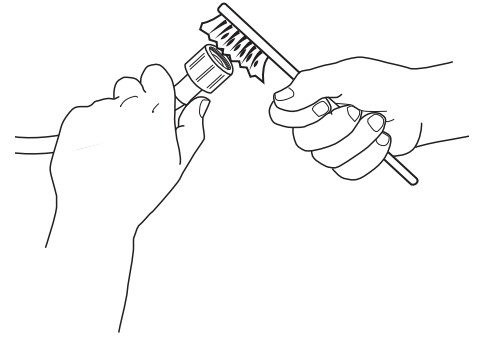
إذا كان خرطوم السحب يحتوي على طلاء شفاف، فافحصه من وقت لآخر لمعرفة ما إذا كانت كثافة اللون تزيد في مواضع معينة. إذا كان الأمر كذلك، فربما يكون هناك تسريب في الخرطوم ويجب تغييره.

تنظيف الفلاتر الشبكية في خرطوم إمداد الماء

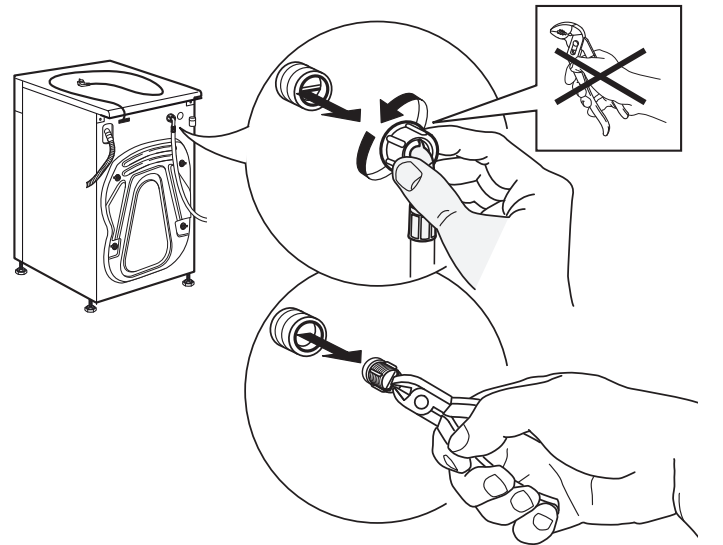
1. أغلق صنبور الماء وقم بفك خرطوم السحب.



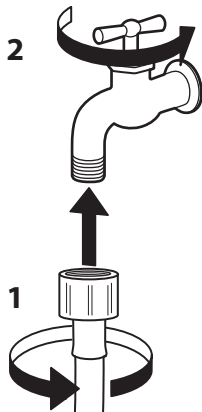
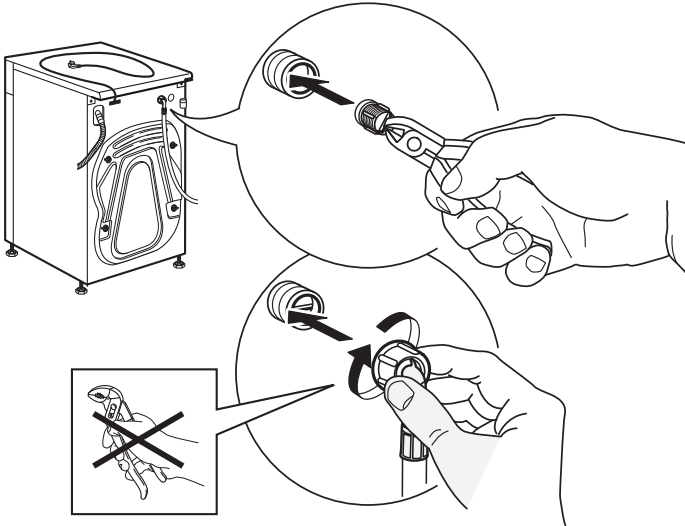
2. قم بتنظيف الفلتر الشبكي على طرف الخرطوم بحرص باستخدام فرشاة ناعمة.



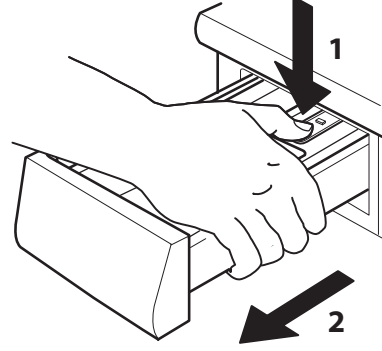
3. والآن، قم بفك خرطوم السحب على ظهر الغسالة بيدك. اسحب الفلتر الشبكي من الصمام للخارج على ظهر الغسالة باستخدام زردية وقم بتنظيفه بعناية.



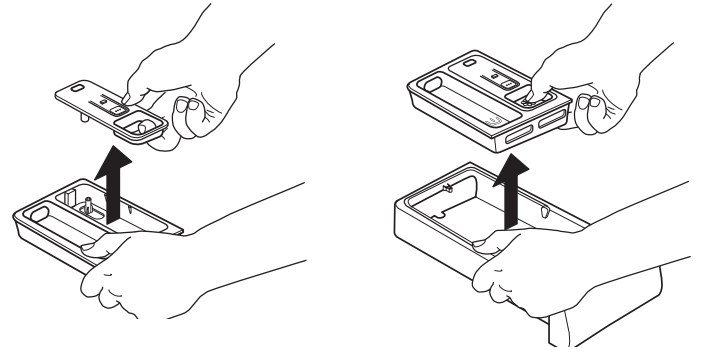
4. قم بتركيب الفلتر الشبكي مرة أخرى. قم بتوصيل خرطوم السحب بصنبور الماء والغسالة مرة أخرى. لا تستخدم أداة لتوصيل خرطوم السحب. افتح صنبور الماء وتأكد من إحكام جميع الوصلات.



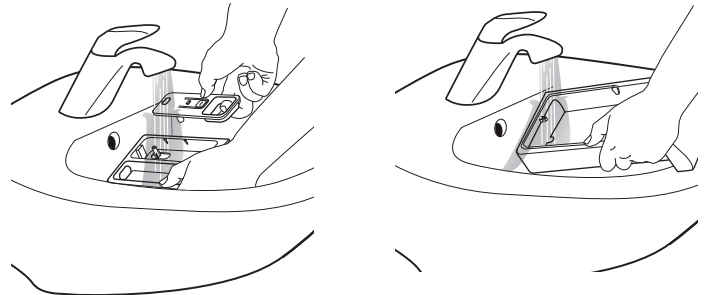
- 1.** قم بفك درج مواد الغسل من خلال الضغط على زر التحرير مع سحب درج مواد الغسل للخارج في نفس الوقت.



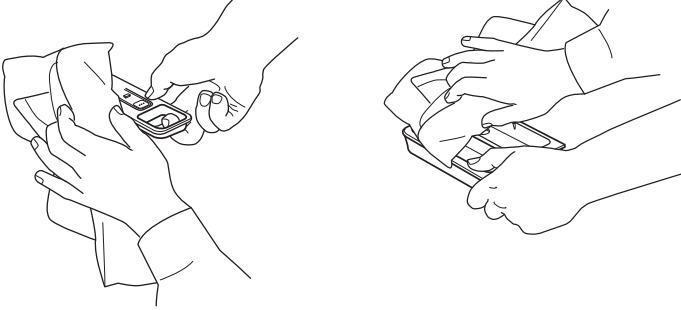
- 2.** اخلع المعايير من درج مواد الغسل، وكذلك معايير حجيرة مادة التنعيم.



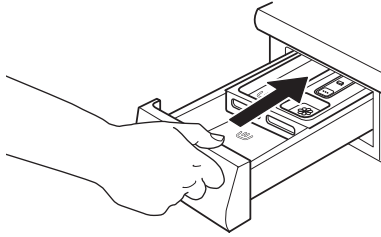
- 3.** قم بتنظيف الأجزاء بماء الصنبور، مع إزالة جميع بقايا مواد الغسل ومنعم الملابس.



- 4.** امسح الأجزاء وجففها بقطعة قماش ناعمة.



- 5.** أعد تركيب درج مواد الغسل واضغطه مرة أخرى لإعادته إلى حجيرة مواد الغسل.



تنظيف فلتر الماء / تصريف الماء المتبقي

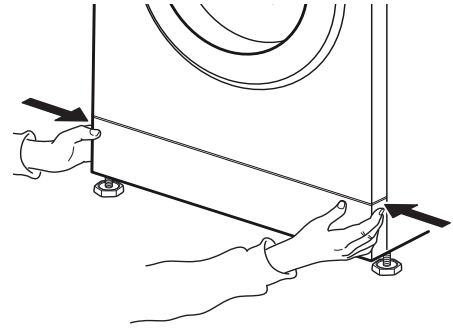
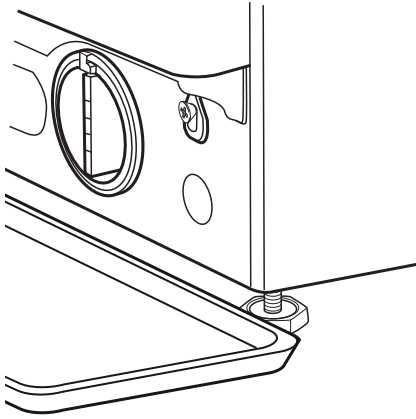
تحذير

حتى يبرد الماء قبل تصريفه.
قم بتنظيف الفلتر بصفة منتظمة، وتجنب حدوث إعاقة لتصريف
الماء بعد الغسل بسبب انسداد الفلتر.
إذا تعذر تصريف الماء، توضح وحدة عرض أن فلتر الماء قد يكون
مسدودا.

أوقف الغسالة وافصلها عن الكهرباء قبل تنظيف فلتر الماء أو
تصريف الماء المتبقي. إذا استخدمت برنامج غسل ساخنا، فانتظر

إذا كان موديل غسالتك لا يحتوي على خرطوم تصريف طوارئ:
ضع وعاء مفلطح وواسع أسفل فلتر الماء لجمع ماء الصرف.

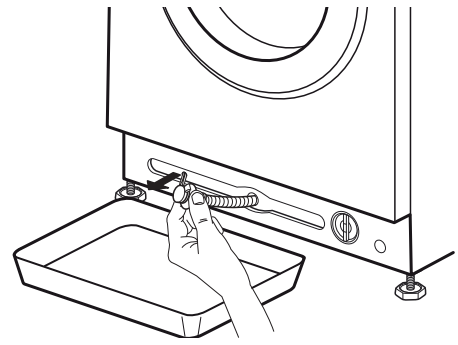
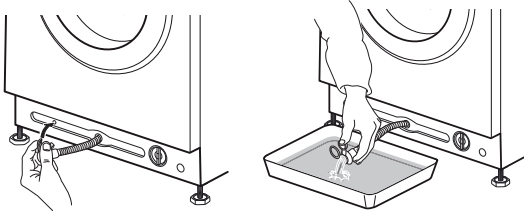
1. اخلع القاعدة: اضغط الألسنة اليسرى واليمنى لتحرير القاعدة
واخلعها.



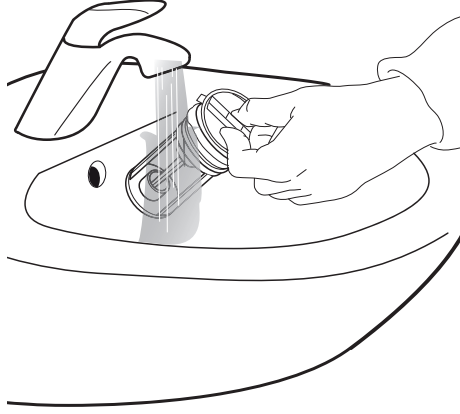
2. وعاء ماء الصرف:

إذا كان موديل غسالتك يحتوي على خرطوم تصريف طوارئ:
ضع وعاء مفلطح لماء الصرف. اخلع خرطوم تصريف الطوارئ
من قاعدة الغسالة.

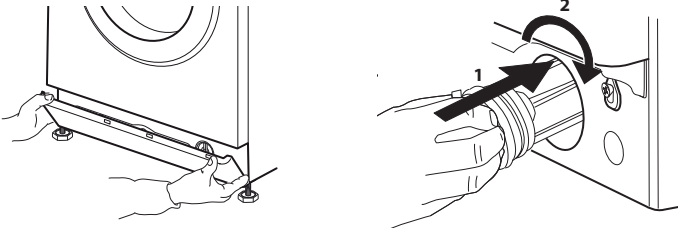
3. تصريف الماء:
إذا كان موديل غسالتك يحتوي على خرطوم تصريف طوارئ:
اخلع السدادة الموجودة بطرف الخرطوم واترك الماء يتدفق في
الوعاء. عند امتلاء الوعاء بالماء، قم بتركيب السدادة بطرف
الخرطوم وقم بتفريغ الوعاء. كرر هذه العملية إلى أن يفرغ الماء
بالكامل. بعد ذلك، أغلق خرطوم تصريف الطوارئ بإحكام باستخدام
السدادة وأعد تركيب الخرطوم في قاعدة الغسالة.



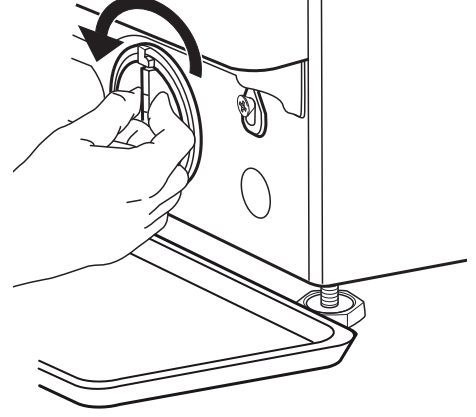
5. قم بتنظيف فلتر الماء: قم بإزالة بقايا الماء في الفلتر و قم بتنظيفه بماء الصنبور.



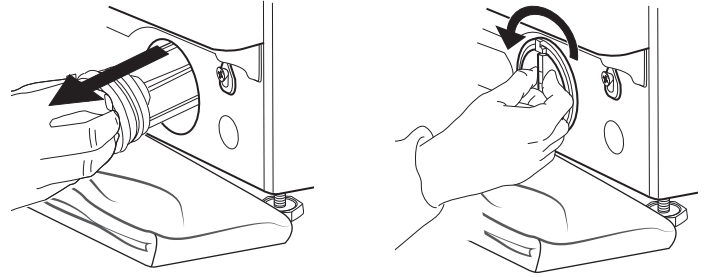
6. قم بتركيب فلتر الماء وأعد تركيب القاعدة: أعد تركيب فلتر الماء مرة أخرى من خلال إدارته في اتجاه حركة عقارب الساعة. تأكد من إدارته حتى النهاية، يجب أن يكون مقبض الفلتر في وضع رأسي. لاختبار إحكام فلتر الماء ضد تسريب الماء، يمكنك صب لتر واحد من الماء في درج مواد الغسل. أعد تركيب القاعدة.



إذا كان موديل غسالتك لا يحتوي على خرطوم تصريف طوارئ: أدر الفلتر ببطء عكس اتجاه حركة عقارب الساعة إلى أن يفرغ الماء بالكامل. اترك الماء يتدفق للخارج دون إزالة الفلتر. عند امتلاء الوعاء، أغلق فلتر الماء من خلال إدارته في اتجاه حركة عقارب الساعة. قم بتفريغ الوعاء. كرر هذه العملية إلى أن يتم تصريف الماء بالكامل.



4. اخلع الفلتر: ضع قطعة قماش قطنية أسفل فلتر الماء حتى يمكنها امتصاص كمية صغيرة من الماء المتبقي. ثم اخلع فلتر الماء من خلال إدارته عكس اتجاه حركة عقارب الساعة.



⚠ تحذير

لا تقم أبدا برفع الغسالة من خلال إمساكها من منصة العمل.

4. أعد تركيب براغي النقل. اتبع تعليمات فك براغي النقل الواردة في دليل التركيب بترتيب عكسي للخطوات.

هام: لا تنقل الغسالة دون تثبيت براغي النقل.

1. انزع القابس الكهربائي، وأغلق صنبور الماء.

2. تأكد من غلق الباب ودرج مواد الغسل بشكل صحيح.

3. افصل خرطوم السحب من صنبور الماء، واخلع خرطوم التصريف من نقطة التصريف. قم بإزالة الماء المتبقي بالكامل من الخرطوم، وقم بتثبيتها بحيث لا تتضرر أثناء النقل.

التغلب على الأعطال

غسالتك مزودة بوظائف أمان وبيان أوتوماتيكية متنوعة. وهي تتيح اكتشاف الأعطال والتعرف على الصيانة المطلوبة من خلال الإشارة إليها بالشكل المناسب. وغالبا ما تكون هذه الأعطال صغيرة بحيث يمكن التغلب عليها في دقائق قليلة.


المشكلة	السبب المحتمل	الحل
الغسالة لا تبدأ في العمل، ولا تضيء أية مؤشرات	عدم التوصيل بشبكة الكهرباء	أدخل القابس في المقبس
	المقيس أو الفيوز لا يعمل	اختبر الوظيفة باستخدام لمبة، واطلب إصلاح الجزء المعطل
	انقطاع الكهرباء	تواصل الغسالة العمل أوتوماتيكيا عند عودة التيار الكهربائي
الغسالة لا تبدأ في العمل رغم الضغط على زر «بدء التشغيل/الإيقاف المؤقت»	الباب مغلق بشكل غير صحيح	اضغط الباب لغلظه إلى أن ينعلق بصوت مسموع
	تم تفعيل قفل المفاتيح	اضغط على الزر المميز برمز المفتاح لمدة 3 ثوان على الأقل لإعادة تفعيل قفل المفاتيح
تتوقف الغسالة أثناء تشغيل البرنامج، ويومض زر «بدء التشغيل/الإيقاف المؤقت»	تفعيل خاصية توقف الشطف (= وضع زر عدد لفات العصر)	قم بإنهاء وظيفة توقف الشطف من خلال تصريف الماء أو عصر الغسيل (انظر «توقف الشطف» – الوظائف والوظائف الاختيارية).
	تم قطع البرنامج، ربما يكون قد تم فتح الباب	تأكد أن الباب مغلق. اضغط زر «بدء التشغيل/الإيقاف المؤقت» لمواصلة البرنامج
	تم تفعيل نظام الأمان: يضيء مؤشر العطل و/أو يعرض عطلا (F...)، قد يكون صنوبر الماء مغلقا	ارجع إلى فقرة «مؤشرات الأعطال». تأكد من فتح صنوبر الماء وعدم انثناء خرطوم السحب.
يحتوي درج مواد الغسل على بقايا لمواد الغسل بعد انتهاء البرنامج	ضغط ماء السحب منخفض للغاية، قد يكون هناك انسداد في الفلتر الشبكي لخرطوم إمداد الماء	تأكد من فتح صنوبر الماء بشكل صحيح. افحص الفلاتر الشبكية لخرطوم السحب، انظر موضوع التنظيف والصيانة / تنظيف الفلاتر الشبكية في خرطوم السحب
اهتزاز الغسالة أثناء العصر	لم يتم فك براغي النقل (!)	اخلع براغي النقل تبعا للإرشادات الموضحة في دليل التركيب
	الغسالة لا تقف بشكل مستو على الأرجل الأربعة	اضبط الأرجل (دليل التركيب). تأكد من وقوف الغسالة على أرضية ثابتة ومستوية.
يومض عدد لفات العصر "0" على لوحة التحكم و/أو يظل الغسيل مبتلا للغاية	عدم توازن كمية الغسيل تسبب في منع دورة العصر من أجل حماية الغسالة	إذا كنت ترغب في عصر الغسيل المبلل، فأضف المزيد من قطع الغسيل مختلفة الأحجام وقم بتشغيل برنامج «الشطف والعصر». تجنب كميات الغسيل الصغيرة التي تتكون من قطع غسيل قليلة وكبيرة ممتصة / اغسل قطع الغسيل مختلفة الأحجام معا
نتيجة العصر سيئة	تم ضبط زر عدد لفات العصر على عدد منخفض.	اختر برنامج «العصر» مع عدد لفات مرتفع للعصر (إذا كان الاختيار متاحا).
	عدم التوازن أثناء العصر منع إجراء دورة عصر نهائية.	انظر السطر أعلاه.
	تكون رغوة زائدة تمنع العصر.	ابدأ برنامج «الشطف والعصر». تجنب الإفراط في معايرة مواد الغسل. استخدم وظيفة مساعد المعايرة وقم بمواءمتها.

المشكلة	السبب المحتمل	الحل
بقايا مواد الغسل على الغسيل بعد الغسل	استخدام كمية مسحوق غسيل أكبر من اللازم / جودة مادة الغسل.	تجنب الإفراط في معايرة مواد الغسل. امسح الملابس بفرشاة. استخدم الوظيفة الاختيارية «شطف شديد» (إذا كان الاختيار متاحاً). استخدم مادة غسل سائلة / استخدم مادة غسل خاصة للملابس السوداء أو داكنة الألوان.
توقف الغسالة أثناء تشغيل البرنامج / يبدو أن البرنامج لا يواصل عمله / أثناء التوقف، قد تظهر صورة توضيحية على وحدة العرض	تتعاقب مراحل البرنامج بدون تحرك الحلة.	مراحل التوقف التي تستمر لدقيقتين تقريباً تعتبر من الأمور العادية في بعض برامج الغسل.
تكوّن كمية رغوة زائدة (ربما يكون ذلك بسبب المبالغة في معايرة مادة الغسل) أدى إلى قطع البرنامج. يمكن أن يتكرر عدة مرات إلى أن تقل كمية الرغوة بدرجة كافية.	ربما تم اكتشاف فلطية أعلى أو أقل من اللازم.	يستمر البرنامج أوتوماتيكياً بمجرد أن تقل كمية الرغوة بدرجة كافية. إذا ظهر في وحدة العرض الرمز Fod (=خطأ ناتج عن المبالغة في المعايرة)، فارجع إلى موضوع مؤشرات الأعطال والرسائل.
مدة البرنامج أطول أو أقصر مما هو موضح مبدئياً على وحدة العرض / في جدول البرنامج.	تقوم الغسالة بمواءمة نفسها مع بعض العوامل التي تؤثر على المدة الزمنية، مثل كمية الغسيل والزيادة الكبيرة في تكوّن الرغوة وعدم توازن الغسيل وإطالة مدة التسخين بسبب انخفاض درجة حرارة ماء السحب وخلافه. عند إعادة احتساب مدة البرنامج، تظهر صورة توضيحية على وحدة العرض.	تجنب كميات الغسيل الصغيرة التي تتكون من قطع غسيل ممتصة وكبيرة الحجم / أضف قطع غسيل مختلفة الأحجام. تجنب المبالغة في معايرة مواد الغسل – تراعى توصيات الجهة الصانعة لمادة الغسل. استخدم وظيفة مساعد المعايرة وقم بمواءمتها.
الباب مؤمن القفل، مع أو بدون بيان عطل، والبرنامج لا يعمل.	تم تأمين قفل الباب في حالة انقطاع الكهرباء.	يستمر البرنامج أوتوماتيكياً بمجرد عودة التيار الكهربائي.
توقف الغسالة (كما هو موضح في الجزء السابق «توقف الغسالة...»).	ارتفاع شديد في مستوى الماء أو درجة الحرارة أو تعطل الأجزاء الكهربائية.	يستمر البرنامج أوتوماتيكياً بعد زوال سبب التوقف.
ضوء الحلة (في حالة توافره) لا يعمل.	يجب تغيير لمبة الإضاءة.	انظر تعليمات الأعطال «الخدمة»: عطل بسبب قفل الباب « / F29 / FdL في جزء مؤشرات الأعطال.

فيما يلي ملخص لأسباب الأعطال المحتملة والحلول.
إذا استمرت المشكلة بعد إزالة سبب العطل، فاضغط على زر التشغيل/الإيقاف واحتفظ به مضغوطاً لمدة ثلاث ثوانٍ على الأقل.
إذا استمر ظهور بيان العطل بعد ذلك، فأغلق صنوبر الماء وأوقف الغسالة وافصلها عن الكهرباء واتصل بخدمة ما بعد البيع.

الحل المتاح	السبب المحتمل	الرسالة في وحدة العرض	تضيء لمبة بيان الأعطال
افتح صنوبر الماء. تأكد من عدم وجود انتشاءات في خرطوم السحب تأكد من كفاية ضغط الماء قم بتنظيف الفلاتر الشبكية بخرطوم السحب (التنظيف والصيانة). قم بتركيب الغسالة في درجة حرارة لا تقل عن 5°م. بعد إزالة المشكلة، اضغط على زر بدء التشغيل/الإيقاف المؤقت. إذا استمرت المشكلة، فاضغط على زر التشغيل/الإيقاف لمدة 3 ثوانٍ على الأقل.	إمداد الماء غير كاف أو منعدم • صنوبر الماء مغلق • انتشاءات في خرطوم السحب • ضغط صنوبر الماء منخفض للغاية • انسداد الفلاتر الشبكية في خرطوم السحب • تجمد خرطوم سحب الماء	فتح صنوبر الماء	
افحص خرطوم التصريف من حيث وجود انتشاءات. قم بتركيب الغسالة في درجة حرارة لا تقل عن 5°م. قم بتنظيف فلتر الماء كما هو موضح في جزء تنظيف الفلتر. بعد إزالة المشكلة، اضغط على زر بدء التشغيل/الإيقاف المؤقت. إذا استمرت المشكلة، فاضغط على زر التشغيل/الإيقاف لمدة 3 ثوانٍ على الأقل.	لا يتم ضخ الماء للخارج • انتشاءات في خرطوم التصريف • انسداد أو تجمد خرطوم التصريف • انسداد الفلتر • انسداد المضخة	انسداد فلتر الماء	
ابدأ برنامج «الشطف والعصر»، مع الوظيفة الاختيارية شطف شديد. تراجعى توصيات المعايير الصادرة عن الجهة الصانعة لمادة الغسيل. استخدم وظيفة مساعد المعايير وقم بمواءمتها. تأكد من نظافة فلتر الماء.	تكوّن كمية رغوة زائدة (ربما يكون ذلك بسبب المبالغة في معايرة مادة الغسيل) أدى إلى قطع البرنامج. يمكن أن يتكرر الانقطاع عدة مرات إلى أن تقل كمية الرغوة بدرجة كافية.	Over foaming (زيادة الرغوة)	
إذا كنت ترغب في عصر الغسيل المبلل، فأضف المزيد من قطع الغسيل مختلفة الأحجام وقم بتشغيل «الشطف والعصر». تجنب كميات الغسيل الصغيرة التي تتكون من قطع غسيل قليل كبيرة الحجم وممتصة. اغسل قطع الغسيل مختلفة الأحجام معاً.	عدم توازن كمية الغسيل تسبب في منع دورة العصر من أجل حماية الغسالة	Load unbalance (انعدام توازن الغسيل)	

الحل المتاح	السبب المحتمل	البيان على لوحة التحكم
اضغط الباب بقوة في نطاق قفل الباب لغلقة بشكل صحيح. ثم اضغط على زر بدء التشغيل/الإيقاف المؤقت. إذا استمرت المشكلة، فاضغط على زر التشغيل/الإيقاف لمدة 3 ثوانٍ على الأقل.	تعذر تأمين قفل الباب	 يومض مؤشر فتح الباب

الحل المتاح	السبب المحتمل	الرسالة في وحدة العرض	تضيء لمبة بيان الأعطال
<p>اضغط الباب بقوة في نطاق قفل الباب، ثم اضغط على زر التشغيل/الإيقاف لمدة 3 ثوان على الأقل.</p> <p>في حالة اختيار دورة ساخنة، انتظر حتى تبرد ثم اضغط على زر التشغيل/الإيقاف لمدة 3 ثوان على الأقل.</p> <p>قم بتشغيل الغسالة. إذا استمر ظهور العطل، ابحث عن السبب المحتمل لإزالته كما هو موضح في موضوع «تنظيف الفلتر». ثم أعد تشغيل الغسالة. إذا لم يتحرر قفل الباب، فاضغط على زر التشغيل/الإيقاف لمدة 3 ثوان على الأقل.</p> <p>إذا لم يتحرر قفل الباب بعد ذلك، فارجع إلى جزء «الباب – كيفية فتح الباب في حالة حدوث عطل». قبل تصريف الماء / فتح الباب، انتظر حتى يبرد الماء (بالنسبة لبرامج الغسل الساخن).</p>	تعذر تحرير قفل الباب.	FdL (أو F29)	
<p>اختر وابدأ تشغيل برنامج «الشطف والعصر» لاستكمال برنامج الغسل الذي انقطع.</p> <p>لا تقرب في وضع الغسيل في الغسالة. تراعى كمية الغسل القصوى للبرامج، وذلك كما هو موضح في جدول البرامج.</p> <p>أغلق صنبور الماء. اضغط على زر التشغيل/الإيقاف لمدة 3 ثوان على الأقل لتصريف الماء، انتظر حتى تنتهي مرحلة التصريف (تظهر كلمة End (انتهاء) على وحدة العرض).</p> <p>افتح صنبور الماء مرة أخرى. – إذا تدفق الماء على الفور في الغسالة (بدون بدء البرنامج)، يكون هناك عطل في جزء كهربائي. أغلق صنبور الماء وأوقف الغسالة وافصلها عن الكهرباء. اتصل بخدمة ما بعد البيع.</p>	توجد كمية غسيل أكبر من اللازم لبرنامج بكمية غسل قصوى صغيرة	Call Service (اتصل بالخدمة) F24	
<p>اضغط على زر بدء التشغيل/الإيقاف المؤقت. إذا استمرت المشكلة، فاضغط على زر التشغيل/الإيقاف لمدة 3 ثوان على الأقل. إذا استمر العطل، اتصل بخدمة ما بعد البيع.</p>	تعطل إيقاف الماء – اكتشف تسريب في الوعاء السفلي.	Call Service (اتصل بالخدمة) F02	
<p>اضغط على زر التشغيل/الإيقاف لمدة 3 ثوان على الأقل، لإعادة ضبط العطل. إذا استمرت المشكلة، أوقف الغسالة، وأغلق صنبور الماء وافصل الغسالة عن الكهرباء، اتصل بخدمة ما بعد البيع.</p>	تعطل الأجزاء الكهربائية	Call Service (اتصل بالخدمة) F04 إلى F99	

الباب – كيفية فتح الباب في حالة حدوث عطل لإخراج الغسيل

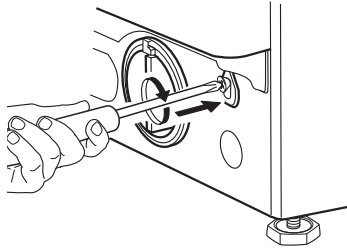
على وحدة العرض، أو من خلال القيام بذلك يدويا كما هو مشروح في جزء تصريف الماء المتبقي.

قم بإيقاف الغسالة وافصلها عن الكهرباء. أغلق صنبور الماء. انتظر حتى توقف دوران الحلة. لا تقم أبدا بفتح الباب أثناء دوران الحلة. انتظر إلى أن يبرد الماء والغسيل إذا كانت الغسالة تغسل بدرجات حرارة عالية. احرص دائما على تصريف الماء قبل فتح الباب، إما من خلال الضغط على زر التشغيل/الإيقاف حتى ظهور الرمز "rES"

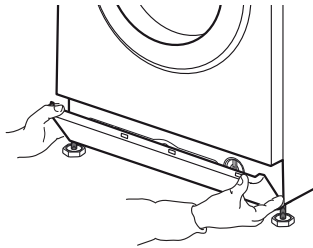
حدث عندها القطع عند عودة التيار الكهربائي. إذا حدث عطل بالغسالة والباب مؤمن القفل، ولكنك مضطر لإخراج الغسيل:

قبل فتح الباب كما هو موضح في الجزء التالي، ارجع إلى عطل «الباب مؤمن القفل، مع أو بدون بيان عطل، والبرنامج لا يعمل». قد يتحرر قفل الباب من تلقاء نفسه بعد زوال بعض الظروف، مثل انقطاع الكهرباء. إذا أردت إخراج الغسيل على الفور، فحاول تحرير قفل الباب كما هو موضح في جزء مؤشرات الأعطال والرسائل (F29 أو FdL). فقط إذا تعذر فتح الباب كما هو موضح في الجزء السابق، قم بالخطوات التالية. في حالة انقطاع الكهرباء، تواصل الغسالة عملها من النقطة التي

4. بعد ذلك، قم بتثبيت الشريط مرة أخرى من خلال ربط البرغي بإحكام باستخدام المفك.

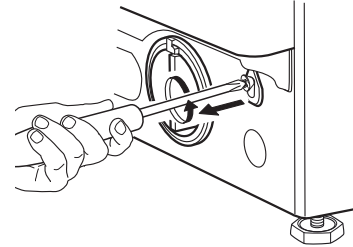


5. إعادة تركيب القاعدة

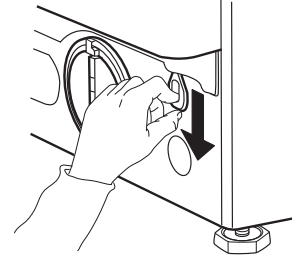


1. قم أولاً بتصريف الماء المتبقي كما هو موضح في جزء «تصريف الماء المتبقي»

2. قم بفك البرغي باستخدام مفك.



3. ثم قم بشد الشريط المميز بعبارة "Door open" (فتح الباب). يمكنك الآن فتح الباب وإخراج غسيلك.



قبل الاتصال بخدمة ما بعد البيع

1. تحقق ما إذا كان يمكنك حل المشكلة بنفسك من خلال مراجعة جزء دليل التغلب على الأعطال.

2. قم بإيقاف الغسالة وأعد تشغيلها لمعرفة ما إذا كان العطل لا يزال قائماً.

إذا استمر العطل بعد ذلك، اتصل بخدمة ما بعد البيع

اتصل بالرقم الموضح في كتيب الضمان، أو اتبع الإرشادات المذكورة على الموقع

www.whirlpool.eu

اذكر دائماً ما يلي

- شرح مختصر للعطل
- موديل الغسالة (انظر لوحة المواصفات على الباب من الداخل)
- رقم الخدمة (بملصق الخدمة على الباب من الداخل، الرقم بعد كلمة "Service" (الخدمة))
- عنوانك بالكامل ورقم هاتفك.

SERVICE 0000 000 00000



عند القيام بأية إصلاحات، استعن بخدمة ما بعد البيع المعتمدة لدينا، وذلك لضمان إجراء الإصلاحات بشكل سليم واستخدام قطع الغيار الأصلية.

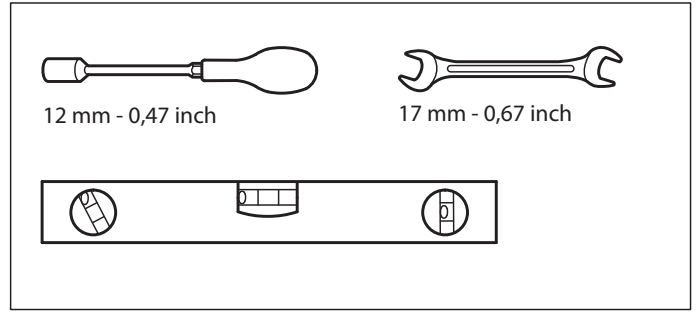
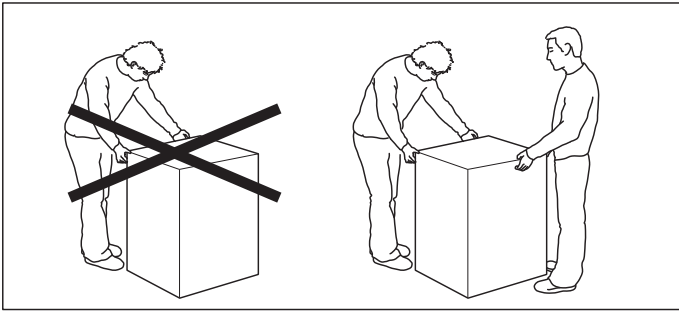
الجهة الصانعة:

Whirlpool Europe s.r.l. - Socio Unico

Viale Guido Borghi 27

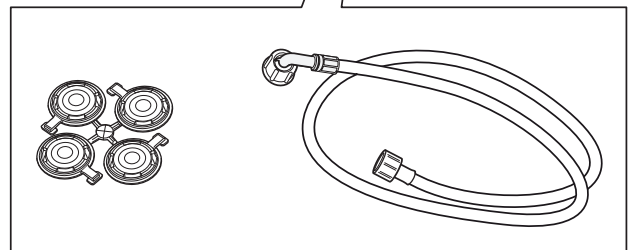
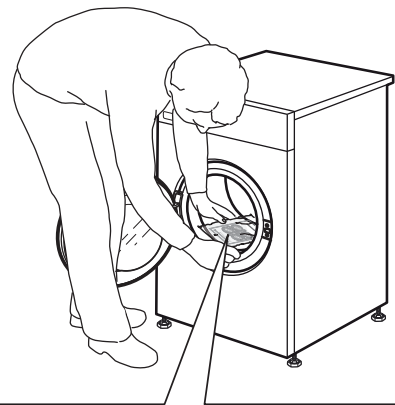
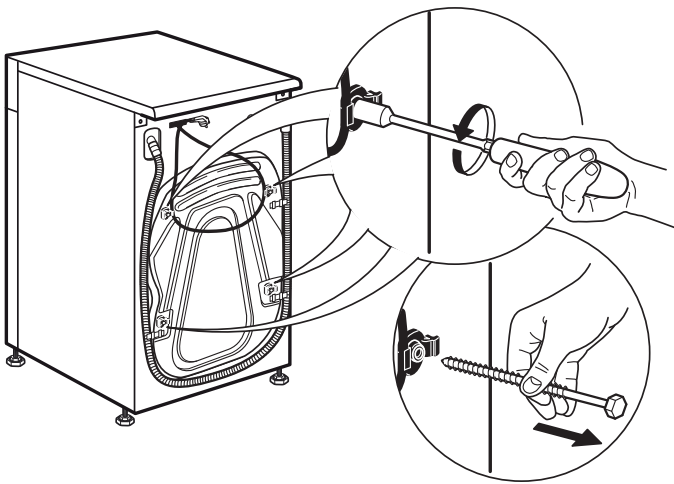
21025 Comerio (VA)

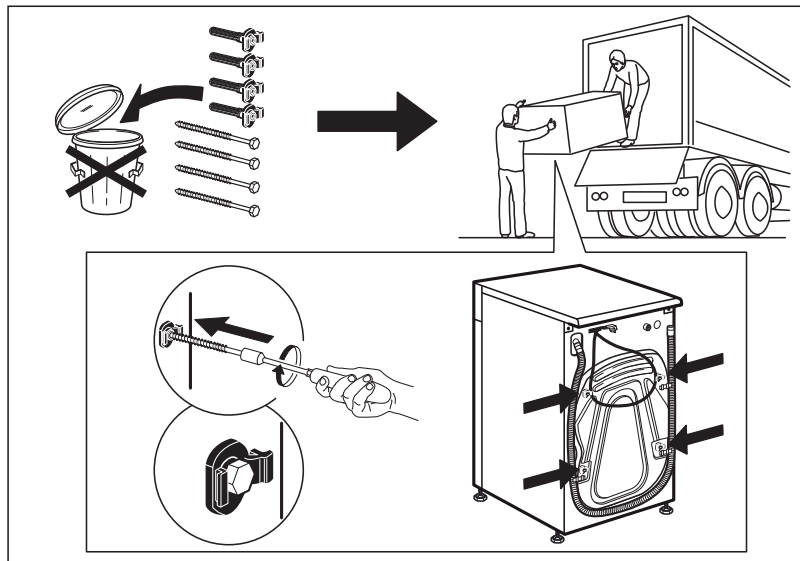
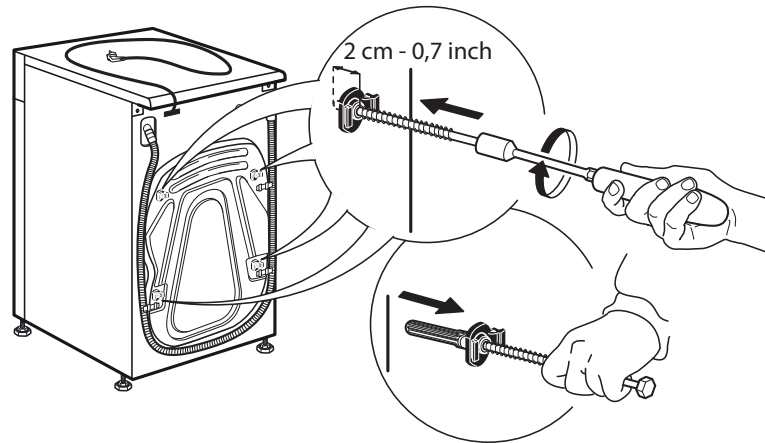
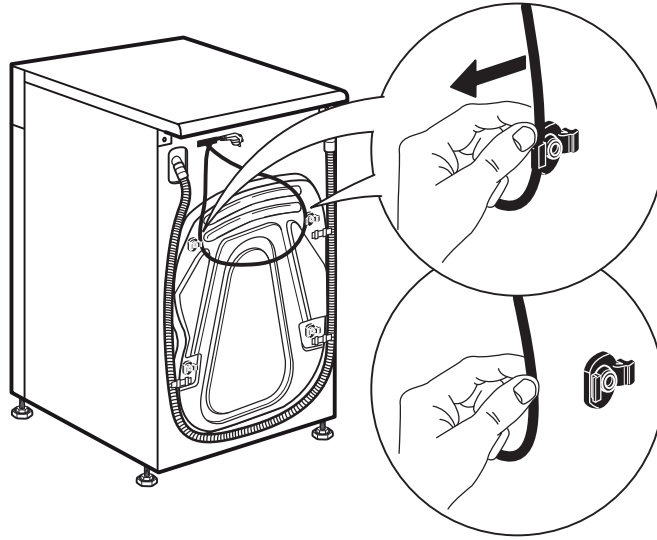
Italy

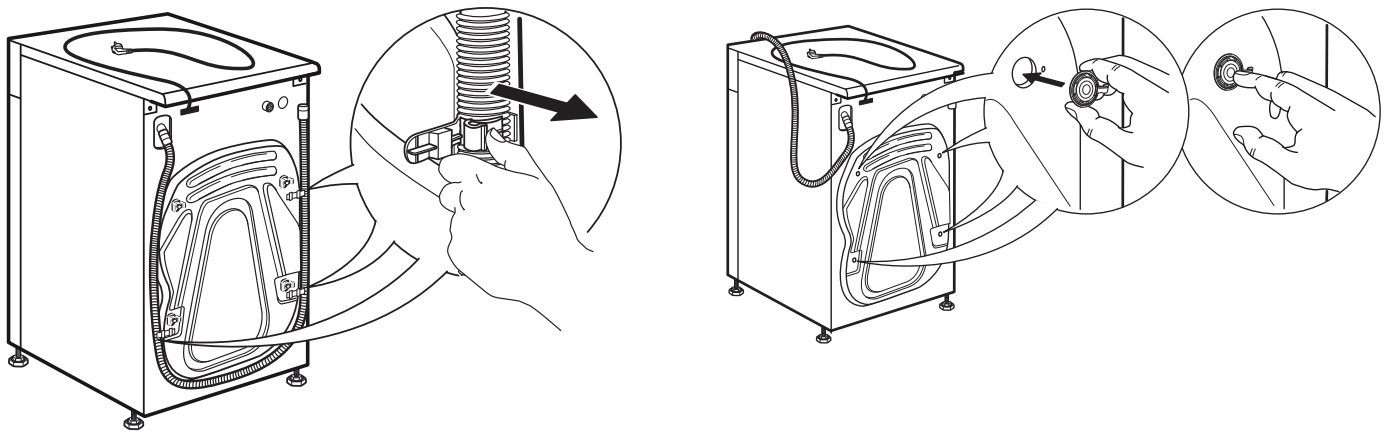
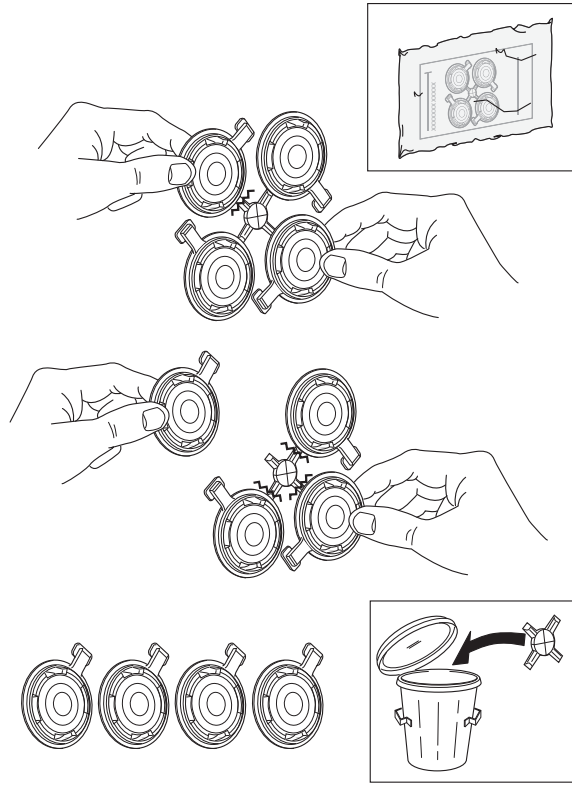


.2

.1

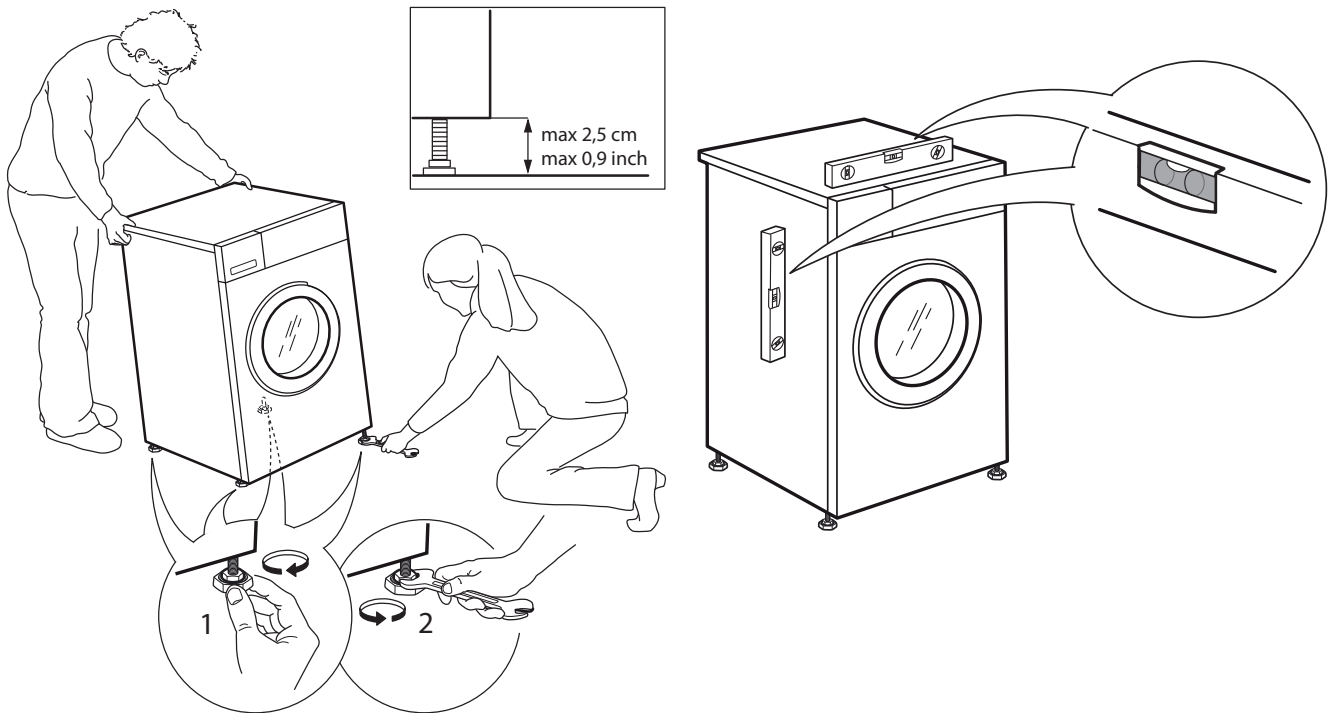




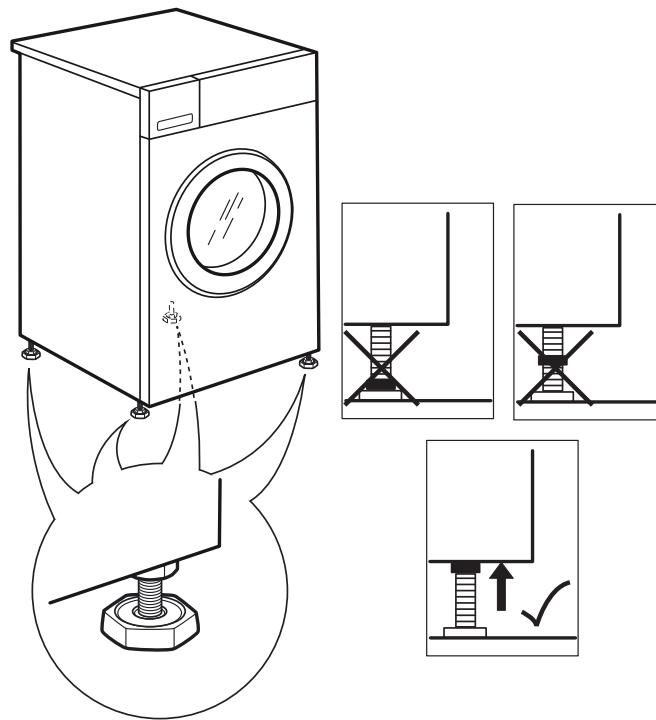


.9

.8

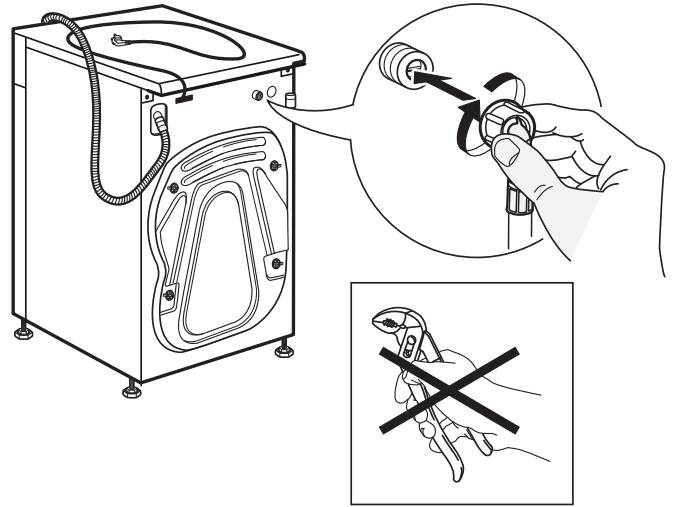
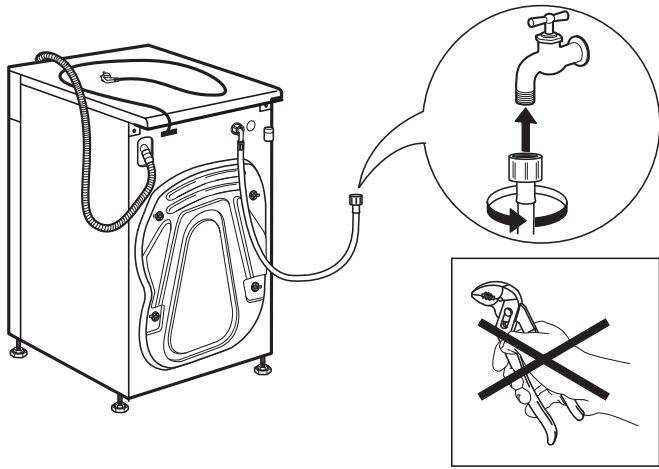


.10

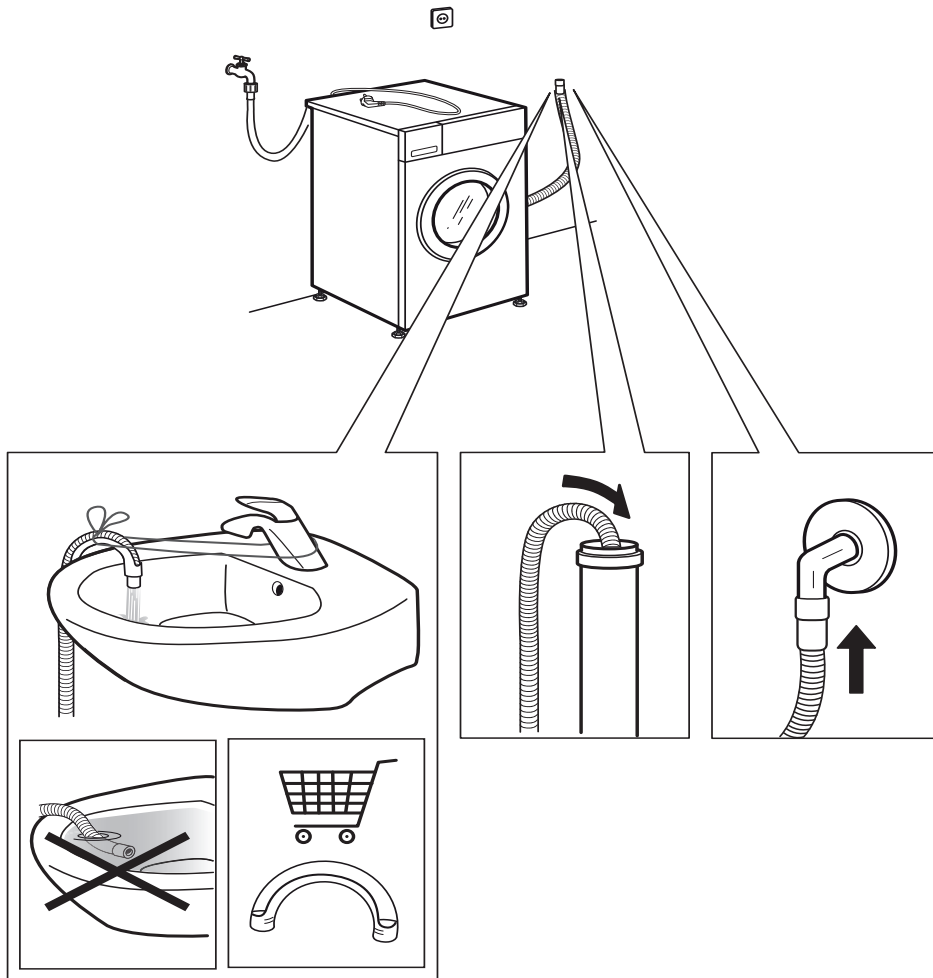


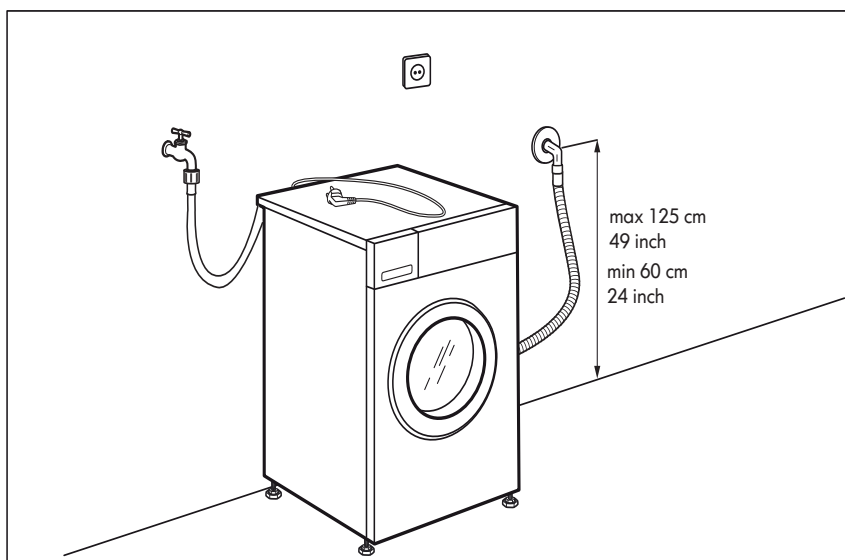
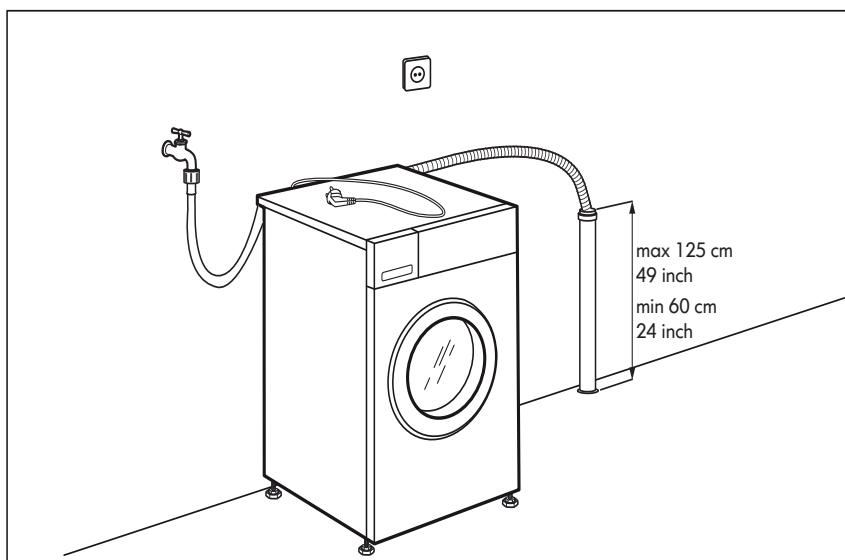
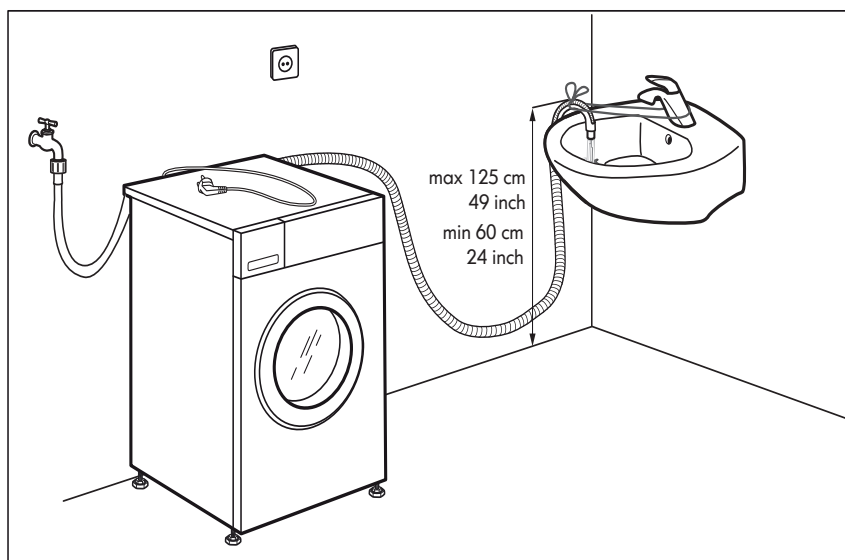
.12

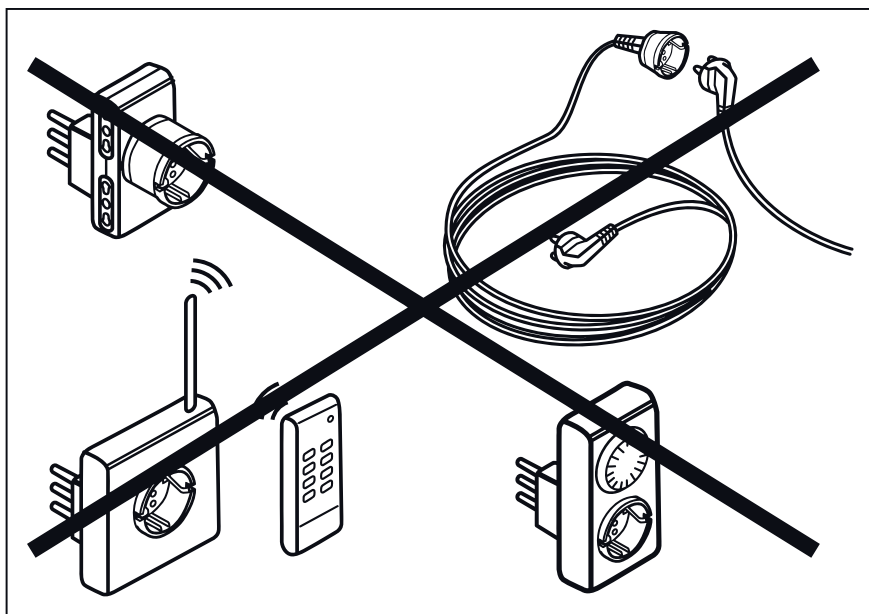
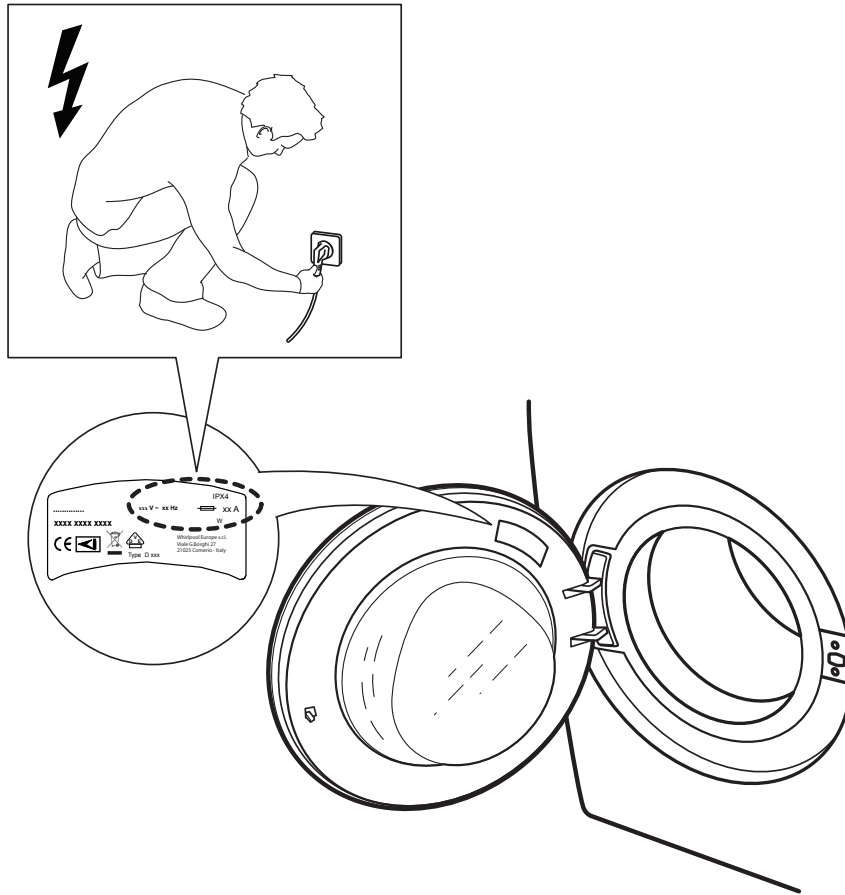
.11



.13







AR

400010821508



تعتبر Whirlpool® علامة تجارية مسجلة لشركة Whirlpool، الولايات المتحدة الأمريكية.