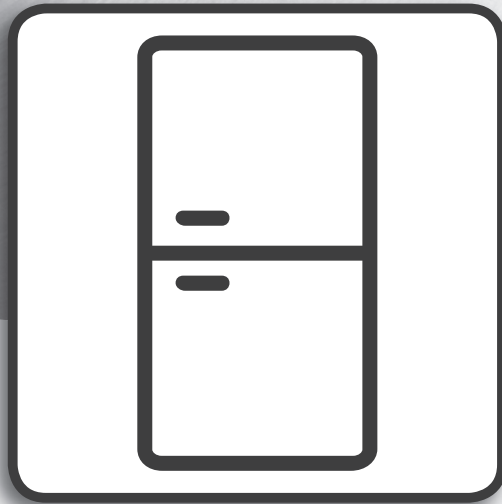


Whirlpool



Használati útmutató



www.whirlpool.eu/register



HASZNÁLATI ÚTMUTATÓ



KÖSZÖNJÜK, HOGY A WHIRLPOOL TERMÉKÉT VÁLASZTOTTA.

Ahhoz, hogy átfogóbb támogatásban részesüljön,
kérjük, regisztrálja készülékét a www.whirlpool.eu/register oldalon

TÁRGYMUTATÓ

EGÉSZSÉGVÉDELMI ÉS BIZTONSÁGI ÚTMUTATÓ	3
Biztonsági utasítások	3
HASZNÁLATI ÉS KEZELÉSI ÚTMUTATÓ	6
A termék bemutatása	6
Kezelőpanel	6
A hűtőszekrény világítása	7
Polcok	7
Ajtó	7
A készülék használata	8
Első használat	8
A fagyasztótér és az élelmiszerek tárolása	8
Az otthon lefagyasztott élelmiszerek tárolási ideje	8
A fagyasztótér leolvasztása	9
Működési zajok	9
Javaslatok arra az esetre, ha nem használja a készüléket	9
Tisztítás és karbantartás	9
Hibaelhárítás	10
Vevőszolgálat	11
ÜZEMBE HELYEZÉSI ÚTMUTATÓ	12

BIZTONSÁGI UTASÍTÁSOK**OLVASSA EL ÉS TARTSA BE**

A készülék használata előtt olvassa el az alábbi biztonsági útmutatót. Őrizze meg a későbbi felhasználás érdekében.

A kézikönyvben és a készüléken található fontos biztonsági figyelmeztetéseket mindig olvassa el és tartsa be. A gyártó nem vállal felelősséget a biztonsági utasítások figyelmen kívül hagyásából, a készülék nem rendeltetésszerű használatából vagy a készülék kezelőszerveinek helytelen beállításából eredő károkért.

⚠ Kisgyermeket (0–3 év között) ne engedjen a készülék közelébe. Gyermekek (3–8 év között) kizárólag felügyelet mellett tartózkodhatnak a készülék közelében. A 8 éves vagy idősebb gyermekek, továbbá csökkent fizikai, érzékszervi vagy mentális képességekkel élő, illetve kellő tapasztalattal és a készülékre vonatkozó ismeretekkel nem rendelkező személyek csak felügyelet mellett használhatják a készüléket, továbbá ha előzőleg ellátták őket útmutatásokkal a készülék használatára vonatkozóan, és ismerik a használatból eredő esetleges kockázatokat. Soha ne engedje, hogy a gyermekek játsszanak a készülékkel. Gyermekek nem végezhetik a készülék tisztítását és karbantartását felügyelet nélkül.

RENDELTETÉSSZERŰ HASZNÁLAT

⚠ **VIGYÁZAT!** Kialakításából adódóan a készülék működtetése nem lehetséges külső időzítő szerkezettel vagy külön távirányítóval.

⚠ Ezt a készüléket háztartási, illetve ahhoz hasonló célokra tervezték, mint például: üzletekben, irodákban és munkahelyeken lévő konyhákban; tanyán; szállodák, motelek, reggelit és szobát kínáló és egyéb szálláshelyek vendégei számára.

⚠ A készülék nem nagyüzemi használatra való. Ne használja a készüléket a szabadban.

⚠ A készülékben lévő izzót kifejezetten háztartási gépekhez tervezték, ezért helyiségek megvilágítására nem alkalmas (244/2009/EK rendelet).

⚠ A készüléket az alábbi hőmérsékleti tartományok közül abban a klímaosztályban kell üzemeltetni, amelynek jelzése a készülék adattábláján fel van tüntetve. Előfordulhat, hogy a készülék nem működik megfelelően, ha hosszabb időn át az előírt tartományon kívüli hőmérsékleten üzemelteti.

Klímaosztály Körny. hőm. (°C)

SN: 10 és 32 °C között; N: 16 és 32 °C között

ST: 16 és 38 °C között; T: 16 és 43 °C között

⚠ Ez a készülék nem tartalmaz CFC-eket. A hűtőkör R600a (HC) hűtőközeget tartalmaz. Izobutánt

(R600a) alkalmazó készülékek: Az izobután olyan földgáz, amely nem károsítja a környezetet, viszont gyúlékony. Ezért, különösen a hűtőkör ürítésekor, győződjön meg arról, hogy nem sérültek-e a hűtőkör csövei.

⚠ **FIGYELEM:** Tilos a készülék hűtőkörének csöveit megrongálni.

⚠ **FIGYELEM:** Hagyja szabadon a készülék házán és a beépített részeken lévő nyílásokat.

⚠ **FIGYELEM:** A leolvasztás felgyorsítása érdekében kizárólag a gyártó ajánlásait kövesse, és ne alkalmazzon egyéb mechanikus, elektromos vagy vegyi módszereket.

⚠ **FIGYELEM:** Ne tegyen a készülékbe a gyártó által ajánlottaktól eltérő típusú elektromos berendezéseket, illetve ne használjon ilyeneket.

⚠ **FIGYELEM:** A vízhálózatba közvetlenül nem bekötött jégkockakészítőket és/vagy vízadagolókat kizárólag ivóvízzel szabad feltölteni.

⚠ **FIGYELEM:** Az automata jégkockakészítőt és/vagy vízadagolót kizárólag olyan ivóvízhálózatra szabad csatlakoztatni, amelynek nyomása a 0,17 és 0,81 MPa (1,7 és 8,1 bar) közötti tartományba esik.

⚠ Ne tároljon robbanásveszélyes anyagokat (pl. aeroszolos flakont) a készülékben vagy annak közelében. Ne tegyen benzint vagy egyéb gyúlékony anyagot a készülékbe vagy annak közelébe, illetve ne használjon hasonlókat a készülékben vagy annak közelében.

⚠ Ne nyelje le a jégakkuban lévő (nem mérgező) folyadékot (ha a készülék jégakkival rendelkezik). Miután a jégkockákat vagy a jégkrémet kivette a készülékből, ne fogyassza el azonnal, mert fagyási sérüléseket szenvedhet.

⚠ Ha a készülék ventilátorának burkolata alatt levegőszűrő található, a szűrőnek a készülék használata közben mindig a helyén kell lennie.

⚠ A fagyasztótérben ne tároljon folyadékot üvegedényekben, mert az edények széttörhetnek. A ventilátort (ha van) ne takarja el élelmiszerekkel. Az élelmiszerek behelyezése után győződjön meg arról, hogy a hűtőszekrény ajtajai – különösen a fagyasztó ajtaja – megfelelően be vannak zárva.

⚠ A sérült tömítéseket a lehető leghamarabb ki kell cserélni.

⚠ A hűtőtérrel kizárólag friss élelmiszerek tárolására, a fagyasztótérrel pedig mélyhűtött ételek tárolására, friss ételek lefagyasztására és jégkockakészítésre használja.

⚠ A nem csomagolt élelmiszereket úgy helyezze el, hogy azok ne érjenek hozzá a hűtőtér/fagyasztótér falához.

A készülékek speciális rekeszekkel vannak kialakítva (pl. friss élelmiszereket tároló rekesz, zéró hőmérsékletű rekesz stb.). Ha a készülékhez kapott tájékoztató másként nem rendelkezik, a rekeszek eltávolíthatók anélkül, hogy a teljesítmény csökkenne.

⚠️ A C-pentán egy gyúlékony gáz, amelyet habosító anyagként használnak a szigetelőhabhoz.

ÜZEMBE HELYEZÉS

⚠️ A készülék mozgatását és üzembe helyezését a sérülések elkerülése érdekében két vagy több személy végezze. Viseljen védőkesztyűt a készülék kicsomagolása és üzembe helyezése során, nehogy megvágja magát.

⚠️ A készülék üzembe helyezését és javítását, a vízbekötést (ha van) és az elektromos csatlakoztatást is beleértve, kizárólag képzett szakember végezheti. Csak akkor javítsa meg vagy cserélje ki a készülék egyes alkatrészeit, ha az adott művelet szerepel a felhasználói kézikönyvben. Ne engedje a gyermekeket abba a helyiségbe, ahol az üzembe helyezést végzi. A kicsomagolás után ellenőrizze, hogy a készülék sérült-e a szállítás során. Probléma esetén vegye fel a kapcsolatot a kereskedővel vagy a legközelebbi vevőszolgálattal. Üzembe helyezés után a csomagolóanyagokat (műanyag, habszivacs stb.) az esetleges fulladásveszély miatt olyan helyen tárolja, ahol gyermekek nem férhetnek hozzá. Az áramütés elkerülése érdekében az üzembe helyezési műveletek előtt húzza ki a készülék hálózati csatlakozóját. Az áramütés és a tűzveszély elkerülése érdekében az üzembe helyezés során győződjön meg arról, hogy a készülék miatt nem sérül-e a hálózati tápkábel. A készüléket csak a megfelelő üzembe helyezést követően kapcsolja be.

⚠️ A készülék mozgatása közben ügyeljen a padló (pl. parketta) épségére. A készüléket olyan helyiségben helyezze el, ahol a padló vagy az emelvény elbírja a készülék súlyát, és amely megfelel a készülék méretének és rendeltetésének. Az üzembe helyezés során ügyeljen arra, hogy a készülék ne legyen hőforrás közelében, mind a négy lába stabilan álljon a padlón, és szükség esetén állítsa be azokat. Vízmérték segítségével ellenőrizze, hogy a készülék tökéletesen vízszintesen áll-e. A készülék bekapcsolása előtt várjon legalább két órát, hogy a hűtőrendszer tökéletes hatásfokkal működjön.

⚠️ A megfelelő szellőzés érdekében hagyjon üres helyet a készülék két oldalánál, illetve a készülék felett. A készülék hátoldala és a készülék mögötti fal között 50 mm távolságnak kell lenni a forró felületekkel való érintkezés elkerülésére. Ennél

kisebb távolság esetén nő a készülék energiafogyasztása.

⚠️ FIGYELEM: Az instabilitásból, rossz elhelyezésből vagy hibás beszerelésből származó veszélyek elkerülése érdekében a készülék beüzemelését és javítását a gyártó utasításaival összhangban kell elvégezni. Tilos a hűtőt úgy elhelyezni, hogy a készülék hátához (a hűtőcsövekhez) a gáztűzhely fémcsöve, fém gázcső, vízvezetékcső vagy elektromos vezetékek érjenek hozzá.

ELEKTROMOS ÁRAMMAL KAPCSOLATOS FIGYELMEZTETÉSEK

⚠️ Fontos, hogy a készüléket le lehessen választani az elektromos hálózatról a villásdugó kihúzásával vagy az aljzat és a készülék közé szerelt, többpólusú megszakítóval, illetve kötelező a készüléket az országos elektromos biztonsági előírásoknak megfelelően földelni.

⚠️ Ne használjon hosszabbítót, elosztót vagy adaptert. Beszerelés után az elektromos alkatrészeknek hozzáférhetetlennek kell lenniük a felhasználó számára. Ne használja a készüléket mezítláb, és ne nyúljon hozzá nedves kézzel. Ne használja a készüléket, ha a tápkábel vagy a csatlakozódugó sérült, illetve ha a készülék nem működik megfelelően, megsérült vagy leejtették.


⚠️ Ha a hálózati kábel megsérül, az áramütés kockázatának elkerülése érdekében a gyártóval, annak szervizképviselőjével vagy egy hasonlóan képzett szakemberrel kell egy ugyanolyan kábelre kicseréltetni.

TISZTÍTÁS ÉS KARBANTARTÁS

⚠️ FIGYELEM: Bármilyen karbantartási művelet előtt győződjön meg arról, hogy a készüléket kikapcsolta és kihúzta a konnektorból. Az áramütés elkerülése érdekében soha ne használjon gőznyomással működő tisztítókészüléket.

⚠️ Ne használjon maró hatású vagy erős tisztítószereket, például ablaktisztító sprayt, súrolószert, gyúlékony folyadékot, ápolóviaszt, mosogatószer-koncentrátumot vagy kőolajszármazékokat a készülék műanyag részein, belsejében, illetve az ajtó tömítésein. Ne használjon papírtörölt, dörzsszivacsot vagy más durva tisztítóeszközt.

A CSOMAGOLÓANYAGOK HULLADÉKKEZELÉSE


A csomagolóanyag 100%-ban újrahasznosítható, és el van látva az újrahasznosítás jelével .

A csomagolás egyes részeinek hulladékkezelését megfelelően, a hulladékok ártalmatlanítására vonatkozó helyi rendelkezések szerint kell elvégezni.

HÁZTARTÁSI GÉPEK HULLADÉKKÉNT TÖRTÉNŐ ELHELYEZÉSE

Ez a készülék újrahasznosítható vagy újrafelhasználható anyagok felhasználásával készült. Leselejtezősekor a helyi hulladék-elhelyezési szabályokkal összhangban járjon el. Az elektromos háztartási készülékek kezelésére, hasznosítására és újrafeldolgozására vonatkozó

további információkért forduljon az illetékes helyi hatósághoz, a háztartási hulladékok begyűjtését végző vállalathoz vagy az üzlethez, ahol a készüléket vásárolta. Ez a készülék az elektromos és elektronikus berendezések hulladékairól szóló 2012/19/EK irányelv szerinti jelölésekkel rendelkezik. A hulladékká vált termék szabályszerű elhelyezésével Ön segít elkerülni a környezettel és az emberi egészséggel kapcsolatos negatív következményeket.

A terméken vagy a kísérő dokumentumokon található  jel azt jelzi, hogy a készüléket nem szabad háztartási hulladékként kezelni, hanem az elektromos és elektronikai készülékeknek megfelelő gyűjtőhelyen kell leadni.

ENERGIATAKARÉKOSSÁGI TANÁCSOK

A készülék beüzemelésére egy száraz, jól szellőző helyiséget válasszon hőforrásoktól (pl. radiátortól, tűzhelytől stb.) távol, olyan helyen, amelyet nem ér közvetlenül napfény. Igény szerint használjon szigetelőlapot.

A megfelelő szellőzés biztosítása érdekében kövesse a beszerelési utasításokat. Ha a készülék hátoldalánál nem megfelelő a szellőzés, nő az energiafogyasztás, és csökken a hűtési hatékonyság.

A gyakori ajtónyitás az energiafogyasztás növekedéséhez vezethet. A készülék belső hőmérsékletét és energiafogyasztását a külső hőmérséklet és a készülék helye is befolyásolhatja. A hőmérsékletet tehát e szempontoknak megfelelően kell beállítani.

Minél kevesebbszer nyissa ki az ajtót.

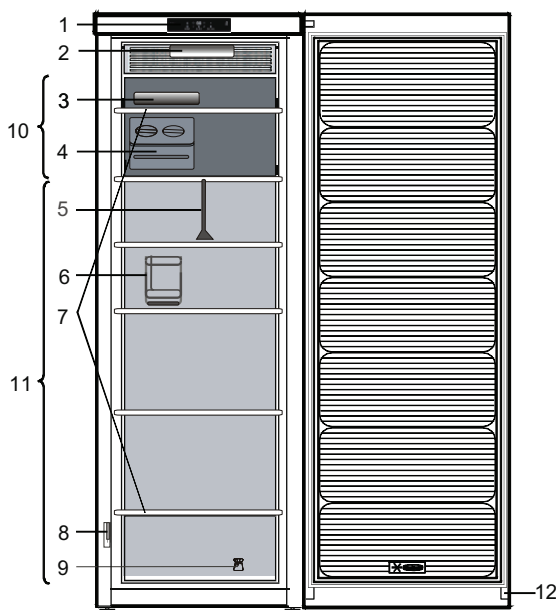
Kiolvasztáskor tegye a fagyasztott élelmiszereket a hűtőtérbe. A fagyasztott élelmiszerek alacsony hőmérséklete lehűti a hűtőtérben lévő élelmiszereket. Várja meg, amíg a meleg élelmiszerek és italok lehűlnek, mielőtt betenné őket a hűtőszekrénybe.

A hűtőszekrényben lévő polcok elrendezése nem befolyásolja a hatékony energiafelhasználást. Az élelmiszereket úgy kell elhelyezni a polcokon, hogy a levegőzés megfelelő legyen (ügyeljen arra, hogy az élelmiszerek ne érjenek egymáshoz, és tartson megfelelő távolságot az élelmiszerek, illetve a készülék hátlapja között).

A fagyasztott élelmiszerek tárolási kapacitásának növelése érdekében a kosarak és a jégtelenítő polc (ha van) eltávolíthatók.

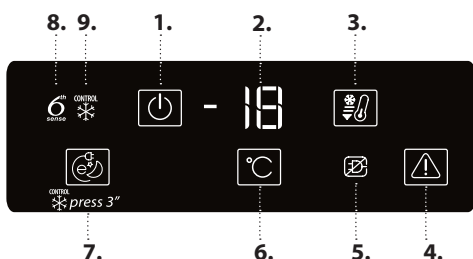
A kompresszor által keltett zajok a normális működés részei, lásd a készülék Rövid útmutatóját.

A TERMÉK BEMUTATÁSA



1. Vezérlőpanel*
2. Világítás (LED-rendszer) *
3. Jégakkuk*
4. Jégkockakészítő* vagy jégkockatartó*
5. Rekeszelváltó*
6. Palackállvány*
7. Üvegpolcok
8. Adattábla a kereskedelmi névvel*
9. Ajtónyitás irányának megfordításához szükséges készlet *
10. Friss élelmiszer lefagyasztására vagy fagyasztott élelmiszer tárolására szolgáló tér
11. Fagyasztott élelmiszerek tárolására szolgáló tér
12. Ajtó tömítés

KEZELŐPANEL



1. Bekapcsolás/készlenléti állapot gombja
2. Hőmérséklet kijelző
3. Gyorsfagyasztás gomb
4. Figyelmezteteskikapcsoló gomb
5. Áramszünettel kapcsolatos figyelmeztetés
6. Hőmérséklet-beállító gomb
7. Eco éjszakai funkció
8. 6th Sense vezérelt fagyasztás jelzőfénye
9. Vezérelt fagyasztás ikon

BEKAPCSOLÁS/KÉSZLENLÉTI ÁLLAPOT GOMBJA

Ha a készüléket készlenléti üzemmódra szeretné állítani, tartsa lenyomva 3 másodpercig a gombot. A bekapcsolt/készlenléti állapot jelzőfénye (⏻) kivételével az összes ikon jelzőfénye kialszik. A készülék újraaktiválásához nyomja meg ismét (röviden) a gombot.

GYORSFAGYASZTÁS GOMB

A gyorsfagyasztás funkció bekapcsolásához vagy kikapcsolásához egyszerűen nyomja meg a Gyorsfagyasztás gombot (lásd a Használati útmutatót). A gyorsfagyasztási funkció körülbelül 50 óra eltelte után automatikusan kikapcsol.

FIGYELMEZTETÉS-KIKAPCSOLÓ GOMB

Figyelmeztetés esetén nyomja meg ezt a gombot (lásd az alábbiakban a figyelmeztetések táblázatát).

ÁRAMSZÜNETTEL KAPCSOLATOS FIGYELMEZTETÉS

Tartós áramkimaradás jelzőfénye (lásd a Használati útmutatót).

HŐMÉRSÉKLET-BEÁLLÍTÓ GOMB

A készüléket a gyárban rendszerint -18 °C-os ajánlott hőmérsékletre állítják be. A belső hőmérséklet az alábbiak szerint változtatható a -16 °C és -24 °C közötti tartományban:

- Nyomja meg a beállított érték (°C) módosításához. A belső hőmérséklet a gomb minden megnyomására -1 °C-kal változik: a hőmérséklet -16 °C és -24 °C között ciklikusan változik.

ECO ÉJSZAKAI FUNKCIÓ

A funkció aktiválásához/kikapcsolásához nyomja meg az Eco éjszakai gombot. Az Eco éjszakai mód lehetővé teszi, hogy a készülék energiafogyasztása a csökkentett díjtételű órákra (általában éjszakára) koncentrálódjon (lásd a Használati útmutatót).

Vezérelt fagyasztás

A Vezérelt fagyasztás egy fejlett technológia, amellyel a teljes fagyasztótérben minimálisra csökkenthető a hőmérséklet ingadozása.

A Vezérelt fagyasztás funkció bekapcsolásához/kikapcsolásához nyomja meg és tartsa három másodpercig lenyomva a VEZÉRELT FAGYASZTÁS gombot.

Ha a funkció aktív, és a felhasználó a működési tartományon kívüli hőmérsékletet állít be a fagyasztóhoz, a funkció automatikusan kikapcsol.

Ha a Gyorsfagyasztás funkció aktív, a Vezérelt fagyasztás funkció mindaddig nem kapcsolható be, amíg a Gyorsfagyasztás funkciót ki nem kapcsolja (lásd a használati útmutatót).

6TH SENSE VEZÉRELT FAGYASZTÁS JELZŐFÉNYE

A 6th Sense Vezérelt fagyasztás egy fejlett technológia, amely csökkenti a fagyási sérüléseket, ezáltal az élelmiszerek megőrzik eredeti minőségüket és színüket.

* Csak egyes modelleknél áll rendelkezésre

A HŰTŐSZEKRENY VILÁGÍTÁSA

A hűtőtér világítása LED-ekkel történik, ami a hagyományos izzóknál jobb megvilágítást és rendkívül alacsony energiafogyasztást eredményez.

Ha csere szükséges, vegye fel a kapcsolatot a műszaki ügyfélszolgálattal.

Fontos megjegyzés: A hűtőtér belső világítása akkor kapcsol be, ha a hűtő ajtaját kinyitja.

POLCOK

Valamennyi fiók, ajtópolc és polc kivehető.

AJTÓ

MEGFORDÍTHATÓ AJTÓ

Megjegyzés: Az ajtónyitás iránya módosítható. Ha ezt a műveletet a vevőszolgálat végzi, a munkára nem terjed ki a garancia.

Kövesse az **Üzembe helyezési útmutató** utasításait.


A KÉSZÜLÉK HASZNÁLATA

ELSŐ HASZNÁLAT

Az üzembe helyezést követően várjon legalább két órát, mielőtt a készüléket csatlakoztatná az elektromos hálózathoz. Csatlakoztassa a készüléket az elektromos hálózathoz, majd forgassa el a hőmérséklet-szabályozó gombot a készülék bekapcsolásához.

A készülék a bekapcsolás után 4-6 órával éri el a megfelelő tárolási hőmérsékletet szokásos mennyiségű élelmiszer tárolása esetén. Helyezze be a ventilátorba az antibakteriális szagtalanító szűrőt a csomagoláson látható utasítások szerint (ha van).

A FAGYASZTÓTÉR ÉS AZ ÉLELMISZEREK TÁROLÁSA

A fagyasztótér  fagyasztott élelmiszerek (a csomagoláson megadott ideig való) tárolására és friss ételek lefagyasztására szolgál.

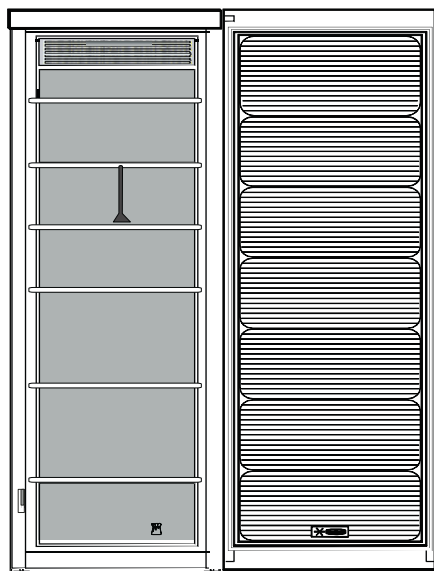
A 24 óra alatt lefagyasztható élelmiszer mennyisége az adattáblán látható.

A friss élelmiszert úgy rendezze el a fagyasztótér fagyasztóterületén, hogy a csomagok körül elegendő hely maradjon a levegő szabad áramlásához. Az akárcsak részben kiolvadt élelmiszereket nem szabad újrafagyasztani. Csomagolja be az élelmiszereket úgy, hogy megakadályozza a víz, nedvesség vagy kondenzátum behatolását.

Ha több helyre van szüksége, a fagyasztótér a rács nélkül is használható. Miután visszahelyezte az élelmiszert a rácsra, csukja be megfelelően az ajtót.

JÉGKOCKA

Öntsön vizet a jégkockatartóba annak 2/3-áig, majd helyezze vissza a tartót a fagyasztótérbe. Semmi esetre se használjon éles vagy csúcsos eszközt a jég eltávolításához.



Jelmagyarázat



MÉLYHÚTOTT ZÓNA
Minden élelmiszer

AZ OTTHON LEFAGYASZTOTT ÉLELMISZEREK TÁROLÁSI IDEJE

Termék	Tárolási idő
Vaj, margarin	6 hónap
Sajt	3 hónap
Hal	2-3 hónap
Kagylók	1 hónap
Gyümölcsök (kivéve citrusfélék)	8-12 hónap
Fagylalt, sorbet	2-3 hónap
Hús	
Sonka, kolbász	2 hónap
Sültek (marha, sertés, bárány)	8-12 hónap
Hússzeletek (marha, bárány, sertés)	4 hónap
Tej, friss italok	1-3 hónap
Szárnyasok (csirke, pulyka)	5-7 hónap
Zöldségek	8-12 hónap

A FAGYASZTÓTÉR LEOLVASZTÁSA

1. Annak érdekében, hogy az élelmiszerek ne olvadjanak ki a jégtelenítés alatt, célszerű alacsonyabbra állítani a hőmérsékletet vagy bekapcsolni a gyorsfagyasztás funkciót a fagyasztó leolvasztása előtt négy órával.
2. A jégtelenítéshez kapcsolja ki a készüléket és vegye ki a fiókokat. Helyezze a fagyasztott élelmiszereket egy hideg helyre. A jég leolvadásának elősegítése érdekében hagyja nyitva a hűtő ajtaját. A jégtelenítéskor képződő víz kifolyásának megelőzése érdekében helyezzen egy nedvszívó ruhát a mélyhűtőtér aljára, és időnként csavarja ki.
3. Óvatosan tisztítsa és szárítsa meg a mélyhűtőtér belsejét.
4. Kapcsolja be ismét a készüléket, és helyezze vissza az élelmiszereket.

MŰKÖDÉSI ZAJOK

1. A készülék működése közben hallható zúgást a kompresszor okozza, és nem jelez hibát.



2. A csörgedező és kattogó hangokat a hűtőgáz hűtőkörbe érkezése okozza, így ezek is a normál működéssel járó zajoknak számítanak.



3. Működő és álló kompresszor mellett is előfordulhatnak recsegő hangok: ezek a készülék felépítéséből adódó zajok.



4. Az esetleges rezgések elkerülése érdekében ellenőrizze, hogy a hűtőajtón lévő polcok, valamint a hűtőtérben lévő polcok és rekeszek megfelelően vannak-e behelyezve.
5. A rezgések elkerülése érdekében az üvegedényeket (palackokat, befőttesüvegeket stb.) úgy helyezze el, hogy ne érjenek egymáshoz.
6. A készülék kompresszorral rendelkezik, amely a lehető legalacsonyabb energiafogyasztás érdekében optimális fordulatszámon működik. Ezért előfordulhat, hogy bizonyos esetekben (nyáron vagy nagy mennyiségű élelmiszer behelyezésekor) a kompresszor nagyobb fordulatszámra vált, így működése a szokásosnál zajosabb lesz.

JAVASLATOK ARRRA AZ ESETRE, HA NEM HASZNÁLJA A KÉSZÜLÉKET

HA HASZNÁLATON KÍVÜL HELYEZI A KÉSZÜLÉKET

Válassza le a készüléket az elektromos hálózatról, ürítse ki, jégtelenítse (ha szükséges) és tisztítsa meg. Hagyja résnyire nyitva az ajtót, hogy a levegő átáramolhasson a belső részekben. Ily módon megelőzhető, hogy a készülék bepenészesedjen és bűdös legyen.

ÁRAMKIMARADÁS ESETÉN

Tartsa csukva az ajtót, hogy az ételek a lehető legtovább maradjanak hidegen. A részben már felengedett ételeket sose fagyassza le újra. Tartós áramkimaradás esetén az ezt jelző riasztás is aktiválódhat (az elektronikával is felszerelt termékekben).

TISZTÍTÁS ÉS KARBANTARTÁS

A tisztítási vagy karbantartási műveletek megkezdése előtt húzza ki a készülék tápkábelét a csatlakozóaljzatból, vagy szüntesse meg a tápellátást.

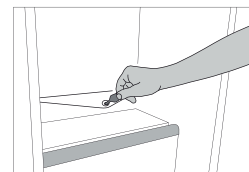
Soha ne használjon súrolószereket. Soha ne tisztítsa a hűtőszekrény alkatrészeit gyúlékony folyadékkal.

Ne használjon gőzzel tisztító berendezéseket.

A gombok és a vezérlőpanel kijelzője nem tisztítható alkohollal vagy alkoholszármazékokkal; kizárólag száraz törülközőt használjon.

Időnként tisztítsa meg a készüléket kifejezetten a hűtőgépek belső részeinek tisztítására szolgáló semleges tisztítószer vizes oldatába mártott ruhával.

A jégtelenítéskor keletkezett víz folyamatos és megfelelő elvezetése érdekében rendszeresen tisztítsa meg a gyümölcs- és zöldségtartó rekesz mögött, a hűtőtér hátsó falán található leeresztőnyílást az erre szolgáló eszközzel.



HIBAEELHÁRÍTÁS

Mi a teendő, ha...	Lehetséges okok	Megoldások
A készülék nem működik.	Lehetséges, hogy a készülék elektromos tápellátásával van gond.	Ellenőrizze, hogy: <ul style="list-style-type: none"> • nincs-e áramkimaradás; • a csatlakozódugó megfelelően van-e csatlakoztatva a hálózati aljzatba, és a kétpólusú kapcsoló (ha van) a megfelelő (bekapcsolt) állásban van-e; • működnek-e a lakás elektromos hálózatának védelmi berendezései; • nem hibásodott-e meg a hálózati kábel.
A készülék belső világítása nem működik.	Elképzelhető, hogy izzócserre van szükség.	Váltsa ki a készüléket az elektromos hálózatról. Ha cserre szükséges, forduljon a műszaki ügyfélszolgálatához.
A rekeszek belsejében lévő hőmérséklet nem elég alacsony.	Ennek különböző okai lehetnek (lásd a „Megoldások” oszlopot).	Ellenőrizze a következőket: <ul style="list-style-type: none"> • az ajtók megfelelően zárnak; • nincs hőforrás a készülék közelében; • megfelelő hőmérséklet van beállítva; • nem akadályozza-e valami a levegő áramlását a készülék alján lévő szellőzőnyílásoknál.
A hűtőtér alján víz található.	A kiolvasztott víz elvezetése akadályozva van.	Tisztítsa meg a leolvasztott víz leeresztőnyílását (lásd a „Tisztítás és karbantartás” című részt).
Túl sok jég képződik a mélyhűtőtérben.	A mélyhűtőtér ajtaja nem megfelelően zár.	<ul style="list-style-type: none"> • Ellenőrizze, hogy nem akadályozza-e valami az ajtó megfelelő záródását. • Olvassa le a fagyasztóteret. • Ellenőrizze, hogy a készülék megfelelően lett-e beüzemelve.
A készülék elülső része az ajtó tömítésnél meleg.	Nem jelez meghibásodást. Ez a páralecsapódás megakadályozása miatt van.	Nincs szükség hibaelhárításra.
A hűtőtér hőmérséklete túl alacsony.	<ul style="list-style-type: none"> • A beállított hőmérséklet túl alacsony. • Valószínűleg nagy mennyiségű friss élelmiszert tett a fagyasztótérbe. 	<ul style="list-style-type: none"> • Állítson be magasabb hőmérsékletet. • Ha friss élelmiszert tett a fagyasztótérbe, várjon, amíg a fagyasztás befejeződik. • Kapcsolja ki a ventilátort (ha van) a „VENTILÁTOR” részben leírtak szerint.

VEVŐSZOLGÁLAT

MIELŐTT A VEVŐSZOLGÁLATOT HÍVNÁ

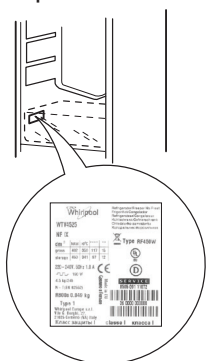
1. Ellenőrizze, hogy a probléma megoldható-e a **HIBAEZHÁRÍTÁS** részben található javaslatok alapján.
2. Kapcsolja ki, majd kapcsolja be újra a készüléket, hogy lássa, fennáll-e még a hiba.

HA A FENTI LÉPÉSEK ELVÉGZÉSE UTÁN A HIBA TOVÁBBRA IS FENNÁLL, FORDULJON A HELYI VEVŐSZOLGÁLATHOZ

Ha segítségre van szüksége, hívja a garanciafüzetben található telefonszámot, vagy kövesse a weboldalon (www.whirlpool.eu) megadott utasításokat

Ha a vevőszolgálatához fordul, minden esetben meg kell adnia a következő adatokat:

- a hiba rövid leírását;
- a készülék típusát és pontos modellszámát;

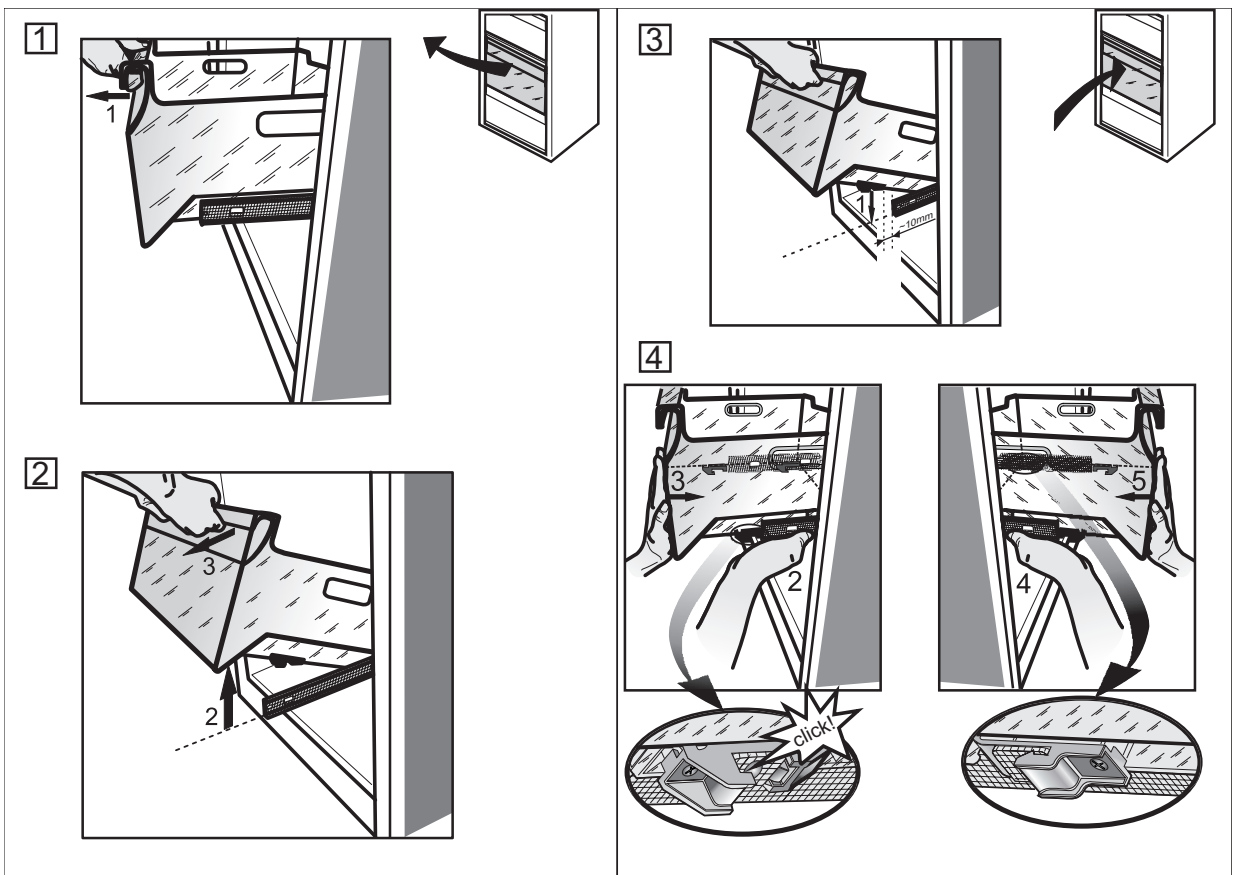
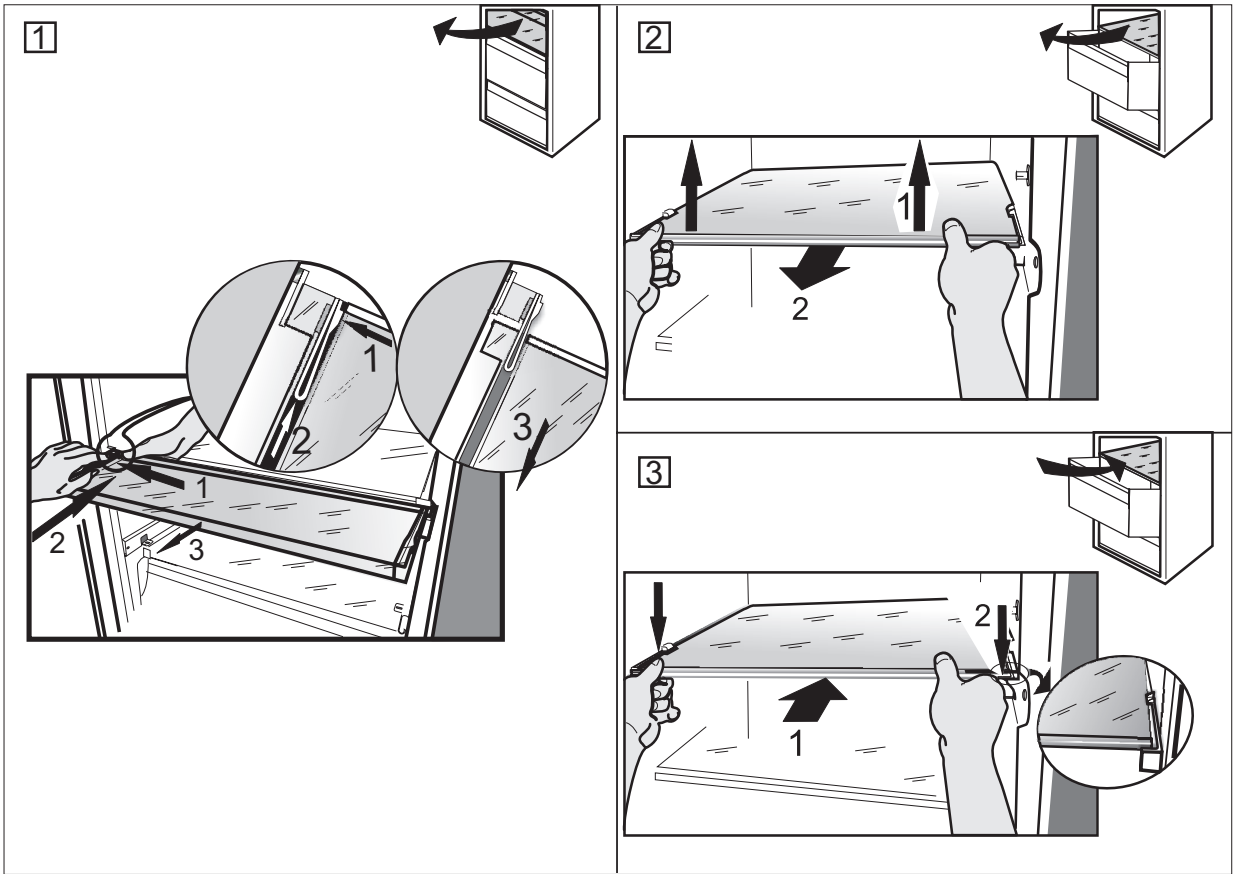


- a szervizszámot (az adattáblán a „Service” szó után látható). A szervizszám a garancialevélen is fel van tüntetve;



- a teljes címét;
- a telefonszámát.

Ha bármilyen javításra van szükség, csak a hivatalos vevőszolgálatához forduljon (így biztosítható az eredeti alkatrészek használata és a megfelelő javítás).



19515388202